

2022 год

**СОЦИАЛЬНО-  
ЭКОНОМИЧЕСКОЕ  
ПОЛОЖЕНИЕ  
ИРКУТСКОЙ  
ОБЛАСТИ**

**№6**

Федеральная служба государственной статистики  
Территориальный орган Федеральной службы  
государственной статистики по Иркутской области

Составители:

**отдел сводных статистических работ и общественных связей**

Начальник отдела Шереметьева Н.П., ☎ 24 18 63

Ответственный исполнитель Паршина В.Э., ☎ 24 18 63

**отдел информационно-статистических услуг**

Начальник отдела Умпелева А.М., ☎ 33 36 86

Ответственный за выпуск Матюшина Е.В., ☎ 33 36 86

В обзоре представлена комплексная информация о социально-экономическом положении Иркутской области в июне 2022 года.

Публикуются официальные статистические данные о производстве товаров и услуг, строительстве, сельском хозяйстве, оптовом и потребительском рынках, о ценах и финансах, рынке труда, уровне жизни населения и другие.

В таблицах, отражающих ежемесячную динамику, показатели за последний месяц в последующем выпуске обзора уточняются по данным ежемесячной статистической отчетности в соответствии с методикой разработки. Относительные показатели в этих таблицах отражены в сопоставимой структуре отчитывающихся предприятий и организаций.

Ряд показателей рассчитан с учетом экспертной оценки.

В отдельных случаях незначительные расхождения между итогом и суммой слагаемых объясняются округлением данных.

В издании приняты сокращения и условные обозначения:

<i>г.</i>	год	<i>л</i>	литр	<i>руб.</i>	рубль
<i>га</i>	гектар	<i>м<sup>2</sup></i>	квадратный метр	<i>т</i>	тонна
<i>Гкал</i>	гигакалория	<i>м<sup>3</sup></i>	кубический метр	<i>т-км</i>	тонно-километр
<i>дкл</i>	декалитр	<i>млн.</i>	миллион	<i>тыс.</i>	тысяча
<i>долл.</i>	доллар	<i>млрд.</i>	миллиард	<i>туб.</i>	тысяча условных банок
<i>ед.</i>	единица	<i>пасс.-км</i>	пассажиро-километр	<i>ц</i>	центнер
<i>кВт.ч</i>	киловатт-час	<i>п.п.</i>	процентный пункт	<i>чел.</i>	человек
<i>кг</i>	килограмм	<i>р.</i>	раз	<i>шт.</i>	штука

- явление отсутствует

... данных не имеется

х сопоставление невозможно

0,0 небольшая величина

К данные не публикуются в целях обеспечения конфиденциальности первичных статистических данных, полученных от организаций, в соответствии с Федеральным законом от 29.11.07 №282-ФЗ (ст.4, п.5; ст.9, п.1), в том числе недопущения косвенного раскрытия информации о хозяйствующих субъектах.

**Информация, помещенная в обзоре, не подлежит использованию  
в коммерческих целях и передаче третьим лицам**

**При использовании данных ссылка на Иркутскстат обязательна**

\*\*\*

## СОДЕРЖАНИЕ

<b>ОСНОВНЫЕ ЭКОНОМИЧЕСКИЕ И СОЦИАЛЬНЫЕ ПОКАЗАТЕЛИ .....</b>	<b>3</b>
СВОДНЫЕ ИТОГИ.....	3
<b>ПРОИЗВОДСТВО ТОВАРОВ И УСЛУГ .....</b>	<b>5</b>
ПРОМЫШЛЕННОЕ ПРОИЗВОДСТВО .....	5
<i>Добыча полезных ископаемых .....</i>	<i>6</i>
<i>Обрабатывающие производства.....</i>	<i>7</i>
<i>Обеспечение электрической энергией, газом и паром; кондиционирование воздуха .....</i>	<i>9</i>
<i>водоснабжение, водоотведение, организация сбора и утилизации отходов, деятельность по ликвидации загрязнений .....</i>	<i>10</i>
СЕЛЬСКОЕ ХОЗЯЙСТВО .....	12
СТРОИТЕЛЬСТВО .....	15
ТРАНСПОРТ .....	18
<b>РЫНКИ ТОВАРОВ И УСЛУГ.....</b>	<b>20</b>
<i>Розничная торговля .....</i>	<i>20</i>
<b>ЦЕНЫ.....</b>	<b>24</b>
ИЗМЕНЕНИЕ ЦЕН ПО СЕКТОРАМ ЭКОНОМИКИ.....	24
ПОТРЕБИТЕЛЬСКИЕ ЦЕНЫ .....	25
ЦЕНЫ ПРОИЗВОДИТЕЛЕЙ.....	30
<i>Индексы цен производителей промышленных товаров<sup>1)</sup>.....</i>	<i>30</i>
<i>Индексы тарифов на грузовые перевозки .....</i>	<i>32</i>
<b>ПРОСРОЧЕННАЯ КРЕДИТОРСКАЯ ЗАДОЛЖЕННОСТЬ ОРГАНИЗАЦИЙ.....</b>	<b>33</b>
<b>УРОВЕНЬ ЖИЗНИ НАСЕЛЕНИЯ .....</b>	<b>35</b>
<i>Заработная плата.....</i>	<i>35</i>
ЗАНЯТОСТЬ И БЕЗРАБОТИЦА .....	42
<i>Безработица.....</i>	<i>46</i>
<b>ДЕМОГРАФИЯ.....</b>	<b>48</b>
<b>МЕТОДОЛОГИЧЕСКИЕ ПОЯСНЕНИЯ .....</b>	<b>48</b>

# ОСНОВНЫЕ ЭКОНОМИЧЕСКИЕ И СОЦИАЛЬНЫЕ ПОКАЗАТЕЛИ

## СВОДНЫЕ ИТОГИ

млн. рублей

	2022		В % к соответст- вующему периоду предыдущего года		Справочно январь-июнь 2021 в % к январю-июню 2020
	июнь	январь- июнь	июнь	январь- июнь	
Индекс производства	x	x	106,4	106,8	99,8
Объем отгруженных товаров собственного производства, выполненных работ и услуг собственными силами, по видам экономической деятельности <sup>1)</sup> :					
добыча полезных ископаемых	67172,4	599303,6	99,3	180,5	139,3
обрабатывающие производства	72061,8	378212,2	114,0	123,4	131,6
обеспечение электрической энергией, газом и паром; кондиционирование воздуха	10298,4	84716,6	115,7	113,3	109,3
водоснабжение; водоотведение, организация сбора и утилизация отходов, деятельность по ликвидации загрязнений	2182,0	12309,0	94,3	95,2	185,6
Индексы цен производителей промышленных товаров <sup>2)</sup>	x	x	108,9	142,3	128,5
Объем работ, выполненных по виду деятельности "Строительство"	30503,5	147059,6	88,2	116,4	206,9
Ввод в действие жилых домов <sup>3)</sup> , тыс. кв. м общей площади	118,8	657,7	134,9	112,7	179,3
Производство продукции сельского хозяйства в хозяйствах всех категорий:					
скота и птица на убой (в живом весе), тыс. тонн	9,0	53,3	105,2	105,8	98,7
молока, тыс. тонн	57,3	219,3	98,5	98,7	102,0
яиц, млн. штук	85,7	493,0	98,6	97,7	100,9
Оборот розничной торговли	43753,0	264338,2	95,9	103,7	110,6

	2022		В % к соответствующему периоду предыдущего года		Справочно январь-июнь 2021 в % к январю-июню 2020
	июнь	январь-июнь	июнь	январь-июнь	
Оборот общественного питания	2314,0	11749,8	138,4	114,0	133,8
Объем платных услуг населению	11766,5	68027,1	106,0	104,9	118,6
Сводный индекс потребительских цен	x	x	118,7	115,4	103,7
Средняя численность занятых в экономике <sup>5)</sup> , тыс. человек	743,8	739,7	101,4	101,3	100,3
Численность незанятых трудоспособных граждан, зарегистрированных в службе занятости, на конец периода, человек	14543	x	69,0	x	43,1
из них имеют статус безработного	11330	x	75,9	x	35,0
Начисленная средняя заработная плата одного работника <sup>5)</sup> :					
номинальная, рублей	62957,2	60068,9	113,4	116,4	106,1
реальная	x	x	95,7	101,5	99,9

<sup>1)</sup> В фактических отпускных ценах без налога на добавленную стоимость, акцизов и других аналогичных обязательных платежей, по кругу предприятий, фактически осуществляющих деятельность по данному виду.

<sup>2)</sup> На товары, предназначенные для реализации на внутреннем рынке.

<sup>3)</sup> Без учета домов, построенных в садоводствах.

<sup>4)</sup> Данные за май и январь-май.

# ПРОИЗВОДСТВО ТОВАРОВ И УСЛУГ

## ПРОМЫШЛЕННОЕ ПРОИЗВОДСТВО

Индекс промышленного производства в июне 2022г. по сравнению с соответствующим периодом предыдущего года составил 106,4%, в январе-июне 2022г. – 106,8%.

### Индексы промышленного производства

	В % к <sup>1)</sup>	
	предыдущему периоду	соответствующему периоду предыдущего года
<b>2021г.</b>		
январь	87,8	97,8
февраль	96,6	90,0
март	115,2	104,1
<b>I квартал</b>	<b>х</b>	<b>99,8</b>
апрель	88,6	94,1
май	106,1	104,0
июнь	98,1	100,5
<b>I полугодие</b>	<b>х</b>	<b>99,8</b>
июль	101,0	102,8
август	106,4	106,3
сентябрь	95,1	101,2
<b>9 месяцев</b>	<b>х</b>	<b>101,0</b>
октябрь	106,5	110,2
ноябрь	98,6	107,6
декабрь	106,8	106,0
<b>Год</b>	<b>х</b>	<b>102,8</b>
<b>2022г.</b>		
январь	97,2	115,6
февраль	87,8	104,4
март	113,3	104,0
<b>I квартал</b>	<b>х</b>	<b>109,2</b>
апрель	90,4	106,8
май	99,9	100,8
июнь	103,2	106,4
<b>I полугодие</b>	<b>х</b>	<b>106,8</b>

<sup>1)</sup> В этой и последующих таблицах данные по месяцам и периодам 2021 года уточнены в соответствии с регламентом разработки и публикации данных по производству и отгрузке продукции и динамике промышленного производства (приказ Росстата от 18.08.2020г. № 470).

## ДОБЫЧА ПОЛЕЗНЫХ ИСКОПАЕМЫХ

Индекс производства по виду деятельности «Добыча полезных ископаемых» в июне 2022г. по сравнению с соответствующим периодом предыдущего года составил 104,5%, в январе-июне 2022г. – 107,0%.

### Динамика добычи полезных ископаемых

	Индекс производства в % к	
	предыдущему периоду	соответствующему периоду предыдущего года
<b>2021г.</b>		
январь	91,5	89,5
февраль	95,2	90,0
март	124,3	103,4
<b>I квартал</b>	<b>x</b>	<b>94,5</b>
апрель	86,7	88,4
май	109,7	105,5
июнь	101,4	106,4
<b>I полугодие</b>	<b>x</b>	<b>97,1</b>
июль	101,9	103,2
август	106,6	109,0
сентябрь	91,1	99,4
<b>9 месяцев</b>	<b>x</b>	<b>99,4</b>
октябрь	106,7	112,9
ноябрь	96,3	110,0
декабрь	103,3	114,3
<b>Год</b>	<b>x</b>	<b>102,6</b>
<b>2022г.</b>		
январь	99,7	121,7
февраль	85,4	108,2
март	113,0	100,5
<b>I квартал</b>	<b>x</b>	<b>111,7</b>
апрель	89,4	104,9
май	103,2	98,6
июнь	107,1	104,5

	Индекс производства в % к	
	предыдущему периоду	соответствующему периоду предыдущего года
<b>I полугодие</b>	<b>х</b>	<b>107,0</b>

### Индексы производства по основным видам добывающих производств

	Июнь 2022 в % к		Январь-июнь 2022 в % к январю-июню 2021
	маю 2022	июню 2021	
<b>Добыча полезных ископаемых</b>	<b>107,1</b>	<b>104,5</b>	<b>107,0</b>
из них:			
добыча угля	90,2	106,6	101,9
добыча сырой нефти и природного газа	106,3	104,4	105,4
добыча металлических руд	115,9	99,1	110,0
добыча прочих полезных ископаемых	106,2	119,6	129,6

### ОБРАБАТЫВАЮЩИЕ ПРОИЗВОДСТВА

Индекс производства по виду деятельности «Обрабатывающие производства» в июне 2022г. по сравнению с соответствующим периодом предыдущего года составил 107,7%, в январе-июне 2022г. – 106,7%.

### Динамика по обрабатывающим производствам

	Индекс производства в % к	
	предыдущему периоду	соответствующему периоду предыдущего года
<b>2021г.</b>		
январь	73,7	108,1
февраль	104,7	109,4
март	107,3	104,8
<b>I квартал</b>	<b>х</b>	<b>107,5</b>
апрель	94,2	101,1
май	101,7	96,3
июнь	95,7	85,9
<b>I полугодие</b>	<b>х</b>	<b>100,7</b>
июль	95,9	97,6
август	108,6	99,0
сентябрь	100,9	99,8
<b>9 месяцев</b>	<b>х</b>	<b>100,1</b>



	<i>Индекс производства в % к</i>	
	<i>предыдущему периоду</i>	<i>соответствующему периоду предыдущего года</i>
октябрь	103,2	105,1
ноябрь	98,2	101,3
декабрь	114,3	93,6
<b>Год</b>	<b>x</b>	<b>100,0</b>
<b>2022г.</b>		
январь	87,6	110,0
февраль	95,1	99,9
март	119,2	111,1
<b>I квартал</b>	<b>x</b>	<b>107,1</b>
апрель	92,4	108,8
май	96,0	102,8
июнь	100,3	107,7
<b>I полугодие</b>	<b>x</b>	<b>106,7</b>

**Индексы производства по основным видам  
обрабатывающих производств**

	<i>Июнь 2022 в % к</i>		<i>Январь-июнь 2022 в % к январю-июню 2021</i>
	<i>маю 2022</i>	<i>июню 2021</i>	
<b>Обрабатывающие производства</b>	<b>100,3</b>	<b>107,7</b>	<b>106,7</b>
из них:			
производство пищевых продуктов	83,0	99,1	101,2
производство напитков	106,2	102,4	100,4
производство текстильных изделий	173,9	84,5	109,3
производство одежды	119,4	92,9	106,3
производство кожи и изделий из кожи	40,2	76,5	92,1
обработка древесины и производство изделий из дерева и пробки, кроме мебели	93,3	83,1	94,8
производство бумаги и бумажных изделий	104,1	100,1	99,2
деятельность полиграфическая и копирование носителей информации	104,8	66,6	70,7
производство кокса и нефтепродуктов	118,3	98,4	91,5
производство химических веществ и химических продуктов	104,2	108,5	95,9
производство лекарственных средств и материалов, применяемых в медицинских целях	90,7	147,3	144,9

	Июнь 2022 в % к		Январь-июнь 2022 в % к январю-июню 2021
	маю 2022	июню 2021	
производство резиновых и пластмассовых изделий	102,9	106,1	110,1
производство прочей неметаллической минеральной продукции	119,7	2,3р.	2,4р.
производство металлургическое	98,4	104,2	103,2
производство готовых металлических изделий, кроме машин и оборудования	99,8	77,9	61,5
производство компьютеров, электронных и оптических изделий	94,4	110,2	102,3
производство электрического оборудования	117,2	31,5	65,3
производство машин и оборудования, не включенных в другие группировки	79,6	2,4р.	160,8
производство автотранспортных средств, прицепов и полуприцепов	107,0	138,3	158,7
производство прочих транспортных средств и оборудования	103,8	135,5	121,0
производство мебели	96,3	104,8	121,3
производство прочих готовых изделий	92,2	93,9	105,2
ремонт и монтаж машин и оборудования	94,3	82,3	87,9

## ОБЕСПЕЧЕНИЕ ЭЛЕКТРИЧЕСКОЙ ЭНЕРГИЕЙ, ГАЗОМ И ПАРОМ; КОНДИЦИОНИРОВАНИЕ ВОЗДУХА

Индекс производства по виду деятельности «Обеспечение электрической энергией, газом и паром; кондиционирование воздуха» в июне 2022г. по сравнению с соответствующим периодом предыдущего года составил 118,4%, в январе-июне 2022г. – 108,0%.

### Динамика производства по виду деятельности «Обеспечение электрической энергией, газом и паром; кондиционирование воздуха»

	Индекс производства в % к	
	предыдущему периоду	соответствующему периоду предыдущего года
<b>2021г.</b>		
январь	103,2	117,0
февраль	87,9	104,7
март	95,8	103,0
<b>I квартал</b>	<b>x</b>	<b>108,3</b>
апрель	83,7	107,3
май	97,2	110,3
июнь	83,8	101,6
<b>I полугодие</b>	<b>x</b>	<b>107,6</b>

	Индекс производства в % к	
	предыдущему периоду	соответствующему периоду предыдущего года
июль	110,5	109,6
август	100,9	105,7
сентябрь	107,2	112,8
<b>9 месяцев</b>	<b>x</b>	<b>108,1</b>
октябрь	114,4	106,6
ноябрь	112,4	107,6
декабрь	108,9	99,2
<b>Год</b>	<b>x</b>	<b>106,9</b>
<b>2022г.</b>		
январь	108,6	104,4
февраль	84,5	100,4
март	100,6	105,5
<b>I квартал</b>	<b>x</b>	<b>103,4</b>
апрель	91,4	115,2
май	93,1	110,3
июнь	90,0	118,4
<b>I полугодие</b>	<b>x</b>	<b>108,0</b>

**Индексы производства по основным видам деятельности  
«Обеспечение электрической энергией,  
газом и паром; кондиционирование воздуха»**

	Июнь 2022 в % к		Январь-июнь 2022 в % к январю-июню 2021
	маю 2022	июню 2021	
<b>Обеспечение электрической энергией, газом и паром; кондиционирование воздуха</b>	<b>90,0</b>	<b>118,4</b>	<b>108,0</b>
из него:			
производство, передача и распределение электроэнергии	92,0	121,0	110,4
производство и распределение газообразного топлива	107,9	81,9	82,6
производство, передача и распределение пара и горячей воды; кондиционирование воздуха	74,3	98,9	96,7

**ВОДОСНАБЖЕНИЕ, ВОДООТВЕДЕНИЕ,  
ОРГАНИЗАЦИЯ СБОРА И УТИЛИЗАЦИИ ОТХОДОВ,  
ДЕЯТЕЛЬНОСТЬ ПО ЛИКВИДАЦИИ ЗАГРЯЗНЕНИЙ**

Индекс производства по виду деятельности «Водоснабжение, водоотведение, организация сбора и утилизации отходов, деятельность по ликвидации загрязнений» в июне 2022г. по сравнению с соответствующим периодом предыдущего года составил 92,7%, в январе-июне 2022г. – 94,2%.

**Динамика по виду деятельности «Водоснабжение, водоотведение, организация сбора и утилизации отходов, деятельность по ликвидации загрязнений»**

	Индекс производства в % к	
	предыдущему периоду	соответствующему периоду предыдущего года
<b>2021г.</b>		
январь	94,2	125,0
февраль	106,0	138,9
март	104,6	143,1
<b>I квартал</b>	<b>x</b>	<b>135,5</b>
апрель	109,5	157,5
май	108,0	166,9
июнь	99,4	171,3
<b>I полугодие</b>	<b>x</b>	<b>153,6</b>
июль	94,0	151,9
август	100,5	140,5
сентябрь	96,4	138,3
<b>9 месяцев</b>	<b>x</b>	<b>149,1</b>
октябрь	98,6	127,6
ноябрь	100,3	129,2
декабрь	102,3	123,8
<b>Год</b>	<b>x</b>	<b>142,9</b>
<b>2022г.</b>		
январь	80,5	99,9
февраль	94,4	88,0
март	136,1	113,7
<b>I квартал</b>	<b>x</b>	<b>100,8</b>
апрель	87,6	88,8
май	102,7	90,5

	<i>Индекс производства в % к</i>	
	<i>предыдущему периоду</i>	<i>соответствующему периоду предыдущего года</i>
июнь	101,3	92,7
<i>I полугодие</i>	<i>x</i>	<b>94,2</b>

**Индексы производства по основным видам деятельности  
«Водоснабжение, водоотведение, организация сбора и утилизации  
отходов, деятельность по ликвидации загрязнений»**

	<i>Июнь 2022 в % к</i>		<i>Январь-июнь 2022 в % к январю-июню 2021</i>
	<i>маю 2022</i>	<i>июню 2021</i>	
<b>Водоснабжение, водоотведение, организация сбора и утилизации отходов, деятельность по ликвидации загрязнений</b>	<b>101,3</b>	<b>92,7</b>	<b>94,2</b>
в том числе:			
забор, очистка и распределение воды	99,2	107,3	99,0
сбор и обработка сточных вод	94,1	97,1	95,8
сбор, обработка и утилизация отходов; обработка вторичного сырья	104,5	84,6	91,3

## СЕЛЬСКОЕ ХОЗЯЙСТВО

### *Производство сельскохозяйственной продукции*

#### **Динамика производства продукции сельского хозяйства**

	<i>В % к</i>	
	<i>предыдущему периоду</i>	<i>соответствующему периоду предыдущего года</i>
<b>2021г.</b>		
<b>I квартал</b>	<b>33,4</b>	<b>101,5</b>
II квартал	134,0	99,0
III квартал	3,1р.	95,8
IV квартал	83,3	109,5
<b>2022г.</b>		
<b>I квартал</b>	<b>31,5</b>	<b>100,6</b>

## Животноводство

На 1 июля 2022г. в хозяйствах всех сельхозпроизводителей по сравнению с соответствующим периодом предыдущего года поголовье птицы увеличилось на 2,7%, овец и коз – на 1,0%. Наличие свиней осталось на прежнем уровне, крупного рогатого скота уменьшилось на 1,6% (из него коров – на 1,3%).

## Динамика поголовья скота в хозяйствах всех категорий

на конец месяца; в процентах

	Крупный рогатый скот		из него коровы		Свиньи		Овцы и козы		Птица	
	к предыдущему периоду	к соответствующему периоду предыдущего года	к предыдущему периоду	к соответствующему периоду предыдущего года	к предыдущему периоду	к соответствующему периоду предыдущего года	к предыдущему периоду	к соответствующему периоду предыдущего года	к предыдущему периоду	к соответствующему периоду предыдущего года
<b>2021г.</b>										
январь	102,5	105,2	101,5	105,2	106,6	99,5	103,3	100,4	99,7	98,6
февраль	103,7	105,7	100,6	105,2	104,4	100,5	97,3	95,5	100,7	102,0
март	103,5	105,7	102,3	105,5	102,7	101,4	104,9	96,0	99,4	102,1
апрель	104,8	104,9	102,4	105,0	108,0	101,2	104,3	95,9	101,7	100,4
май	109,3	104,6	101,8	104,6	102,4	99,2	100,6	97,2	102,1	100,6
<b>июнь</b>	<b>99,8</b>	<b>104,4</b>	<b>100,5</b>	<b>104,6</b>	<b>99,5</b>	<b>98,6</b>	<b>102,1</b>	<b>97,2</b>	<b>100,9</b>	<b>99,4</b>
июль	99,7	105,0	99,5	104,6	97,4	96,7	99,1	96,9	103,8	101,9
август	96,8	103,4	98,0	102,9	95,4	92,1	95,9	95,3	100,3	98,4
сентябрь	97,8	103,5	98,4	102,4	97,8	92,4	102,0	98,6	99,0	100,9
октябрь	98,6	103,5	99,2	102,3	96,1	93,4	97,2	97,9	101,6	101,3
ноябрь	90,5	103,5	99,0	102,5	96,0	94,8	95,8	97,6	97,6	101,5
декабрь	93,7	98,9	96,8	99,1	94,2	98,1	94,0	99,6	101,0	100,5
<b>2022г.</b>										
январь	100,8	97,8	100,5	98,8	103,1	96,0	108,1	100,2	101,5	102,4
февраль	104,5	98,5	100,7	98,9	104,8	96,4	97,5	100,5	100,4	100,8
март	103,4	98,5	102,3	98,8	103,5	97,2	104,7	100,3	100,6	104,1
апрель	104,6	98,3	101,8	98,3	108,0	97,2	105,1	101,0	99,0	103,5
май	109,2	98,2	100,7	98,6	103,7	98,8	100,6	100,9	101,5	103,4
<b>июнь</b>	<b>100,1</b>	<b>98,4</b>	<b>100,3</b>	<b>98,7</b>	<b>100,5</b>	<b>100,0</b>	<b>102,3</b>	<b>101,0</b>	<b>99,7</b>	<b>102,7</b>

В сельскохозяйственных организациях наличие птицы увеличилось на 3,3%, овец и коз – на 16,7, свиней – на 5,2%. Поголовье лошадей сократилось на 5,3%, КРС – на 4,5%.

## Наличие скота и птицы по состоянию на 1 июля

тысяч голов

	Хозяйства всех категорий			в том числе сельхозорганизации		
	2022	2021	2022 в % к 2021	2022	2021	2022 в % к 2021
Крупный рогатый скот	375,2	381,4	98,4	61,1	64,0	95,5
из него коровы	146,8	148,8	98,7	25,6	26,7	95,9
Свиньи	217,2	217,2	100,0	110,2	104,8	105,2
Овцы и козы	117,6	116,4	101,0	2,1	1,8	116,7
Лошади	...	...	...	2,5	2,7	94,7
Птица	7601,5	7398,6	102,7	6601,2	6392,7	103,3

К началу июля 2022г. в **хозяйствах населения** было сосредоточено 56,1% областного поголовья крупного рогатого скота, 45,6 – свиней, 70,0% – овец и коз (к началу июля 2021г. – соответственно 55,8%, 46,0 и 72,6%). На **крестьянские (фер-**

**мерские) хозяйства** приходилось 27,7% поголовья крупного рогатого скота (на 1 июля 2021г. – 27,4%), 3,6 – свиней (5,8), 28,2% – овец и коз (25,9%).

Доля хозяйств населения и фермеров в общем производстве молока составила 69,3%, мяса – 16,3, яиц – 9,0%; сельхозорганизаций – соответственно 30,7, 83,7, 91,0%.

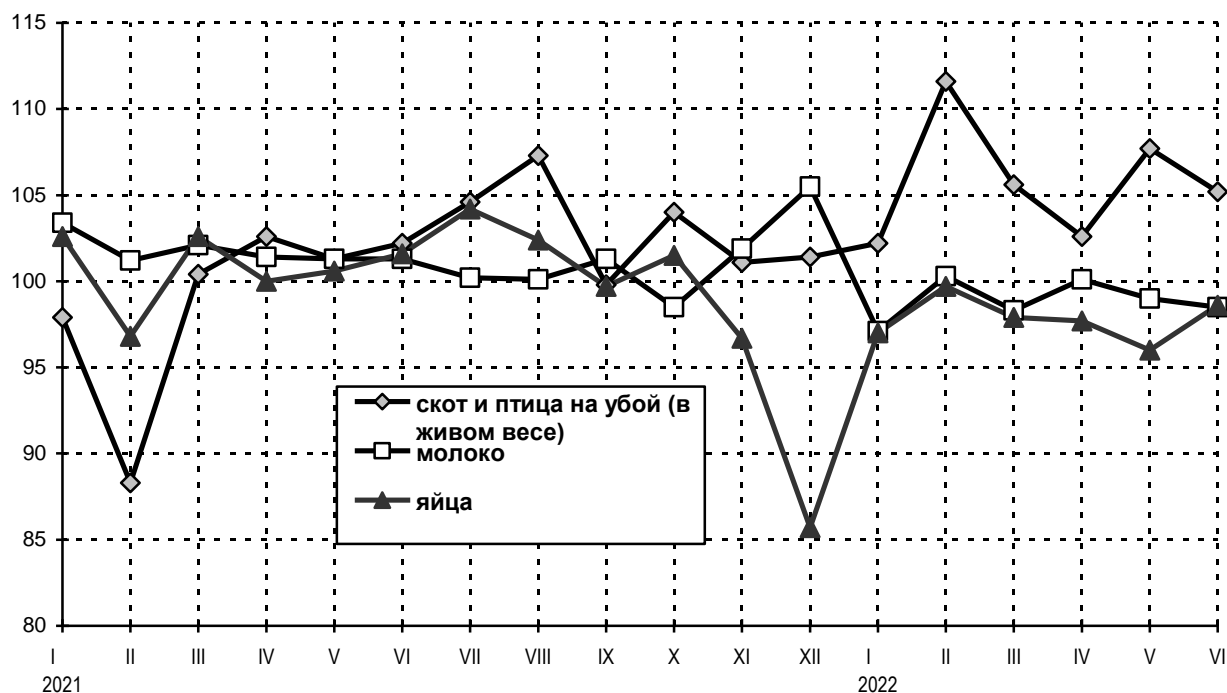
### Производство основных видов продукции животноводства в январе-июне 2022 года

ТЫСЯЧ ТОНН

	Хозяйства всех категорий			в том числе сельхозорганизации		
	2022	в % к 2021	Справочно 2021 в % 2020	2022	в % к 2021	Справочно 2021 в % 2020
<b>Скот и птица на убой (в живом весе)</b>	<b>53,3</b>	<b>105,8</b>	<b>98,7</b>	<b>44,6</b>	<b>107,0</b>	<b>97,4</b>
из них:						
крупный рогатый скот	9,3	97,8	113,5	3,2	93,2	122,1
свиньи	13,4	113,1	94,5	11,8	115,7	93,9
овцы и козы	0,6	100,8	94,4	0,0	111,1	73,2
птица	29,7	105,5	96,3	29,1	103,8	114,6
лошади	0,3	107,9	126,0	0,0	121,6	89,8
<b>Молоко</b>	<b>219,3</b>	<b>98,7</b>	<b>102,0</b>	<b>67,2</b>	<b>96,2</b>	<b>104,1</b>
<b>Яйца, млн. штук</b>	<b>493,0</b>	<b>97,7</b>	<b>100,9</b>	<b>448,6</b>	<b>97,5</b>	<b>100,7</b>

В хозяйствах всех категорий произведено скота и птицы на убой (в живом весе) на 5,8% больше, чем в январе-июне 2021г., молока – меньше на 1,3%, яиц – 2,3%.

### Производство продуктов животноводства в хозяйствах всех категорий (в % к соответствующему месяцу предыдущего года)



В сельскохозяйственных организациях производство скота и птицы на убой (в живом весе) увеличилось по сравнению с январем-июнем 2021 года на 7,0%, молока уменьшилось на 3,8, яиц – на 2,5%.

Уменьшился удельный вес птицы в общем производстве скота и птицы на убой – 55,7% против 55,8% за январь-июнь 2021г. (в сельхозорганизациях – 65,2% против 67,2%).

В сельскохозяйственных организациях на одну корову надоено в среднем 3216 кг молока, что на 3,0% больше, чем год назад. Средняя яйценоскость кур-несушек уменьшилась на 0,6% и составила 170 штук.

**Отгрузка** сельскохозяйственной продукции сельхозорганизациями за январь-июнь характеризуется следующими данными:

тысяч тонн

	2022	2021	2022 в % к 2021	Остаток на конец месяца
Зерновые и зернобобовые культуры	27,8	27,8	99,9	К
Картофель	9,3	8,1	114,9	0,0
Овощи	5,4	7,1	76,8	0,0
Скот и птица (в живом весе)	44,0	42,4	103,7	1,5
Молоко крупного рогатого скота	62,0	64,3	96,3	1,7
Яйца куриные, млн. штук	408,9	420,1	97,3	15,9

## СТРОИТЕЛЬСТВО

**Строительная деятельность.** Объем работ, выполненных по виду деятельности “строительство”, в июне 2022г. составил 30,5 млрд. рублей или 88,2% к июню 2021г., в январе-июне – 147,1 млрд. рублей (116,4%).

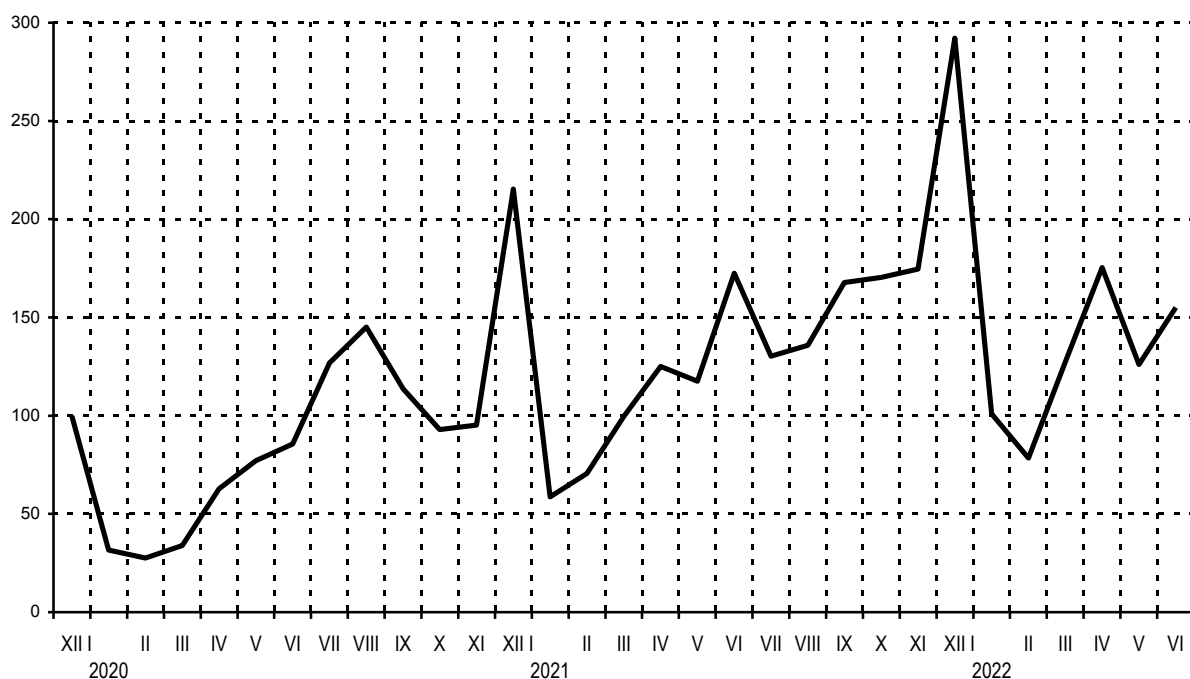


**Динамика объема работ,  
выполненных по виду деятельности «строительство»<sup>1)</sup>**

	Млн. рублей	В % к	
		предыдущему периоду	соответствующему периоду предыдущего года
2021г.			
январь	8903,6	27,9	189,7
февраль	10846,2	120,3	2,6р.
март	15509,0	141,1	3,0р.
<b>I квартал</b>	<b>35258,8</b>	<b>58,0</b>	<b>2,5р.</b>
апрель	19774,3	125,5	2,0р.
май	19039,8	94,0	156,0
июнь	28689,6	146,7	2,1р.
<b>II квартал</b>	<b>67503,7</b>	<b>181,4</b>	<b>188,4</b>
<b>I полугодие</b>	<b>102762,5</b>	<b>х</b>	<b>2,1р.</b>
июль	22258,3	75,5	105,0
август	23642,3	104,3	95,7
сентябрь	29511,3	123,5	151,1
<b>III квартал</b>	<b>75411,9</b>	<b>104,5</b>	<b>115,1</b>
<b>9 месяцев</b>	<b>178174,4</b>	<b>х</b>	<b>156,6</b>
октябрь	30462,9	101,6	187,3
ноябрь	31762,0	102,6	187,8
декабрь	54005,1	167,3	138,8
<b>IV квартал</b>	<b>116230,0</b>	<b>146,9</b>	<b>161,6</b>
<b>Год</b>	<b>294404,4</b>	<b>х</b>	<b>158,4</b>
2022г.			
январь	18849,3	33,8	168,3
февраль	14803,5	77,7	108,6
март	24263,9	162,4	125,1
<b>I квартал</b>	<b>57916,7</b>	<b>47,1</b>	<b>131,2</b>
апрель	33963,0	138,0	137,9
май	24676,4	71,9	105,4
июнь	30503,5	122,7	88,2
<b>II квартал</b>	<b>89142,9</b>	<b>149,1</b>	<b>108,1</b>
<b>I полугодие</b>	<b>147059,6</b>	<b>х</b>	<b>116,4</b>

**Динамика объема работ,  
выполненных по виду деятельности «Строительство»  
(в % к декабрю 2019 года)**

<sup>1)</sup> Индекс физического объема отражается в сопоставимых ценах. Данные за 2021г. пересчитаны в связи с изменением коэффициента досчета



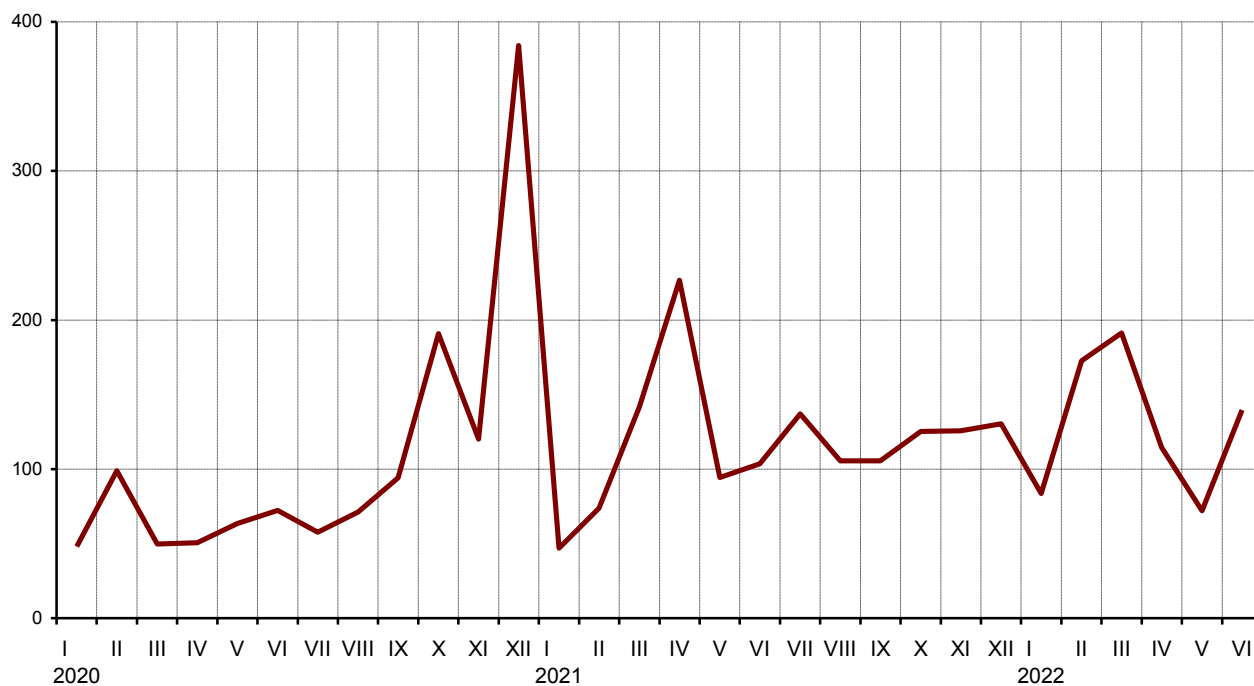
**Жилищное строительство.** В январе-июне 2022г. в Иркутской области построено 7121 квартира (в январе-июне 2021г. – 6732).

### Динамика ввода в действие жилых домов

	Введено общей (полезной) площади, тыс. м <sup>2</sup>	В % к	
		предыдущему периоду	соответствующему периоду предыдущего года
2021г.			
январь	39,9	12,2	97,6
февраль	62,6	157,1	74,5
март	120,4	192,3	2,8р.
<b>I квартал</b>	<b>222,9</b>	<b>37,7</b>	<b>133,3</b>
апрель	192,7	160,0	4,5р.
май	80,2	41,6	148,7
июнь	88,0	109,7	143,5
<b>II квартал</b>	<b>360,9</b>	<b>161,9</b>	<b>2,3р.</b>
<b>I полугодие</b>	<b>583,8</b>	<b>х</b>	<b>179,3</b>
июль	116,5	132,3	2,4р.
август	89,7	77,0	148,4
сентябрь	89,7	99,9	112,0
<b>III квартал</b>	<b>295,9</b>	<b>82,0</b>	<b>156,0</b>
<b>9 месяцев</b>	<b>879,7</b>	<b>х</b>	<b>170,8</b>
октябрь	106,5	118,8	65,7
ноябрь	106,8	100,2	104,6
декабрь	110,8	103,7	33,9
<b>IV квартал</b>	<b>324,1</b>	<b>109,5</b>	<b>54,9</b>

	Введено общей (полезной) площади, тыс. м <sup>2</sup>	В % к	
		предыдущему периоду	соответствующему периоду предыдущего года
<b>Год</b>	<b>1203,8</b>	<b>х</b>	<b>108,9</b>
<b>2022г.</b>			
январь	71,0	64,1	178,2
февраль	146,7	2,1р.	2,3р.
март	162,7	110,9	135,1
<b>I квартал</b>	<b>380,4</b>	<b>117,4</b>	<b>170,6</b>
апрель	97,4	59,9	50,5
май	61,2	62,9	76,3
июнь	118,8	193,9	134,9
<b>II квартал</b>	<b>277,4</b>	<b>72,9</b>	<b>76,9</b>
<b>I полугодие</b>	<b>657,7</b>	<b>х</b>	<b>112,7</b>

**Динамика ввода в действие жилых домов**  
(в % к среднемесячному уровню 2019 года)



Сдача жилья в эксплуатацию осуществлялась во всех городских округах и муниципальных районах, кроме Мамско-Чуйского. На долю индивидуальных застройщиков приходится 72,0% введенного жилья.

## ТРАНСПОРТ

В январе-июне 2022г. автомобильным транспортом было перевезено 50259,7 тыс. человек, что на 1,0% больше, чем год назад, пассажирооборот составил 772,0 млн. пасс-км (106,3% к уровню предыдущего года).

### Динамика перевозки пассажиров и пассажирооборота автомобильного транспорта<sup>1)</sup>

	Перевезено пассажиров			Пассажирооборот		
	тыс. человек	в % к		млн. пасс. -км	в % к	
		преды- дущему периоду	соответст- вующему периоду предыдущего года		преды- дущему периоду	соответс- твующему периоду предыду- щего года
2021г.						
январь	7315,4	82,3	67,1	102,6	90,5	64,1
февраль	7880,2	107,7	67,6	105,1	102,4	64,6
март	8593,1	109,0	75,2	118,3	112,6	75,5
I квартал	23788,7	93,6	70,0	325,9	99,4	68,0
апрель	8994,0	104,7	165,4	122,3	103,4	163,5
май	8493,0	94,4	145,6	140,0	114,5	166,9
июнь	8470,4	99,7	110,2	137,9	98,5	126,8
II квартал	25957,4	109,1	136,9	400,3	122,8	149,6
I полугодие	49746,1	x	94,0	726,2	x	97,3
июль	7878,6	93,0	99,6	134,9	97,8	108,6
август	7864,0	99,8	94,3	146,8	108,8	109,0
сентябрь	8056,2	102,4	90,2	132,8	90,5	100,9
III квартал	23798,8	91,7	94,5	414,6	103,6	106,1
9 месяцев	73544,9	x	94,1	1140,8	x	100,3
октябрь	8637,2	107,2	99,5	134,9	101,6	120,6
ноябрь	8190,4	94,8	104,2	128,2	95,0	124,7
декабрь	8529,0	104,1	96,0	130,9	102,1	115,5
IV квартал	25356,6	106,5	99,7	394,0	95,1	120,1
Год	98901,5	x	95,5	1534,8	x	104,7
2022г.						
январь	7747,4	90,8	105,9	115,5	88,3	112,6
февраль	8296,6	107,1	105,3	117,4	101,6	111,7
март	8736,4	105,3	101,7	130,6	111,3	110,4
I квартал	24780,4	97,7	104,2	363,6	92,3	111,5
апрель	8916,3	102,1	99,1	130,0	99,5	106,3
май	8401,4	94,2	98,9	137,3	105,6	98,1
июнь	8161,6	97,1	96,4	141,1	102,8	102,3
II квартал	25479,3	102,8	98,2	408,4	112,3	102,0
I полугодие	50259,7	x	101,0	772,0	x	106,3

<sup>1)</sup> Данные за 2022г. оперативные, за 2021г. уточнены по итогам годовой отчетности

# РЫНКИ ТОВАРОВ И УСЛУГ

## РОЗНИЧНАЯ ТОРГОВЛЯ

Оборот розничной торговли в январе-июне 2022г. составил 264,3 млрд. рублей, 103,7% к соответствующему периоду 2021г. в сопоставимых ценах (в январе-июне 2021г. – 216,8 млрд. рублей или 110,6%).

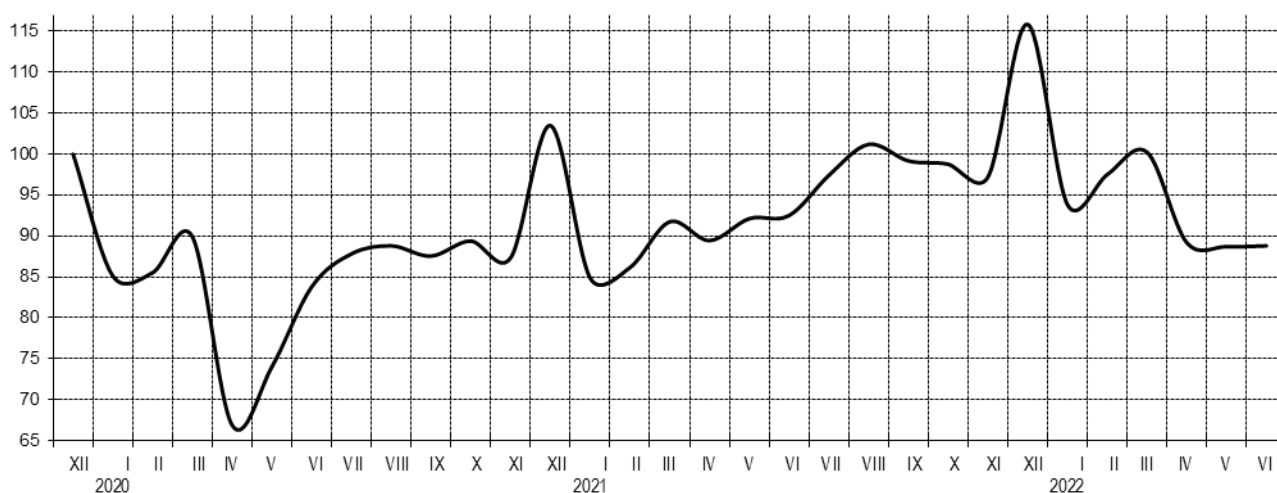
### Динамика оборота розничной торговли<sup>1)</sup>

	Млн. рублей	В % к	
		предыдущему периоду	к соответствующему периоду предыдущего года
2021г.			
январь	33527,2	82,0	99,6
февраль	34425,3	101,5	100,5
март	36941,3	106,5	101,9
I квартал	104893,9	93,8	100,7
апрель	36319,8	97,5	133,3
май	37684,5	103,0	124,5
июнь	37853,1	100,4	110,4
II квартал	111857,5	104,3	121,8
I полугодие	216751,4	х	110,6
июль	40020,9	105,3	110,9
август	41810,2	103,9	113,9
сентябрь	41302,9	98,0	113,2
III квартал	123133,9	108,6	112,7
9 месяцев	339885,3	х	111,3
октябрь	41758,6	99,6	110,4
ноябрь	41592,6	98,4	111,2
декабрь	50058,6	119,2	111,8
IV квартал	133409,8	104,7	111,2
Год	473295,1	х	111,3
2022г.			
январь	40967,5	81,0	110,4
февраль	43191,5	103,9	112,9
март	48485,7	102,8	109,0
I квартал	132644,7	93,5	110,7
апрель	44053,4	89,0	99,6
май	43887,1	99,4	96,2
июнь	43753,0	100,1	95,9

<sup>1)</sup> Данные за предыдущие месяцы регулярно уточняются по итогам годовых обследований хозяйствующих субъектов, квартальных обследований малых предприятий и розничных рынков и уточнений оперативных данных, полученных от организаций, не относящихся к субъектам малого предпринимательства.

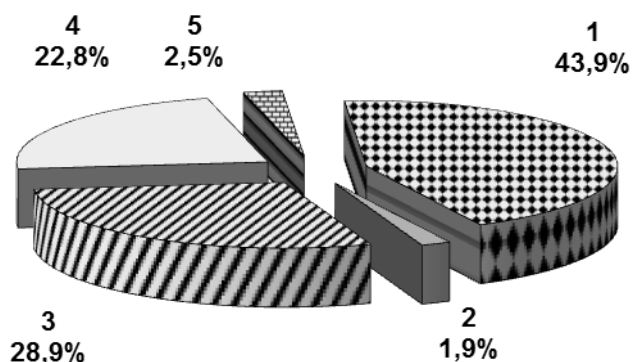
	Млн. рублей	В % к	
		предыдущему периоду	к соответствующему периоду предыдущего года
<b>II квартал</b>	<b>131693,5</b>	<b>91,4</b>	<b>97,2</b>
<b>I полугодие</b>	<b>264338,2</b>	<b>х</b>	<b>103,7</b>

### Динамика оборота розничной торговли (в % к декабрю 2019 года)



Оборот розничной торговли на 97,5% формировался **торгующими организациями и индивидуальными предпринимателями**, осуществляющими деятельность в стационарной торговой сети (вне рынка), доля **розничных рынков и ярмарок** составила 2,5% (в январе-июне 2021г. – 96,9 и 3,1% соответственно).

### Формирование оборота розничной торговли в январе-июне 2022 года



- 1 - коммерческие предприятия, не относящиеся к субъектам малого и среднего предпринимательства
- 2 - субъекты среднего предпринимательства
- 3 - малые предприятия (включая микропредприятия)
- 4 - индивидуальные предприниматели, реализующие товары вне рынка и ярмарки
- 5 - розничные рынки и ярмарки

### Оборот розничной торговли торговых организаций и продажа на розничных рынках и ярмарках

	июнь 2022, млн. руб.	В % к		Январь- июнь 2022 в % к январю- июню 2021	Справочно		
		июню 2021	маю 2022		июнь 2021		январь- июнь 2021 в % к январю- июню 2020
					июню 2020	маю 2021	
Всего	43753,0	95,9	100,1	103,7	110,4	100,4	110,6
в том числе:							
торгующие организации и индивидуальные предприниматели вне рынка	42342,5	95,6	99,9	104,4	109,7	100,4	110,9
розничные рынки и ярмарки	1410,5	103,1	104,3	82,7	100,1	100,3	89,8

В структуре оборота розничной торговли удельный вес **пищевых продуктов, напитков и табачных изделий** составил 49,5%, **непродовольственных товаров** – 50,5%, в январе-июне 2021г. – 48,6% и 51,4%.

### Динамика оборота розничной торговли пищевыми продуктами, включая напитки, и табачными изделиями, непродовольственными товарами

	Пищевые продукты, включая напитки, и табачные изделия			Непродовольственные товары		
	млн. рублей	в % к		млн. рублей	в % к	
		преды- дущему периоду	соответ- ствующему периоду предыду- щего года		преды- дущему периоду	соответ- ствующему периоду предыду- щего года
2021г.						
январь	16162,4	83,9	100,6	17364,8	80,4	98,6
февраль	16747,5	101,8	102,0	17677,8	101,2	99,2
март	17614,3	104,6	102,0	19327,1	108,2	101,7
I квартал	50524,1	97,1	101,6	54369,7	88,4	99,9
апрель	17003,4	95,7	107,4	19316,5	99,2	1,7р.
май	19009,9	111,2	116,7	18674,6	95,7	133,6

	Пищевые продукты, включая напитки, и табачные изделия			Непродовольственные товары		
	млн. рублей	в % к		млн. рублей	в % к	
		преды- дущему периоду	соответ- ствующему периоду предыду- щего года		преды- дущему периоду	соответ- ствующему периоду предыду- щего года
июнь	18190,0	96,0	110,1	19663,1	104,9	110,6
<b>II квартал</b>	<b>54203,3</b>	<b>105,2</b>	<b>111,4</b>	<b>57654,2</b>	<b>103,5</b>	<b>133,8</b>
<b>I полугодие</b>	<b>104727,4</b>	<b>х</b>	<b>106,5</b>	<b>112024,0</b>	<b>х</b>	<b>114,7</b>
июль	18937,0	104,4	113,1	21083,9	106,2	109,0
август	18840,2	99,8	112,4	22970,0	107,5	115,2
сентябрь	19057,9	100,3	112,7	22245,0	96,0	113,6
<b>III квартал</b>	<b>56835,0</b>	<b>105,1</b>	<b>112,7</b>	<b>66298,9</b>	<b>111,9</b>	<b>112,6</b>
<b>9 месяцев</b>	<b>161562,5</b>	<b>х</b>	<b>108,6</b>	<b>178322,9</b>	<b>х</b>	<b>113,9</b>
октябрь	19555,7	100,3	110,6	22202,9	98,9	110,3
ноябрь	19696,9	99,5	112,3	21895,7	97,3	110,3
декабрь	23821,4	119	113,5	26237,2	119,3	110,4
<b>IV квартал</b>	<b>63074</b>	<b>106,6</b>	<b>112,2</b>	<b>70335,8</b>	<b>103,0</b>	<b>110,3</b>
<b>Год</b>	<b>224636,5</b>	<b>х</b>	<b>109,6</b>	<b>248658,6</b>	<b>х</b>	<b>112,9</b>
<b>2022г.</b>						
январь	18660,3	77,0	111,0	22307,2	84,5	109,8
февраль	19485,1	102,7	105,1	23706,4	105,0	120,4
март	23488,4	113,6	114,2	24997,2	93,9	104,4
<b>I квартал</b>	<b>61633,8</b>	<b>91,6</b>	<b>108,0</b>	<b>71010,8</b>	<b>95,1</b>	<b>113,3</b>
апрель	22494,8	93,2	111,1	21558,6	85,0	89,4
май	23428,6	103,8	103,7	20458,5	94,9	88,7
июнь	23307,7	99,8	107,8	20445,2	100,3	84,8
<b>II квартал</b>	<b>69231,1</b>	<b>104,2</b>	<b>107,0</b>	<b>62462,3</b>	<b>80,4</b>	<b>88,1</b>
<b>I полугодие</b>	<b>130865,0</b>	<b>х</b>	<b>107,7</b>	<b>133473,1</b>	<b>х</b>	<b>100,1</b>

**Динамика оборота розничной торговли  
пищевыми продуктами, напитками и табачными изделиями,  
непродовольственными товарами  
(в % к декабрю 2019 года)**





### Товарные запасы в организациях розничной торговли

на конец месяца

	Млн. рублей	В % к предыдущему месяцу	Обеспеченность запасами в днях торговли
<b>2021г.</b>			
январь	23485,0	98,0	47
февраль	23760,3	100,0	47
март	24194,0	101,0	43
апрель	24863,0	102,0	46
май	24670,6	98,5	43
июнь	25433,8	103,1	44
июль	25379,4	99,4	42
август	25129,9	98,4	39
сентябрь	26732,9	105,5	42
октябрь	26743,9	98,5	42
ноябрь	29974,5	110,7	47
декабрь	30045,7	114,4	36
<b>2022г.</b>			
январь	28732	94,6	46
февраль	30519	104,7	47
март	32336,6	97,0	41
апрель	30485,7	92,3	47
май	32014,0	104,8	48
июнь	29845,5	93,6	45

**ЦЕНЫ**

**ИЗМЕНЕНИЕ ЦЕН ПО СЕКТОРАМ ЭКОНОМИКИ**

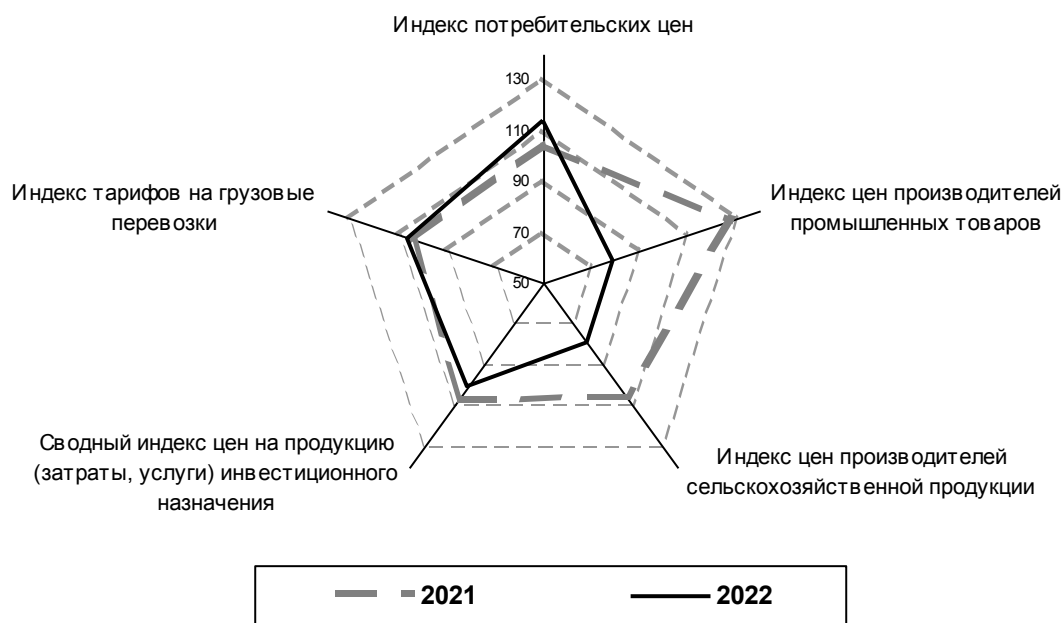
## Индексы цен и тарифов

на конец периода; в процентах

	К предыдущему месяцу			Июнь 2022 к декабрю 2021	Справочно июнь 2021 к декабрю 2020
	апрель	май	июнь		
Индекс потребительских цен	102,0	100,2	100,3	113,1	103,7
Индекс цен производителей промышленных товаров <sup>1)</sup>	119,3	78,2	83,1	78,6	128,5
Индекс цен производителей сельскохозяйственной продукции	102,8	95,5	97,7	100,1	105,8
Сводный индекс цен на продукцию (затраты, услуги) инвестиционного назначения	98,9	99,5	99,1	105,5	106,6
Индекс тарифов на грузовые перевозки	100,0	100,0	104,3	109,8	103,6

В июне по сравнению с предыдущим месяцем рост цен (небольшой) произошел только на потребительском рынке. В трех секторах экономики отмечается дефляция, наиболее заметная - в промышленном производстве (на 16,9%).

### Индексы цен и тарифов в июне (в % к декабрю предыдущего года)



## ПОТРЕБИТЕЛЬСКИЕ ЦЕНЫ

В июне 2022г. по сравнению с предыдущим месяцем **индекс потребительских**

<sup>1)</sup> На товары, предназначенные для реализации на внутреннем рынке; по видам деятельности "Добыча полезных ископаемых", "Обрабатывающие производства", "Обеспечение электрической энергией, газом и паром; кондиционирование воздуха", "Водоснабжение; водоотведение, организация сбора и утилизации отходов, деятельность по ликвидации загрязнений"

цен составил 100,3%, в том числе на продовольственные товары – 99,6, непродовольственные товары – 99,7, услуги – 102,9%.

### Индекс потребительских цен и тарифов на товары и услуги

на конец периода; в процентах

	Всего		в том числе на					
	к преды- дущему периоду	к декабрю предыду- щего года	продовольственные товары		непродовольствен- ные товары		услуги	
			к преды- дущему периоду	к декабрю предыду- щего года	к преды- дущему периоду	к декабрю предыду- щего года	к преды- дущему периоду	к декабрю предыду- щего года
2021г.								
январь	100,5	100,5	100,6	100,6	100,7	100,7	100,0	100,0
февраль	101,3	101,8	101,8	102,4	100,6	101,3	101,7	101,7
март	100,8	102,6	100,5	102,9	101,0	102,4	100,7	102,4
I квартал	102,5	106,1 <sup>1)</sup>	103,2	106,6 <sup>1)</sup>	102,0	106,5 <sup>1)</sup>	102,0	104,7 <sup>1)</sup>
апрель	100,3	102,9	100,8	103,7	100,8	103,2	98,7	101,0
май	100,7	103,6	100,4	104,2	101,1	104,3	100,3	101,3
июнь	100,1	103,7	99,7	103,8	100,4	104,7	100,2	101,5
II квартал	101,7	106,2 <sup>1)</sup>	101,9	106,3 <sup>1)</sup>	102,6	108,0 <sup>1)</sup>	99,9	102,6 <sup>1)</sup>
июль	100,4	104,1	99,7	103,5	101,0	105,8	100,7	102,2
август	100,6	104,7	99,5	103,0	101,4	107,3	100,9	103,1
сентябрь	100,5	105,2	100,8	103,9	100,8	108,2	99,3	102,4
III квартал	101,2	107,1 <sup>1)</sup>	99,5	106,5 <sup>1)</sup>	102,9	110,1 <sup>1)</sup>	101,3	103,1 <sup>1)</sup>
октябрь	101,3	106,5	102,4	106,4	100,9	109,1	100,0	102,4
ноябрь	101,2	107,8	101,2	107,6	101,3	110,5	101,0	103,4
декабрь	101,0	108,9	101,7	109,4	100,4	111,0	100,8	104,3
IV квартал	103,0	108,6 <sup>1)</sup>	104,2	109,2 <sup>1)</sup>	102,9	110,8 <sup>1)</sup>	100,8	104,0 <sup>1)</sup>
Год	107,0	х	107,2	х	109,0	х	103,6	х
2022г.								
январь	101,0	101,0	101,8	101,8	100,6	100,6	100,4	100,4
февраль	101,4	102,4	101,7	103,5	101,2	101,8	101,2	101,5
март	107,7	110,3	106,3	110,0	111,8	113,8	102,5	104,1
I квартал	105,7	112,0 <sup>1)</sup>	106,7	112,8 <sup>1)</sup>	106,1	115,3 <sup>1)</sup>	102,9	104,9 <sup>1)</sup>
апрель	102,0	112,5	102,9	113,2	101,4	115,4	101,4	105,5
май	100,2	112,7	100,4	113,6	100,0	115,4	100,4	105,9
июнь	100,3	113,1	99,6	113,2	99,7	115,0	102,9	108,9
II квартал	107,8	118,7 <sup>1)</sup>	107,9	119,3 <sup>1)</sup>	109,4	123,0 <sup>1)</sup>	104,7	109,9 <sup>1)</sup>

**Базовый индекс потребительских цен (БИПЦ)**, исключая изменения цен на отдельные товары и услуги, подверженные влиянию факторов административного и сезонного характера, в июне 2022г. составил 100,1% (в июне 2021г. – 100,2%).

<sup>1)</sup> К соответствующему периоду предыдущего года

Цены на **продовольственные товары** в июне 2022г. снизились на 0,4% (в июне 2021г. – на 0,3%).

### Индексы цен на отдельные группы и виды продовольственных товаров

на конец периода; в процентах

	К предыдущему месяцу			Июнь 2022 к декабрю 2021	Справочно июнь 2021 к декабрю 2020
	апрель	май	июнь		
Продовольственные товары без алкогольных напитков	103,1	100,1	99,5	114,0	104,4
хлеб и хлебобулочные изделия	101,0	101,3	99,7	109,5	105,0
крупа и бобовые	106,0	101,6	100,2	125,9	107,2
макаронные изделия	104,4	101,3	100,5	120,6	102,3
мясо и птица	103,2	99,9	99,5	107,9	107,4
рыба и морепродукты	102,2	100,7	99,6	109,2	104,5
молоко и молочная продукция	103,1	101,5	100,6	116,0	101,1
масло сливочное	103,7	101,5	100,2	119,5	102,3
масло подсолнечное	103,2	101,5	99,8	111,7	104,9
яйца	92,2	78,8	102,1	77,5	91,4
сахар-песок	98,3	98,5	96,4	134,0	107,4
плодоовощная продукция	100,6	96,7	95,0	114,4	106,1
Алкогольные напитки	101,9	102,2	100,4	108,8	101,2

Из продовольственных товаров подорожали яйца куриные, мясо говядины (кроме бескостного), консервы мясные на 2%, сливки питьевые – на 2,6%, йогурт, кисломолочные продукты, сыр – на 1,2-1,6%, стерилизованное молоко - на 0,9%. Молоко пастеризованное подешевело на 0,8%.

Кроме того, рост цен наблюдается на колбасу сырокопченую, консервы мясные и фруктово-ягодные для детского питания, консервы томатные, черный перец (горошек), кондитерские сахаристые и мучные изделия (зефир, пастила, карамель, торты, кексы, рулеты), мороженое, какао, конфеты, варенье, джем, повидло - на 3-4%. Рис, вермишель, хлопья из злаков, мука пшеничная, бараночные изделия, чай, ягоды и овощи замороженные, сухофрукты, обед в столовой, кафе, закусочной подорожали на 1-2%.

Алкогольные напитки выросли в цене на 0,4%, из них пиво, вино, шампанское на 1%. Безалкогольные напитки – на 1,1%.

Как и годом ранее, наблюдалось удешевление плодоовощной продукции. Так, помидоры подешевели на 26,6%, капуста белокочанная - 22,2%, огурцы – 16,1%, чеснок – 10,9%, бананы – 6,8%, груши – на 3,7%, свекла – на 0,7%. При этом подорожали: картофель - на 13,3%, виноград - 6,6%, морковь - 4,9%, лимоны - 2%, яблоки – на 0,8%.

Цены на **непродовольственные товары** в июне 2022г. снизились на 0,3%, (в июне 2021г. повысились на 0,4%).

## Индексы цен на отдельные группы непродовольственных товаров

на конец периода; в процентах

	К предыдущему месяцу			Июнь 2022 к декабрю 2021	Справочно июнь 2021 к декабрю 2020
	апрель	май	июнь		
Ткани	101,0	103,9	100,5	111,8	102,0
Одежда и белье	102,2	100,5	100,0	108,7	101,7
Трикотажные изделия	102,3	100,6	100,7	109,3	100,7
Обувь	100,8	100,5	99,6	104,8	100,9
Моющие и чистящие средства	108,1	105,1	102,4	129,7	103,2
Табачные изделия	100,0	100,2	100,6	102,1	109,0
Электротовары и другие бытовые приборы	94,9	99,2	99,4	122,6	102,2
Телерадиотовары	85,5	94,2	100,4	104,7	103,1
Строительные материалы	100,4	99,1	97,1	108,7	116,2
Бензин автомобильный	99,5	100,0	100,0	99,3	105,9
Медикаменты	100,4	98,8	99,5	107,5	102,9

В группе непродовольственных товаров более всего снизились цены на плиты древесностружечные, ориентированно-стружечные – на 16%, металлочерепицу - на 13%. Подешевели также линолеум, доска обрезная, краски масляные, эмали (на 3-4%).

Из электротоваров и другой бытовой техники стали дешевле фотоаппараты - 6,3%, утюги, электрочайники, светильники потолочные – на 3-4%, плиты бытовые, миксеры, блендеры, стиральные машины, печи микроволновые – на 1-2%. Лампы энергосберегающие подорожали на 9,6%.

В группе компьютерной техники подешевели ноутбуки - на 4,1%, мониторы – на 1,4%. В то же время планшетные компьютеры и моноблоки подорожали на 2-3%.

Кроме того, подешевели: триммеры - на 7,8%, свежесрезанные цветы – на 5,8%, мотоциклы и велосипеды – на 3,7%, легковые автомобили импортные подержанные, шины для легковых автомобилей, дрели электрические, наушники беспроводные – на 2%, металлическая посуда (кастрюли, сковородки, комплекты столовых приборов), рюкзаки, коляски для новорожденных - на 1-2%, обувь - на 0,4%.

Лекарства стали дешевле в среднем на 0,5%. Цены на жизненно необходимые и важнейшие лекарственные препараты (ЖНВЛП) снизились на 0,6%, а не относящиеся к таковым – на 0,4%. Среди медицинских товаров и перевязочных материалов подешевели аппараты для измерения артериального давления, антисептик для рук, санитарно-гигиеническая маски, термометры – на 2-3%. Корректирующие очки подорожали на 3,6%, бинты - на 2%.

Одновременно подорожали салфетки влажные – на 6%, нитки швейные, щетки зубные – на 4%, школьные и канцелярские товары - в среднем на 3,3%, зонты – на 2,5%. Продолжают дорожать моющие и чистящие средства и парфюмерно-косметические товары (на 2%).

Цены на газовое моторное топливо и бензин автомобильный без изменений.

Сводный индекс потребительских цен и тарифов в сфере **платных услуг** составил 102,9% (в июне 2021г. – 100,2%).

## Индексы цен и тарифов на отдельные группы и виды услуг

на конец периода; в процентах

	К предыдущему месяцу			Июнь 2022 к декабрю 2021	Справочно июнь 2021 к декабрю 2020
	апрель	май	июнь		
Жилищно-коммунальные услуги	100,0	100,0	100,2	101,1	100,6
жилищные услуги	100,0	100,0	100,4	103,1	101,3
из них:					
оплата жилья в домах государственного и муниципального жилищных фондов	100,0	101,6	100,0	103,8	102,3
содержание, ремонт жилья для граждан - собственников жилья	100,0	100,0	100,0	100,9	102,6
услуги по организации и выполнению работ по эксплуатации домов ЖК, ЖСК, ТСЖ	99,9	100,0	100,0	103,6	103,5
коммунальные услуги	100,0	100,0	100,0	100,0	99,9
из них:					
обращение с твердыми коммунальными отходами	100,0	100,0	100,0	100,0	100,0
водоснабжение холодное	100,0	100,0	100,0	100,0	100,0
водоотведение	100,0	100,0	100,0	100,0	99,3
водоснабжение горячее	100,0	100,0	100,0	100,0	100,2
отопление	100,0	100,0	100,0	100,0	100,0
газоснабжение	100,0	100,0	100,0	100,0	100,0
электроснабжение	100,0	100,0	100,0	100,0	100,0
Медицинские услуги	101,2	100,0	100,0	104,8	101,5
Услуги пассажирского транспорта	103,8	101,0	121,2	133,2	103,9
Услуги связи	102,2	102,9	100,0	103,0	100,7
Услуги организаций культуры	100,0	100,0	100,0	106,3	115,0
Санаторно-оздоровительные услуги	97,7	95,5	101,2	108,0	105,9
Услуги дошкольного воспитания	100,0	100,0	100,0	103,5	101,6
Услуги образования	100,0	100,2	100,2	102,3	101,2
Бытовые услуги	100,5	100,2	100,2	106,1	101,5
Услуги зарубежного туризма	115,8	94,2	118,8	2,4р.	103,1
Услуги физкультуры и спорта	100,0	100,0	96,5	104,5	101,3
Услуги страхования	102,1	104,2	99,5	111,2	102,5

В сфере услуг снизились в цене экскурсионные туры по России на 2,2%. В группе санаторно-оздоровительных услуг цены на путевки в санатории выросли на 2,8%, в дома отдыха и пансионаты остались прежними.

На пассажирском транспорте увеличились отдельные тарифы: авиаперелет в салоне экономического класса самолета – в 1,5 раза, проезд в поездах дальнего следования – на 12-15%, аренда автомобиля – на 1,2%.

Подорожало проживание в гостиницах 2-3\* - на 19-22%, в гостинице 1\* или в мотеле, хостеле – на 1-3%, а в гостиницах 4-5\* снижение на 5,8%. Аренда однокомнатной и двухкомнатной квартиры у частных лиц подорожала на 0,6-1,6%.

Замена элементов питания в наручных часах стала дороже на 7,3%, ремонт холодильников, телевизоров, постановка набоек, ксерокопирование документов - на 1-

3%, занятия на курсах профессионального обучения и начальный курс вождения легкового автомобиля – на 0,7-0,8%.

Плата за пользование потребительским кредитом снизилась на 5,7%, годовая стоимость полиса добровольного страхования легкового автомобиля от стандартных рисков (КАСКО) – на 2,5%.

Из прочих наблюдаемых видов услуг снизились цены на пересылку простой посылки внутри России – на 5,9%, клубная карта в фитнес-клуб подешевела на 5,4%, печать цветных фотографий и прививки животным – на 1,6%, установка пластиковых окон и натяжных потолков – на 1-2%.

**Стоимость фиксированного набора потребительских товаров и услуг** для межрегиональных сопоставлений покупательной способности населения в расчете на месяц в среднем по Иркутской области в июне 2022г. составила 18971 рублей. За месяц она повысилась на 0,2% (в июне 2021г. – на 0,5%).

**Стоимость условного (минимального) набора основных продуктов питания** в расчете на месяц в среднем по Иркутской области составила 6661,7 руб. и по сравнению с предыдущим месяцем выислась на 1,1% (в июне 2021г. – возросла на 2,0%). Из шести наблюдаемых городов максимальная стоимость набора отмечалась в Братске – 7301,3руб., что на 21,8% дороже, чем в Зиме (5994,2 руб.).

## ЦЕНЫ ПРОИЗВОДИТЕЛЕЙ

### ИНДЕКСЫ ЦЕН ПРОИЗВОДИТЕЛЕЙ ПРОМЫШЛЕННЫХ ТОВАРОВ<sup>1)</sup>

**Индекс цен производителей промышленных товаров** в июне 2022г. относительно предыдущего месяца составил 83,1%, в том числе в добыче полезных ископаемых – 76,1, обрабатывающих производствах – 91,9, в обеспечении электрической энергией, газом и паром; кондиционировании воздуха – 98,5%.

#### Индексы цен производителей промышленных товаров

на конец периода; в процентах к предыдущему месяцу

	Всего		в том числе по видам деятельности					
			добыча полезных ископаемых		обрабатывающие производства		обеспечение электрической энергией, газом и паром; кондиционирование воздуха	
	к предыдущему периоду	к декабрю предыдущего года	к предыдущему периоду	к декабрю предыдущего года	к предыдущему периоду	к декабрю предыдущего года	к предыдущему периоду	к декабрю предыдущего года
<b>2021г.</b>								
январь	107,4	107,4	111,7	111,7	101,8	101,8	103,2	103,2
февраль	104,3	112,1	105,0	117,3	103,4	105,3	104,0	107,6
март	102,5	114,9	103,2	121,0	102,9	108,3	98,8	106,2
<b>I квартал</b>	<b>113,0</b>	<b>109,6<sup>2)</sup></b>	<b>119,0</b>	<b>110,5<sup>2)</sup></b>	<b>107,4</b>	<b>114,9<sup>2)</sup></b>	<b>103,2</b>	<b>97,6<sup>2)</sup></b>
апрель	104,0	119,5	104,9	126,9	104,0	112,6	100,7	106,9
май	104,5	127,8	105,7	134,2	102,8	115,8	102,8	109,9
июнь	102,9	128,5	103,9	139,4	103,1	119,4	97,8	107,4
<b>II квартал</b>	<b>111,5</b>	<b>154,1<sup>2)</sup></b>	<b>114,5</b>	<b>196,4<sup>2)</sup></b>	<b>110,2</b>	<b>126,5<sup>2)</sup></b>	<b>102,2</b>	<b>102,2<sup>2)</sup></b>

<sup>1)</sup> На товары, предназначенные для реализации на внутреннем рынке; по видам деятельности "Добыча полезных ископаемых", "Обрабатывающие производства", "Обеспечение электрической энергией, газом и паром; кондиционирование воздуха", "Водоснабжение; водоотведение, организация сбора и утилизации отходов, деятельность по ликвидации загрязнений".

<sup>2)</sup> К соответствующему периоду предыдущего года.

	Всего		в том числе по видам деятельности					
			добыча полезных ископаемых		обрабатывающие производства		обеспечение электрической энергией, газом и паром; кондиционирование воздуха	
	к предыдущему периоду	к декабрю предыдущего года	к предыдущему периоду	к декабрю предыдущего года	к предыдущему периоду	к декабрю предыдущего года	к предыдущему периоду	к декабрю предыдущего года
июль	99,7	128,1	97,6	136,1	102,7	122,6	102,5	110,1
август	103,0	132,0	104,0	141,6	101,9	124,9	101,2	111,4
сентябрь	97,7	128,9	96,0	136,0	101,0	126,2	97,8	109,0
<b>III квартал</b>	<b>104,3</b>	<b>133,5<sup>2)</sup></b>	<b>103,3</b>	<b>143,5<sup>2)</sup></b>	<b>107,5</b>	<b>132,3<sup>2)</sup></b>	<b>102,0</b>	<b>102,8<sup>2)</sup></b>
октябрь	99,3	128,0	97,2	132,1	102,4	129,2	102,5	111,6
ноябрь	110,7	141,8	117,3	155,0	103,2	133,3	99,2	110,8
декабрь	126,3	179,0	143,5	2,2р.	99,9	133,1	100,5	111,3
<b>IV квартал</b>	<b>115,4</b>	<b>151,7<sup>2)</sup></b>	<b>123,2</b>	<b>173,2<sup>2)</sup></b>	<b>105,9</b>	<b>134,6<sup>2)</sup></b>	<b>101,0</b>	<b>108,6<sup>2)</sup></b>
<b>Год</b>	<b>136,2</b>	<b>х</b>	<b>151,7</b>	<b>х</b>	<b>127,3</b>	<b>х</b>	<b>102,7</b>	<b>х</b>
<b>2022г.</b>								
январь	80,0	80,0	69,0	69,0	103,5	103,5	99,3	99,3
февраль	113,4	90,8	120,5	83,3	102,9	106,5	106,9	106,1
март	111,6	101,4	116,6	97,2	105,6	112,4	98,6	104,7
<b>I квартал</b>	<b>108,2</b>	<b>144,6<sup>2)</sup></b>	<b>109,2</b>	<b>159,9<sup>2)</sup></b>	<b>108,1</b>	<b>133,1<sup>2)</sup></b>	<b>103,1</b>	<b>108,8<sup>2)</sup></b>
апрель	119,3	121,0	126,8	123,2	108,9	122,4	97,0	101,5
май	78,2	94,6	69,2	85,2	94,4	115,6	108,2	109,9
июнь	<b>83,1</b>	<b>78,6</b>	<b>76,1</b>	<b>64,9</b>	<b>91,9</b>	<b>106,2</b>	<b>98,5</b>	<b>108,2</b>
<b>II квартал</b>	<b>108,0</b>	<b>140,3<sup>2)</sup></b>	<b>109,5</b>	<b>152,9<sup>2)</sup></b>	<b>106,8</b>	<b>129,9<sup>2)</sup></b>	<b>103,0</b>	<b>109,2<sup>2)</sup></b>

### Индексы цен производителей по видам экономической деятельности

на конец периода; в процентах

	К предыдущему месяцу			Июнь 2022 к декабрю 2021	Справочно июнь 2021 к декабрю 2020
	апрель	май	июнь		
<b>Индекс цен производителей промышленных товаров</b>	<b>119,3</b>	<b>78,2</b>	<b>83,1</b>	<b>78,6</b>	<b>128,5</b>
в том числе по видам деятельности:					
<b>Добыча полезных ископаемых</b>	<b>126,8</b>	<b>69,2</b>	<b>76,1</b>	<b>64,9</b>	<b>139,4</b>
добыча угля	100,0	100,0	99,6	112,9	105,9
добыча нефти и нефтяного (попутного) газа	142,7	67,5	73,5	62,5	158,5
добыча металлических руд	71,1	77,7	89,4	74,1	105,9
добыча прочих полезных ископаемых	102,0	101,3	98,8	107,8	102,2
<b>Обрабатывающие производства</b>	<b>108,9</b>	<b>94,4</b>	<b>91,9</b>	<b>106,2</b>	<b>119,4</b>
производство пищевых продуктов	103,2	97,1	99,9	111,1	104,5
производство одежды	100,0	100,0	100,0	103,2	100,0
обработка древесины и производство изделий из дерева, пробки, соломки, кроме мебели	100,6	91,2	96,7	93,9	132,1
производство бумаги и бумажных изделий	104,2	98,8	100,6	118,6	120,6
деятельность полиграфическая и копирование носителей информации	100,4	102,6	100,0	113,0	106,2
производство нефтепродуктов	94,1	100,3	92,7	93,2	126,5



	К предыдущему месяцу			Июнь 2022 к декабрю 2021	Справочно июнь 2021 к декабрю 2020
	апрель	май	июнь		
производство химических веществ и химических продуктов	107,7	97,1	90,3	107,9	134,3
производство резиновых и пластмассовых изделий	103,0	99,1	105,8	111,4	121,2
производство прочей неметаллической минеральной продукции	107,8	105,0	96,9	118,4	103,8
металлургическое производство	132,0	79,9	76,4	97,1	128,7
производство готовых металлических изделий, кроме машин и оборудования	100,0	100,3	100,00	99,4	116,5
производство компьютеров, электронных и оптических приборов	100,0	104,6	100,0	122,6	104,4
производство электрического оборудования	88,9	96,6	93,7	114,5	115,4
производство автотранспортных средств, прицепов и полуприцепов	100,0	100,0	100,0	161,9	110,0
производство мебели	100,0	101,8	100,0	116,5	108,2
ремонт и монтаж машин и оборудования	112,7	96,2	100,0	110,2	126,0
<b>Обеспечение электроэнергией, газом и паром; кондиционирование воздуха</b>	<b>97,0</b>	<b>108,2</b>	<b>98,5</b>	<b>108,2</b>	<b>107,4</b>
производство, передача и распределение электроэнергии	96,1	110,8	98,1	110,8	110,0
производство и распределение газообразного топлива	100,0	100,0	100,0	100,0	100,0
производство, передача и распределение пара и горячей воды; кондиционирование воздуха	100,0	100,0	100,0	100,0	100,0
<b>Водоснабжение; водоотведение, организация сбора и утилизации отходов, деятельность по ликвидации загрязнений</b>	<b>100,0</b>	<b>100,0</b>	<b>100,0</b>	<b>99,0</b>	<b>99,9</b>
забор, очистка и распределение воды	100,0	100,0	100,0	98,7	99,8
сбор и обработка сточных вод	100,0	100,0	100,0	99,5	100,0
Кроме того, Лесоводство и лесозаготовки	92,5	94,2	113,0	99,3	113,9

## ИНДЕКСЫ ТАРИФОВ НА ГРУЗОВЫЕ ПЕРЕВОЗКИ

Индекс тарифов на грузовые перевозки в среднем по всем видам транспорта в июне 2022г. составил 104,3% (в июне 2021г. – 100,0%).

### Индексы тарифов на грузовые перевозки отдельными видами транспорта

на конец периода; в процентах к предыдущему месяцу

	Всего	в том числе транспорт				
		железно- дорожный	автомо- бильный	трубопро- водный	внутренний водный	воздушный
2021г.						
январь	103,6	103,7	100,9	103,6	100,0	100,0

	Всего	в том числе транспорт				
		железно- дорожный	автомо- бильный	трубопро- водный	внутренний водный	воздушный
февраль	100,0	100,0	100,0	100,0	100,0	100,0
март	100,0	100,0	100,0	100,0	100,0	100,0
<b>I квартал</b>	<b>103,6</b>	<b>103,7</b>	<b>100,9</b>	<b>103,6</b>	<b>100,0</b>	<b>100,0</b>
апрель	100,0	100,0	100,0	100,0	100,0	100,0
май	100,0	100,0	100,9	100,0	100,4	100,0
июнь	100,0	100,0	100,0	100,0	97,4	100,0
<b>II квартал<sup>1)</sup></b>	<b>103,6</b>	<b>103,7</b>	<b>101,5</b>	<b>103,6</b>	<b>99,4</b>	<b>100,0</b>
июль	100,0	100,0	100,1	100,0	100,0	100,0
август	100,0	100,0	100,0	100,0	100,0	100,0
сентябрь	100,0	100,0	100,0	100,0	100,0	100,0
<b>III квартал<sup>1)</sup></b>	<b>100,0</b>	<b>100,0</b>	<b>100,4</b>	<b>100,0</b>	<b>98,4</b>	<b>100,0</b>
октябрь	100,0	100,0	100,0	100,0	100,0	100,0
ноябрь	100,0	100,0	100,5	100,0	100,0	100,0
декабрь	100,0	100,0	100,0	100,0	100,0	100,0
<b>IV квартал<sup>1)</sup></b>	<b>103,6</b>	<b>103,7</b>	<b>102,2</b>	<b>103,6</b>	<b>97,7</b>	<b>100,0</b>
<b>Год<sup>1)</sup></b>	<b>103,6</b>	<b>103,7</b>	<b>101,6</b>	<b>103,6</b>	<b>98,7</b>	<b>100,0</b>
декабрь 2021 к декабрю 2020	103,6	103,7	102,4	103,6	97,7	100,0
<b>2022г.</b>						
январь	105,2	107,0	102,7	104,3	100,0	106,4
февраль	100,0	100,0	100,4	100,0	100,0	100,0
март	100,0	100,0	100,0	100,0	100,0	100,0
<b>I квартал<sup>1)</sup></b>	<b>105,2</b>	<b>107,0</b>	<b>103,8</b>	<b>104,3</b>	<b>97,7</b>	<b>106,4</b>
апрель	100,0	100,0	100,6	100,0	100,0	100,0
май	100,0	100,0	100,8	100,0	100,0	100,0
июнь	<b>104,3</b>	<b>110,4</b>	<b>100,4</b>	<b>100,0</b>	<b>140,7</b>	<b>100,0</b>

## ПРОСРОЧЕННАЯ КРЕДИТОРСКАЯ ЗАДОЛЖЕННОСТЬ ОРГАНИЗАЦИЙ

Размер просроченной кредиторской задолженности на конец апреля 2022г. составил 7,9 млрд. рублей.

### Структура просроченной кредиторской задолженности организаций

на конец периода; млн. рублей

	Просроченная	из нее
--	--------------	--------

<sup>1)</sup> К соответствующему периоду предыдущего года

	<i>кредиторская задолженность</i>	<i>поставщикам</i>	<i>в бюджеты всех уровней</i>	<i>по платежам в государствен- ные внебюджет- ные фонды</i>
<b>2021г.</b>				
<b>май</b>	<b>17991,4</b>	<b>16428,3</b>	<b>761,3</b>	<b>326,4</b>
в % к просроченной кредиторской задолженности	100	91,3	4,2	1,8
в % к предыдущему месяцу	105,5	105,8	97,1	76,6
<b>июнь</b>	<b>16721,0</b>	<b>15217,0</b>	<b>736,5</b>	<b>250,4</b>
в % к просроченной кредиторской задолженности	100	91,0	4,4	1,5
в % к предыдущему месяцу	92,9	92,6	96,7	76,7
<b>июль</b>	<b>9566,5</b>	<b>8133,2</b>	<b>596,6</b>	<b>290,1</b>
в % к просроченной кредиторской задолженности	100	85,0	6,2	3,0
в % к предыдущему месяцу	57,2	53,4	81,0	115,9

<b>август</b>	<b>8375,3</b>	<b>6911,8</b>	<b>616,3</b>	<b>273,1</b>
в % к просроченной кредиторской задолженности	100	82,5	7,4	3,3
в % к предыдущему месяцу	87,5	85,0	103,3	94,1
<b>сентябрь</b>	<b>7917,7</b>	<b>6245,1</b>	<b>631,6</b>	<b>301,1</b>
в % к просроченной кредиторской задолженности	100	78,9	8,0	3,8
в % к предыдущему месяцу	94,5	90,4	102,5	110,3
<b>октябрь</b>	<b>7463,8</b>	<b>5951,4</b>	<b>622,4</b>	<b>267,8</b>
в % к просроченной кредиторской задолженности	100	79,7	8,3	3,6
в % к предыдущему месяцу	94,3	95,3	98,5	88,9
<b>ноябрь</b>	<b>5884,6</b>	<b>4368,1</b>	<b>664,7</b>	<b>290,0</b>
в % к просроченной кредиторской задолженности	100	74,2	11,3	4,9
в % к предыдущему месяцу	78,8	73,4	106,8	108,3
<b>декабрь</b>	<b>5780,3</b>	<b>4371,9</b>	<b>639,2</b>	<b>264,2</b>
в % к просроченной кредиторской задолженности	100	75,6	11,1	4,6
в % к предыдущему месяцу	98,2	100,1	96,2	91,1
<b>2022</b>				
<b>январь</b>	<b>6579,1</b>	<b>5148,4</b>	<b>552,7</b>	<b>277,1</b>
в % к просроченной кредиторской задолженности	100	78,3	8,4	4,2
в % к предыдущему месяцу	113,8	117,8	86,5	104,9
<b>февраль</b>	<b>7203,9</b>	<b>5817,0</b>	<b>505,2</b>	<b>270,8</b>
в % к просроченной кредиторской	100	80,7	7,0	3,8

	Просроченная кредиторская задолженность	из нее		
		поставщикам	в бюджеты всех уровней	по платежам в государствен- ные внебюджет- ные фонды
задолженности				
в % к предыдущему месяцу	109,5	113,0	91,4	97,7
<b>март</b>	<b>7515,6</b>	<b>6043,4</b>	<b>510,6</b>	<b>328,7</b>
в % к просроченной кредиторской задолженности	100	80,4	6,8	4,4
в % к предыдущему месяцу	104,3	103,9	101,1	121,4
<b>апрель</b>	<b>7900,4</b>	<b>6345,9</b>	<b>517,9</b>	<b>342,1</b>
в % к просроченной кредиторской задолженности	100	80,3	6,6	4,3
в % к предыдущему месяцу	105,1	105,0	101,4	104,1
<b>май</b>	<b>10340,8</b>	<b>8850,0</b>	<b>533,4</b>	<b>310,9</b>
в % к просроченной кредиторской задолженности	100	85,6	5,2	3,0
в % к предыдущему месяцу	130,9	139,5	103,0	90,9

Доля просроченной кредиторской задолженности в общем объеме кредиторской задолженности на конец апреля составила 1,8%.

## УРОВЕНЬ ЖИЗНИ НАСЕЛЕНИЯ

### ЗАРАБОТНАЯ ПЛАТА

Основные показатели,  
характеризующие заработную плату работников

	Май 2022	В % к		Январь- май 2022 в % к январю- маю 2021	Справочно		
		апрелю 2022	маю 2021		май 2021 в % к		Январь- май 2021 в % к январю- маю 2020
					апрелю 2021	маю 2020	
Среднемесячная начисленная заработная плата работников организаций:							
номинальная, рублей	62957,2	100,9	113,4	116,4	105,2	105,6	106,1
реальная	x	100,7	95,7	101,5	104,5	99,5	99,9

**Средняя номинальная заработная плата**, начисленная за май 2022г., составила 62957 рублей, по сравнению с апрелем 2022г. она больше на 0,9%, а по отношению к маю 2021г. – на 13,4%.

**Реальная заработная плата**, рассчитанная с учетом индекса потребительских цен, к апрелю 2022г. составила 100,7%, к маю предыдущего года – 95,7%.

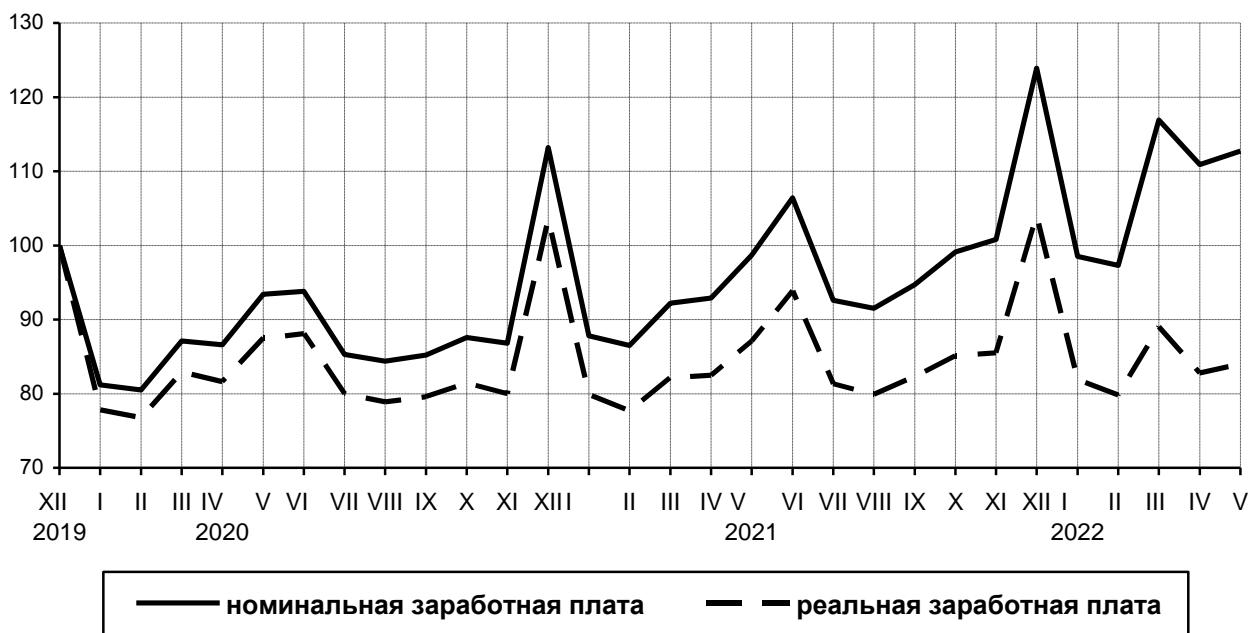
### Динамика среднемесячной номинальной и реальной заработной платы работников организаций

	Среднемесячная номинальная начисленная заработная плата	В % к <sup>1)</sup>		Реальная заработная плата в % к	
		предыдущему периоду	соответ- ствующему периоду предыдущего года	предыдущему периоду	соответ- ствующему периоду предыдущего года
2021г.					
январь	49016,6	77,4	106,3	77,0	100,9
февраль	48326,6	98,5	106,0	97,3	99,9
март	51500,9	106,6	104,2	105,8	97,6
<b>I квартал</b>	<b>49630,6</b>	<b>105,5</b>	<b>92,7</b>	<b>99,4</b>	<b>90,5</b>
апрель	51887,6	100,8	106,9	100,4	100,9
май	55135,1	105,2	105,6	104,5	99,5
<b>январь-май</b>	<b>51300,4</b>	<b>x</b>	<b>106,1</b>	<b>x</b>	<b>99,9</b>
июнь	59445,8	107,8	113,5	107,7	106,5
<b>II квартал</b>	<b>55674,1</b>	<b>112,2</b>	<b>109,1</b>	<b>110,3</b>	<b>102,7</b>
<b>I полугодие</b>	<b>52668,6</b>	<b>x</b>	<b>107,4</b>	<b>x</b>	<b>101,1</b>
июль	51690,1	87,0	108,1	86,6	101,3
август	51101,3	98,4	108,1	97,8	101,0
сентябрь	52911,8	103,5	110,2	103,0	102,5
<b>III квартал</b>	<b>51990,6</b>	<b>93,4</b>	<b>109,0</b>	<b>92,3</b>	<b>101,8</b>
<b>9 месяцев</b>	<b>52440,9</b>	<b>x</b>	<b>107,9</b>	<b>x</b>	<b>101,3</b>
октябрь	55318,1	104,3	112,6	103,1	104,0
ноябрь	56271,6	101,5	115,5	100,3	106,3
декабрь	69210,8	123,0	109,0	121,8	100,1
<b>IV квартал</b>	<b>60266,8</b>	<b>115,9</b>	<b>112,1</b>	<b>112,6</b>	<b>103,2</b>
<b>Год</b>	<b>54431,1</b>	<b>x</b>	<b>109,1</b>	<b>x</b>	<b>102,0</b>
2022г.					
январь	55032,9	79,4	111,9	78,6	102,3
февраль	54315,9	98,4	111,2	97,0	101,6
март	65294,9	120,0	125,5	111,4	107,2
<b>I квартал</b>	<b>58320,8</b>	<b>96,8</b>	<b>116,6</b>	<b>91,6</b>	<b>104,1</b>
апрель	61912,1	94,8	118,1	93,0	99,3
май	62957,2	100,9	113,4	100,7	95,7
<b>январь-май</b>	<b>60068,9</b>	<b>x</b>	<b>116,4</b>	<b>x</b>	<b>101,5</b>

### Индексы изменения номинальной и реальной заработной платы (без выплат социального характера)

<sup>1)</sup> Здесь и далее по разделу темпы роста (снижения) рассчитываются по сопоставимой совокупности организаций отчетного и предыдущего периодов

(в % к декабрю 2019 года)



**Среднемесячная начисленная заработная плата работников организаций  
(без выплат социального характера)  
по фактическим видам экономической деятельности<sup>1)</sup>**

	Май 2022, рублей	В % к		
		апрелю 2022	маю 2021	среднему уровню
<b>Всего</b>	<b>62957,2</b>	<b>100,9</b>	<b>113,4</b>	<b>100</b>
в том числе по видам экономической деятельности:				
<b>сельское хозяйство, лесное хозяйство, охота рыболовство и рыбоводство</b>	<b>60977,3</b>	<b>95,2</b>	<b>123,0</b>	<b>96,9</b>
из них:				
растениеводство и животноводство, охота и предоставление соответствующих услуг в этих областях	52410,1	108,8	123,1	83,2
лесоводство и лесозаготовки	66024,0	90,1	123,4	104,9
<b>добыча полезных ископаемых</b>	<b>112518,5</b>	<b>97,2</b>	<b>116,8</b>	<b>178,7</b>
<b>обрабатывающие производства</b>	<b>65132,0</b>	<b>103,1</b>	<b>120,2</b>	<b>103,5</b>
в том числе:				
производство пищевых продуктов	43834,2	106,9	112,6	69,6
производство напитков	50068,2	96,4	112,5	79,5
производство текстильных изделий	9258,5	96,7	120,7	14,7
производство одежды	9091,3	89,7	118,2	14,4
производство кожи и изделий из кожи	19200,7	89,4	110,8	30,5
обработка древесины и производство изделий из дерева и пробки, кроме мебели	47957,2	97,7	115,0	76,2
производство бумаги и бумажных изделий	92771,9	96,5	129,4	147,4

<sup>1)</sup> Виды деятельности, осуществляемые организациями, независимо от их основного вида деятельности

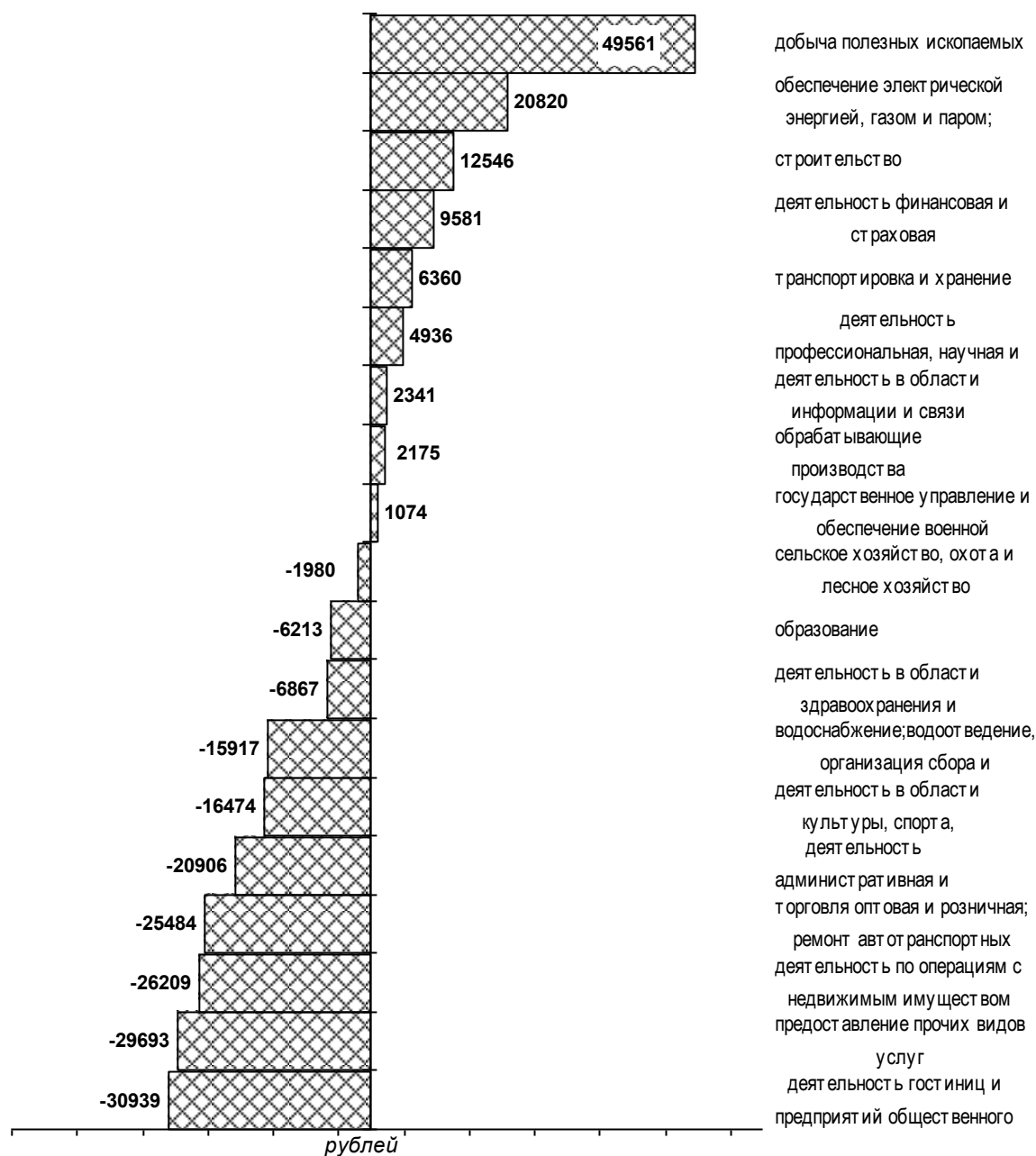
	Май 2022, рублей	В % к		
		апрелю 2022	маю 2021	среднему уровню
деятельность полиграфическая и копирование носителей информации	26171,0	101,3	127,4	41,6
производство кокса и нефтепродуктов	77047,4	102,0	106,5	122,4
производство химических веществ и химических продуктов	77739,7	105,2	130,3	123,5
производство лекарственных средств и материалов, применяемых в медицинских целях	53215,2	102,7	112,0	84,5
производство резиновых и пластмассовых изделий	28439,8	105,0	123,3	45,2
производство прочей неметаллической минеральной продукции	48582,7	99,6	124,0	77,2
производство металлургическое	96263,3	99,1	120,1	152,9
производство готовых металлических изделий, кроме машин и оборудования	36799,6	99,3	108,0	58,5
производство компьютеров, электронных и оптических изделий	95215,9	142,3	135,7	151,2
производство электрического оборудования	52130,4	103,9	109,1	82,8
производство машин и оборудования, не включенных в другие группировки	76607,1	99,9	116,0	121,7
производство автотранспортных средств, прицепов и полуприцепов	50699,5	92,4	97,4	80,5
производство прочих транспортных средств и оборудования	77776,8	112,6	129,3	123,5
производство мебели	14026,5	100,4	84,9	22,3
производство прочих готовых изделий	37373,5	100,0	2,5р.	59,4
ремонт, монтаж машин и оборудования	73777,5	103,3	124,2	117,2
<b>обеспечение электрической энергией, газом и паром; кондиционирование воздуха</b>	<b>83777,6</b>	<b>110,9</b>	<b>120,9</b>	<b>133,1</b>
<b>водоснабжение; водоотведение, организация сбора и утилизации отходов, деятельность по ликвидации загрязнений</b>	<b>47040,3</b>	<b>105,3</b>	<b>121,3</b>	<b>74,7</b>
<b>строительство</b>	<b>75502,9</b>	<b>99,4</b>	<b>142,2</b>	<b>119,9</b>
<b>торговля оптовая и розничная; ремонт автотранспортных средств и мотоциклов</b>	<b>37473,0</b>	<b>100,8</b>	<b>115,1</b>	<b>59,5</b>
в том числе:				
торговля оптовая и розничная автотранспортными средствами и мотоциклами и их ремонт	33042,7	98,3	101,9	52,5
торговля оптовая, кроме оптовой торговли автотранспортными средствами и мотоциклами	43483,4	101,5	118,2	69,1
торговля розничная, кроме торговли автотранспортными средствами и мотоциклами	33044,0	100,4	114,3	52,5
<b>транспортировка и хранение</b>	<b>69316,9</b>	<b>83,8</b>	<b>94,5</b>	<b>110,1</b>
<b>деятельность гостиниц и предприятий общественного питания</b>	<b>32018,5</b>	<b>99,3</b>	<b>104,5</b>	<b>50,9</b>
<b>деятельность в области информации и связи</b>	<b>65298,2</b>	<b>93,0</b>	<b>102,6</b>	<b>103,7</b>
<b>деятельность финансовая и страховая</b>	<b>72538,1</b>	<b>87,5</b>	<b>103,6</b>	<b>115,2</b>

	Май 2022, рублей	В % к		
		апрелю 2022	маю 2021	среднему уровню
<b>деятельность по операциям с недвижимым имуществом</b>	<b>36748,5</b>	<b>96,5</b>	<b>111,1</b>	<b>58,4</b>
<b>деятельность профессиональная, научная и техническая</b>	<b>67893,0</b>	<b>97,8</b>	<b>111,7</b>	<b>107,8</b>
<b>деятельность административная и сопутствующие дополнительные услуги</b>	<b>42051,4</b>	<b>102,9</b>	<b>112,5</b>	<b>66,8</b>
<b>государственное управление и обеспечение военной безопасности; социальное обеспечение</b>	<b>64030,7</b>	<b>91,8</b>	<b>102,2</b>	<b>101,7</b>
<b>образование</b>	<b>56744,2</b>	<b>127,2</b>	<b>112,3</b>	<b>90,1</b>
<b>деятельность в области здравоохранения и социальных услуг</b>	<b>56090,7</b>	<b>110,1</b>	<b>111,1</b>	<b>89,1</b>
<b>деятельность в области культуры, спорта, организации досуга и развлечений</b>	<b>46483,4</b>	<b>106,2</b>	<b>105,5</b>	<b>73,8</b>
из неё:				
<b>деятельность библиотек, архивов, музеев и прочих объектов культуры</b>	<b>48803,2</b>	<b>111,2</b>	<b>111,7</b>	<b>77,5</b>
<b>деятельность в области спорта, отдыха и развлечений</b>	<b>41029,7</b>	<b>110,1</b>	<b>101,5</b>	<b>65,2</b>
<b>предоставление прочих видов услуг</b>	<b>33264,6</b>	<b>103,2</b>	<b>98,5</b>	<b>52,8</b>

В мае 2022г. заработная плата работников, занятых в области здравоохранения и социальных услуг, составила 89,1% областного уровня, образования – 90,1% (в мае 2021г. – 91,6 и 91,7% соответственно).

### Отклонение заработной платы по фактическим видам деятельности от средней по области в мае 2022 года





**Просроченная задолженность по заработной плате** (по данным, полученным от организаций, кроме субъектов малого предпринимательства). Суммарная задолженность по заработной плате по кругу наблюдаемых видов экономической деятельности на 1 июля 2022г. составила 8,2 млн. рублей и увеличилась за месяц на 1,6%.

Вся сумма задолженности сложилась в сфере образования.

### **Динамика просроченной задолженности по заработной плате**

на начало месяца

	Просроченная задолженность по заработной плате		Численность работников, перед которыми имеется просроченная задолженность по заработной плате, человек
	тыс. рублей	в % к предыдущему месяцу	
2021г.			

	Просроченная задолженность по заработной плате		Численность работников, перед которыми имеется просроченная задолженность по заработной плате, человек
	тыс. рублей	в % к предыдущему месяцу	
январь	8238	85,1	69
февраль	23248	2,8р.	210
март	13795	59,3	199
апрель	22069	160,0	192
май	7881	35,7	57
июнь	8068	102,4	55
<b>июль</b>	<b>8375</b>	<b>103,8</b>	<b>54</b>
август	8459	101,0	53
сентябрь	8853	104,7	109
октябрь	6703	75,7	38
ноябрь	7130	106,4	37
декабрь	7246	101,6	33
<b>2022г.</b>			
январь	7201	99,4	32
февраль	7423	103,1	36
март	9524	128,3	109
апрель	8059	84,6	36
май	8481	105,2	36
июнь	8120	95,7	35
<b>июль</b>	<b>8247</b>	<b>101,6</b>	<b>35</b>

**Просроченная задолженность по заработной плате  
по видам экономической деятельности  
на 1 июля 2022 года**

	Всего, тыс. руб.	В % к предыдущему месяцу	Общая сумма задолженности в расчете на одного работника, рублей
<b>Всего</b>	<b>8247</b>	<b>101,6</b>	<b>235629</b>
в том числе по видам экономической деятельности:			
образование	8247	101,6	235629

Численность работников, перед которыми предприятия имеют задолженность, составила 35 человек. В расчете на одного работника приходилось 235,6 тыс. рублей просроченной задолженности.

## ЗАНЯТОСТЬ И БЕЗРАБОТИЦА

В мае 2022г. численность работающих в организациях составила 743,8 тыс. человек, за месяц она увеличилась на 103 человека, по сравнению с маем 2021г. – на 10,4 тыс. (1,4%).

Из общего числа 82,3% трудятся в организациях, не относящихся к субъектам малого предпринимательства.

### Численность занятых в организациях (без внешних совместителей) по фактическим видам экономической деятельности<sup>1)</sup>

	Май 2022, человек	В % к		
		апрелю 2022	маю 2021	итогу
<b>Всего</b>	<b>743813</b>	<b>100,0</b>	<b>101,4</b>	<b>100</b>
в том числе по видам экономической деятельности:				
сельское, лесное хозяйство, охота, рыболовство и рыбоводство	20855	101,0	93,3	2,8
добыча полезных ископаемых	39262	101,5	109,4	5,3
обрабатывающие производства	97683	100,0	102,9	13,1
обеспечение электрической энергией, газом и паром; кондиционирование воздуха	26732	99,5	99,5	3,6
водоснабжение; водоотведение, организация сбора и утилизации отходов, деятельность по ликвидации загрязнений	7835	100,0	104,0	1,1
строительство	55948	100,9	137,2	7,5
торговля оптовая и розничная; ремонт автотранспортных средств и мотоциклов	74591	99,3	94,5	10,0
транспортировка и хранение	67274	100,8	100,2	9,0
деятельность гостиниц и предприятий общественного питания	11414	100,6	102,3	1,5
деятельность в области информации и связи	12723	99,8	94,9	1,7
деятельность финансовая и страховая	9872	99,2	91,3	1,3
деятельность по операциям с недвижимым имуществом	13976	99,9	85,6	1,9
деятельность профессиональная, научная и техническая	27624	99,6	100,7	3,7
деятельность административная и сопутствующие дополнительные услуги	22985	99,6	100,4	3,1
государственное управление и обеспечение военной безопасности; социальное обеспечение	61864	99,7	97,6	8,3
образование	103130	99,6	100,0	13,9
деятельность в области здравоохранения и социальных услуг	73962	99,7	99,2	9,9
деятельность в области культуры, спорта, организации досуга и развлечений	11532	99,6	101,6	1,6
предоставление прочих видов услуг	4551	100,0	102,0	0,6

<sup>1)</sup> Здесь и далее по разделу виды деятельности, осуществляемые организациями независимо от их основного вида деятельности; темпы роста (снижения) рассчитываются по сопоставимой совокупности организаций отчетного и предыдущего периодов

Численность штатных работников (без учета совместителей) организаций, не относящихся к субъектам малого предпринимательства, в мае 2022г. составила 584,9 тыс. человек. На условиях совместительства и по договорам гражданско-правового характера привлекалось еще 27,5 тыс. человек (в эквиваленте полной занятости). Таким образом, общее число замещенных рабочих мест в этих организациях составило 612,4 тыс. и возросло на 2,8% по сравнению с маем 2021г.

**Динамика числа замещенных рабочих мест в организациях  
(без субъектов малого предпринимательства)**

	Май 2022			Справочно	
	единиц	в % к		Май 2021	
		апрелю 2022	маю 2021	апрелю 2021	маю 2020
<b>Всего</b>	<b>612350</b>	<b>100,0</b>	<b>102,8</b>	<b>100,2</b>	<b>100,7</b>
в том числе:					
работников списочного состава (без внешних совместителей)	584896	100,0	103,0	100,2	100,7
внешних совместителей <sup>1)</sup>	8650	100,0	101,9	100,2	103,7
работников, выполнявших работы по договорам гражданско-правового характера <sup>1)</sup>	18804	99,9	98,0	100,1	99,0

В общем количестве замещенных рабочих мест доля внешних совместителей составляла 1,4%, лиц, выполнявших работы по гражданско-правовым договорам, - 3,1%.

**Число замещенных рабочих мест в организациях  
по фактическим видам экономической деятельности  
(без субъектов малого предпринимательства)  
в мае 2022 года**

	Всего замещенных рабочих мест	в том числе работниками		
		списочного состава (без внешних совме- стите- лей)	внешними совме- сти- телями	выполняв- шими работы по договорам граждан- ско- правового характера
<b>Всего</b>	<b>612350</b>	<b>584896</b>	<b>8650</b>	<b>18804</b>
в том числе по видам экономической деятельности:				
<b>сельское хозяйство, лесное хозяйство, охота рыболовство и рыбоводство</b>	<b>16631</b>	<b>16287</b>	<b>81</b>	<b>262</b>
из них:				
растениеводство и животноводство, охота и предоставление соответствующих услуг в этих областях	К	К	27	24
лесоводство и лесозаготовки	10054	9762	54	238
<b>добыча полезных ископаемых</b>	<b>38335</b>	<b>37908</b>	<b>133</b>	<b>295</b>

<sup>1)</sup> В эквиваленте полной занятости

	Всего заме- щенных рабочих мест	в том числе работниками		
		списочно- го состава (без внешних совме- стите- лей)	внешними совме- сти- телями	выполня- шими работы по договорам граждан- ско- правового характера
<b>обрабатывающие производства</b>	<b>80937</b>	<b>79710</b>	<b>134</b>	<b>1094</b>
в том числе:				
производство пищевых продуктов	6019	5842	11	166
производство напитков	413	411	2	-
производство текстильных изделий	266	266	-	-
производство одежды	960	960	-	-
производство кожи и изделий из кожи	К	К	-	-
обработка древесины и производство изделий из дерева и пробки, кроме мебели, производство изделий из соломки и материалов для плетения	10035	9486	14	535
производство бумаги и бумажных изделий	5499	5455	-	44
деятельность полиграфическая и копирование носителей информации	75	65	К	К
производство кокса и нефтепродуктов	7094	7088	К	К
производство химических веществ и химических продуктов	7576	7536	12	28
производство лекарственных средств и материалов, применяемых в медицинских целях	2387	2359	18	К
производство резиновых и пластмассовых изделий	487	486	К	К
производство прочей неметаллической минеральной продукции	2768	2729	13	26
производство металлургическое	8255	8241	К	К
производство готовых металлических изделий, кроме машин и оборудования	1797	1780	К	К
производство компьютеров, электронных и оптических изделий	204	204	-	-
производство электрического оборудования	1887	1854	7	25
производство машин и оборудования, не включенных в другие группировки	2619	2510	7	102
производство автотранспортных средств, прицепов и полуприцепов	К	К	-	К
производство прочих транспортных средств и оборудования	16451	16420	13	18
производство мебели	627	615	К	К
ремонт, монтаж машин и оборудования	4893	4843	8	43
<b>обеспечение электрической энергией, газом и паром; кондиционирование воздуха</b>	<b>23989</b>	<b>23686</b>	<b>106</b>	<b>197</b>
<b>водоснабжение; водоотведение, организация сбора и утилизации отходов, деятельность по ликвидации загрязнений</b>	<b>5146</b>	<b>5011</b>	<b>18</b>	<b>116</b>

	Всего заме- щенных рабочих мест	в том числе работниками		
		списочно- го состава (без внешних совме- стите- лей)	внешними совме- сти- телями	выполня- шими работы по договорам граждан- ско- правового характера
<b>строительство</b>	<b>38864</b>	<b>37861</b>	<b>231</b>	<b>772</b>
<b>торговля оптовая и розничная; ремонт автотранспортных средств и мотоциклов</b>	<b>34746</b>	<b>34043</b>	<b>226</b>	<b>477</b>
в том числе:				
торговля оптовая и розничная автотранспортными средствами и мотоциклами и их ремонт	2689	2601	20	69
торговля оптовая, кроме оптовой торговли автотранспортными средствами и мотоциклами	12606	12380	133	203
торговля розничная, кроме торговли автотранспортными средствами и мотоциклами	19452	19173	74	205
<b>транспортировка и хранение</b>	<b>56483</b>	<b>55449</b>	<b>122</b>	<b>913</b>
<b>деятельность гостиниц и предприятий общественного питания</b>	<b>5784</b>	<b>5731</b>	<b>31</b>	<b>22</b>
<b>деятельность в области информации и связи</b>	<b>9015</b>	<b>8589</b>	<b>40</b>	<b>386</b>
<b>деятельность финансовая и страховая</b>	<b>10810</b>	<b>8289</b>	<b>80</b>	<b>2441</b>
<b>деятельность по операциям с недвижимым имуществом</b>	<b>3876</b>	<b>3666</b>	<b>50</b>	<b>160</b>
<b>деятельность профессиональная, научная и техническая</b>	<b>18880</b>	<b>18000</b>	<b>356</b>	<b>524</b>
<b>деятельность административная и сопутствующие дополнительные услуги</b>	<b>15129</b>	<b>14782</b>	<b>100</b>	<b>247</b>
<b>государственное управление и обеспечение военной безопасности; социальное обеспечение</b>	<b>58222</b>	<b>57413</b>	<b>204</b>	<b>605</b>
<b>образование</b>	<b>105619</b>	<b>99640</b>	<b>4256</b>	<b>1723</b>
<b>деятельность в области здравоохранения и социальных услуг</b>	<b>79289</b>	<b>69356</b>	<b>1946</b>	<b>7988</b>
<b>деятельность в области культуры, спорта, организации досуга развлечений</b>	<b>9314</b>	<b>8332</b>	<b>471</b>	<b>510</b>
из неё:				
деятельность библиотек, архивов, музеев и прочих объектов культуры	2749	2621	66	63
деятельность в области спорта, отдыха и развлечений	2847	2610	174	63
<b>предоставление прочих видов услуг</b>	<b>1281</b>	<b>1143</b>	<b>66</b>	<b>72</b>

## БЕЗРАБОТИЦА

В государственных учреждениях службы занятости населения на конец июня 2022г. состояло на учете 14,5 тыс. человек, незанятых трудовой деятельностью, из них в качестве безработных было зарегистрировано 11,3 тыс. человек. Пособие по безработице получали 8,7 тыс. человек.

К концу июня 2022г. уровень регистрируемой безработицы составил 1% численности рабочей силы.

### Динамика числа незанятых граждан, состоящих на учете в государственной службе занятости

(по данным министерства труда и занятости Иркутской области)

на конец месяца

	Тыс. человек	из них имеют статус безработного		
		тыс. человек	в % к	
			предыдущему периоду	соответствующему периоду предыдущего года
2021г.				
январь	26,0	21,6	75,1	183,4
февраль	22,3	18,4	85,1	140,5
март	20,8	16,1	85,7	124,6
апрель	21,6	16,4	102,4	80,9
май	21,9	15,6	94,8	47,6
июнь	21,1	14,9	95,8	35,0
июль	21,2	15,0	100,3	28,2
август	19,7	14,1	94,0	22,9
сентябрь	16,5	12,0	85,0	18,7
октябрь	15,8	11,2	94,0	18,6
ноябрь	15,5	10,7	95,3	22,9
декабрь	14,1	11,2	104,4	38,9
2022г.				
январь	13,1	9,9	88,5	45,9
февраль	13,8	10,1	102,6	55,3
март	14,1	10,2	100,5	63,5
апрель	14,5	11,1	108,6	67,4
май	15,0	11,0	99,6	70,8
июнь	14,5	11,3	102,6	75,9

В июне 2022г. численность граждан, обратившихся в государственную службу занятости за содействием в поиске подходящей работы, составила 7085 человек. Из них 5033 жителя области (71%) не заняты трудовой деятельностью. Статус безработного получили 3218 человек (в июне 2021г. – 4329). Трудоустроено 1455 безработных (год назад – 2532).

### Движение численности безработных, зарегистрированных в органах государственной службы занятости



**Нагрузка незанятого трудовой деятельностью населения, состоящего на учете в органах государственной службы занятости, менее человека на одну заявленную вакансию.**

Динамика потребности организаций в работниках приведена ниже:

на конец месяца				
	Потребность организаций в работниках, заявленная в службу занятости, человек	Нагрузка незанятого населения на одну заявленную вакансию		
		человек	в % к	
			предыдущему месяцу	соответствующему месяцу предыдущего года
2021г.				
январь	65358	0,4	66,7	100,0
февраль	66623	0,3	75,0	75,0
март	66504	0,3	100,0	75,0
апрель	69708	0,3	100,0	50,0
май	72827	0,3	100,0	37,5
июнь	76187	0,3	100,0	33,3
июль	76454	0,3	100,0	30,0
август	74300	0,3	100,0	27,3
сентябрь	72315	0,2	66,7	16,7
октябрь	70027	0,2	100,0	18,2
ноябрь	69057	0,2	100,0	20,0
декабрь	62813	0,2	100,0	33,3
2022г.				
январь	60584	0,2	100,0	50,0
февраль	64522	0,2	100,0	66,7
март	61889	0,2	100,0	66,7
апрель	63524	0,2	100,0	66,7
май	58114	0,3	150,0	100,0



	Потребность организаций в работниках, заявленная в службу занятости, человек	Нагрузка незанятого населения на одну заявленную вакансию		
		человек	в % к	
			предыдущему месяцу	соответствующему месяцу предыдущего года
июнь	55881	0,3	100,0	100,0

## ДЕМОГРАФИЯ

Численность постоянного населения за январь-май 2022г. уменьшилась на 10,5 тыс. человек за счет естественной и миграционной убыли.

### Показатели естественного движения населения

	Январь-май					
	человек				на 1000 населения	
	2022	2021	прирост (+), снижение (-)	2022 в % к 2021	2022	2021
Родившихся	10092	10699	-607	94,3	10,4	10,9
Умерших	15626	14801	825	105,6	16,0	15,1
из них детей в возрасте до 1 года	62	55	7	112,7	5,8 <sup>1)</sup>	4,9 <sup>1)</sup>
Естественный прирост (+), убыль (-)	-5534	-4102		134,9	-5,6	-4,2
Зарегистрировано:						
браков	4787	5125	-338	93,4	4,9	5,2
разводов	4730	4708	-50	99,0	4,9	4,8

По сравнению с январем-маем 2021 года число зарегистрированных родившихся сократилось на 5,7%, а умерших возросло на 5,6%.

## МЕТОДОЛОГИЧЕСКИЕ ПОЯСНЕНИЯ

**Оборот организаций** включает стоимость отгруженных товаров собственного производства, выполненных работ и услуг собственными силами, а также выручку от продажи приобретенных на стороне товаров (без налога на добавленную стоимость, акцизов и аналогичных обязательных платежей).

Данные по этому показателю представляют совокупность организаций с соответствующим основным видом деятельности и отражают коммерческую деятельность организаций.

**Индекс производства** – относительный показатель, характеризующий изменение масштабов производства в сравниваемых периодах. Различают индивидуальные и сводные индексы производства. Индивидуальные индексы отражают изменение выпуска одного продукта и исчисляются как отношение объемов производства

<sup>1)</sup> На 1000 родившихся

данного вида продукта в натурально-вещественном выражении в сравниваемых периодах. Сводный индекс производства характеризует совокупные изменения производства всех видов продукции и отражает изменение создаваемой в процессе производства стоимости в результате изменения только физического объема производимой продукции. Для исчисления сводного индекса производства индивидуальные индексы по конкретным видам продукции поэтапно агрегируются в индексы по видам деятельности, подгруппам, группам, подклассам, классам, подразделам и разделам ОКВЭД2.

Индекс промышленного производства – агрегированный индекс производства по видам деятельности "Добыча полезных ископаемых", "Обрабатывающие производства", "Обеспечение электрической энергией, газом и паром; кондиционирование воздуха", "Водоснабжение; водоотведение, организация сбора и утилизации отходов, деятельность по ликвидации загрязнений" исчисляется на основе данных о динамике производства важнейших товаров-представителей (в натуральном или стоимостном выражении).

**Объем отгруженных товаров собственного производства, выполненных работ и услуг собственными силами** – стоимость отгруженных или отпущенных в порядке продажи, а также прямого обмена (по договору мены) всех товаров собственного производства, работ и услуг, выполненных (оказанных) собственными силами.

Объем отгруженных товаров представляет собой стоимость товаров, которые произведены данным юридическим лицом и фактически отгружены (переданы) в отчетном периоде на сторону (другим юридическим и физическим лицам), включая товары, сданные по акту заказчику на месте, независимо от того, поступили деньги на счет продавца или нет.

Объем работ и услуг, выполненных собственными силами, представляет собой стоимость работ и услуг, оказанных (выполненных) организацией другим юридическим и физическим лицам.

Данные приводятся в фактических отпускных ценах без налога на добавленную стоимость, акцизов и аналогичных обязательных платежей.

Группировки по видам деятельности представляют собой совокупность соответствующих фактических видов деятельности, осуществляемых организациями, независимо от их основного вида деятельности.

**Объем производства продукции сельского хозяйства всеми сельхозпроизводителями** (сельхозорганизации, крестьянские (фермерские) хозяйства, индивидуальные предприниматели, хозяйства населения) формируется как объем производства готовой продукции растениеводства и животноводства и изменение стоимости незавершенного производства продукции растениеводства и животноводства по видам деятельности "Растениеводство", "Животноводство".

**Индекс производства продукции сельского хозяйства** – относительный показатель, характеризующий изменение объема производства сельскохозяйственной продукции в сравниваемых периодах. Различают индивидуальные и сводные индексы производства. Индивидуальные индексы отражают изменение производства одного продукта и исчисляются как отношение объемов производства данного вида продукции в натуральном выражении в сравниваемых периодах. Сводный индекс производства характеризует совокупные изменения производства всех видов продукции в результате изменения только физического объема производимой продукции.

Индекс производства продукции сельского хозяйства – агрегированный индекс производства продукции растениеводства и животноводства. Для исчисления индекса производства продукции сельского хозяйства к соответствующему периоду предыдущего года используется показатель ее объема в сопоставимых ценах предыдущего года.

Данные о **поголовье сельскохозяйственных животных, производстве и реализации основных сельскохозяйственных продуктов по всем сельхозпроизводителям** определяются: **по сельскохозяйственным организациям** – на основании сведений форм федерального статистического наблюдения (по субъектам малого предпринимательства – с применением выборочного метода наблюдения); **по хозяйствам населения, крестьянским (фермерским) хозяйствам и индивидуальным предпринимателям** – по материалам выборочных обследований.

**Производство скота и птицы на убой** (в живом весе) включает проданные сельхозпроизводителями скот и птицу для забоя на мясо, а также забитые в сельскохозяйственных организациях, крестьянских (фермерских) хозяйствах, у индивидуальных предпринимателей, в хозяйствах населения.

**Производство молока** характеризуется фактически надоем сырым коровьим, козьим, овечьим, кобыльим и буйволиным молоком. Молоко, высосанное молодняком при подсосном его содержании, в продукцию не включается.

**Производство яиц** включает их сбор от всех видов сельскохозяйственной птицы, в том числе и яйца, пошедшие на воспроизводство птицы (инкубация и др.).

**Объем работ, выполненных по виду деятельности "Строительство"** – это строительные работы, выполненные организациями собственными силами на основании договоров и (или) контрактов, заключаемых с заказчиками, а также работы, выполненные хозяйственным способом. В стоимость этих работ включаются работы по строительству новых объектов, капитальному и текущему ремонту, реконструкции жилых и нежилых зданий и инженерных сооружений.

Данные приводятся с учетом объемов, выполненных субъектами малого предпринимательства, и объема работ, не наблюдаемых прямыми статистическими методами в строительстве.

Индекс физического объема работ, выполненных по виду деятельности "Строительство", рассчитан в сопоставимых ценах.

**Число построенных квартир** – количество квартир в законченных строительстве жилых домах квартирного, гостиничного типа и общежитиях, квартир в нежилых зданиях, а также в построенных населением индивидуальных жилых домах.

**Общая площадь жилых помещений** во введенных в эксплуатацию жилых и нежилых зданиях, жилых домах определяется как сумма площадей всех частей жилых помещений, включая площадь помещений вспомогательного использования, предназначенных для удовлетворения гражданами бытовых и иных нужд, связанных с их проживанием в жилом помещении, площадей лоджий, балконов, веранд, террас, подсчитываемых с соответствующими понижающими коэффициентами, а также жилых и подсобных помещений в построенных населением индивидуальных жилых домах. К помещениям вспомогательного использования относятся кухни, передние, холлы, внутриквартирные коридоры, ванные или душевые, туалеты, кладовые или хозяйственные встроенные шкафы. В домах-интернатах для престарелых и инвалидов, ветеранов, специальных домах для одиноких престарелых, детских домах к подсобным помещениям относятся столовые, буфеты, клубы, читальни, спортивные залы, приемные пункты бытового обслуживания и медицинского обслуживания.

**Грузооборот транспорта** в тонно-километр (перемещение 1 тонны груза на 1 километр) – исчисляется суммированием произведений массы перевезенных грузов каждой перевозки в тоннах на расстояние перевозки в километрах.

**Оборот оптовой торговли** – стоимость отгруженных товаров, приобретенных ранее на стороне в целях перепродажи юридическим лицам и индивидуальным предпринимателям для профессионального использования (переработки или дальнейшей продажи).

Оборот оптовой торговли приводится в фактических продажных ценах, включающих торговую наценку, налог на добавленную стоимость, акциз, экспортную пошлину, таможенные сборы и аналогичные обязательные платежи. Сумма вознаграждения комиссионеров (поверенных, агентов) отражается по фактической стоимости, включая НДС.

**Оборот розничной торговли** – выручка от продажи товаров населению для личного потребления или использования в домашнем хозяйстве за наличный расчет или оплаченных по кредитным карточкам, расчетным чекам банков, по перечислениям со счетов вкладчиков, по поручению физического лица без открытия счета, посредством платежных карт (электронных денег).

Стоимость товаров, проданных (отпущенных) отдельным категориям населения со скидкой, или полностью оплаченных органами социальной защиты, включается в оборот розничной торговли в полном объеме. В оборот розничной торговли не включается стоимость товаров, проданных (отпущенных) из розничной торговой сети юридическим лицам (в том числе организациям социальной сферы, спецпотребителям и т.п.) и индивидуальным предпринимателям, и оборот общественного питания.

Оборот розничной торговли включает данные как по организациям, для которых эта деятельность является основной, так и по организациям других видов деятельности, осуществляющим продажу товаров населению через собственные торговые заведения, или с оплатой через свою кассу. Оборот розничной торговли также включает стоимость товаров, проданных населению индивидуальными предпринимателями и физическими лицами на розничных рынках и ярмарках.

Оборот розничной торговли формируется по данным сплошного федерального статистического наблюдения за организациями, не относящимися к субъектам малого предпринимательства, которые проводятся с месячной периодичностью, ежеквартальных выборочных обследований малых предприятий розничной торговли (за исключением микропредприятий), розничных рынков, а также ежегодных выборочных обследований индивидуальных предпринимателей и микропредприятий с распространением полученных данных на генеральную совокупность объектов наблюдения.

Оборот розничной торговли приводится в фактических продажных ценах, включающих торговую наценку, налог на добавленную стоимость и аналогичные обязательные платежи.

**Оборот общественного питания** – выручка от продажи собственной кулинарной продукции и покупных товаров без кулинарной обработки населению для потребления, главным образом, на месте, а также организациям и индивидуальным предпринимателям для организации питания различных контингентов населения.

В оборот общественного питания включается стоимость кулинарной продукции и покупных товаров, отпущенных: работникам организаций с последующим удержанием из заработной платы; на дом по заказам населения; на рабочие места по заказам организаций и индивидуальных предпринимателей; транспортным организациям в пути следования сухопутного, воздушного, водного транспорта; для обслуживания

приемов, банкетов и т.п.; организациями общественного питания организациям социальной сферы (школам, больницам, санаториям, домам престарелых и т.п.) в объеме фактической стоимости питания; по абонементам, талонам и т.п. в объеме фактической стоимости питания; стоимость питания в учебных учреждениях, в том числе предоставляемого для отдельных категорий учащихся на льготной основе за счет средств бюджета, включается в объеме фактической стоимости питания.

Оборот общественного питания включает данные как по организациям, для которых эта деятельность является основной, так и по организациям других видов деятельности, осуществляющим продажу кулинарной продукции и покупных товаров для потребления, главным образом, на месте через собственные заведения общественного питания.

Оборот общественного питания формируется по данным сплошного федерального статистического наблюдения за организациями, не относящимися к субъектам малого предпринимательства, которое проводится с месячной периодичностью, ежеквартального выборочного обследования малых предприятий (за исключением микропредприятий), а также ежегодных выборочных обследований индивидуальных предпринимателей и микропредприятий с распространением полученных данных на генеральную совокупность объектов наблюдения.

Оборот общественного питания приводится в фактических продажных ценах, включающих наценку общественного питания, налог на добавленную стоимость и аналогичные обязательные платежи.

Динамика оборота общественного питания определяется путем сопоставления величины оборота в сравниваемых периодах в сопоставимых ценах.

В соответствии с требованиями системы национальных счетов оборот розничной торговли и оборот общественного питания организаций досчитываются на объемы деятельности, не наблюдаемой прямыми статистическими методами.

**Объем платных услуг населению** представляет собой денежный эквивалент объема услуг, оказанных резидентами российской экономики (юридическими лицами и гражданами, занимающимися предпринимательской деятельностью без образования юридического лица) гражданам Российской Федерации, а также гражданам других государств (нерезидентам), потребляющим те или иные услуги на территории Российской Федерации. Этот показатель формируется в соответствии с методологией формирования официальной статистической информации об объеме платных услуг населению, утвержденной приказом Росстата от 26 июня 2013г. №234 и введенной в действие с 1 января 2014г. на основании данных форм федерального статистического наблюдения и оценки ненаблюдаемой деятельности на рынке услуг.

Данные об объеме платных услуг населению в распределении по видам приведены в соответствии с Общероссийским классификатором продукции по видам экономической деятельности с учетом внесенных в него в установленном порядке изменений. Динамику объема платных услуг характеризует индекс физического объема, исчисленный путем сопоставления его величины за отчетный и базисный периоды в сопоставимых ценах.

**Статистический учет организаций и индивидуальных предпринимателей** осуществляется органами государственной статистики с 1992г. на основе сведений об их государственной регистрации. В соответствии с постановлением Правительства Российской Федерации от 17.05.2002г. №319 государственную регистрацию юридических лиц и индивидуальных предпринимателей осуществляют территориальные органы ФНС России.

Приводятся данные о хозяйствующих субъектах, действующих и недействующих (не приступивших к деятельности, приостановивших деятельность, находящихся в стадии ликвидации), полученные на основе сведений о государственной регистрации, предоставляемых территориальными органами ФНС России из Единого государственного реестра, а также поступивших в органы государственной статистики до вступления в действие Федерального закона «О государственной регистрации юридических лиц и индивидуальных предпринимателей», не перерегистрированных и не ликвидированных в установленном порядке. Распределение предприятий и организаций по видам экономической деятельности осуществляется по основному виду деятельности.

Группировка хозяйствующих субъектов осуществляется по коду вида деятельности Общероссийского классификатора видов экономической деятельности (ОКВЭД), заявленному организациями и индивидуальными предпринимателями при государственной регистрации в качестве основного вида деятельности.

**Индекс потребительских цен и тарифов на товары и услуги (ИПЦ)** характеризует изменение во времени общего уровня цен и тарифов на товары и услуги, приобретаемые населением для непроизводственного потребления. Измеряет отношение стоимости фиксированного перечня товаров и услуг в ценах текущего периода к его стоимости в ценах предыдущего периода.

**Базовый индекс потребительских цен (БИПЦ)** исключает изменения цен на отдельные товары и услуги, подверженные влиянию факторов, которые носят административный, а также сезонный характер.

**Стоимость фиксированного набора потребительских товаров и услуг** для межрегиональных сопоставлений покупательной способности населения исчисляется на основе единых объемов потребления, а также средних цен по России и ее субъектам. В состав набора включены 83 наименования товаров и услуг, в том числе 30 видов продовольственных товаров, 41 вид непродовольственных товаров и 12 видов услуг.

**Стоимость условного (минимального) набора продуктов питания** отражает межрегиональную дифференциацию уровней потребительских цен на продукты питания, входящие в него. При ее расчете используются единые, установленные в целом по России, условные объемы потребления продуктов питания и средние потребительские цены на них по субъектам Российской Федерации и России в целом.

**Индекс цен производителей промышленных товаров** рассчитывается на основании регистрации цен на товары (услуги) – представители в базовых организациях. Цены производителей представляют собой фактически сложившиеся на момент регистрации цены указанных организаций на произведенные товары (оказанные услуги), предназначенные для реализации на внутреннем рынке (без косвенных товарных налогов – налога на добавленную стоимость, акциза и т.п.).

Рассчитанные по товарам (услугам) – представителям индексы цен производителей последовательно агрегируются в индексы цен соответствующих видов, групп, классов, разделов экономической деятельности. В качестве весов используются данные об объеме производства в стоимостном выражении за базисный период.

Индекс цен производителей промышленных товаров - сводный показатель, агрегированный по видам деятельности "Добыча полезных ископаемых", "Обработка производств", "Обеспечение электрической энергией, газом и паром; кондиционирование воздуха", "Водоснабжение; водоотведение, организация сбора и утилизации отходов, деятельность по ликвидации загрязнений".

**Индекс цен производителей сельскохозяйственной продукции** исчисляется на основании регистрации в отобранных для наблюдения сельскохозяйственных организациях цен на основные виды товаров-представителей, реализуемых заготовительным, перерабатывающим организациям, на рынке, через собственную торговую сеть, населению непосредственно с транспортных средств, на ярмарках, биржах, аукционах, организациям, коммерческим структурам и т.п. Цены производителей сельскохозяйственной продукции приводятся с учетом надбавок и скидок за качество реализованной продукции без расходов на транспортировку, экспедирование, погрузку и разгрузку продукции, а также без налога на добавленную стоимость.

**Сводный индекс цен на продукцию (затраты, услуги) инвестиционного назначения** рассчитывается как агрегированный показатель из индексов цен производителей на строительную продукцию, приобретения машин и оборудования инвестиционного назначения и на прочую продукцию (затраты, услуги) инвестиционного назначения, взвешенных по доле этих элементов в общем объеме инвестиций в основной капитал.

**Индекс цен производителей на строительную продукцию** формируется из индексов цен на строительно-монтажные работы и на прочие затраты, включенные в сводный сметный расчет строительства, взвешенных по доле этих элементов в общем объеме инвестиций в жилища, здания и сооружения. Расчет индекса цен на строительно-монтажные работы проводится на основе данных формы отчетности о ценах на материалы, детали и конструкции, приобретенные базовыми подрядными организациями, а также на базе технологических моделей, разработанных по видам экономической деятельности с учетом территориальных особенностей строительства.

**Индекс цен приобретения машин и оборудования инвестиционного назначения** исчисляется по данным об изменении цен производителей этого оборудования, а также транспортных расходов, ставки налога на добавленную стоимость и других расходов.

**Индекс цен на прочую продукцию (затраты, услуги) инвестиционного назначения** определяется из индексов цен на основные составляющие этих работ (проектно-изыскательские работы, затраты на разведочное бурение, на формирование рабочего, продуктивного и племенного стада и другие затраты).

**Индекс тарифов на грузовые перевозки** характеризует изменение фактически действующих тарифов на грузовые перевозки за отчетный период без учета изменения за этот период структуры перевезенных грузов по разнообразным признакам: по виду и размеру отправки груза, скорости доставки, расстоянию перевозки, территории перевозки, типу подвижного состава, степени использования его грузоподъемности и др.

Сводный индекс тарифов на грузовые перевозки всеми видами транспорта рассчитывается исходя из индексов тарифов на перевозку грузов отдельными видами транспорта (железнодорожным, трубопроводным, морским, внутренним водным, автомобильным, воздушным), взвешенных на объемы доходов от перевозки грузов соответствующим видом транспорта за базисный период. По каждому виду транспорта регистрируются тарифы на услуги-представители. За услугу-представитель принимается перевозка одной тонны массового груза определенным видом транспорта на фиксированное расстояние. Регистрация тарифов осуществляется в выборочной совокупности транспортных организаций.

**Консолидированный бюджет субъекта Российской Федерации** образуют бюджет субъекта Российской Федерации и свод бюджетов муниципальных образо-

ваний, входящих в состав субъекта Российской Федерации (без учета межбюджетных трансфертов между этими бюджетами).

**Доходы бюджета** – поступающие в бюджет денежные средства, за исключением средств, являющихся в соответствии с Бюджетным кодексом Российской Федерации источниками финансирования дефицита бюджета.

**Расходы бюджета** – выплачиваемые из бюджета денежные средства, за исключением средств, являющихся в соответствии с Бюджетным кодексом Российской Федерации источниками финансирования дефицита бюджета.

**Дефицит бюджета** – превышение расходов бюджета над его доходами.

**Профицит бюджета** – превышение доходов бюджета над его расходами.

**Сальдированный финансовый результат (прибыль (+) убыток (-))** - конечный финансовый результат, выявленный на основании бухгалтерского учета всех хозяйственных операций организаций, представляет собой сумму сальдированного финансового результата (прибыль (+), убыток (-)) от продажи товаров, продукции (работ, услуг), основных средств, иного имущества организаций и прочих доходов, уменьшенных на сумму прочих расходов.

Темпы изменения сальдированного финансового результата отчетного периода по сравнению с соответствующим периодом предыдущего года рассчитаны по сопоставимому кругу организаций; с учетом корректировки данных соответствующего периода предыдущего года, исходя из изменений учетной политики, законодательных актов и др. в соответствии с методологией бухгалтерского учета. Закрепление (х) означает, что в одном или обоих сопоставляемых периодах был получен отрицательный сальдированный финансовый результат.

**Кредиторская задолженность** – задолженность по расчетам с поставщиками и подрядчиками за поступившие материальные ценности, выполненные работы и оказанные услуги, в том числе задолженность, обеспеченная векселями выданными; задолженность по расчетам с дочерними и зависимыми обществами по всем видам операций; с рабочими и служащими по оплате труда, представляющая собой начисленные, но не выплаченные суммы оплаты труда; задолженность по отчислениям на государственное социальное страхование, пенсионное обеспечение и медицинское страхование работников организации, задолженность по всем видам платежей в бюджет и внебюджетные фонды; задолженность организации по платежам по обязательному и добровольному страхованию имущества и работников организации и другим видам страхования, в которых организация является страхователем; авансы полученные, включающие сумму полученных авансов от сторонних организаций по предстоящим расчетам по заключенным договорам, а также штрафы, пени и неустойки, признанные организацией или по которым получены решения суда (арбитражного суда) или другого органа, имеющего в соответствии с законодательством Российской Федерации право на принятие решения об их взыскании, и отнесенные на финансовые результаты организации, непогашенные суммы заемных средств, подлежащие погашению в соответствии с договорами.

**Дебиторская задолженность** – задолженность по расчетам с покупателями и заказчиками за товары, работы и услуги, в том числе задолженность, обеспеченная векселями полученными; задолженность по расчетам с дочерними и зависимыми обществами; суммы уплаченных другим организациям авансов по предстоящим расчетам в соответствии с заключенными договорами; задолженность по расчетам с прочими дебиторами, включающая в себя задолженность финансовых и налоговых органов (в том числе по переплате по налогам, сборам и прочим платежам в бюджет); задолженность работников организации по предоставленным им ссудам и зай-



мам за счет средств этой организации или кредита (ссуды на индивидуальное и кооперативное жилищное строительство, приобретение и благоустройство садовых участков, беспроцентные ссуды молодым семьям на улучшение жилищных условий или обзаведение домашним хозяйством и др.); задолженность подотчетных лиц; поставщиков по недостаткам товарно-материальных ценностей, обнаруженным при приемке; задолженность по государственным заказам, федеральным программам за поставленные товары, работы и услуги, а также штрафы, пени и неустойки, признанные должником, или по которым получены решения суда (арбитражного суда) или другого органа, имеющего в соответствии с законодательством Российской Федерации право на принятие решения об их взыскании, и отнесенные на финансовые результаты организации.

**Денежные доходы и расходы населения** исчисляются на основе информации, разрабатываемой органами государственной статистики, а также министерствами и ведомствами. При отсутствии ряда показателей в необходимые сроки (это касается в основном банковских данных) производится их оценка.

Информация о денежных доходах и расходах населения будет публиковаться ежеквартально в соответствии с изменениями, внесенными в Федеральный план статистических работ распоряжением Правительства Российской Федерации от 20 марта 2019г. №469-р.

**Денежные доходы населения** включают доходы лиц, занятых предпринимательской деятельностью, выплаченную заработную плату (начисленную заработную плату, скорректированную на изменение задолженности) наемных работников, социальные выплаты (пенсии, пособия, стипендии и другие выплаты), доходы от собственности в виде процентов по вкладам, ценным бумагам, дивидендов и другие доходы.

**Среднедушевые денежные доходы** исчисляются делением общей суммы денежных доходов на численность постоянного населения.

**Реальные располагаемые денежные доходы** – относительный показатель, характеризующий динамику располагаемых денежных доходов (денежные доходы за вычетом обязательных платежей) населения по сравнению с изменением цен на товары и услуги и исчисленный путем деления индекса номинального размера (т.е. фактически сложившегося в отчетном периоде) располагаемых денежных доходов населения на индекс потребительских цен за соответствующий временной период.

**Среднемесячная номинальная заработная плата** работников организаций исчисляется делением фонда начисленной заработной платы работников на среднесписочную численность работников и на количество месяцев в периоде.

С 2017г. данные о среднемесячной номинальной начисленной заработной плате формируются по основному виду экономической деятельности и отражают коммерческую деятельность организаций.

**В фонд заработной платы** включаются начисленные суммы в денежной и не денежной формах за отработанное и неотработанное время, доплаты и надбавки, премии и единовременные поощрения, компенсационные выплаты, связанные с режимом работы и условиями труда, а также оплата питания и проживания, имеющая систематический характер.

Темпы роста (снижения) среднемесячной номинальной заработной платы рассчитываются по сопоставимой совокупности организаций отчетного и предыдущих периодов.

**Реальная заработная плата** характеризует покупательную способность заработной платы в отчетном периоде в связи с изменением цен на потребительские товары и услуги по сравнению с базисным периодом. Для этого рассчитывается индекс реальной заработной платы путем деления индекса номинальной заработной платы на индекс потребительских цен за один и тот же временной период.

Оценка среднемесячной заработной платы за текущий период производится расчетным путем на основании отчетных данных предыдущего периода, динамического ряда темпов изменения данных соответствующего периода в предыдущие годы. При получении отчетных данных ранее опубликованные оценочные данные о среднемесячной заработной плате корректируются.

**Просроченной задолженностью по заработной плате** считаются фактически начисленные работникам суммы заработной платы, но не выплаченные в срок, установленный коллективным договором или договором на расчетно-кассовое обслуживание, заключенным с банком. Число дней задержки считается, начиная со следующего дня после истечения этого срока.

С февраля 2017г. данные разрабатываются в соответствии с ОКВЭД2 по следующим видам экономической деятельности: растениеводство и животноводство, охота и предоставление соответствующих услуг в этих областях; лесозаготовки; рыболовство и рыбоводство; добыча полезных ископаемых; обрабатывающая промышленность; обеспечение электрической энергией, газом и паром; кондиционирование воздуха; водоснабжение; водоотведение, организация сбора и утилизации отходов, деятельность по ликвидации загрязнений; строительство; транспорт; управление недвижимым имуществом за вознаграждение и на договорной основе; научные исследования и разработки; образование; деятельность в области здравоохранения и социальных услуг; деятельность в области культуры, искусства, отдыха и развлечений, теле- и радиовещания.

**Фактический объем доходов, полученный населением** в виде оплаты труда, пенсий, пособий, стипендий и т.п., за определенный период может быть выше или ниже начисленного на величину изменения задолженности по этим видам выплат.

**Денежные расходы населения** – расходы на покупку товаров и оплату услуг, обязательные платежи и разнообразные взносы (налоги и сборы, платежи по страхованию, взносы в общественные и кооперативные организации, проценты за кредиты и др.), на покупку иностранной валюты, а также сбережения.

**Численность рабочей силы** – лица в возрасте 15 лет и старше, которые в рассматриваемый период (обследуемую неделю) считаются занятыми или безработными.

**Занятые** – лица в возрасте 15 лет и старше, которые в обследуемую неделю выполняли любую деятельность (хотя бы один час в неделю), связанную с производством товаров или оказанием услуг за плату или прибыль. В численность занятых включаются также лица, временно отсутствовавшие на рабочем месте в течение короткого промежутка времени и сохранившие связь с рабочим местом во время отсутствия.

**К безработным** (в соответствии со стандартами Международной Организации Труда - МОТ) относятся лица в возрасте 15 лет и старше, которые в рассматриваемый период удовлетворяли одновременно следующим критериям: а) не имели работы (доходного занятия); б) занимались поиском работы в течение четырех недель, предшествующих обследуемой неделе, т.е. обращались в государственную или коммерческую службы занятости, использовали или помещали объявления в СМИ и Интернете, непосредственно обращались к администрации организации или рабо-

тодателю, использовали личные связи или предпринимали шаги к организации собственного дела (поиск земли, зданий, машин и оборудования, сырья, финансовых ресурсов, обращение за разрешениями, лицензиями и т.п.); в) были готовы приступить к работе в течение обследуемой недели. Обучающиеся в образовательных учреждениях, пенсионеры и инвалиды учитывались в качестве безработных, если они не имели работы, занимались поиском работы и были готовы приступить к ней.

**Безработные, зарегистрированные в государственных учреждениях службы занятости населения**, – трудоспособные граждане, не имеющие работы и заработка (трудового дохода), проживающие на территории Российской Федерации, зарегистрированные в государственных учреждениях службы занятости населения по месту жительства в целях поиска подходящей работы, ищущие работу и готовые приступить к ней. Информация о численности безработных, получивших официальный статус в государственных учреждениях службы занятости населения, разрабатывается Федеральной службой по труду и занятости.

**Уровень безработицы** – отношение численности безработных к численности рабочей силы (занятых и безработных), рассчитанное в процентах.

**Уровень зарегистрированной безработицы** – отношение численности безработных, зарегистрированных в государственных учреждениях службы занятости населения, к численности рабочей силы, в процентах.

**Уровень участия в рабочей силе** – отношение численности населения, входящего в состав рабочей силы определенной возрастной группы к общей численности населения соответствующей возрастной группы, рассчитанное в процентах.

**Преступность** – социально-правовое явление, включающее преступления, совершенные на конкретной территории в течение определенного периода времени, и характеризующееся количественными и качественными показателями.

**Зарегистрированное преступление** – выявленное и официально взятое на учет общественно опасное деяние, предусмотренное уголовным законодательством.

**Лица, совершившие преступления** – официально взятые на учет правоохранительными органами лица, на которых заведены уголовные дела.

**Естественное движение населения** – обобщенное название совокупности рождений и смертей, изменяющих численность населения так называемым естественным путем. К естественному движению населения относят также браки и разводы, хотя они не меняют численность населения, но учитываются в том же порядке, что и рождения и смерти.

Сведения о **рождениях, смертях, браках, разводах** получают на основании статистической разработки данных, содержащихся в записях актов о рождении, смерти, заключении и расторжении брака, составляемых органами записи актов гражданского состояния. В число родившихся включены только родившиеся живыми.

Источником информации о **причинах смерти** являются записи в медицинских свидетельствах о смерти, составляемых врачом относительно заболевания, несчастного случая, убийства, самоубийства и другого внешнего воздействия, послужившего причиной смерти, а также записи актов о смерти.

**Общие коэффициенты рождаемости и смертности** – отношение соответственно числа родившихся (живыми) и числа умерших к среднегодовой численности населения. Исчисляются на 1000 человек населения.

**Коэффициент естественного прироста** – разность общих коэффициентов рождаемости и смертности.

**Общие коэффициенты брачности и разводимости** – отношение числа зарегистрированных браков и разводов к среднегодовой численности населения. Исчисляются на 1000 человек населения.

**Коэффициенты смертности по причинам смерти** – отношение числа умерших от указанных причин смерти к среднегодовой численности населения. Исчисляются на 100000 человек населения.

**Коэффициент младенческой смертности** исчисляется как сумма двух составляющих, первая из которых - отношение числа умерших в возрасте до одного года из поколения родившихся в том году, для которого вычисляется коэффициент, к общему числу родившихся в том же году; а вторая – отношение числа умерших в возрасте до одного года из поколения родившихся в предыдущем году, к общему числу родившихся в предыдущем году. Исчисляется на 1000 родившихся живыми.

Данные о **миграции** получены в результате разработки первичных документов статистического учета прибытий и убытий, которые заполняются отделами УФМС РФ по Иркутской области при регистрации населения по месту жительства и месту пребывания.