

2020 200

**СОЦИАЛЬНО-
ЭКОНОМИЧЕСКОЕ
ПОЛОЖЕНИЕ
ИРКУТСКОЙ
ОБЛАСТИ**

№5

Федеральная служба государственной статистики
*Территориальный орган Федеральной службы
государственной статистики по Иркутской области*

Федеральная служба государственной статистики

Территориальный орган Федеральной службы
государственной статистики по Иркутской области
(Иркутскстат)

Социально-экономическое положение Иркутской области

№5

Май 2020

Иркутск
2020

**Издается по решению коллегии Территориального органа
Федеральной службы государственной статистики по Иркутской области**

Составитель:

отдел сводных статистических работ, региональных счетов и балансов

Начальник отдела Забелина А.А., ☎ 33 51 70

Ответственный исполнитель Паршина В.Э., ☎ 33 51 70

Оформление и печать выполнены

отделом информационно-статистических услуг

Начальник отдела Кузьмина Н.Н., ☎ 33 36 86

Ответственный за верстку и оформление Матюшина Е.В., ☎ 33 36 86

В обзоре представлена комплексная оперативная информация о социально-экономическом положении Иркутской области в мае 2020 года.

Публикуются официальные статистические данные по производству товаров и услуг, строительству, сельскому хозяйству, потребительскому рынку, ценам, финансам, уровню жизни населения, рынку труда и другим показателям.

В таблицах, отражающих ежемесячную динамику, показатели за последний месяц в последующем выпуске обзора уточняются по данным ежемесячной статистической отчетности в соответствии с методикой разработки. Относительные показатели в этих таблицах отражены в сопоставимой структуре отчитывающихся предприятий и организаций.

Ряд показателей рассчитан с учетом экспертной оценки.

В отдельных случаях незначительные расхождения между итогом и суммой слагаемых объясняются округлением данных.

В издании приняты условные обозначения:

<i>г.</i>	год	<i>м³</i>	кубический метр	<i>руб.</i>	рубль
<i>га</i>	гектар	<i>л</i>	литр	<i>т</i>	тонна
<i>Гкал</i>	гигакалория	<i>м²</i>	квадратный метр	<i>т-км</i>	тонно-километр
<i>дкл</i>	декалитр	<i>млн.</i>	миллион	<i>тыс.</i>	тысяча
<i>долл.</i>	доллар	<i>млрд.</i>	миллиард	<i>туб.</i>	тысяч условных банок
<i>ед.</i>	единица	<i>пасс.-км</i>	пассажиро-километр	<i>ц</i>	центнер
<i>кВт.ч</i>	киловатт-час	<i>п.п.</i>	процентных пункта	<i>чел.</i>	человек
<i>кг</i>	килограмм	<i>р.</i>	раз	<i>шт.</i>	штука
-	явление отсутствует				
...	данных не имеется				
х	сопоставление невозможно				
0,0	небольшая величина				
К	данные не публикуются в целях обеспечения конфиденциальности первичных статистических данных, полученных от организаций, в соответствии с Федеральным законом от 29.11.07 №282-ФЗ (ст.4, п.5; ст.9, п.1), в том числе недопущения косвенного раскрытия информации о хозяйствующих субъектах.				

ОСНОВНЫЕ ЭКОНОМИЧЕСКИЕ И СОЦИАЛЬНЫЕ ПОКАЗАТЕЛИ	5
СВОДНЫЕ ИТОГИ.....	5
ПРОИЗВОДСТВО ТОВАРОВ И УСЛУГ	6
ПРОМЫШЛЕННОЕ ПРОИЗВОДСТВО	6
СЕЛЬСКОЕ ХОЗЯЙСТВО	13
СТРОИТЕЛЬСТВО	16
ТРАНСПОРТ	19
РЫНКИ ТОВАРОВ И УСЛУГ.....	21
ЦЕНЫ.....	25
ПРОСРОЧЕННАЯ КРЕДИТОРСКАЯ ЗАДОЛЖЕННОСТЬ ОРГАНИЗАЦИЙ.....	34
УРОВЕНЬ ЖИЗНИ НАСЕЛЕНИЯ	35
ДЕМОГРАФИЯ.....	55
МЕТОДОЛОГИЧЕСКИЕ ПОЯСНЕНИЯ	57

ОСНОВНЫЕ ЭКОНОМИЧЕСКИЕ И СОЦИАЛЬНЫЕ ПОКАЗАТЕЛИ

СВОДНЫЕ ИТОГИ

млн. рублей

	2020		В % к соответствующему периоду предыдущего года		Справочно январь-май 2019 в % к январю-маю 2018
	май	январь-май	май	январь-май	
Индекс производства	x	x	95,6	104,8	101,4 ¹⁾
Индексы цен производителей промышленных товаров ²⁾	x	x	66,5	89,4	111,4
Объем работ, выполненных по виду деятельности "Строительство"	7489,8	35660,4	40,3	71,5	134,8
Ввод в действие жилых домов ³⁾ , тыс. кв. м общей площади	53,0/54,0	258,3/264,9	74,6	86,2	109,4
Производство продукции сельского хозяйства в хозяйствах всех категорий:					
скота и птица на убой (в живом весе), тыс. тонн	8,9	42,8	100,4	103,6	93,4
молока, тыс. тонн	50,6	161,0	100,2	100,6	98,9
яиц, млн. штук	87,3	415,0	105,1	99,3	101,6
Оборот розничной торговли	25297,5	146040,0	76,3	91,4	105,3
Оборот общественного питания	728,0	5728,1	49,5	81,7	107,1
Сводный индекс потребительских цен	x	x	104,3	103,6	106,0
Средняя численность занятых в экономике ⁴⁾ , тыс. человек	730,0	728,3	99,6	99,6	100,2
Численность незанятых трудоспособных граждан, зарегистрированных в службе занятости, на конец периода, человек	39972	x	2,1р.	x	106,6
из них имеют статус безработного	32769	x	2,3р.	x	115,7
Начисленная средняя зарплата одного работника ⁴⁾ :					
номинальная, рублей	48668,8	46326,1	106,2	106,4	106,6
реальная	x	x	103,1	103,0	100,7

¹⁾ Данные по ретропересчету; осуществленному в связи с переходом в расчетах индексов производства с января 2020 года на новый 2018 базисный год.

²⁾ На товары, предназначенные для реализации на внутреннем рынке.

³⁾ С августа 2019 года учитываются также жилые дома, построенные на земельных участках, предназначенных для ведения гражданами садоводства. Знаменателем показано жилищное строительство с учетом таких домов, в числителе и все темпы роста – без учета домов, построенных в садоводствах.

⁴⁾ Данные за март и январь-март.

ПРОИЗВОДСТВО ТОВАРОВ И УСЛУГ

ПРОМЫШЛЕННОЕ ПРОИЗВОДСТВО

Индекс промышленного производства в мае 2020г. по сравнению с соответствующим периодом предыдущего года составил 95,6% в январе-мае 2020г. – 104,8%.

Индексы промышленного производства

	В % к	
	предыдущему периоду	соответствующему периоду предыдущего года
2019г.¹⁾		
январь	90,2	103,1
февраль	91,9	103,2
март	106,9	101,4
апрель	96,6	99,2
май	107,1	99,2
январь-май	х	101,4
июнь	95,2	96,8
I полугодие	х	100,7
июль	103,4	96,6
август	101,8	96,2
сентябрь	99,1	100,0
9 месяцев	х	99,5
октябрь	99,5	96,8
ноябрь	98,2	96,7
декабрь	108,0	98,2
Год	х	99,0
2020г.		
январь	90,2	100,6
февраль	97,3	107,8
март	105,9	106,5
апрель	97,1	109,2
май	93,2	95,6
январь-май	х	104,8

¹⁾ Здесь и далее по разделу индексы промышленного производства за 2019 год приведены по результатам ретроспективного пересчета, осуществленного в связи с переходом в расчетах индексов производства с января 2020г. на новый 2018 базисный год.

ДОБЫЧА ПОЛЕЗНЫХ ИСКОПАЕМЫХ

Индекс производства по виду деятельности «Добыча полезных ископаемых» в мае 2020г. по сравнению с соответствующим периодом предыдущего года составил 91,9% в январе-мае 2020г. – 102,8%.

Динамика добычи полезных ископаемых

	В % к	
	предыдущему периоду	соответствующему периоду предыдущего года
2019г.		
январь	93,1	104,9
февраль	90,0	106,0
март	105,1	99,1
апрель	97,1	97,2
май	111,7	98,9
январь-май	х	101,3
июнь	95,5	93,8
I полугодие	х	100,0
июль	106,6	95,3
август	101,7	96,8
сентябрь	96,7	97,8
9 месяцев	х	98,6
октябрь	98,7	96,1
ноябрь	93,6	93,2
декабрь	103,4	91,8
Год	х	97,4
2020г.		
январь	96,4	98,4
февраль	95,3	105,1
март	106,7	105,1
апрель	99,7	110,8
май	91,6	91,9
январь-май	х	102,8

Индексы производства по основным видам добывающих производств

	Май 2020 в % к		Январь-май 2020 в % к январю-маю 2019
	апрелю 2020	маю 2019	
Добыча полезных ископаемых	91,6	91,9	102,8
из них:			
добыча угля	94,1	92,9	100,5
добыча сырой нефти и природного газа	85,2	86,7	98,3
добыча металлических руд	150,2	109,4	111,3
добыча прочих полезных ископаемых	91,2	73,7	100,0

ОБРАБАТЫВАЮЩИЕ ПРОИЗВОДСТВА

Индекс производства по виду деятельности «Обрабатывающие производства» в мае 2020г. по сравнению с соответствующим периодом предыдущего года составил 105,9% в январе-мае 2020г. – 110,4%.

Динамика по обрабатывающим производствам

	В % к	
	предыдущему периоду	соответствующему периоду предыдущего года
2019г.		
январь	78,1	97,4
февраль	96,0	92,7
март	120,4	103,0
апрель	96,6	100,2
май	99,7	94,9
январь-май	х	98,3
июнь	99,2	103,9
I полугодие	х	99,3
июль	94,3	97,8
август	101,3	90,7
сентябрь	102,8	101,0
9 месяцев	х	98,0
октябрь	95,4	90,3
ноябрь	105,9	98,7
декабрь	119,2	111,0
Год	х	99,1
2020г.		
январь	73,6	105,0
февраль	102,4	114,9
март	108,7	106,7
апрель	98,3	111,1
май	95,8	105,9
январь-май	х	110,4

Индексы производства по основным видам обрабатывающих производств

	Май 2020 в % к		Январь-май 2020 в % к январю-маю 2019
	апрелю 2020	маю 2019	
Обрабатывающие производства	95,8	105,9	110,4
из них:			
производство пищевых продуктов	100,2	100,9	101,0
производство напитков	104,3	91,9	96,9
производство текстильных изделий	2,1р.	85,6	65,5
производство одежды	137,2	143,9	124,9
производство кожи и изделий из кожи	48,4	95,6	88,3
обработка древесины и производство изделий из дерева и пробки, кроме мебели	88,3	94,3	96,6
производство бумаги и бумажных изделий	95,8	125,9	108,6
деятельность полиграфическая и копирование носителей информации	100,1	60,2	61,5
производство кокса и нефтепродуктов	101,2	82,8	105,6
производство химических веществ и химических продуктов	53,4	99,3	120,5
производство лекарственных средств и материалов, применяемых в медицинских целях	93,5	2,9р.	3,2р.
производство резиновых и пластмассовых изделий	102,8	105,5	106,6
производство прочей неметаллической минеральной продукции	96,3	111,6	101,8
производство металлургическое	105,2	99,8	99,6
производство готовых металлических изделий, кроме машин и оборудования	118,9	2,1р.	183,1
производство компьютеров, электронных и оптических изделий	63,2	26,9	41,5
производство электрического оборудования	99,4	2,4р.	198,4
производство машин и оборудования, не включенных в другие группировки	69,9	116,2	86,7
производство автотранспортных средств, прицепов и полуприцепов	100,4	87,5	89,7
производство прочих транспортных средств и оборудования	2,0р.	86,0	101,7
производство мебели	136,0	76,7	71,0
производство прочих готовых изделий	112,9	141,5	140,4
ремонт и монтаж оборудования	94,1	56,7	78,4

ОБЕСПЕЧЕНИЕ ЭЛЕКТРИЧЕСКОЙ ЭНЕРГИЕЙ, ГАЗОМ И ПАРОМ; КОНДИЦИОНИРОВАНИЕ ВОЗДУХА

Индекс производства по виду деятельности «Обеспечение электрической энергией, газом и паром; кондиционирование воздуха» в мае 2020г. по сравнению с соответствующим периодом предыдущего года составил 95,2% в январе-мае 2020г. - 104,4%.

Динамика производства по виду деятельности «Обеспечение электрической энергией, газом и паром; кондиционирование воздуха»

	В % к	
	предыдущему периоду	соответствующему периоду предыдущего года
2019г.		
январь	99,1	104,2
февраль	94,1	109,3
март	93,0	110,9
апрель	93,2	109,5
май	99,3	112,4
январь-май	х	109,0
июнь	84,2	101,7
I полугодие	х	107,6
июль	106,2	102,6
август	103,9	105,8
сентябрь	106,6	112,7
9 месяцев	х	107,3
октябрь	113,9	118,0
ноябрь	109,1	112,2
декабрь	109,2	105,6
Год	х	108,5
2020г.		
январь	96,6	104,4
февраль	98,5	109,3
март	97,4	114,6
апрель	80,7	97,4
май	95,0	95,2
январь-май	х	104,4

**Индексы производства по основным видам деятельности
«Обеспечение электрической энергией,
газом и паром; кондиционирование воздуха»**

	<i>Май 2020</i>		<i>Январь-май 2020 в % к январю-маю 2019</i>
	<i>апрелю 2020</i>	<i>маю 2019</i>	
Обеспечение электрической энергией, газом и паром; кондиционирование воздуха	95,0	95,2	104,4
из него:			
производство, передача и распределение электроэнергии	98,7	94,9	106,1
производство и распределение газообразного топлива	99,5	88,8	91,3
производство, передача и распределение пара и горячей воды; кондиционирование воздуха	77,0	97,3	97,2

**ВОДОСНАБЖЕНИЕ, ВОДООТВЕДЕНИЕ,
ОРГАНИЗАЦИЯ СБОРА И УТИЛИЗАЦИИ ОТХОДОВ,
ДЕЯТЕЛЬНОСТЬ ПО ЛИКВИДАЦИИ ЗАГРЯЗНЕНИЙ**

Индекс производства по виду деятельности «Водоснабжение, водоотведение, организация сбора и утилизации отходов, деятельность по ликвидации загрязнений» в мае 2020г. по сравнению с соответствующим периодом предыдущего года составил 99,8% в январе-мае 2020г. - 97,9%.

**Динамика по виду деятельности «Водоснабжение, водоотведение,
организация сбора и утилизации отходов, деятельность
по ликвидации загрязнений»**

	<i>Индекс производства в % к</i>	
	<i>предыдущему периоду</i>	<i>соответствующему периоду предыдущего года</i>
2019г.		
январь	97,8	102,7
февраль	98,9	110,9
март	102,7	105,2
апрель	101,1	102,2
май	102,0	102,7
январь-май	х	103,5
июнь	98,8	93,2

	<i>Индекс производства в % к</i>	
	<i>предыдущему периоду</i>	<i>соответствующему периоду предыдущего года</i>
I полугодие	х	101,5
июль	95,1	103,1
август	100,9	99,8
сентябрь	108,6	111,6
9 месяцев	х	102,8
октябрь	100,7	102,6
ноябрь	96,6	95,2
декабрь	98,9	94,1
Год	х	101,0
2020г.		
январь	96,4	103,3
февраль	95,7	99,1
март	101,2	97,6
апрель	100,3	97,4
май	104,8	99,8
январь-май	х	97,9

**Индексы производства по основным видам деятельности
«Водоснабжение, водоотведение, организация сбора и утилизации
отходов, деятельность по ликвидации загрязнений»**

	<i>Май 2020 в % к</i>		<i>Январь-май 2020 в % к январю-маю 2019</i>
	<i>апрелю 2020</i>	<i>маю 2019</i>	
Водоснабжение, водоотведение, организация сбора и утилизации отходов, деятельность по ликвидации загрязнений	104,8	99,8	97,9
в том числе:			
забор, очистка и распределение воды	102,1	103,2	106,4
сбор и обработка сточных вод	100,4	98,6	97,6
сбор, обработка и утилизация отходов; обработка вторичного сырья	112,9	98,0	93,3

СЕЛЬСКОЕ ХОЗЯЙСТВО

Производство сельскохозяйственной продукции

Динамика производства продукции сельского хозяйства

	В % к	
	предыдущему периоду	соответствующему периоду предыдущего года
2019г.		
I квартал	34,4	95,1
II квартал	138,9	97,2
III квартал	3,2р.	92,5
IV квартал	71,2	104,8
2020г.		
I квартал	36,7	102,6

Животноводство

На 1 июня 2020г. в хозяйствах всех сельхозпроизводителей по сравнению с соответствующим периодом предыдущего года наличие крупного рогатого скота, овец и коз увеличилось на 1,1%, птицы - на 4,0%, свиней - сократилось на 0,5%.

Динамика поголовья скота в хозяйствах всех категорий

на конец месяца; в процентах

	Крупный рогатый скот		из него коровы		Свиньи		Овцы и козы	
	к предыдущему периоду	к соответствующему периоду предыдущего года	к предыдущему периоду	к соответствующему периоду предыдущего года	к предыдущему периоду	к соответствующему периоду предыдущего года	к предыдущему периоду	к соответствующему периоду предыдущего года
2019г.								
январь	101,9	100,3	98,9	98,2	100,5	96,5	94,8	96,6
февраль	102,5	99,3	100,8	98,3	104,3	97,0	101,8	96,7
март	103,3	100,5	101,9	98,9	102,7	97,9	104,0	97,3
апрель	105,6	100,9	102,9	99,3	104,3	98,2	103,2	98,1
май	109,6	101,1	101,6	99,7	107,9	98,8	99,3	97,7
июнь	99,5	100,8	100,1	99,7	100,4	98,4	102,6	98,3
июль	99,2	100,5	99,6	99,7	99,9	98,3	99,0	98,4
август	98,3	100,3	99,4	99,5	99,7	98,0	97,9	99,2

	Крупный рогатый скот		из него коровы		Свиньи		Овцы и козы	
	к предыдущему периоду	к соответствующему периоду предыдущего года	к предыдущему периоду	к соответствующему периоду предыдущего года	к предыдущему периоду	к соответствующему периоду предыдущего года	к предыдущему периоду	к соответствующему периоду предыдущего года
сентябрь	97,4	100,1	98,9	99,8	97,6	98,8	98,5	99,3
октябрь	100,1	100,6	99,6	100,4	95,2	99,7	97,9	99,6
ноябрь	90,4	100,8	98,8	100,2	94,4	99,7	96,1	99,4
декабрь	86,4	100,2	95,5	99,5	87,2	99,6	93,3	99,0
2020г.								
январь	101,5	100,1	100,5	100,5	102,4	100,9	101,4	99,2
февраль	103,3	100,8	100,5	100,2	103,4	100,0	102,3	99,6
март	103,4	101,0	102,1	100,4	101,8	99,1	104,3	99,9
апрель	105,7	101,1	102,8	100,3	108,2	102,8	104,4	101,1
май	109,5	101,1	102,3	100,9	104,5	99,5	99,3	101,1

В сельскохозяйственных организациях уменьшилось поголовье крупного рогатого скота – на 2,2% (из него коров – на 1,9), птицы – на 0,5%. Наличие овец и коз увеличилось на 53,3%, лошадей – на 1,0, свиней – на 0,5%.

Наличие скота и птицы по состоянию на 1 июня

тысяч голов

	Хозяйства всех категорий			в том числе сельхозорганизации		
	2020	2019	2020 в % к 2019	2020	2019	2020 в % к 2019
Крупный рогатый скот	365,2	361,4	101,1	63,0	64,4	97,8
из него коровы	143,9	142,6	100,9	26,3	26,8	98,1
Свиньи	221,3	222,4	99,5	111,4	110,8	100,5
Овцы и козы	117,2	115,9	101,1	2,3	1,5	153,3
Лошади	2,5	2,5	101,0
Птица	7660,5	7368,6	104,0	6508,8	6540,3	99,5

К началу июня 2020г. в **хозяйствах населения** было сосредоточено 58,9% областного поголовья крупного рогатого скота, 43,4 – свиней, 74,0% – овец и коз (к началу июня 2019г. – соответственно 59,9%, 42,0 и 74,3%). На **крестьянские (фермерские) хозяйства** приходилось 23,8% поголовья крупного рогатого скота (на 1 июня 2019г. – 22,3%), 6,2 – свиней (8,1), 24,1% – овец и коз (24,4%).

Доля хозяйств **населения и фермеров** в общем производстве молока составила 65,5%, мяса – 15,9, яиц – 7,8%; **сельхозорганизаций** – соответственно 34,5%, 84,1, 92,2%.

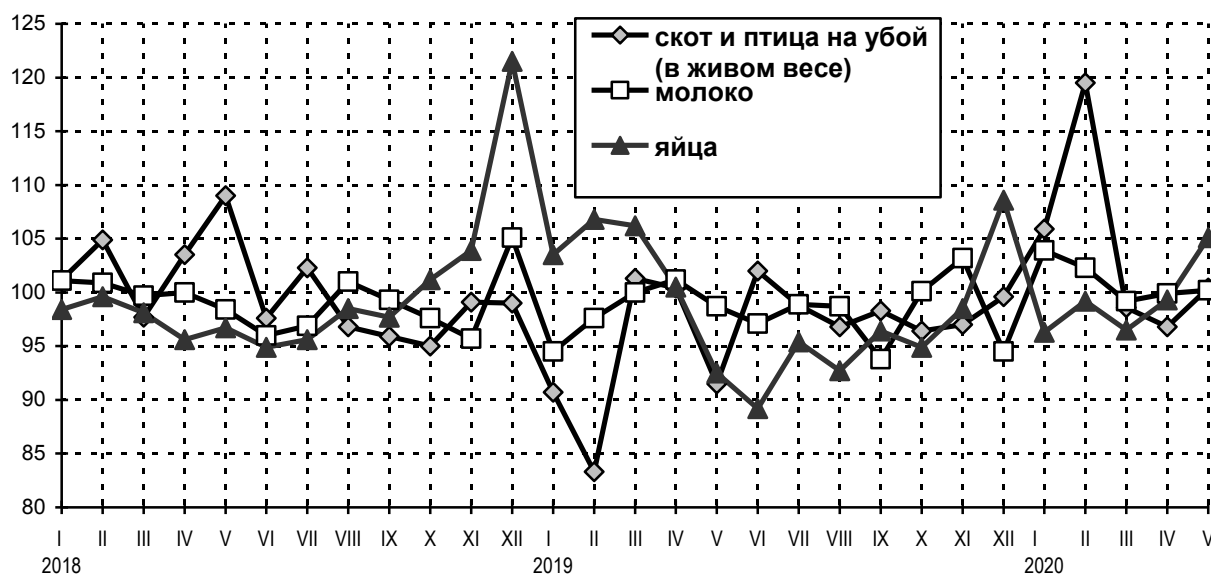
Производство основных видов продукции животноводства в январе-мае 2020 года

ТЫСЯЧ ТОНН

	Хозяйства всех категорий			в том числе сельхозорганизации		
	2020	в % к 2019	Справочно 2019 в % 2018	2020	в % к 2019	Справочно 2019 в % 2018
Скот и птица на убой (в живом весе)	42,8	103,6	93,4	36,0	104,3	92,1
из них:						
крупный рогатый скот	7,1	95,8	102,8	2,4	83,3	103,3
свиньи	10,4	99,3	96,2	9,1	100,7	96,6
овцы и козы	0,5	99,0	100,8	0,0	28,6	73,0
птица	24,6	108,4	89,4	24,5	108,4	89,4
лошади	0,2	96,1	82,5	0,0	89,1	51,1
Молоко	161,0	100,6	98,9	55,6	101,8	97,3
Яйца, млн. штук	415,0	99,3	101,6	382,7	99,3	101,7

В хозяйствах всех категорий произведено скота и птицы на убой (в живом весе) на 3,6% больше, чем в январе-мае 2019г., молока – на 0,6%, яиц – меньше на 0,7%.

Производство продуктов животноводства в хозяйствах всех категорий (в % к соответствующему месяцу предыдущего года)



В **сельскохозяйственных организациях** производство скота и птицы на убой (в живом весе) увеличилось на 4,3%, молока – на 1,8, яиц – уменьшилось на 0,7%.

В январе-мае 2020г. по сравнению с соответствующим периодом предыдущего года увеличился удельный вес птицы в общем производстве скота и птицы на убой – 57,4% против 54,9% в 2019г. (в сельхозорганизациях – 68,0% против 65,4%).

В сельскохозяйственных организациях **на одну корову надое** в среднем 2794 кг молока, что на 6,9% больше, чем год назад. Средняя **яйценоскость** кур-несушек составила 142 штуки и увеличилась на 1,4%.

СТРОИТЕЛЬСТВО

Строительная деятельность. Объем работ, выполненных по виду деятельности «строительство», в мае 2020г. составил 7,5 млрд. рублей, или 40,3% к маю 2019г., в январе-мае – 35,7 млрд. рублей (71,5%).

Динамика объема работ, выполненных по виду деятельности «строительство»¹⁾

	Млн. рублей	В % к	
		предыдущему периоду	соответствующему периоду предыдущего года
2019г.			
январь	4610,6	34,5	81,5
февраль	6921,2	147,5	108,0
март	7669,9	109,3	124,1
I квартал	19201,7	52,6	105,0
апрель	10513,2	135,1	136,0
май	18232,1	172,1	193,5
январь-май	47947,1	х	134,8
июнь	32824,5	178,2	2,5р.
II квартал	61569,8	3,1р.	2,0р.
I полугодие	80771,5	х	165,3
июль	11916,9	36,0	92,5
август	26889,1	2,2р.	188,1
сентябрь	16641,5	61,4	100,0
III квартал	55447,5	88,1	126,6
9 месяцев	136219,0	х	147,3
октябрь	17905,0	107,3	155,7
ноябрь	11635,7	64,9	88,7
декабрь	16903,8	145,2	115,5
IV квартал	46444,5	82,8	118,4
Год	182663,5	х	138,9
2020г.			
январь	5753,4	34,0	115,9
февраль	5006,1	87,0	68,1
март	6130,6	123,1	76,3
I квартал	16890,1	36,4	82,9
апрель	11280,5	184,9	104,1
май	7489,8	66,6	40,3
январь-май	35660,4	х	71,5

¹⁾ Индекс физического объема отражается в сопоставимых ценах.

¹⁾ Индекс физического объема отражается в сопоставимых ценах.

**Динамика объема работ,
выполненных по виду деятельности «Строительство»
(в % к декабрю 2017 года)**



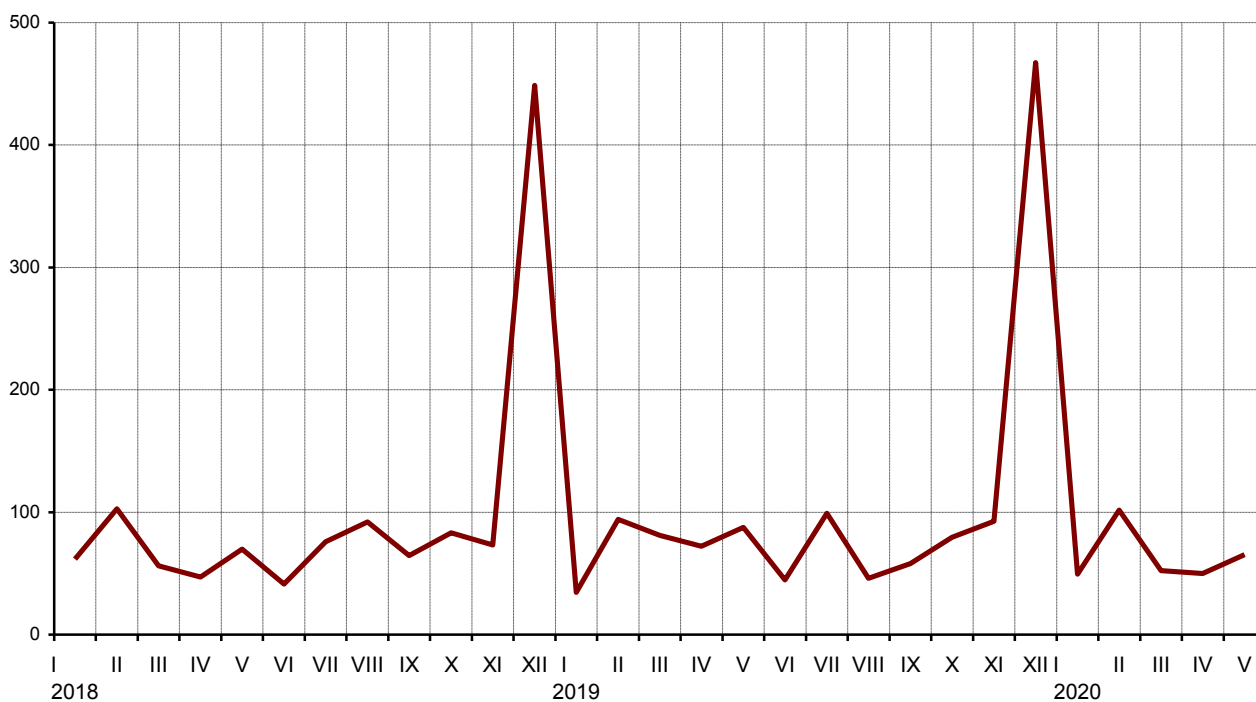
Жилищное строительство. В январе-мае 2020г. в Иркутской области построено 3658 квартир (в январе-мае 2019г. – 3690).

Динамика ввода в действие жилых домов

	Введено общей (полезной) площади, тыс. м ²	В % к	
		предыдущему периоду	соответствующему периоду предыдущего года
2019г.			
январь	28,0	7,7	56,0
февраль	76,4	2,7р.	91,5
март	65,8	86,1	143,9
I квартал	170,2	34,7	95,0
апрель	58,5	89,0	153,2
май	71,0	121,4	125,2
январь-май	299,7	х	109,4
июнь	36,3	51,1	108,2
II квартал	165,8	97,4	129,1
I полугодие	336,0	х	109,2
июль	80,4	2,2р.	130,7
август	37,4/37,8 ¹⁾	46,6	50,1

	Введено общей (полезной) площади, тыс. м ²	В % к	
		предыдущему периоду	соответствующему периоду предыдущего года
сентябрь	47,1/47,3	125,9	89,8
III квартал	164,9/165,5	99,5	87,4
9 месяцев	500,9/501,5	х	100,9
октябрь	64,6/65,0	137,1	95,7
ноябрь	75,2/75,3	116,3	126,4
декабрь	379,1/382,4	5,0р.	104,1
IV квартал	519,0/522,7	3,1р.	105,7
Год	1019,9/1024,2	х	103,3
2020г.			
январь	40,0/40,9	10,5	142,7
февраль	82,5/84,2	2,1р.	108,0
март	42,3/42,7	51,3	64,4
I квартал	164,8/167,8	31,8	96,8
апрель	40,5/43,1	95,7	69,2
май	53,0/54,0	130,8	74,6
январь-май	258,3/264,9	х	86,2
¹⁾ С августа 2019г. учитываются также жилые дома, построенные на земельных участках, предназначенных для ведения гражданами садоводства. Знаменателем показано жилищное строительство с учетом таких домов, в числителе и все темпы роста (для сопоставимости) – без учета домов, построенных в садоводствах.			

Динамика ввода в действие жилых домов (в % к среднемесячному уровню 2017 года)



ТРАНСПОРТ

В январе-мае 2020г. автомобильным транспортом было перевезено 45212,2 тыс. человек, что на 23,5% меньше, чем год назад, пассажирооборот составил 638,8 млн. пасс.-км (88,3% к уровню предыдущего года).

Динамика перевозки пассажиров и пассажирооборота автомобильного транспорта¹⁾

	Перевезено пассажиров			Пассажирооборот		
	тыс. человек	в % к		млн. пасс.-км	в % к	
		преды- дущему периоду	соответст- вующему периоду предыдущего года		преды- дущему периоду	соответс- твующему периоду предыду- щего года
2019г.						
январь	11599,3	96,4	118,9	135,1	94,5	110,6
февраль	11755,7	101,3	118,0	136,4	101,0	111,0
март	12501,4	106,3	116,4	145,8	106,9	108,5
I квартал	35856,4	х	117,7	417,3	х	110,0
апрель	11787,2	94,3	110,3	147,6	101,2	110,7
май	11483,9	97,4	96,0	158,4	107,3	106,1
январь-май	59127,5	х	111,3	723,3	х	109,3
июнь	11212,8	97,6	105,6	152,2	96,0	102,7
II квартал	34483,9	96,2	103,7	458,2	109,8	106,4
I полугодие	70340,3	х	110,4	875,5	х	108,1
июль	11050,9	98,6	94,6	155,1	101,9	98,6
август	11516,6	104,2	98,8	158,4	102,1	97,4
сентябрь	12340,6	107,2	110,2	180,4	113,9	120,3
III квартал	34908,1	101,2	101,1	493,9	107,8	105,1
9 месяцев	105248,4	х	107,1	1369,4	х	107,0
октябрь	12510,0	101,4	101,8	178,6	99,0	120,9
ноябрь	11551,4	92,3	92,9	167,5	93,8	115,4
декабрь	12085,0	104,6	100,4	165,6	98,9	115,8
IV квартал	36146,4	103,5	98,3	511,7	103,6	117,4
Год	141394,8	х	104,7	1881,1	х	109,6
2020г.						
январь	10906,6	90,2	94,0	160,0	96,6	118,4
февраль	11657,4	106,9	99,2	162,6	101,6	119,2
март	11328,9	97,2	90,6	156,7	96,4	107,5
I квартал	33892,9	х	94,5	479,3	х	114,9
апрель	5532,4	48,8	46,9	74,8	47,7	50,7
май	5786,9	104,6	50,4	84,7	113,2	53,5
январь-май	45212,2	х	76,5	638,8	х	88,3

¹⁾Данные за 2020г. оперативные, за 2019г. уточнены по итогам годовой отчетности

¹⁾ Данные за 2020г. оперативные, за 2019г. уточнены по итогам годовой отчетности

В 1 квартале 2020г. автомобильным транспортом было перевезено 7035,2 тыс. тонн грузов, что на 8,0% больше, чем год назад, грузооборот составил 507 млн. т-км. (116,9% к уровню предыдущего года).

**Динамика перевозки грузов и грузооборота
автомобильного транспорта¹⁾**
(без субъектов малого предпринимательства)

	Перевезено грузов			Грузооборот		
	тыс. тонн	в % к		млн. т-км	в % к	
		преды- дущему периоду	соответст- вующему периоду предыдущего года		преды- дущему периоду	соответс- твующему периоду предыду- щего года
2019г.						
январь	1760,3	78,8	84,8	139,2	95,3	109,0
февраль	2477,8	140,8	135,1	131,9	94,8	88,9
март	2278,9	92,0	102,7	162,7	123,4	104,1
I квартал	6517,0	x	106,3	433,8	x	100,3
апрель	2528,6	111,0	118,3	152,6	93,8	115,8
май	2737,2	108,2	33,1	130,3	85,4	95,2
июнь	3065,1	112,0	123,7	137,8	105,8	95,6
II квартал	8330,9	127,8	116,7	420,7	97,0	101,9
I полугодие	14847,9	x	111,9	854,5	x	101,1
июль	2648,3	86,4	96,1	148,6	107,8	99,5
август	2691,2	101,6	92,0	150,9	101,5	96,2
сентябрь	2522,3	93,7	92,9	148,1	98,1	97,9
III квартал	7861,8	94,4	93,6	447,6	106,4	97,8
9 месяцев	22709,7	x	104,8	1302,1	x	99,9
октябрь	2174,1	86,2	72,1	123,5	83,4	85,3
ноябрь	2462,1	113,2	105,4	141,8	114,8	89,1
декабрь	2774,9	112,7	124,2	149,4	105,4	102,3
IV квартал	7411,1	94,3	97,7	414,7	92,6	92,2
Год	30120,8	x	103,0	1716,8	x	98,0
2020г.						
январь	1895,7	68,3	107,7	147,4	98,7	105,9
февраль	2156,9	113,8	87,0	166,0	112,6	125,9
март	2982,6	138,3	130,9	193,6	116,6	119,0
I квартал	7035,2	x	108,0	507,0	x	116,9

¹⁾Данные за 2020г. оперативные, за 2019г. уточнены по итогам годовой отчетности

¹⁾Данные за 2020г. оперативные, за 2019г. уточнены по итогам годовой отчетности

РЫНКИ ТОВАРОВ И УСЛУГ

РОЗНИЧНАЯ ТОРГОВЛЯ

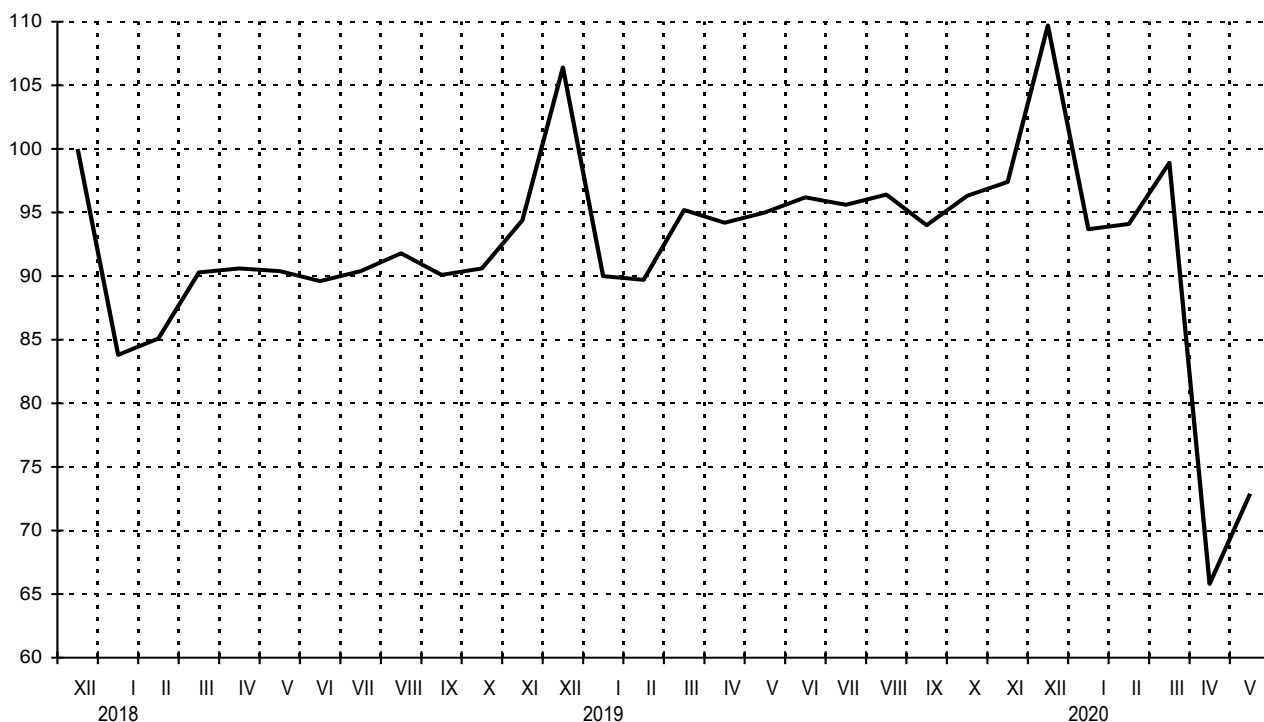
Оборот розничной торговли в январе-мае 2020г. составил 146,0 млрд. рублей, что в сопоставимых ценах составляет 91,4% к соответствующему периоду 2019г. (в январе-мае 2019г. – 154,2 млрд. рублей, или 105,3%).

Динамика оборота розничной торговли¹⁾

	Млн. рублей	В % к	
		предыдущему периоду	к соответствующему периоду предыдущего года
2019г.			
январь	29647,9	84,6	107,2
февраль	29761,9	99,7	105,2
март	31658,3	106,1	105,2
I квартал	91068,1	94,1	105,8
апрель	31432,0	99,0	103,9
май	31693,5	100,8	104,9
январь-май	154193,7	х	105,3
июнь	32087,5	101,3	107,2
II квартал	95213,1	103,8	105,0
I полугодие	186281,2	х	105,6
июль	31951,4	99,4	105,7
август	32182,6	100,8	105,0
сентябрь	31496,5	97,5	104,2
III квартал	95630,5	100,3	104,7
9 месяцев	281911,7	х	105,4
октябрь	32415,5	102,4	106,2
ноябрь	32916,6	101,2	103,1
декабрь	37217,3	112,6	103,1
IV квартал	102549,3	105,9	103,7
Год	384461,1	х	105,0
2020г.			
январь	32319,5	86,5	105,3
февраль	32572,6	100,5	106,2
март	34331,6	105,0	105,1
I квартал	99223,7	95,6	105,5
апрель	22773,2	65,6	69,3
май	25297,5	110,8	76,3
январь-май	146040,0	х	91,4

¹⁾ Данные за предыдущие месяцы регулярно уточняются по итогам годовых обследований хозяйствующих субъектов, квартальных обследований малых предприятий и розничных рынков и уточнений оперативных данных, полученных от организаций, не относящихся к субъектам малого предпринимательства

Динамика оборота розничной торговли (в % к декабрю 2017 года)



Оборот розничной торговли на 96,0% формировался **торгующими организациями и индивидуальными предпринимателями**, осуществляющими деятельность в стационарной торговой сети (вне рынка), доля **розничных рынков и ярмарок** составила 4,0%(в январе- мае 2019г. – 96,1 и 3,9% соответственно).

Оборот розничной торговли торгующих организаций и продажа товаров на розничных рынках и ярмарках

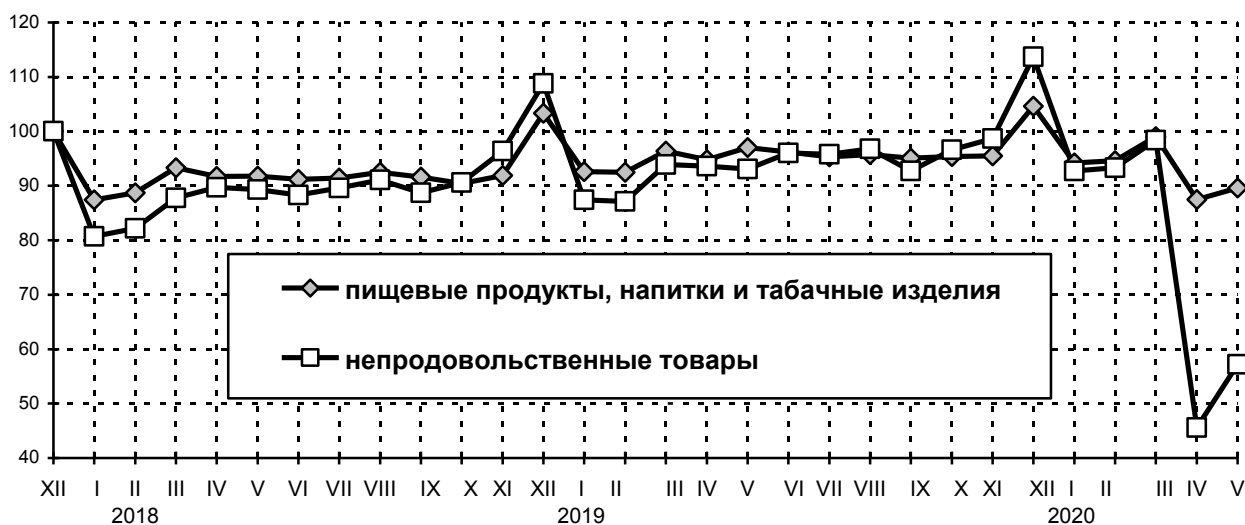
	Май 2020, млн. руб.	В % к		Январь- май 2020 в % к январю- маю 2019	Справочно		
		маю 2019	апрелю 2020		май 2019 в % к		январь- май 2019 в % к ян- варю-маю 2018
					маю 2018	апрелю 2019	
Всего	25297,5	76,3	110,8	91,4	104,9	100,8	105,3
в том числе:							
торгующие организации и индивидуальные предприниматели вне рынка	24382,5	76,3	110,9	91,3	105,4	100,8	105,8
розничные рынки и ярмарки	915,0	75,3	106,6	92,1	92,3	100,0	93,5

В структуре оборота розничной торговли удельный вес **пищевых продуктов, напитков и табачных изделий** составил 52,3%, **непродовольственных товаров** – 47,7%, в январе-мае 2019г. – 47,8% и 52,2%.

**Динамика оборота розничной торговли
пищевыми продуктами, включая напитки,
и табачными изделиями, непродовольственными товарами**

	Пищевые продукты, включая напитки, и табачные изделия			Непродовольственные товары		
	млн. рублей	в % к		млн. рублей	в % к	
		преды- дущему периоду	соответ- ствующему периоду предыду- щего года		преды- дущему периоду	соответ- ствующему периоду предыду- щего года
2019г.						
январь	14184,5	89,7	106,0	15463,4	80,3	108,3
февраль	14380,2	99,8	104,2	15381,7	99,7	106,1
март	15058,3	104,3	103,3	16600,0	107,8	106,9
I квартал	43623,1	98,5	104,5	47445,0	90,8	107,1
апрель	14863,0	98,3	103,3	16568,7	99,7	104,4
май	15214,4	102,3	105,7	16479,1	99,4	104,2
январь-май	73700,8	х	104,5	80492,8	х	105,9
июнь	15062,1	99,2	105,5	17025,5	103,2	108,7
II квартал	45139,8	102,3	104,8	50073,2	105,3	105,7
I полугодие	88762,9	х	104,7	97518,3	х	106,4
июль	14914,7	99,1	104,4	17036,7	99,7	106,8
август	14939,0	100,4	103,5	17243,6	101,1	106,2
сентябрь	14914,0	99,4	103,9	16582,6	95,8	104,5
III квартал	44767,6	99,4	103,9	50862,9	100,9	105,8
9 месяцев	133530,5	х	104,4	148381,2	х	106,2
октябрь	15108,0	100,3	105,6	17307,5	104,2	106,6
ноябрь	15206,3	100,1	104,1	17710,3	102,1	102,3
декабрь	16801,9	109,5	101,4	20415,4	115,2	104,4
IV квартал	47116,2	103,4	103,6	55433,2	108,3	104,4
Год	180646,7	х	104,2	203814,4	х	105,7
2020г.						
январь	15247,7	90,1	101,8	16667,1	81,6	106,0
февраль	15415,1	100,4	102,5	16749,1	100,6	107,0
март	16190,7	104,6	102,8	17712,4	105,5	104,7
I квартал	46853,5	97,4	102,4	51128,6	92,0	105,8
апрель	14544,6	88,4	92,4	8215,7	46,3	48,6
май	14946,3	102,4	92,5	10351,3	125,5	61,3
январь-май	76344,4	х	98,3	69695,6	х	84,9

**Динамика оборота розничной торговли
пищевыми продуктами, напитками и табачными изделиями, непродовольственными товарами
(в % к декабрю 2017 года)**



Товарные запасы в организациях розничной торговли

на конец месяца

	Млн. рублей	В % к предыдущему месяцу	Обеспеченность запасами в днях торговли
2019г.			
январь	22522,7	94,3	53
февраль	23017,7	101,5	56
март	23482,4	101,8	51
апрель	22218,7	94,4	52
май	22022,9	99,1	50
июнь	21132,3	96,0	46
июль	22237,4	105,1	47
август	23634,7	106,3	48
сентябрь	23400,2	98,6	51
октябрь	24071,4	102,3	51
ноябрь	24322,2	100,7	51
декабрь	25702,1	105,2	45
2020г.			
январь	26843,0	104,0	56
февраль	24817,6	92,2	51
март	24623,0	98,9	46
апрель	24756,4	99,4	63
май	20348,9	81,9	47

ИЗМЕНЕНИЕ ЦЕН ПО СЕКТОРАМ ЭКОНОМИКИ

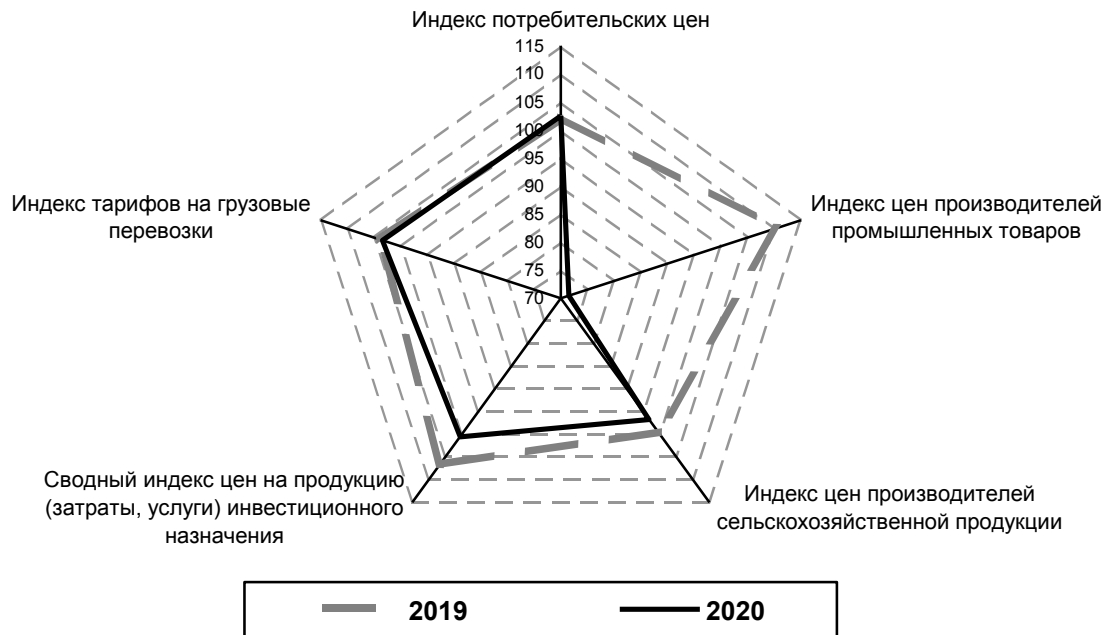
Индексы цен и тарифов

на конец периода; в процентах

	К предыдущему месяцу			Май 2020 к декабрю 2019	Справочно май 2019 к декабрю 2018
	март	апрель	май		
Индекс потребительских цен	100,2	101,1	100,5	102,5	102,3
Индекс цен производителей промышленных товаров ¹⁾	100,2	81,1	87,2	71,5	110,5
Индекс тарифов на грузовые перевозки	100,0	100,0	100,0	103,4	103,8

¹⁾ На товары, предназначенные для реализации на внутреннем рынке; по видам деятельности "Добыча полезных ископаемых", "Обрабатывающие производства", "Обеспечение электрической энергией, газом и паром; кондиционирование воздуха", "Водоснабжение; водоотведение, организация сбора и утилизации отходов, деятельность по ликвидации загрязнений"

Индексы цен и тарифов в мае (в % к декабрю предыдущего года)



ПОТРЕБИТЕЛЬСКИЕ ЦЕНЫ

В мае 2020г. по сравнению с предыдущим месяцем **индекс потребительских цен** составил 100,5%, в том числе на продовольственные товары – 100,3, непродовольственные товары – 100,4, услуги – 100,9%.

Индекс потребительских цен и тарифов на товары и услуги

на конец периода; в процентах

	Всего		в том числе на					
	к преды- дущему периоду	к декабрю предыду- щего года	продовольственные товары		непродовольствен- ные товары		услуги	
			к преды- дущему периоду	к декабрю предыду- щего года	к преды- дущему периоду	к декабрю предыду- щего года	к преды- дущему периоду	к декабрю предыду- щего года
2019г.								
январь	100,8	100,8	100,7	100,7	100,5	100,5	101,7	101,7
февраль	100,7	101,6	101,6	102,3	99,9	100,3	100,4	102,1
март	100,4	101,9	100,4	102,7	100,1	100,4	100,7	102,8
I квартал	102,2	105,9 ¹⁾	103,2	107,2 ¹⁾	100,7	104,5 ¹⁾	102,8	105,8 ¹⁾
апрель	100,2	102,2	100,4	103,0	100,2	100,6	100,2	103,0
май	100,2	102,3	100,0	103,0	100,2	100,7	100,5	103,5
июнь	100,5	102,8	99,8	102,8	100,2	100,9	102,1	105,6
II квартал	101,0	106,2 ¹⁾	101,1	108,3 ¹⁾	100,4	103,8 ¹⁾	101,8	106,2 ¹⁾
июль	100,3	103,1	99,9	102,6	100,4	101,3	100,9	106,6
август	100,3	103,4	99,7	102,3	100,3	101,6	101,4	108,1
сентябрь	99,6	103,0	100,4	102,7	100,4	102,0	97,4	105,3
III квартал	100,8	106,0 ¹⁾	99,6	107,8 ¹⁾	100,9	103,7 ¹⁾	102,5	106,4 ¹⁾
октябрь	100,4	103,4	101,0	103,7	100,2	102,2	99,6	104,9
ноябрь	100,1	103,5	100,5	104,2	100,3	102,5	99,2	104,0
декабрь	100,5	104,1	100,8	105,0	100,2	102,6	100,6	104,7
IV квартал	100,5	104,5	101,7	105,7	100,8	102,7	98,0	105,1
Год	105,6	х	107,2	х	103,6	х	105,9	х
2020г.								
январь	100,2	100,2	100,7	100,7	100,1	100,1	99,6	99,6
февраль	100,5	100,8	100,6	101,4	99,9	100,0	101,3	100,9
март	100,2	100,9	100,4	101,8	100,3	100,3	99,6	100,5
I квартал	101,0	103,3 ¹⁾	102,0	104,4 ¹⁾	100,4	102,4 ¹⁾	100,5	102,7 ¹⁾
апрель	101,1	102,0	101,6	103,5	100,3	100,6	101,5	101,9
май	100,5	102,5	100,3	103,7	100,4	101,0	100,9	102,9
1) К соответствующему периоду предыдущего года								

¹⁾ К соответствующему периоду предыдущего года

Базовый индекс потребительских цен (БИПЦ), исключающий изменения цен на отдельные товары и услуги, подверженные влиянию факторов административного и сезонного характера, в мае 2020г. составил 100,4% (в мае 2019г. – 100,2%).

Цены на **продовольственные товары** в мае 2020г. повысились на 0,3% (в мае 2019г. – снизились на 0,02%).

Индексы цен на отдельные группы и виды продовольственных товаров

на конец периода; в процентах

	К предыдущему месяцу			Май 2020 к декабрю 2019	Справочно май 2019 к декабрю 2018
	март	апрель	май		
Продовольственные товары без алкогольных напитков	100,2	102,0	100,1	104,0	103,1
хлеб и хлебобулочные изделия	100,1	102,8	100,6	104,6	102,8
крупа и бобовые	102,6	105,4	104,9	115,0	107,3
макаронные изделия	101,8	105,4	101,4	110,8	104,2
мясо и птица	99,0	100,4	100,6	99,8	99,6
рыба и морепродукты	100,3	100,0	100,0	101,1	103,4
молоко и молочная продукция	100,9	100,9	99,9	102,9	103,6
масло сливочное	100,4	100,4	101,2	103,4	101,4
масло подсолнечное	98,7	101,4	102,4	102,4	98,4
яйца	104,8	112,4	88,0	84,6	86,0
сахар-песок	112,8	102,0	98,7	108,9	98,2
плодоовощная продукция	98,2	107,4	99,2	117,1	109,9
Алкогольные напитки	101,3	99,7	101,2	102,3	102,5

Из продовольственных товаров в мае значительно подорожали лук репчатый (на 17%), свекла (15), овсяные хлопья (10), крупа гречневая (7), консервы рыбные, крупа манная, картофель, бананы (6), виноград, горох, фасоль (5) и яблоки (на 4%). На 1-2,5% дороже стали говядина, баранина, субпродукты мясные, кулинарные изделия из птицы, консервы мясные, филе сельди соленое, масло и маргарин, кисломолочные продукты, йогурт, творог жирный, молоко сгущенное, сыр, консервы фруктово-ягодные, конфеты шоколадные, варенье, джем, повидло, чай зеленый и какао. В тех же пределах увеличились цены на муку, хлеб и хлебобулочные изделия из муки высшего сорта, пряники, торты, булочные, бараночные, макаронные изделия, крупу овсяную и перловую, овощи замороженные, груши, апельсины и орехи.

В то же время произошло снижение цен на лимоны (на 20%), капусту свежую (15), яйца (12), помидоры свежие (8), чеснок (7), огурцы свежие (5), мед пчелиный (2), сахар и пшено (на 1%).

Цены на **непродовольственные товары** в мае 2020г. повысились на 0,4% (в мае 2019г. – на 0,2%).

Индексы цен на отдельные группы непродовольственных товаров

на конец периода; в процентах

	К предыдущему месяцу			Май 2020 к декабрю 2019	Справочно май 2019 к декабрю 2018
	март	апрель	май		
Ткани	100,1	100,3	100,0	100,4	101,2
Одежда и белье	100,5	99,7	100,1	100,1	99,9
Трикотажные изделия	100,3	99,5	100,3	99,5	100,7
Обувь	99,2	99,7	100,1	96,3	98,5
Моющие и чистящие средства	101,1	101,0	100,2	103,6	102,6
Табачные изделия	100,4	100,5	101,0	103,5	104,6
Электротовары и другие бытовые приборы	100,9	101,6	99,6	102,4	100,0
Телерадиотовары	102,4	99,7	101,0	98,2	97,5
Строительные материалы	100,3	100,8	100,2	101,5	101,9
Бензин автомобильный	100,3	100,0	100,0	100,7	97,7
Медикаменты	100,7	102,9	100,8	105,3	101,9

В группе непродовольственных товаров наиболее заметно выросли цены на спички, стеклянную посуду (на 7%), пену для бритья, подгузники детские (4), подушки, обувь кроссовую, джинсы для школьников, рюкзаки для взрослых, цемент (на 3%). На 1-2% подорожали сорочки ночные и брюки женские, платья для школьниц из смесовых тканей, белье для новорожденных и детей ясельного возраста, спортивные костюмы для школьников, бельевого трикотажа, носки, гольфы женские, мыло туалетное, краска для волос, рюкзаки, ранцы для школьников и табачные изделия. Такое же повышение цен зафиксировано на велосипеды и мотоциклы, телевизоры, смартфоны, фотоаппараты, товары для физкультуры и спорта, ряд стройматериалов (доски обрезные, краски, кирпич), лопаты садовые, свежесрезанные цветы, легковые автомобили новые отечественные и поддержанные импортные.

Практически без изменений остались цены на меха и меховые изделия, мебель, ковры и ковровые изделия, бензин, уголь и дрова для населения. В мае подорожали отдельные виды медикаментов и медицинских товаров, в том числе термометр медицинский ртутный – на 10%, аллохол – 7, анальгин, бинты – на 6, термометр медицинский электронный и настойка пустырника – на 5, аспирин и йод – на 4%. Вместе с тем, на 3% снизились цены на супрастин и на 2% – на нитроглицерин.

Сводный индекс потребительских цен и тарифов в сфере **платных услуг** в мае 2020г. составил 100,9% (в мае 2019г. – 100,5%).

Индексы цен и тарифов на отдельные группы и виды услуг

на конец периода; в процентах

	К предыдущему месяцу			Май 2020 к декабрю 2019	Справочно май 2019 к декабрю 2018
	март	апрель	май		
Жилищно-коммунальные услуги	100,0	100,1	100,0	100,6	103,4
жилищные услуги	99,9	100,1	100,0	101,6	104,2
из них:					
оплата жилья в домах государственного и муниципального жилищных фондов	100,4	100,0	100,0	103,1	108,5
содержание, ремонт жилья для граждан - собственников жилья	100,4	100,0	100,0	103,2	105,8
услуги по организации и выполнению работ по эксплуатации домов ЖК, ЖСК, ТСЖ	100,0	100,0	100,0	102,3	107,8
коммунальные услуги	100,0	100,0	100,0	99,9	102,8
из них:					
обращение с твердыми коммунальными отходами	100,0	100,0	100,0	100,0	194,0
водоснабжение холодное	100,0	100,0	100,0	100,0	101,5
водоотведение	100,0	100,0	100,0	100,0	101,5
водоснабжение горячее	100,0	100,0	100,0	100,0	101,7
отопление	100,0	100,0	100,0	100,0	101,7
газоснабжение	100,0	100,0	100,0	100,0	101,7
электроснабжение	100,0	100,0	100,0	100,0	101,7
Медицинские услуги	100,1	100,2	100,0	102,3	104,8
Услуги пассажирского транспорта	90,0	111,5	107,7	110,1	109,9
Услуги связи	106,0	101,2	100,1	108,0	102,5
Услуги организаций культуры	100,0	100,0	100,0	100,0	100,4
Санаторно-оздоровительные услуги	100,0	100,0	100,0	103,5	106,0
Услуги дошкольного воспитания	100,0	100,0	100,0	103,3	103,3
Услуги образования	100,0	100,0	99,8	100,2	100,6
Бытовые услуги	100,0	100,1	100,0	100,8	102,2
Услуги зарубежного туризма	100,0	100,0	100,0	100,7	101,4
Услуги физкультуры и спорта	100,0	100,0	100,0	100,4	100,0
Услуги страхования	100,7	100,0	100,0	100,6	98,0

В мае значительно выросла стоимость проезда в поездах дальнего следования (на 17%) и авиабилетов (на 13%). На 1-2% увеличилась плата за установку пластиковых окон, проживание в гостинице и пользование потребительским кредитом

Стоимость фиксированного набора потребительских товаров и услуг для межрегиональных сопоставлений покупательной способности населения в расчете на месяц в среднем по Иркутской области в мае 2020г. составила 15538,7 рублей. За месяц она повысилась на 0,3%, как и в предыдущем году.

Стоимость условного (минимального) набора основных продуктов питания в расчете на месяц в среднем по Иркутской области составила 4808,6 руб. и по сравнению с предыдущим месяцем возросла на 0,8% (в мае 2019г. – на 0,9%). Из шести наблюдаемых городов максимальная стоимость набора отмечалась в Усть-Илимске – 5092,4 руб., что на 16,7% дороже, чем в Тайшете (4364,5 руб.).

ЦЕНЫ ПРОИЗВОДИТЕЛЕЙ

Индексы цен производителей промышленных товаров¹⁾

Индекс цен производителей промышленных товаров в мае 2020г. относительно предыдущего месяца составил 87,2%, в том числе в добыче полезных ископаемых – 73,2, в обрабатывающих производствах – 99,8, в обеспечении электрической энергией, газом и паром; кондиционировании воздуха – 100,5%.

Индексы цен производителей промышленных товаров

на конец периода; в процентах к предыдущему месяцу

	Всего		в том числе по видам деятельности					
			добыча полезных ископаемых		обрабатывающие производства		обеспечение электрической энергией, газом и паром; кондиционирование воздуха	
	к предыдущему периоду	к декабрю предыдущего года	к предыдущему периоду	к декабрю предыдущего года	к предыдущему периоду	к декабрю предыдущего года	к предыдущему периоду	к декабрю предыдущего года
2019г.								
январь	95,1	95,1	99,6	99,6	99,7	99,7	100,7	100,7
февраль	108,8	103,4	116,4	106,0	98,8	98,4	103,8	104,5
март	104,2	107,7	107,9	114,4	99,8	98,3	98,1	102,5
I квартал	93,8	110,4²⁾	89,4	113,0²⁾	98,4	108,5²⁾	104,4	104,9²⁾
апрель	100,3	108,1	99,9	114,3	101,2	99,4	100,6	103,1
май	102,2	110,5	104,1	118,9	99,6	99,0	99,7	102,8
июнь	98,2	108,5	96,7	114,9	101,1	100,1	99,1	101,9
II квартал	106,8	109,1²⁾	111,8	111,5²⁾	100,7	105,7²⁾	100,0	106,8²⁾
июль	94,8	102,9	91,2	104,9	99,0	99,0	101,4	103,4
август	101,1	104,0	103,5	108,5	98,7	97,7	96,3	99,5
сентябрь	95,9	99,7	95,7	103,9	99,6	97,4	86,9	86,5
III квартал	93,7	97,8²⁾	91,1	95,2²⁾	98,6	99,5²⁾	94,0	106,7²⁾
октябрь	102,0	101,7	105,7	109,8	97,7	95,1	94,8	82,0
ноябрь	98,4	100,0	98,0	107,6	98,6	93,8	100,2	82,1
декабрь	101,9	101,9	100,6	108,2	98,4	92,3	119,1	97,8
IV квартал	99,1	93,0²⁾	102,6	93,5²⁾	95,6	93,3²⁾	90,5	88,8²⁾
Год	102,2	х	102,6	х	101,5	х	101,6	х

	Всего		в том числе по видам деятельности					
			добыча полезных ископаемых		обрабатывающие производства		обеспечение электрической энергией, газом и паром; кондиционирование воздуха	
	к предыдущему периоду	к декабрю предыдущего года	к предыдущему периоду	к декабрю предыдущего года	к предыдущему периоду	к декабрю предыдущего года	к предыдущему периоду	к декабрю предыдущего года
2020г.								
январь	101,8	101,8	101,1	101,1	101,4	101,4	107,1	107,1
февраль	99,1	100,9	98,7	99,8	99,4	100,4	100,3	107,5
март	100,2	101,1	101,2	101,0	100,1	100,5	96,2	103,4
I квартал	102,3	101,6²⁾	100,4	105,3²⁾	99,8	94,8²⁾	118,7	100,8²⁾
апрель	81,1	82,0	67,0	67,6	101,0	101,5	99,7	103,1
май	87,2	71,5	73,2	49,5	99,8	101,3	100,5	103,6
¹⁾ На товары, предназначенные для реализации на внутреннем рынке; по видам деятельности "Добыча полезных ископаемых", "Обрабатывающие производства", "Обеспечение электрической энергией, газом и паром; кондиционирование воздуха", "Водоснабжение; водоотведение, организация сбора и утилизации отходов, деятельность по ликвидации загрязнений" ²⁾ К соответствующему периоду предыдущего года								

Индексы цен производителей по видам экономической деятельности

на конец периода; в процентах

	К предыдущему месяцу			Май 2020 к декабрю 2019	Справочно май 2019 к декабрю 2018
	март	апрель	май		
Индекс цен производителей промышленных товаров	100,2	81,1	87,2	71,5	110,5
в том числе по видам деятельности:					
Добыча полезных ископаемых	101,2	67,0	73,2	49,5	118,9
добыча угля	100,0	100,0	100,0	96,5	110,7
добыча сырой нефти и нефтяного (попутного) газа	97,6	52,8	53,6	26,9	122,7
добыча металлических руд	114,7	106,6	100,0	134,3	103,3
добыча прочих полезных ископаемых	100,1	102,6	100,0	103,6	104,6
Обрабатывающие производства	100,1	101,0	99,8	101,3	99,0
производство пищевых продуктов	101,0	103,2	101,1	105,2	97,6
производство текстильных изделий	100,0	100,0	100,0	100,0	102,3
производство одежды	101,0	101,0	100,0	101,0	101,1
обработка древесины и производство изделий из дерева, пробки, соломки, кроме мебели	101,5	103,0	99,7	103,0	101,8

	К предыдущему месяцу			Май 2020 к декабрю 2019	Справочно май 2019 к декабрю 2018
	март	апрель	май		
производство бумаги и бумажных изделий	100,3	98,8	101,3	118,1	100,9
деятельность полиграфическая и копирование носителей информации	100,0	100,0	100,0	105,5	100,0
производство нефтепродуктов	102,6	90,8	89,1	81,8	84,5
производство химических веществ и химических продуктов	99,2	101,6	99,6	98,7	103,4
производство резиновых и пластмассовых изделий	97,6	98,9	102,2	95,6	100,0
производство прочей неметаллической минеральной продукции	102,0	100,7	105,2	107,5	102,0
металлургическое производство	103,6	103,0	97,2	99,5	92,0
производство готовых металлических изделий, кроме машин и оборудования	100,0	99,9	100,0	103,6	102,9
производство компьютеров, электронных и оптических приборов	100,0	100,0	100,0	101,5	106,1
производство электрического оборудования	102,4	115,1	95,6	111,8	107,1
производство автотранспортных средств, прицепов и полуприцепов	100,0	100,0	100,0	100,0	102,0
производство мебели	100,0	100,0	100,0	100,0	117,0
ремонт и монтаж машин и оборудования	100,0	100,0	100,0	111,0	106,5
Обеспечение электроэнергией, газом и паром; кондиционирование воздуха	96,2	99,7	100,5	103,6	102,8
производство, передача и распределение электроэнергии	95,0	99,6	100,7	104,9	103,7
производство и распределение газообразного топлива	100,0	100,0	100,0	100,0	100,0
производство, передача и распределение пара и горячей воды; кондиционирование воздуха	100,0	100,0	100,0	100,0	100,0
Водоснабжение; водоотведение, организация сбора и утилизации отходов, деятельность по ликвидации загрязнений	100,0	100,0	100,0	99,9	99,7
забор, очистка и распределение воды	100,0	100,0	100,0	99,8	99,5
сбор и обработка сточных вод	100,0	100,0	100,0	100,0	100,0
Кроме того,					
Лесоводство и лесозаготовки	112,2	99,5	99,8	104,3	106,1
Издательская деятельность	100,0	100,0	100,0	100,0	105,9

Индексы тарифов на грузовые перевозки

Индекс тарифов на грузовые перевозки в среднем по всем видам транспорта в апреле 2020г. составил 100,0%, как и в предыдущем году.

Индексы тарифов на грузовые перевозки отдельными видами транспорта

на конец периода; в процентах к предыдущему месяцу

	Всего	в том числе транспорт				
		железнодорожный	автомобильный	трубопроводный	внутренний водный	воздушный
2019г.						
январь	103,8	103,9	102,8	103,9	100,0	100,1
февраль	100,0	100,0	100,4	100,0	100,0	100,0
март	100,0	100,0	99,7	100,0	100,0	100,0
I квартал ¹⁾	104,5	105,1	103,8	103,9	115,3	101,3
апрель	100,0	100,0	101,8	100,0	100,0	100,0
май	100,0	100,0	100,0	100,0	98,7	100,0
июнь	100,0	100,0	99,6	100,0	100,0	100,0
II квартал ¹⁾	103,9	103,9	105,4	103,9	104,0	101,3
июль	100,0	100,0	100,2	100,0	100,0	100,0
август	100,0	100,0	100,1	100,0	100,0	100,0
сентябрь	100,0	100,0	100,0	100,0	100,0	93,6
III квартал ¹⁾	103,8	103,9	105,2	103,9	98,7	98,3
октябрь	100,0	100,0	100,0	100,0	100,0	100,0
ноябрь	100,0	100,0	100,0	100,0	100,0	102,5
декабрь	100,0	100,0	100,0	100,0	100,0	100,0
IV квартал ¹⁾	103,8	103,9	104,8	103,9	98,7	95,3
Год ¹⁾	104,0	104,2	104,8	103,9	103,8	99,0
декабрь 2019 к декабрю 2018	103,8	103,9	104,6	103,9	98,7	96,0
2020г.						
январь	103,4	103,5	101,7	103,4	100,0	100,0
февраль	100,0	100,0	100,0	100,0	100,0	100,0
март	100,0	100,0	100,0	100,0	100,0	97,8
I квартал ¹⁾	103,4	103,5	102,2	103,4	98,9	95,7
апрель	100,0	100,0	100,0	100,0	100,0	100,0
май	100,0	100,0	100,0	100,0	100,0	100,0

¹⁾ К соответствующему периоду предыдущего года

¹⁾ К соответствующему периоду предыдущего года

ПРОСРОЧЕННАЯ КРЕДИТОРСКАЯ ЗАДОЛЖЕННОСТЬ ОРГАНИЗАЦИЙ

Размер просроченной кредиторской задолженности на конец марта 2020г. составил 13,2 млрд. рублей.

Просроченная кредиторская задолженность на 1 апреля 2020 года по видам экономической деятельности

млн. рублей

	Просроченная кредиторская зadолженность	из неё		
		поставщикам	в бюджеты всех уровней	по платежам в государственные внебюджетные фонды
Всего	13214,8	8997,6	1306,7	574,3
в том числе:				
сельское, лесное хозяйство, охота, рыболовство и рыбоводство	91,6	3,3	-	-
добыча полезных ископаемых	1585,8	845,3	473,7	242,4
обрабатывающие производства	1799,0	1177,4	65,1	72,8
из них:				
обработка древесины и производство изделий из дерева и пробки, кроме мебели, производство изделий из соломки и материалов для плетения	17,0	15,0	2,0	-
производство химических веществ и химических продуктов	97,9	97,6	-	-
производство лекарственных средств и материалов, применяемых в медицинских целях	158,3	42,5	42,5	72,5
производство металлургическое	971,7	647,2	-	-
производство готовых металлических изделий, кроме машин и оборудования	312,7	157,2	-	-
ремонт и монтаж машин и оборудования	15,2	15,2	-	-
обеспечение электрической энергией, газом и паром; кондиционирование воздуха	2096,5	1043,8	523,9	127,0
водоснабжение, водоотведение, организация сбора и утилизации отходов, деятельность по ликвидации загрязнений	607,2	489,5	87,6	28,9
строительство	2963,2	1645,7	121,6	79,0
торговля оптовая и розничная; ремонт автотранспортных средств и мотоциклов	310,0	306,1	0,4	0,1

	Просроченная кредиторская задолженность	из неё		
		поставщикам	в бюджеты всех уровней	по платежам в государственные внебюджетные фонды
в том числе:				
торговля оптовая и розничная автотранспортными средствами и мотоциклами и их ремонт	225,7	224,3	-	-
торговля оптовая, кроме оптовой торговли автотранспортными средствами и мотоциклами	84,4	81,8	0,4	0,1
транспортировка и хранение	851,6	842,0	5,9	3,3
деятельность гостиниц и предприятий общественного питания	107,4	107,4	-	-
деятельность по операциям с недвижимым имуществом	515,6	478,9	14,4	9,3
деятельность профессиональная, научная и техническая	2197,5	2038,5	3,4	2,8
деятельность административная и сопутствующие дополнительные услуги	37,5	16,1	9,8	8,1
образование	23,9	3,2	1,0	0,5
предоставление прочих видов услуг	27,9	0,3	-	-

Доля просроченной кредиторской задолженности в общем объеме кредиторской задолженности на конец марта составила 4,8%.

УРОВЕНЬ ЖИЗНИ НАСЕЛЕНИЯ

ДЕНЕЖНЫЕ ДОХОДЫ

Основные показатели,
характеризующие денежные доходы населения

	I квартал 2020	в % к		Справочно		
		IV кварталу 2019	I кварталу 2019	I квартал 2019	в %	
					IV кварталу 2018	I кварталу 2018
Денежные доходы (в среднем на душу населения) ¹⁾ , рублей	24511,0	84,1	103,7	23632,0	86,7	104,6
Реальные денежные доходы ¹⁾	x	83,0	100,2	x	84,5	98,5
Реальные располагаемые денежные доходы ¹⁾	x	83,9	99,2	x	86,9	97,6

¹⁾ Данные за 2019г. уточнены по сравнению с ранее опубликованными в связи с корректировкой данных по обороту розничной торговли. За 2020г. - оценка

Среднедушевой денежный доход в I квартале 2020г. составил, по предварительным данным, 24511 рублей.

Динамика денежных доходов¹⁾

в процентах

	Реальные		Реальные располагаемые	
	к предыдущему периоду	к соответствующему периоду предыдущего года	к предыдущему периоду	к соответствующему периоду предыдущего года
2019г.				
I квартал	84,5	98,5	86,9	97,6
II квартал	109,8	100,8	109,8	100,3
I полугодие	x	99,7	x	98,9
III квартал	93,6	99,7	93,2	99,2
Январь-сентябрь	x	99,7	x	99,0
IV квартал	117,4	102,0	115,5	102,7
Год	x	100,3	x	100,0
2020г.				
I квартал	83,0	100,2	83,9	99,2

¹⁾ Темпы роста (снижения) рассчитываются по сопоставимой совокупности организаций отчетного и предыдущих периодов

Реальные денежные доходы, по оценке, в I квартале 2020г. по сравнению с предыдущим кварталом сократились на 17,0%, с соответствующим периодом предыдущего года - увеличились на 0,2%.

Реальные располагаемые денежные доходы (доходы за вычетом обязательных платежей, скорректированные на индекс потребительских цен) в I квартале 2020г. на 16,1% ниже, чем в IV квартале 2019г., по сравнению с I кварталом 2019г. - на 0,8% меньше.

Структура денежных доходов

в процентах к итогу

	Всего денежных доходов	в том числе					
		доходы от предпри- нима- тельской дея- тельно- сти	оплата труда	из нее заработная плата работников органи- заций	социаль- ные выплаты	доходы от собствен- ности	прочие денеж- ные поступ- ления
2019г.							
I квартал	100	6,2	63,9	55,6	26,3	3,3	0,3
II квартал	100	5,8	64,0	55,7	25,8	3,3	1,1
III квартал	100	6,1	63,2	54,5	27,1	3,2	0,4
IV квартал	100	6,8	62,0	51,6	25,3	2,6	3,3
Год	100	6,3	63,2	54,2	26,1	3,1	1,3
2020г.							
I квартал	100	5,4	65,1	57,6	25,9	3,1	0,5

ЗАРАБОТНАЯ ПЛАТА

Основные показатели, характеризующие заработную плату работников

	Март 2020	В % к		Январь- март 2020 в % к январю- марту 2019	Справочно		
		февралю 2020	марту 2019		март 2019 в % к		январь- март 2019 в % к январю- марту 2018
					февралю 2019	марту 2018	
Среднемесячная начисленная заработная плата работников организаций:							
номинальная, рублей	48668,8	108,3	106,2	106,4	108,5	107,1	106,6
реальная	х	108.1	103.1	103.0	108.1	100.9	100.7

Среднемесячная номинальная заработная плата, начисленная за март 2020г., составила 48669 рублей, по сравнению с февралем 2020г. она больше на 8,3%, по отношению к марту 2019г. – на 6,2%.

Реальная заработная плата, рассчитанная с учетом индекса потребительских цен, к февралю 2020г. составила 108,1%, к марту предыдущего года – 103,1%.

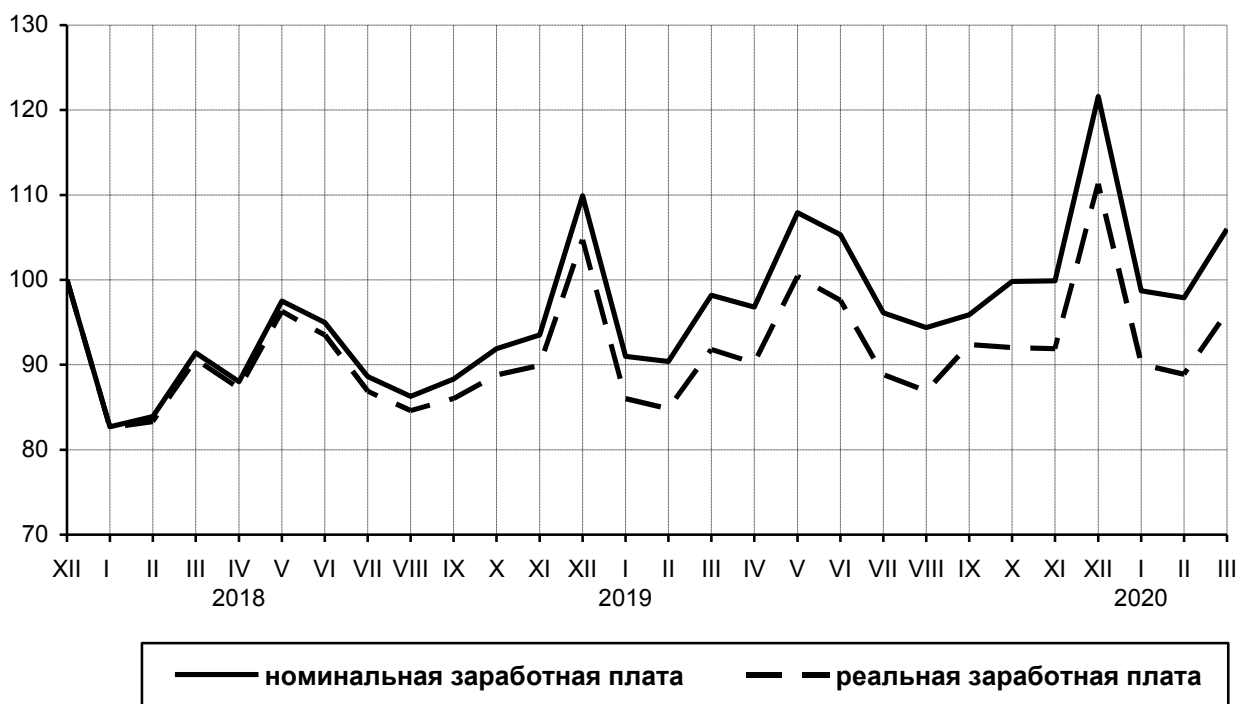
Динамика среднемесячной номинальной и реальной заработной платы работников организаций

	Среднемесячная номинальная начисленная заработная плата	В % к ¹⁾		Реальная заработная плата в % к	
		предыдущему периоду	соответ- ствующему периоду предыдущего года	предыдущему периоду	соответ- ствующему периоду предыдущего года
2019г.					
январь	41803,4	82,9	107,5	82,2	101,7
февраль	41501,9	99,3	105,2	98,6	99,4
март	45086,0	108,5	107,1	108,1	100,9
I квартал	42810,4	94,7	106,6	92,7	100,7
апрель	44435,8	97,4	107,8	97,2	101,4
май	49531,8	111,5	108,7	111,3	102,5
июнь	48346,0	97,6	108,9	97,2	102,5
II квартал	47440,8	110,4	108,5	109,3	102,2
I полугодие	45213,4	х	107,8	х	101,7
июль	44129,6	91,3	106,6	91,0	100,4
август	43349,6	98,2	107,4	97,9	100,9
сентябрь	44036,9	101,6	106,7	102,0	101,3
III квартал	43829,6	92,4	106,9	91,7	100,9

	Среднемесячная номинальная начисленная зарботная плата	В % к ¹⁾		Реальная заработная плата в % к	
		предыдущему периоду	соответ- ствующему периоду предыдущего года	предыдущему периоду	соответ- ствующему периоду предыдущего года
9 месяцев	44752,8	x	107,5	x	101,4
октябрь	45856,1	103,7	106,8	103,3	101,8
ноябрь	45891,6	100,1	105,1	100,0	100,6
декабрь	55846,7	121,7	109,0	121,0	104,7
IV квартал	49185,1	112,0	107,1	111,5	102,5
Год	45874,6	x	107,4	x	101,7
2020г.					
январь	45333,6	81,2	106,5	81,0	102,9
февраль	44975,0	99,2	106,4	98,7	103,0
март	48668,8	108,3	106,2	108,1	103,1
I квартал	46326,1	94,2	106,4	93,2	103,0

¹⁾ Темпы роста (снижения) рассчитываются по сопоставимой совокупности организаций отчетного и предыдущих периодов

**Индексы изменения номинальной и реальной
зарботной платы (без выплат социального характера)
(в % к декабрю 2017 года)**



**Среднемесячная начисленная заработная плата работников организаций
(без выплат социального характера)
по фактическим видам экономической деятельности¹⁾**

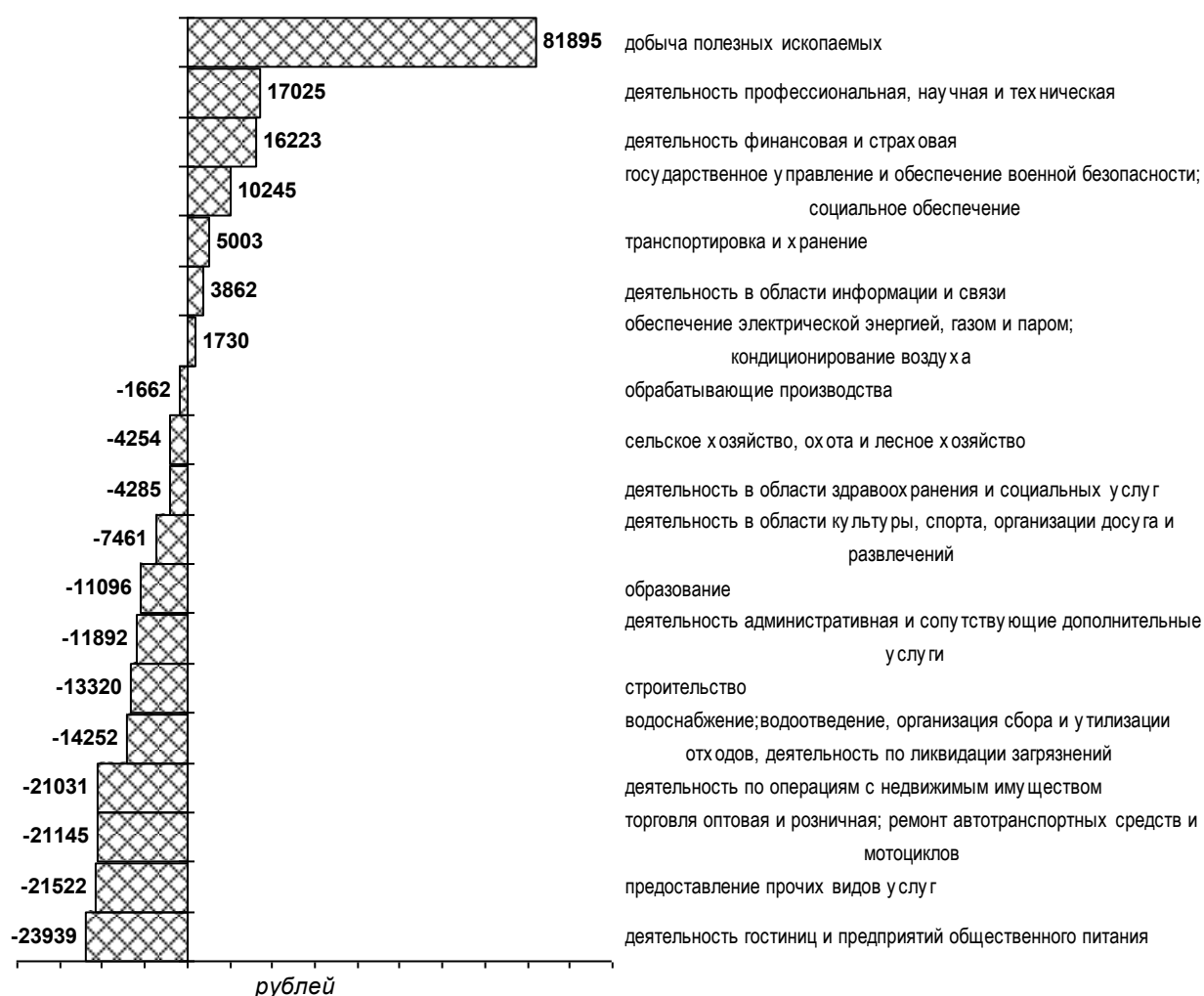
	<i>Март 2020, рублей</i>	<i>В % к</i>		
		<i>февралю 2020</i>	<i>марту 2019</i>	<i>среднему уровню</i>
Всего	48668,8	108,3	106,2	100
в том числе по видам экономической деятельности:				
сельское хозяйство, лесное хозяйство, охота рыболовство и рыбоводство	44415,1	102,1	105,2	91,3
из них:				
растениеводство и животноводство, охота и предоставление соответствующих услуг в этих областях	33791,3	103,7	108,1	69,4
лесоводство и лесозаготовки	51143,5	101,5	103,8	105,1
добыча полезных ископаемых	130563,5	157,6	97,4	2,7р.
обрабатывающие производства	47007,3	99,9	105,9	96,6
в том числе:				
производство пищевых продуктов	33373,6	104,5	101,9	68,6
производство напитков	42121,6	115,8	100,9	86,5
производство текстильных изделий	8373,9	103,4	97,6	17,2
производство одежды	10621,7	94,8	70,5	21,8
производство кожи и изделий из кожи	16779,0	89,4	113,6	34,5
обработка древесины и производство изделий из дерева и пробки, кроме мебели	38253,1	103,0	104,5	78,6
производство бумаги и бумажных изделий	59868,4	76,7	116,0	123,0
деятельность полиграфическая и копирование носителей информации	25890,2	100,5	99,5	53,2
производство кокса и нефтепродуктов	65069,1	102,1	106,5	133,7
производство химических веществ и химических продуктов	53208,0	107,1	104,2	109,3
производство лекарственных средств и материалов, применяемых в медицинских целях	44500,7	101,9	116,1	91,4
производство резиновых и пластмассовых изделий	23886,2	106,5	107,0	49,1
производство прочей неметаллической минеральной продукции	35971,6	101,8	96,1	73,9
производство металлургическое	62301,7	96,8	100,6	128,0
производство готовых металлических изделий, кроме машин и оборудования	28507,4	100,6	95,6	58,6
производство компьютеров, электронных и оптических изделий	57008,6	107,4	100,8	117,1
производство электрического оборудования	39612,5	100,2	106,9	81,4
производство машин и оборудования, не включенных в другие группировки	52050,3	100,9	114,1	106,9
производство автотранспортных средств, прицепов и полуприцепов	40533,9	103,5	100,4	83,3
производство прочих транспортных средств и оборудования	52510,9	104,1	105,6	107,9
производство мебели	12176,8	93,5	100,9	25,0
производство прочих готовых изделий	11332,2	100,0	96,0	23,3

	Март 2020, рублей	В % к		
		февралю 2020	марту 2019	среднему уровню
ремонт, монтаж машин и оборудования	48061	104,2	111,8	98,8
обеспечение электрической энергией, газом и паром; кондиционирование воздуха	50398,4	92,3	97,1	103,6
водоснабжение; водоотведение, организация сбора и утилизации отходов, деятельность по ликвидации загрязнений	34416,5	98,4	103,0	70,7
строительство	35349,2	108,3	92,6	72,6
торговля оптовая и розничная; ремонт автотранспортных средств и мотоциклов	27523,4	103,6	104,4	56,6
в том числе:				
торговля оптовая и розничная автотранспортными средствами и мотоциклами и их ремонт	25562,8	100,8	101,9	52,5
торговля оптовая, кроме оптовой торговли автотранспортными средствами и мотоциклами	31278,6	102,1	104,1	64,3
торговля розничная, кроме торговли автотранспортными средствами и мотоциклами	24882,0	105,7	105,5	51,1
транспортировка и хранение	53671,3	102,8	106,9	110,3
деятельность гостиниц и предприятий общественного питания	24729,6	106,0	114,2	50,8
деятельность в области информации и связи	52530,3	114,5	103,6	107,9
деятельность финансовая и страховая	64892,2	94,1	105,7	133,3
деятельность по операциям с недвижимым имуществом	27637,6	100,6	101,4	56,8
деятельность профессиональная, научная и техническая	65693,4	114,9	108,6	135,0
деятельность административная и сопутствующие дополнительные услуги	36777,3	111,7	109,9	75,6
государственное управление и обеспечение военной безопасности; социальное обеспечение	58913,4	105,9	117,3	121,0
образование	37572,5	102,0	109,6	77,2
деятельность в области здравоохранения и социальных услуг	44383,9	103,3	105,8	91,2
деятельность в области культуры, спорта, организации досуга и развлечений	41207,7	107,6	103,9	84,7
из неё:				
деятельность библиотек, архивов, музеев и прочих объектов культуры	44682,5	115,7	109,3	91,8
деятельность в области спорта, отдыха и развлечений	34275,9	103,3	101,4	70,4
предоставление прочих видов услуг	27146,4	100,5	97,1	55,8

¹⁾ Виды деятельности, осуществляемые организациями независимо от их основного вида деятельности

В марте 2020г. заработная плата работников, занятых в области здравоохранения и социальных услуг, составила 91,2% областного уровня, образования – 77,2% (в марте 2019г. – 91,5 и 74,8% соответственно).

Отклонение заработной платы по фактическим видам деятельности от средней по области в марте 2020 года



Просроченная задолженность по заработной плате (по данным, полученным от организаций, кроме субъектов малого предпринимательства). Суммарная задолженность по заработной плате по кругу наблюдаемых видов экономической деятельности на 1 июня 2020г. составила 13,6 млн. рублей.

Вся просроченная задолженность возникла из-за отсутствия у организаций собственных средств.

Динамика просроченной задолженности по заработной плате

на начало месяца

	Просроченная задолженность по заработной плате		Численность работников, перед которыми имеется просроченная задолженность по заработной плате, человек
	тыс. рублей	в % к предыдущему месяцу	
2019г.			
январь	24557	98,8	379
февраль	24531	99,9	379
март	31373	127,9	514
апрель	49945	159,2	899
май	16879	33,8	378
июнь	10503	62,2	187
июль	8941	85,1	147
август	8379	93,7	118
сентябрь	8379	100,0	118

	Просроченная задолженность по заработной плате		Численность работников, перед которыми имеется просроченная задолженность по заработной плате, человек
	тыс. рублей	в % к предыдущему месяцу	
октябрь	8379	100,0	118
ноябрь	8379	100,0	118
декабрь	9485	113,2	139
2020г.			
январь	9109	96,0	122
февраль	8098	88,9	101
март	8023	99,1	101
апрель	8047	100,3	118
май	8932	111,0	148
июнь	13550	151,7	160

Основная часть просроченной задолженности (41,0%) сложилась в области образования.

**Просроченная задолженность по заработной плате
по видам экономической деятельности
на 1 июня 2020 года**

	Всего, тыс. руб.	В % к предыдущему месяцу	Общая сумма задолженности в расчете на одного работника, рублей
Всего	13550	151,7	84688
в том числе по видам экономической деятельности:			
водоснабжение; водоотведение, организация сбора и утилизации отходов, деятельность по ликвидации загрязнений	2460	100,0	51250
образование	5560	5,9р.	129302
деятельность в области здравоохранения и социальных услуг	5530	99,9	80145

Изменение среднего размера назначенных месячных пенсий, а также соотношение его с величиной прожиточного минимума пенсионера и средней заработной платой характеризуются следующими данными:

	Средний размер назначенных месячных пенсий, руб. ¹⁾	Реальное изменение в % к соответствующему периоду предыдущего года	Средний размер назначенных месячных пенсий в % к	
			величине прожиточного минимума пенсионера	среднему размеру начисленной заработной платы
2019г.				
на 1 января	14531,4	100,0	168,5	34,8
на 1 апреля	14571,0	99,4	160,1	33,8
на 1 июля	14580,8	99,7	155,3	33,0
на 1 октября	14633,9	100,9	156,3	31,9
2020г.				
на 1 января	15345,7	102,1	166,6	33,9
на 1 апреля	15438,6	101,9	163,6	31,9

¹⁾ По данным Пенсионного Фонда РФ по Иркутской области

¹⁾ По данным Пенсионного Фонда РФ по Иркутской области

СОЦИАЛЬНО-ЭКОНОМИЧЕСКАЯ ДИФФЕРЕНЦИАЦИЯ НАСЕЛЕНИЯ

Распределение общего объема денежных доходов населения

в процентах

	2019 ¹⁾	Справочно 2018
Денежные доходы	100	100
в том числе по 20-ти процентным группам населения:		
(первая с наименьшими доходами)	6,5	6,4
вторая	11,4	11,2
третья	16,1	16,1
четвертая	23,0	23,0
пятая (с наивысшими доходами)	43,0	43,3
Коэффициент Джини (индекс концентрации доходов)	0,362	0,367
Коэффициент фондов, раз	10,9	11,2

¹⁾ Предварительные данные

В 2019г., по предварительным данным, на долю 10% наиболее обеспеченного населения приходилось 26,9% общего объема денежных доходов (в 2018г. - 27,2%), а на долю 10% наименее обеспеченного населения - 2,5% (2,4%).

Распределение населения по величине среднедушевых денежных доходов

в процентах от общей численности населения

	2019	Справочно 2018
Все население	100	100
в том числе со среднедушевыми денежными доходами в месяц, рублей		
до 7000,0	4,9	6,3
7000,1-10000,0	8,4	9,6
10000,1-14000,0	14,0	15,1
14000,1-19000,0	17,1	17,4
19000,1-27000,0	20,8	20,2
27000,1- 45000,0	22,6	20,8
45000,1-60000,0	6,7	5,9
свыше 6000,1	5,5	4,7

ЗАНЯТОСТЬ И БЕЗРАБОТИЦА

По итогам выборочного обследования, **численность рабочей силы в возрасте 15 лет и старше** в I квартале 2020г. составила 1142,8 тыс. человек, в их числе 1063,8 тыс. (93,1%) были заняты в экономике и 79 тыс. человек (6,9%) не имели занятия, но активно его искали и, в соответствии с методологией Международной организации труда, классифицировались как безработные.

Динамика численности рабочей силы в возрасте 15 лет и старше

в среднем за период

	Рабочая сила, тыс. человек	в том числе		Уровень участия в рабочей силе, %	Уровень занятости, %	Уровень безра- ботицы, %
		занятые	безра- ботные			
2019г.						
I квартал	1193,8	1109,7	84,1	62,3	57,9	7,0
II квартал	1181,4	1100,2	81,2	61,6	57,4	6,9
III квартал	1169,5	1073,3	96,2	61,0	56,0	8,2
IV квартал	1192,9	1097,2	95,8	62,2	57,2	8,0
Год	1184,4	1095,1	89,3	61,8	57,1	7,5
2020г.						
I квартал	1142,8	1063,8	79,0	60,2	56,0	6,9

Уровень занятости населения экономической деятельностью (доля занятого населения в общей численности населения соответствующего возраста) в I квартале 2020г. составил 56%.

В марте 2020г. численность работающих в организациях составила 730 тыс. человек, за месяц она выросла на 2,2 тыс. человек (0,3%), по сравнению с мартом 2019г. – сократилась на 3,3 тысячи (0,4%). Основная доля (80,1%) была занята в организациях, не относящихся к субъектам малого предпринимательства.

Численность штатных работников (без учета совместителей) организаций, не относящихся к субъектам малого предпринимательства, в марте 2020г. составила 557,0 тыс. человек. На условиях совместительства и по договорам гражданско-правового характера привлекалось еще 27,9 тыс. человек (в эквиваленте полной занятости). Таким образом, общее число замещенных рабочих мест в этих организациях составило 584,9 тысячи и выросло на 0,7% по сравнению с мартом 2019г.

Динамика числа замещенных рабочих мест в организациях (без субъектов малого предпринимательства)

	Март 2020			Январь-март 2020 в % к январю-марту 2019	Справочно		
	единиц	в % к			март 2019		январь-март 2019 в % к январю-марту 2018
		февралю 2020	марту 2019		февралю 2019	марту 2018	
Всего	584943	100,4	100,7	100,8	100,2	100,3	100,5
в том числе:							
работников списочного состава (без внешних совместителей)	557051	100,4	100,6	100,7	100,2	100,5	100,8
внешних совместителей ¹⁾	8291	100,5	100,3	100,5	101,5	95,6	95,2
работников, выполнявших работы по договорам гражданско-правового характера ¹⁾	19602	102,0	105,1	106,0	101,9	95,0	95,4

¹⁾ В эквиваленте полной занятости

¹⁾ В эквиваленте полной занятости

В общем количестве замещенных рабочих мест доля внешних совместителей составляла 1,4%, лиц, выполнявших работы по гражданско-правовым договорам, - 3,4%.

**Число замещенных рабочих мест в организациях
по фактическим видам экономической деятельности¹⁾
(без субъектов малого предпринимательства)
в марте 2020 года**

	Всего заме- щенных рабочих мест	в том числе работниками		
		списочного состава (без внешних совме- стителей)	внешними совмести- телями	выполняв- шими работы по договорам граж- данско- правового характера
Всего	584943	557051	8291	19602
в том числе по видам экономической деятельности: сельское хозяйство, лесное хозяйство, охота рыболовство и рыбоводство	17544	17010	60	474
из них:				
растениеводство и животноводство, охота и предоставление соответствующих услуг в этих областях	7371	7294	25	53
лесоводство и лесозаготовки	10167	9710	35	422
добыча полезных ископаемых	33540	33233	83	224
обрабатывающие производства	79356	77970	112	1275
в том числе:				
производство пищевых продуктов	5966	5789	10	167
производство напитков	478	470	3	К
производство текстильных изделий	209	208	-	К
производство одежды	633	633	-	-
производство кожи и изделий из кожи	К	К	-	-
обработка древесины и производство изделий из дерева и пробки, кроме мебели, производство изделий из соломки и материалов для плетения	8654	7971	12	671
производство бумаги и бумажных изделий	5980	5953	К	25
деятельность полиграфическая и копирование носителей информации	98	78	К	17
производство кокса и нефтепродуктов	7173	7169	4	К
производство химических веществ и химических продуктов	7126	7106	6	15
производство лекарственных средств и материалов, применяемых в медицинских целях	1928	1903	К	К
производство резиновых и пластмассовых изделий	483	482	К	-
производство прочей неметаллической минеральной продукции	2416	2368	9	39
производство металлургическое	8024	8015	7	К
производство готовых металлических изделий, кроме машин и оборудования	1572	1562	5	К
производство компьютеров, электронных и оптических изделий	226	226	К	-
производство электрического оборудования	2110	2074	К	33
производство машин и оборудования, не включенных в другие группировки	1992	1942	К	48
производство автотранспортных средств, прицепов и полуприцепов	463	420	К	К

	Всего за- мененных рабочих мест	в том числе работниками		
		списочного состава (без внешних совме- стителей)	внешними совме- стителями	выполняв- шими работы по договорам граж- данско- правового характера
производство прочих транспортных средств и оборудования	18142	18058	14	70
производство мебели	602	595	К	-
производство прочих готовых изделий	-	-	-	-
ремонт, монтаж машин и оборудования	4902	4769	6	127
обеспечение электрической энергией, газом и паром; кондиционирование воздуха	24961	24632	103	226
водоснабжение; водоотведение, организация сбора и утилизации отходов, деятельность по ликвидации загрязнений	5501	5366	32	103
строительство	13740	12723	96	921
торговля оптовая и розничная; ремонт автотранспортных средств и мотоциклов	30143	29496	185	463
в том числе:				
торговля оптовая и розничная автотранспортными средствами и мотоциклами и их ремонт	2017	1959	10	48
торговля оптовая, кроме оптовой торговли автотранспортными средствами и мотоциклами	9277	9035	114	128
торговля розничная, кроме торговли автотранспортными средствами и мотоциклами	18850	18502	61	287
транспортировка и хранение	53860	52728	124	1009
деятельность гостиниц и предприятий общественного питания	5649	5571	27	51
деятельность в области информации и связи	9600	9121	25	454
деятельность финансовая и страховая	12049	9333	113	2603
деятельность по операциям с недвижимым имуществом	4087	3942	32	113
деятельность профессиональная, научная и техническая	19913	19272	278	364
деятельность административная и сопутствующие дополнительные услуги	15433	15039	97	297
государственное управление и обеспечение военной безопасности; социальное обеспечение	60913	59887	179	848
образование	105615	100015	4186	1414
деятельность в области здравоохранения и социальных услуг	81480	71259	2019	8203
деятельность в области культуры, спорта, организации досуга развлечений	9618	8628	470	519
из неё:				
деятельность библиотек, архивов, музеев и прочих объектов культуры	2934	2731	79	124
деятельность в области спорта, отдыха и развлечений	3316	2971	183	163
предоставление прочих видов услуг	1940	1825	72	43

¹⁾ Виды деятельности, осуществляемые организациями независимо от их основного вида деятельности

ПРИЕМ, УВОЛЬНЕНИЕ РАБОТНИКОВ ОРГАНИЗАЦИЙ И НЕПОЛНАЯ ЗАНЯТОСТЬ

Раздел подготовлен на основе материалов ежеквартального обследования организаций по форме статистической отчетности №П-4 (НЗ) «Сведения о неполной занятости и движении работников».

Данной формой отчетности охвачены организации всех видов экономической деятельности и форм собственности, не относящиеся к субъектам малого предпринимательства, средняя численность работников которых превышает 15 человек.

Прием и увольнение работников. В 1 квартале 2020г. в организациях (без субъектов малого предпринимательства) численность принятых работников превысила число выбывших на 11,3 тыс. человек. По сведениям обследованных организаций, было принято на работу 42 тыс. человек (7,2% списочного состава), почти на четверть больше, чем в 4 квартале 2019г.

На дополнительно введенные места (в результате расширения, реорганизации производства, увеличения сменности, включая рабочие места новых организаций, а также сезонные рабочие места) принято 8,6 тыс. человек (1,5% списочной численности), в 6,1 раза больше, чем в предыдущем квартале.

Структура движения работников

	В % к среднесписочной численности	
	4 квартал 2019	1 квартал 2020
Принято	6,0	7,2
их них на дополнительно введенные рабочие места	0,3	1,5
Выбыло	8,1	5,2
в том числе:		
по соглашению сторон	0,4	0,3
в связи с сокращением численности персонала	0,1	0,1
по собственному желанию	6,0	4,2
по другим причинам	1,6	0,6

Численность выбывших работников составила 30,7 тыс. человек (5,2% списочной численности), на треть меньше предыдущего квартала. Выбытие работников компенсировалось приемом новых кадров на 108,8% (без учета принятых на вновь введенные рабочие места). Основной контингент выбывших (80,1%) уволился по собственному желанию.

Численность принятых и выбывших работников организаций по видам экономической деятельности в 1 квартале 2020 года

	Принятые работники			Выбывшие работники		
	человек	в % к		человек	в % к	
		списочной численности	предыдущему кварталу		списочной численности	предыдущему кварталу
Всего	41961	7,2	123,5	30657	5,2	66,9
в том числе:						
сельское, лесное хозяйство, охота, рыболовство и рыбоводство	3679	18,4	4,5р.	1237	6,2	55,2
добыча полезных ископаемых	6938	19,4	2,1р.	2657	7,4	33,8
обрабатывающие производства	3449	4,5	110,3	2895	3,8	68,1

	Принятые работники			Выбывшие работники		
	человек	в % к		человек	в % к	
		списочной численности	предыдущему кварталу		списочной численности	предыдущему кварталу
обеспечение электрической энергией, газом и паром; кондиционирование воздуха водоснабжение; водоотведение, организация сбора и утилизации отходов, деятельность по ликвидации загрязнений	1220	4,6	122,5	848	3,2	81,0
строительство	647	12,9	2,3р.	315	6,3	106,1
торговля оптовая и розничная; ремонт автотранспортных средств и мотоциклов	1392	12,9	143,4	1650	15,2	51,6
транспортировка и хранение	5136	16,6	131,0	3647	11,8	97,6
деятельность гостиниц и предприятий общественного питания	3093	5,6	86,7	2537	4,6	54,3
деятельность в области информации и связи	477	11,0	65,1	581	13,4	104,1
деятельность финансовая и страховая	475	4,9	70,4	572	5,9	94,5
деятельность по операциям с недвижимым имуществом	644	5,9	124,3	800	7,3	100,4
деятельность профессиональная, научная и техническая	367	9,7	110,2	291	7,7	93,9
деятельность административная и сопутствующие дополнительные услуги	1405	7,4	89,1	1577	8,3	85,4
государственное управление и обеспечение военной безопасности; социальное обеспечение	2110	12,5	160,7	1267	7,5	53,9
образование	2564	4,0	96,3	2345	3,7	93,4
деятельность в области здравоохранения и социальных услуг	4720	4,3	86,9	4091	3,7	76,3
деятельность в области культуры, спорта, организации досуга и развлечений	2947	3,9	96,2	2729	3,6	78,0
предоставление прочих видов услуг	595	7,0	104,8	513	6,0	95,2
	103	6,9	92,8	105	7,0	84,0

Наиболее выражено движение кадров в сфере торговли (12-17% прибывших - выбывших). В водоснабжении, водоотведении, организации сбора и утилизации отходов, ликвидации загрязнений, в сельскохозяйственном производстве и добывающих организациях наблюдается большой разрыв в числе принятых (13-19%) и выбывших работников (6-7%), что обусловлено сезонным характером работ. Не восполнилась часть уволенных работников в строительстве, сети гостиниц и предприятий общественного питания.

Относительно невелики размеры движения кадров в здравоохранении, органах государственного управления, обеспечения военной безопасности и социального обеспечения, образовании, в обрабатывающих производствах, обеспечении элек-

трической энергией, газом и паром; кондиционировании воздуха, транспортировке и хранении, в области информации и связи, здесь почти сохраняется паритет между принятыми и выбывшими работниками (4-6% списочной численности).

Количество вакансий и планы высвобождения кадров по видам экономической деятельности

на конец отчетного периода; человек

	Численность требуемых работников списочного состава на вакантные рабочие места			Численность работников, намеченных к высвобождению в следующем квартале		
	всего	в % к		всего	в % к	
		списочной численности	предыдущему кварталу		списочной численности	предыдущему кварталу
Всего	18009	3,1	110,7	387	0,1	85,6
в том числе:						
сельское, лесное хозяйство, охота, рыболовство и рыбоводство	630	3,1	2,3р.	-	-	-
добыча полезных ископаемых	1715	4,8	130,0	7	0,0	140,0
обрабатывающие производства	1750	2,3	103,4	25	0,0	14,5
обеспечение электрической энергией, газом и паром; кондиционирование воздуха	1028	3,9	104,2	5	0,0	83,3
водоснабжение; водоотведение, организация сбора и утилизации отходов, деятельность по ликвидации загрязнений	96	1,9	152,4	2	0,0	0,0
строительство	665	6,1	175,0	3	0,0	0,0
торговля оптовая и розничная; ремонт автотранспортных средств и мотоциклов	994	3,2	112,2	50	0,2	6,2р.
транспортировка и хранение	1304	2,4	143,3	33	0,1	103,1
деятельность гостиниц и предприятий общественного питания	188	4,3	101,6	-	-	-
деятельность в области информации и связи	350	3,6	170,7	5	0,1	100,0
деятельность финансовая и страховая	173	1,6	59,9	22	0,2	100,0
деятельность по операциям с недвижимым имуществом	189	5,0	122,7	6	0,2	50,0
деятельность профессиональная, научная и техническая	373	2,0	82,9	36	0,2	76,6
деятельность	729	4,3	106,9	8	0,0	8р.

	Численность требуемых работников списочного состава на вакантные рабочие места			Численность работников, намеченных к высвобождению в следующем квартале		
	всего	в % к		всего	в % к	
		списочной численности	предыдущему кварталу		списочной численности	предыдущему кварталу
административная и сопутствующие дополнительные услуги						
государственное управление и обеспечение военной безопасности; социальное обеспечение	3457	5,5	102,1	48	0,1	184,6
образование	1503	1,4	96,4	71	0,1	142,0
деятельность в области здравоохранения и социальных услуг	2676	3,5	96,9	45	0,1	160,7
деятельность в области культуры, спорта, организации досуга и развлечений	164	1,9	129,1	21	0,2	110,5
предоставление прочих видов услуг	25	1,7	156,3	-	-	-

К концу 1 квартала 2020г. потребность в работниках для замещения вакантных мест составила 18 тыс. человек (3,1% общего числа рабочих мест). В строительстве свободны 6,1% рабочих мест, в сфере административной деятельности, гостиницах и общественном питании, на добывающих предприятиях, в организациях, работающих на рынке недвижимости, в государственном управлении и обеспечении военной безопасности; социальном обеспечении – 4,3-5,5%.

Во 2 квартале 2020г. предполагается высвободить 387 работников, что на 14,4% меньше предыдущего квартала.

Неполная занятость. В 1 квартале 2020г. численность работавших в режиме неполного рабочего времени по соглашению между работником и работодателем составила 18,9 тыс. человек, на 9,4% меньше предыдущего квартала. При средней доле работающих в данном режиме 3,2% списочной численности, в организациях транспортировки и хранения этот показатель – 7,7%, в области культуры, спорта, организации досуга и развлечений, гостиничной сфере и общественном питании – 5,6, в сфере образования – 5,3%.

В административных отпусках без сохранения заработной платы по письменному заявлению работника находилось 47,7 тыс. человек (8,2% списочной численности), на 12,3% меньше, чем в предыдущем квартале.

Наиболее широко распространена практика предоставления отпусков в обрабатывающих производствах и строительных организациях (20% общей численности), на предприятиях по обеспечению электрической энергией, газом, паром; кондиционированию воздуха, в профессиональной, научной и технической деятельности, в организациях по водоснабжению; водоотведению, сбору и утилизации отходов, ликвидации загрязнений (10-12% численности работников).

Из общего числа работников 7,1 тыс. человек (1,2%) по разным причинам находились в простое, из них 2,7 тыс. человек – в обрабатывающих производствах (3,5% списочной численности этого вида деятельности).

**Численность работников, работавших в режиме неполной занятости,
по видам экономической деятельности
в 1 квартале 2020 года**

	<i>Работали неполное рабочее время</i>				<i>Предоставлены отпуска¹⁾</i>		<i>Находились в простое</i>	
	<i>по инициативе работодателя</i>		<i>по соглашению между работником и работодателем</i>		человек	в % к списочной числен- ности	человек	в % к списочной числен- ности
	чело- век	в % к списочной числен- ности	чело- век	в % к списочной числен- ности				
Всего	110	0,02	18892	3,2	47684	8,2	7052	1,2
в том числе:								
сельское, лесное хозяйство, охота, рыболовство и рыбоводство	-	-	123	0,6	1856	9,3	18	0,1
добыча полезных ископаемых	-	-	46	0,1	2844	7,9	21	0,1
обрабатывающие производства	98	0,1	1306	1,7	15181	19,8	2655	3,5
обеспечение электрической энергией, газом и паром; кондиционирование воздуха	-	-	156	0,6	2523	9,6	13	0,0
водоснабжение; водоотведение, организация сбора и утилизации отходов, деятельность по ликвидации загрязнений	-	-	51	1,0	593	11,8	4	0,1
строительство	-	-	246	2,3	2118	19,6	14	0,1
торговля оптовая и розничная; ремонт автотранспортных средств и мотоциклов	-	-	1483	4,8	2180	7,1	151	0,5
транспортировка и хранение	-	-	4270	7,7	3729	6,8	86	0,2
деятельность гостиниц и предприятий общественного питания	-	-	244	5,6	338	7,8	170	3,9
деятельность в области информации и связи	-	-	124	1,3	494	5,1	31	0,3
деятельность финансовая и	-	-	259	2,4	860	7,8	34	0,3

	Работали неполное рабочее время				Предоставлены отпуска ¹⁾		Находились в простое	
	по инициативе работодателя		по соглашению между работником и работодателем		человек	в % к списочной численности	человек	в % к списочной численности
	человек	в % к списочной численности	человек	в % к списочной численности				
страховая								
деятельность по операциям с недвижимым имуществом	-	-	85	2,2	274	7,2	-	-
деятельность профессиональная, научная и техническая	2	0,0	861	4,5	1924	10,1	41	0,2
деятельность административная и сопутствующие дополнительные услуги	-	-	615	3,6	1034	6,1	10	0,1
государственное управление и обеспечение военной безопасности; социальное обеспечение	-	-	510	0,8	1450	2,3	74	0,1
образование	9	0,0	5829	5,3	4814	4,4	3550	3,2
деятельность в области здравоохранения и социальных услуг	1	0,0	2159	2,8	4978	6,6	19	0,0
деятельность в области культуры, спорта, организации досуга и развлечений	-	-	478	5,6	410	4,8	161	1,9
предоставление прочих видов услуг	-	-	47	3,1	84	5,6	-	-
¹⁾ По собственному заявлению работника, без сохранения заработной платы								

Всего в режим неполной занятости было вовлечено 73,7 тыс. человек (12,6% списочной численности работников).

Наибольшие масштабы неполной занятости отмечались в строительстве и обрабатывающих производствах (22-25% численности), в деятельности по транспортировке и хранению, в научно-технической сфере, в гостиницах и общественном питании (15-17%).

БЕЗРАБОТИЦА

В государственных учреждениях службы занятости населения на конец мая 2020г. состояло на учете 40 тыс. человек, незанятых трудовой деятельностью, из них в качестве безработных было зарегистрировано 32,8 тыс. человек. Пособие по безработице получали 29 тыс. человек.

К концу мая 2020г. уровень регистрируемой безработицы составил 2,8% численности рабочей силы.

Динамика числа незанятых граждан, состоящих на учете в государственной службе занятости

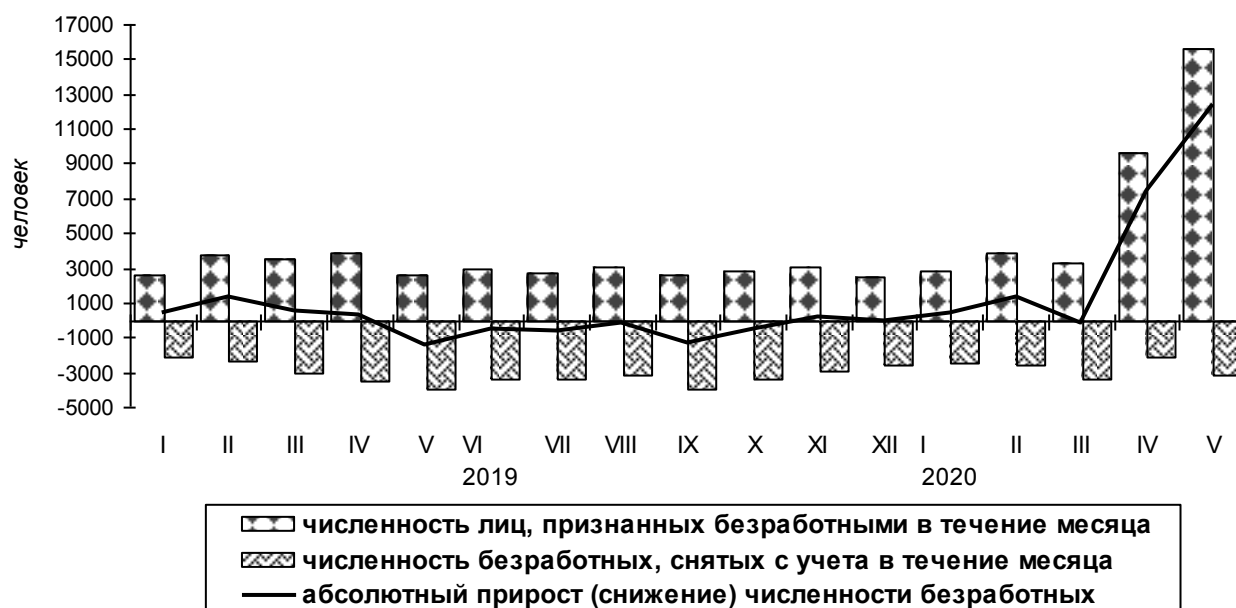
(по данным министерства труда и занятости Иркутской области)

на конец месяца

на конец месяца				
	Тыс. человек	из них имеют статус безработного		
		тыс. человек	в % к	
			предыдущему периоду	соответствующему периоду предыдущего года
2019г.				
январь	19,9	13,5	103,4	103,7
февраль	20,5	14,8	110,0	111,5
март	20,1	15,3	103,4	116,6
апрель	19,8	15,7	102,2	121,9
май	18,7	14,2	90,8	115,7
июнь	17,7	13,8	96,8	110,4
июль	17,7	13,2	95,9	106,9
август	17,3	13,1	99,0	104,7
сентябрь	16,0	11,8	90,2	102,1
октябрь	15,8	11,2	95,3	96,1
ноябрь	15,9	11,4	101,4	89,4
декабрь	14,6	11,3	99,4	87,0
Год	17,8	13,3	x	105,6
2020г.				
январь	16,1	11,8	103,8	87,3
февраль	17,1	13,1	111,1	88,2
март	16,4	12,9	98,7	84,2
апрель	27,8	20,3	157,7	129,9
май	40,0	32,8	161,1	2,3р.

В мае 2020г. численность граждан, обратившихся в государственную службу занятости за содействием в поиске подходящей работы, составила 17634 человека. Из них не заняты трудовой деятельностью 16767 жителей области (95,1%). Статус безработного получили 15640 человек (в мае 2019г. – 2555). Трудоустроено 1829 безработных (год назад – 1688).

Движение численности безработных, зарегистрированных в органах государственной службы занятости



Нагрузка незанятого трудовой деятельностью населения, состоящего на учете в органах государственной службы занятости, составила менее человека (0,8) на одну заявленную вакансию.

Динамика потребности организаций в работниках приведена ниже:

на конец месяца

	Потребность организаций в работниках, заявленная в службу занятости, человек	Нагрузка незанятого населения на одну заявленную вакансию		
		человек	в % к	
			предыдущему месяцу	соответствующему месяцу предыдущего года
2019г.				
январь	44827	0,4	100,0	80,0
февраль	47079	0,4	100,0	100,0
март	47407	0,4	100,0	100,0
апрель	46061	0,4	100,0	100,0
май	47871	0,4	100,0	100,0
июнь	48045	0,4	100,0	100,0
июль	50216	0,4	100,0	100,0
август	53926	0,3	75,0	75,0
сентябрь	51732	0,3	100,0	100,0
октябрь	50777	0,3	100,0	75,0
ноябрь	50062	0,3	100,0	75,0
декабрь	44890	0,3	100,0	75,0
2020г.				
январь	43760	0,4	133,3	100,0
февраль	45363	0,4	100,0	100,0
март	46838	0,4	100,0	100,0
апрель	46015	0,6	150,0	150,0
май	48637	0,8	133,3	2,0р.

ДЕМОГРАФИЯ

Показатели естественного движения населения

	Январь-апрель					
	человек				на 1000 населения	
	2020	2019	прирост (+), снижение (-)	2020 в % к 2019	2020	2019
Родившихся	9019	9416	-397	95,8	11,4	11,9
Умерших	10509	10898	-389	96,4	13,3	13,8
из них детей в возрасте до 1 года	53	61	-8	86,9	5,7 ¹⁾	6,0 ¹⁾
Естественный прирост (+), убыль (-)	-1490	-1482		100,5	-1,9	-1,9
Зарегистрировано:						
браков	3667	4356	-689	84,2	4,6	5,5
разводов	3157	3791	-634	83,3	4,0	4,8

¹⁾ На 1000 родившихся

По сравнению с январем-апрелем 2019г. число зарегистрированных родившихся уменьшилось на 4,2%, а умерших - на 3,6%.

Распределение умерших по причинам смерти

	Январь-апрель						
	человек				на 100 тыс. населения		
	2020	2019	прирост (+), снижение (-)	2020 в % ко всем умершим	2020	2019	2020 в % к 2019
Всего умерших	10509	10874	-365	100	1327,7	1379,1	96,3
из них от:							
болезней системы кровообращения	5178	5531	-353	49,3	654,2	701,5	93,3
новообразований	1701	1763	-62	16,2	214,9	223,6	96,1
внешних причин	1069	1096	-27	10,2	135,1	139,0	97,2
из них от:							
случайных отравлений алкоголем	38	40	-	0,4	4,8	5,1	94,6
самоубийств	111	147	-36	1,1	14,0	18,6	75,2
убийств	86	76	10	0,8	10,9	9,6	112,7

	Январь-апрель						
	человек				на 100 тыс. населения		
	2020	2019	прирост (+), снижение (-)	2020 в % ко всем умершим	2020	2019	2020 в % к 2019
болезней органов дыхания	367	373	-6	3,5	46,4	47,3	98,0
болезней органов пищеварения	578	479	99	5,5	73,0	60,7	120,2
инфекционных и паразитарных болезней	471	546	-75	4,5	59,5	69,2	85,9

МЕТОДОЛОГИЧЕСКИЕ ПОЯСНЕНИЯ

Индекс производства – относительный показатель, характеризующий изменение масштабов производства в сравниваемых периодах. Различают индивидуальные и сводные индексы производства. Индивидуальные индексы отражают изменение выпуска одного продукта и исчисляются как отношение объемов производства данного вида продукта в натурально-вещественном выражении в сравниваемых периодах. Сводный индекс производства характеризует совокупные изменения производства всех видов продукции и отражает изменение создаваемой в процессе производства стоимости в результате изменения только физического объема производимой продукции. Для исчисления сводного индекса производства индивидуальные индексы по конкретным видам продукции поэтапно агрегируются в индексы по видам деятельности, подгруппам, группам, подклассам, классам, подразделам и разделам ОКВЭД2.

Индекс промышленного производства – агрегированный индекс производства по видам деятельности "Добыча полезных ископаемых", "Обрабатывающие производства", "Обеспечение электрической энергией, газом и паром; кондиционирование воздуха", "Водоснабжение; водоотведение, организация сбора и утилизации отходов, деятельность по ликвидации загрязнений" исчисляется на основе данных о динамике производства важнейших товаров-представителей (в натуральном или стоимостном выражении).

Данные о **поголовье сельскохозяйственных животных, производстве и реализации основных сельскохозяйственных продуктов по всем сельхозпроизводителям** определяются: **по сельскохозяйственным организациям** – на основании сведений форм федерального статистического наблюдения (по субъектам малого предпринимательства – с применением выборочного метода наблюдения); **по хозяйствам населения, крестьянским (фермерским) хозяйствам и индивидуальным предпринимателям** – по материалам выборочных обследований.

Производство скота и птицы на убой (в живом весе) включает проданные сельхозпроизводителями скот и птицу для забоя на мясо, а также забитые в сельскохозяйственных организациях, крестьянских (фермерских) хозяйствах, у индивидуальных предпринимателей, в хозяйствах населения.

Производство молока характеризуется фактически надоем сырым коровьим, козьим, овечьим, кобыльим и буйволиным молоком. Молоко, высосанное молодняком при подсосном его содержании, в продукцию не включается.

Производство яиц включает их сбор от всех видов сельскохозяйственной птицы, в том числе и яйца, пошедшие на воспроизводство птицы (инкубация и др.).

Объем работ, выполненных по виду деятельности "Строительство" – это строительные работы, выполненные организациями собственными силами на основании договоров и (или) контрактов, заключаемых с заказчиками, а также работы, выполненные хозяйственным способом. В стоимость этих работ включаются работы по строительству новых объектов, капитальному и текущему ремонту, реконструкции жилых и нежилых зданий и инженерных сооружений.

Данные приводятся с учетом объемов, выполненных субъектами малого предпринимательства, и объема работ, не наблюдаемых прямыми статистическими методами в строительстве.

Индекс физического объема работ, выполненных по виду деятельности "Строительство", рассчитан в сопоставимых ценах.

Число построенных квартир – количество квартир в законченных строительстве жилых домах квартирного, гостиничного типа и общежитиях, квартир в нежилых зданиях, а также в построенных населением индивидуальных жилых домах.

Общая площадь жилых помещений во введенных в эксплуатацию жилых и нежилых зданиях, жилых домах определяется как сумма площадей всех частей жилых помещений, включая площадь помещений вспомогательного использования, предназначенных для удовлетворения гражданами бытовых и иных нужд, связанных с их проживанием в жилом помещении, площадей лоджий, балконов, веранд, террас, подсчитываемых с соответствующими понижающими коэффициентами, а также жилых и подсобных помещений в построенных населением индивидуальных жилых домах. К помещениям вспомогательного использования относятся кухни, передние, холлы, внутриквартирные коридоры, ванные или душевые, туалеты, кладовые или хозяйственные встроенные шкафы. В домах-интернатах для престарелых и инвалидов, ветеранов, специальных домах для одиноких престарелых, детских домах к подсобным помещениям относятся столовые, буфеты, клубы, читальни, спортивные залы, приемные пункты бытового обслуживания и медицинского обслуживания.

Оборот розничной торговли – выручка от продажи товаров населению для личного потребления или использования в домашнем хозяйстве за наличный расчет или оплаченных по кредитным карточкам, расчетным чекам банков, по перечислениям со счетов вкладчиков, по поручению физического лица без открытия счета, посредством платежных карт (электронных денег).

Стоимость товаров, проданных (отпущенных) отдельным категориям населения со скидкой, или полностью оплаченных органами социальной защиты, включается в оборот розничной торговли в полном объеме. В оборот розничной торговли не включается стоимость товаров, проданных (отпущенных) из розничной торговой сети юридическим лицам (в том числе организациям социальной сферы, спецпотребителям и т.п.) и индивидуальным предпринимателям, и оборот общественного питания.

Оборот розничной торговли включает данные как по организациям, для которых эта деятельность является основной, так и по организациям других видов деятельности, осуществляющим продажу товаров населению через собственные торговые заведения, или с оплатой через свою кассу. Оборот розничной торговли также включает стоимость товаров, проданных населению индивидуальными предпринимателями и физическими лицами на розничных рынках и ярмарках.

Оборот розничной торговли формируется по данным сплошного федерального статистического наблюдения за организациями, не относящимися к субъектам малого предпринимательства, которые проводятся с месячной периодичностью, ежеквартальных выборочных обследований малых предприятий розничной торговли (за исключением микропредприятий), розничных рынков, а также ежегодных выборочных обследований индивидуальных предпринимателей и микропредприятий с распространением полученных данных на генеральную совокупность объектов наблюдения.

Оборот розничной торговли приводится в фактических продажных ценах, включающих торговую наценку, налог на добавленную стоимость и аналогичные обязательные платежи.

Оборот общественного питания – выручка от продажи собственной кулинарной продукции и покупных товаров без кулинарной обработки населению для потребления, главным образом, на месте, а также организациям и индивидуальным предпринимателям для организации питания различных контингентов населения.

В оборот общественного питания включается стоимость кулинарной продукции и покупных товаров, отпущенных: работникам организаций с последующим удержанием из заработной платы; на дом по заказам населения; на рабочие места по зака-

зам организаций и индивидуальных предпринимателей; транспортным организациям в пути следования сухопутного, воздушного, водного транспорта; для обслуживания приемов, банкетов и т.п.; организациями общественного питания организациям социальной сферы (школам, больницам, санаториям, домам престарелых и т.п.) в объеме фактической стоимости питания; по абонементам, талонам и т.п. в объеме фактической стоимости питания; стоимость питания в учебных учреждениях, в том числе предоставляемого для отдельных категорий учащихся на льготной основе за счет средств бюджета, включается в объеме фактической стоимости питания.

Оборот общественного питания включает данные как по организациям, для которых эта деятельность является основной, так и по организациям других видов деятельности, осуществляющим продажу кулинарной продукции и покупных товаров для потребления, главным образом, на месте через собственные заведения общественного питания.

Оборот общественного питания формируется по данным сплошного федерального статистического наблюдения за организациями, не относящимися к субъектам малого предпринимательства, которое проводится с месячной периодичностью, ежеквартального выборочного обследования малых предприятий (за исключением микропредприятий), а также ежегодных выборочных обследований индивидуальных предпринимателей и микропредприятий с распространением полученных данных на генеральную совокупность объектов наблюдения.

Оборот общественного питания приводится в фактических продажных ценах, включающих наценку общественного питания, налог на добавленную стоимость и аналогичные обязательные платежи.

Динамика оборота общественного питания определяется путем сопоставления величины оборота в сравниваемых периодах в сопоставимых ценах.

В соответствии с требованиями системы национальных счетов оборот розничной торговли и оборот общественного питания организаций досчитываются на объемы деятельности, не наблюдаемой прямыми статистическими методами.

Индекс потребительских цен и тарифов на товары и услуги (ИПЦ) характеризует изменение во времени общего уровня цен и тарифов на товары и услуги, приобретаемые населением для непроизводственного потребления. Измеряет отношение стоимости фиксированного перечня товаров и услуг в ценах текущего периода к его стоимости в ценах предыдущего периода.

Базовый индекс потребительских цен (БИПЦ) исключает изменения цен на отдельные товары и услуги, подверженные влиянию факторов, которые носят административный, а также сезонный характер.

Стоимость фиксированного набора потребительских товаров и услуг для межрегиональных сопоставлений покупательной способности населения исчисляется на основе единых объемов потребления, а также средних цен по России и ее субъектам. В состав набора включены 83 наименования товаров и услуг, в том числе 30 видов продовольственных товаров, 41 вид непродовольственных товаров и 12 видов услуг.

Стоимость условного (минимального) набора продуктов питания отражает межрегиональную дифференциацию уровней потребительских цен на продукты питания, входящие в него. При ее расчете используются единые, установленные в целом по России, условные объемы потребления продуктов питания и средние потребительские цены на них по субъектам Российской Федерации и России в целом.

Индекс цен производителей промышленных товаров рассчитывается на основании регистрации цен на товары (услуги) – представители в базовых организациях. Цены производителей представляют собой фактически сложившиеся на момент регистрации цены указанных организаций на произведенные товары (оказан-

ные услуги), предназначенные для реализации на внутреннем рынке (без косвенных товарных налогов – налога на добавленную стоимость, акциза и т.п.).

Рассчитанные по товарам (услугам) – представителям индексы цен производителей последовательно агрегируются в индексы цен соответствующих видов, групп, классов, разделов экономической деятельности. В качестве весов используются данные об объеме производства в стоимостном выражении за базисный период.

Индекс цен производителей промышленных товаров – сводный показатель, агрегированный по видам деятельности "Добыча полезных ископаемых", "Обрабатывающие производства", "Обеспечение электрической энергией, газом и паром; кондиционирование воздуха", "Водоснабжение; водоотведение, организация сбора и утилизации отходов, деятельность по ликвидации загрязнений".

Индекс цен производителей сельскохозяйственной продукции исчисляется на основании регистрации в отобранных для наблюдения сельскохозяйственных организациях цен на основные виды товаров-представителей, реализуемых заготовительным, перерабатывающим организациям, на рынке, через собственную торговую сеть, населению непосредственно с транспортных средств, на ярмарках, биржах, аукционах, организациям, коммерческим структурам и т.п. Цены производителей сельскохозяйственной продукции приводятся с учетом надбавок и скидок за качество реализованной продукции без расходов на транспортировку, экспедирование, погрузку и разгрузку продукции, а также без налога на добавленную стоимость.

Сводный индекс цен на продукцию (затраты, услуги) инвестиционного назначения рассчитывается как агрегированный показатель из индексов цен производителей на строительную продукцию, приобретения машин и оборудования инвестиционного назначения и на прочую продукцию (затраты, услуги) инвестиционного назначения, взвешенных по доле этих элементов в общем объеме инвестиций в основную капитал.

Индекс цен производителей на строительную продукцию формируется из индексов цен на строительно-монтажные работы и на прочие затраты, включенные в сводный сметный расчет строительства, взвешенных по доле этих элементов в общем объеме инвестиций в жилища, здания и сооружения. Расчет индекса цен на строительно-монтажные работы проводится на основе данных формы отчетности о ценах на материалы, детали и конструкции, приобретенные базовыми подрядными организациями, а также на базе технологических моделей, разработанных по видам экономической деятельности с учетом территориальных особенностей строительства.

Индекс цен приобретения машин и оборудования инвестиционного назначения исчисляется по данным об изменении цен производителей этого оборудования, а также транспортных расходов, ставки налога на добавленную стоимость и других расходов.

Индекс цен на прочую продукцию (затраты, услуги) инвестиционного назначения определяется из индексов цен на основные составляющие этих работ (проектно-изыскательские работы, затраты на разведочное бурение, на формирование рабочего, продуктивного и племенного стада и другие затраты).

Индекс тарифов на грузовые перевозки характеризует изменение фактически действующих тарифов на грузовые перевозки за отчетный период без учета изменения за этот период структуры перевезенных грузов по разнообразным признакам:

по виду и размеру отправки груза, скорости доставки, расстоянию перевозки, территории перевозки, типу подвижного состава, степени использования его грузоподъемности и др.

Сводный индекс тарифов на грузовые перевозки всеми видами транспорта рассчитывается исходя из индексов тарифов на перевозку грузов отдельными видами транспорта (железнодорожным, трубопроводным, морским, внутренним водным, автомобильным, воздушным), взвешенных на объемы доходов от перевозки грузов соответствующим видом транспорта за базисный период. По каждому виду транспорта регистрируются тарифы на услуги-представители. За услугу-представитель принимается перевозка одной тонны массового груза определенным видом транспорта на фиксированное расстояние. Регистрация тарифов осуществляется в выборочной совокупности транспортных организаций.

Кредиторская задолженность – задолженность по расчетам с поставщиками и подрядчиками за поступившие материальные ценности, выполненные работы и оказанные услуги, в том числе задолженность, обеспеченная векселями выданными; задолженность по расчетам с дочерними и зависимыми обществами по всем видам операций; с рабочими и служащими по оплате труда, представляющая собой начисленные, но не выплаченные суммы оплаты труда; задолженность по отчислениям на государственное социальное страхование, пенсионное обеспечение и медицинское страхование работников организации, задолженность по всем видам платежей в бюджет и внебюджетные фонды; задолженность организации по платежам по обязательному и добровольному страхованию имущества и работников организации и другим видам страхования, в которых организация является страхователем; авансы полученные, включающие сумму полученных авансов от сторонних организаций по предстоящим расчетам по заключенным договорам, а также штрафы, пени и неустойки, признанные организацией или по которым получены решения суда (арбитражного суда) или другого органа, имеющего в соответствии с законодательством Российской Федерации право на принятие решения об их взыскании, и отнесенные на финансовые результаты организации, непогашенные суммы заемных средств, подлежащие погашению в соответствии с договорами.

Денежные доходы и расходы населения исчисляются на основе информации, разрабатываемой органами государственной статистики, а также министерствами и ведомствами. При отсутствии ряда показателей в необходимые сроки (это касается в основном банковских данных) производится их оценка.

Информация о денежных доходах и расходах населения будет публиковаться ежеквартально в соответствии с изменениями, внесенными в Федеральный план статистических работ распоряжением Правительства Российской Федерации от 20 марта 2019г. №469-р.

Денежные доходы населения включают доходы лиц, занятых предпринимательской деятельностью, выплаченную заработную плату (начисленную заработную плату, скорректированную на изменение задолженности) наемных работников, социальные выплаты (пенсии, пособия, стипендии и другие выплаты), доходы от собственности в виде процентов по вкладам, ценным бумагам, дивидендов и другие доходы.

Среднедушевые денежные доходы исчисляются делением общей суммы денежных доходов на численность постоянного населения.

Реальные располагаемые денежные доходы – относительный показатель, характеризующий динамику располагаемых денежных доходов (денежные доходы за вычетом обязательных платежей) населения по сравнению с изменением цен на товары и услуги и исчисленный путем деления индекса номинального размера (т.е. фактически сложившегося в отчетном периоде) располагаемых денежных доходов населения на индекс потребительских цен за соответствующий временной период.

Величина прожиточного минимума в соответствии с Федеральным законом от 24 октября 1997г. №134-ФЗ "О прожиточном минимуме в Российской Федерации" представляет собой стоимостную оценку потребительской корзины, а также обязательные платежи и сборы.

Среднемесячная номинальная заработная плата работников организаций исчисляется делением фонда начисленной заработной платы работников на среднесписочную численность работников и на количество месяцев в периоде.

В фонд заработной платы включаются начисленные суммы в денежной и не денежной формах за отработанное и неотработанное время, доплаты и надбавки, премии и единовременные поощрения, компенсационные выплаты, связанные с режимом работы и условиями труда, а также оплата питания и проживания, имеющая систематический характер.

Темпы роста (снижения) среднемесячной номинальной заработной платы рассчитываются по сопоставимой совокупности организаций отчетного и предыдущих периодов.

Реальная заработная плата характеризует покупательную способность заработной платы в отчетном периоде в связи с изменением цен на потребительские товары и услуги по сравнению с базисным периодом. Для этого рассчитывается индекс реальной заработной платы путем деления индекса номинальной заработной платы на индекс потребительских цен за один и тот же временной период.

Оценка среднемесячной заработной платы за текущий период производится расчетным путем на основании отчетных данных предыдущего периода, динамического ряда темпов изменения данных соответствующего периода в предыдущие годы. При получении отчетных данных ранее опубликованные оценочные данные о среднемесячной заработной плате корректируются.

Просроченной задолженностью по заработной плате считаются фактически начисленные работникам суммы заработной платы, но не выплаченные в срок, установленный коллективным договором или договором на расчетно-кассовое обслуживание, заключенным с банком. Число дней задержки считается, начиная со следующего дня после истечения этого срока.

С февраля 2017г. данные разрабатываются в соответствии с ОКВЭД2 по следующим видам экономической деятельности: растениеводство и животноводство, охота и предоставление соответствующих услуг в этих областях; лесозаготовки; рыболовство и рыбоводство; добыча полезных ископаемых; обрабатывающая промышленность; обеспечение электрической энергией, газом и паром; кондиционирование воздуха; водоснабжение; водоотведение, организация сбора и утилизации отходов, деятельность по ликвидации загрязнений; строительство; транспорт; управление недвижимым имуществом за вознаграждение и на договорной основе; научные исследования и разработки; образование; деятельность в области здравоохранения и социальных услуг; деятельность в области культуры, искусства, отдыха и развлечений, теле- и радиовещания.

Средний размер назначенных пенсий определяется делением общей суммы назначенных пенсий на численность пенсионеров (по данным Пенсионного фонда Российской Федерации).

Реальный размер назначенных пенсий рассчитывается путем корректировки среднего размера назначенных пенсий на индекс потребительских цен за соответствующий временной период.

Фактический объем доходов, полученный населением в виде оплаты труда, пенсий, пособий, стипендий и т.п., за определенный период может быть выше или ниже начисленного на величину изменения задолженности по этим видам выплат.

Денежные расходы населения – расходы на покупку товаров и оплату услуг, обязательные платежи и разнообразные взносы (налоги и сборы, платежи по страхованию, взносы в общественные и кооперативные организации, проценты за кредиты и др.), на покупку иностранной валюты, а также сбережения.

Численность рабочей силы – лица в возрасте 15 лет и старше, которые в рассматриваемый период (обследуемую неделю) считаются занятыми или безработными.

Занятые – лица в возрасте 15 лет и старше, которые в обследуемую неделю выполняли любую деятельность (хотя бы один час в неделю), связанную с производством товаров или оказанием услуг за плату или прибыль. В численность занятых включаются также лица, временно отсутствовавшие на рабочем месте в течение короткого промежутка времени и сохранившие связь с рабочим местом во время отсутствия.

К **безработным** (в соответствии со стандартами Международной Организации Труда - МОТ) относятся лица в возрасте 15 лет и старше, которые в рассматриваемый период удовлетворяли одновременно следующим критериям: а) не имели работы (доходного занятия); б) занимались поиском работы в течение четырех недель, предшествующих обследуемой неделе, т.е. обращались в государственную или коммерческую службы занятости, использовали или помещали объявления в СМИ и Интернете, непосредственно обращались к администрации организации или работодателю, использовали личные связи или предпринимали шаги к организации собственного дела (поиск земли, зданий, машин и оборудования, сырья, финансовых ресурсов, обращение за разрешениями, лицензиями и т.п.); в) были готовы приступить к работе в течение обследуемой недели. Обучающиеся в образовательных учреждениях, пенсионеры и инвалиды учитывались в качестве безработных, если они не имели работы, занимались поиском работы и были готовы приступить к ней.

Безработные, зарегистрированные в государственных учреждениях службы занятости населения, – трудоспособные граждане, не имеющие работы и заработка (трудового дохода), проживающие на территории Российской Федерации, зарегистрированные в государственных учреждениях службы занятости населения по месту жительства в целях поиска подходящей работы, ищущие работу и готовые приступить к ней. Информация о численности безработных, получивших официальный статус в государственных учреждениях службы занятости населения, разрабатывается Федеральной службой по труду и занятости.

Уровень безработицы – отношение численности безработных к численности рабочей силы (занятых и безработных), рассчитанное в процентах.

Естественное движение населения – обобщенное название совокупности рождений и смертей, изменяющих численность населения так называемым естественным путем. К естественному движению населения относят также браки и разводы, хотя они не меняют численность населения, но учитываются в том же порядке, что и рождения и смерти.

Сведения о **рождениях, смертях, браках, разводах** получают на основании статистической разработки данных, содержащихся в записях актов о рождении, смерти, заключении и расторжении брака, составляемых органами записи актов гражданского состояния. В число родившихся включены только родившиеся живыми.

Источником информации о **причинах смерти** являются записи в медицинских свидетельствах о смерти, составляемых врачом относительно заболевания, несчастного случая, убийства, самоубийства и другого внешнего воздействия, послужившего причиной смерти, а также записи актов о смерти.

Общие коэффициенты рождаемости и смертности – отношение соответственно числа родившихся (живыми) и числа умерших к среднегодовой численности населения. Исчисляются на 1000 человек населения.

Коэффициент естественного прироста – разность общих коэффициентов рождаемости и смертности.

Общие коэффициенты брачности и разводимости – отношение числа зарегистрированных браков и разводов к среднегодовой численности населения. Исчисляются на 1000 человек населения.

Коэффициенты смертности по причинам смерти – отношение числа умерших от указанных причин смерти к среднегодовой численности населения. Исчисляются на 100000 человек населения.

Коэффициент младенческой смертности исчисляется как сумма двух составляющих, первая из которых – отношение числа умерших в возрасте до одного года из поколения родившихся в том году, для которого вычисляется коэффициент, к общему числу родившихся в том же году; а вторая – отношение числа умерших в возрасте до одного года из поколения родившихся в предыдущем году, к общему числу родившихся в предыдущем году. Исчисляется на 1000 родившихся живыми.