

2022 200

**СОЦИАЛЬНО-
ЭКОНОМИЧЕСКОЕ
ПОЛОЖЕНИЕ
ИРКУТСКОЙ
ОБЛАСТИ**

№5

Федеральная служба государственной статистики
*Территориальный орган Федеральной службы
государственной статистики по Иркутской области*

Составители:

отдел сводных статистических работ и общественных связей

Начальник отдела Шереметьева Н.П., ☎ 24 18 63

Ответственный исполнитель Паршина В.Э., ☎ 24 18 63

отдел информационно-статистических услуг

Начальник отдела Умпелева А.М., ☎ 33 36 86

Ответственный за верстку и оформление Матюшина Е.В., ☎ 33 36 86

В обзоре представлена комплексная оперативная информация о социально-экономическом положении Иркутской области в мае 2022 года.

Публикуются официальные статистические данные по производству товаров и услуг, строительству, сельскому хозяйству, потребительскому рынку, ценам, финансам, уровню жизни населения, рынку труда и другим показателям.

В таблицах, отражающих ежемесячную динамику, показатели за последний месяц в последующем выпуске обзора уточняются по данным ежемесячной статистической отчетности в соответствии с методикой разработки. Относительные показатели в этих таблицах отражены в сопоставимой структуре отчитывающихся предприятий и организаций.

В отдельных случаях незначительные расхождения между итогом и суммой слагаемых объясняются округлением данных.

В издании приняты условные обозначения:

<i>г.</i>	год	<i>м³</i>	кубический метр	<i>руб.</i>	рубль
<i>га</i>	гектар	<i>л</i>	литр	<i>т</i>	тонна
<i>Гкал</i>	гигакалория	<i>м²</i>	квадратный метр	<i>т-км</i>	тонно-километр
<i>дкл</i>	декалитр	<i>млн.</i>	миллион	<i>тыс.</i>	тысяча
<i>долл.</i>	доллар	<i>млрд.</i>	миллиард	<i>туб.</i>	тысяч условных банок
<i>ед.</i>	единица	<i>пасс.-км</i>	пассажиро-километр	<i>ц</i>	центнер
<i>кВт.ч</i>	киловатт-час	<i>п.п.</i>	процентных пункта	<i>чел.</i>	человек
<i>кг</i>	килограмм	<i>р.</i>	раз	<i>шт.</i>	штука
-	явление отсутствует				
...	данных не имеется				
х	сопоставление невозможно				
0,0	небольшая величина				
К	данные не публикуются в целях обеспечения конфиденциальности первичных статистических данных, полученных от организаций, в соответствии с Федеральным законом от 29.11.07 №282-ФЗ (ст.4, п.5; ст.9, п.1), в том числе недопущения косвенного раскрытия информации о хозяйствующих субъектах.				

ОСНОВНЫЕ ЭКОНОМИЧЕСКИЕ И СОЦИАЛЬНЫЕ ПОКАЗАТЕЛИ	3
ПРОИЗВОДСТВО ТОВАРОВ И УСЛУГ	5
ПРОМЫШЛЕННОЕ ПРОИЗВОДСТВО	5
<i>Добыча полезных ископаемых</i>	<i>6</i>
<i>Обрабатывающие производства</i>	<i>7</i>
<i>Обеспечение электрической энергией, газом и паром; кондиционирование воздуха</i>	<i>9</i>
<i>Водоснабжение, водоотведение, организация сбора и утилизации отходов, деятельность по ликвидации загрязнений</i>	<i>10</i>
СЕЛЬСКОЕ ХОЗЯЙСТВО	12
СТРОИТЕЛЬСТВО	15
ТРАНСПОРТ	18
РЫНКИ ТОВАРОВ И УСЛУГ.....	19
РОЗНИЧНАЯ ТОРГОВЛЯ	19
ЦЕНЫ.....	23
ИЗМЕНЕНИЕ ЦЕН ПО СЕКТОРАМ ЭКОНОМИКИ	23
ПОТРЕБИТЕЛЬСКИЕ ЦЕНЫ	24
ЦЕНЫ ПРОИЗВОДИТЕЛЕЙ	29
<i>Индексы цен производителей промышленных товаров</i>	<i>29</i>
<i>Индексы тарифов на грузовые перевозки</i>	<i>31</i>
ПРОСРОЧЕННАЯ КРЕДИТОРСКАЯ ЗАДОЛЖЕННОСТЬ ОРГАНИЗАЦИЙ.....	32
УРОВЕНЬ ЖИЗНИ НАСЕЛЕНИЯ	34
<i>Заработная плата</i>	<i>34</i>
ЗАНЯТОСТЬ И БЕЗРАБОТИЦА	40
ДЕМОГРАФИЯ.....	46
МЕТОДОЛОГИЧЕСКИЕ ПОЯСНЕНИЯ	47

ОСНОВНЫЕ ЭКОНОМИЧЕСКИЕ И СОЦИАЛЬНЫЕ ПОКАЗАТЕЛИ

СВОДНЫЕ ИТОГИ

млн. рублей

	2022		В % к соответст- вующему периоду предыдущего года		Справочно январь-май 2021 в % к январю-маю 2020
	май	январь-май	май	январь- май	
Индекс производства	x	x	100,8	107,1	99,5
Объем отгруженных товаров собственного производства, выполненных работ и услуг собственными силами, по видам экономической деятельности ¹⁾ :					
добыча полезных ископаемых	67328,3	532131,2	111,3	2,0р.	135,9
обрабатывающие производства	58741,6	306150,4	91,5	125,8	127,5
обеспечение электрической энергией, газом и паром; кондиционирование воздуха	12507,6	74418,2	118,7	113,0	109,8
водоснабжение; водоотведение, организация сбора и утилизация отходов, деятельность по ликвидации загрязнений	2125,2	10127,0	86,6	95,4	178,1
Индексы цен производителей промышленных товаров ²⁾	x	x	134,7	149,7	124,9
Объем работ, выполненных по виду деятельности "Строительство"	24676,4	116556,1	105,4	126,6	2,1р.
Ввод в действие жилых домов ³⁾ , тыс. кв. м общей площади	61,2	539,0	76,3	108,7	187,7
Производство продукции сельского хозяйства в хозяйствах всех категорий:					
скота и птица на убой (в живом весе), тыс. тонн	9,6	44,2	107,7	105,9	98,0
молока, тыс. тонн	50,9	161,9	99,0	98,8	102,1
яиц, млн. штук	84,4	407,2	96,0	97,5	100,7

	2022		В % к соответствующему периоду предыдущего года		Справочно январь-май 2021 в % к январю-маю 2020
	май	январь-май	май	январь-май	
Оборот розничной торговли	43887,1	220585,2	96,2	105,4	110,6
Оборот общественного питания	2338,6	9435,8	128,2	109,3	142,5
Объем платных услуг населению	11704,4	56618,9	108,9	105,4	114,9
Сводный индекс потребительских цен	x	x	118,5	114,7	103,6
Средняя численность занятых в экономике ⁵⁾ , тыс. человек	744,4	738,9	101,7	101,3	100,1
Численность незанятых трудоспособных граждан, зарегистрированных в службе занятости, на конец периода, человек	15041	x	68,6	x	54,9
из них имеют статус безработного	11040	x	70,8	x	47,6
Начисленная средняя заработная плата одного работника ⁵⁾ :					
номинальная, рублей	61912,1	59225,5	118,1	117,0	105,9
реальная	x	x	99,3	102,8	99,8

¹⁾ В фактических отпускных ценах без налога на добавленную стоимость, акцизов и других аналогичных обязательных платежей, по кругу предприятий, фактически осуществляющих деятельность по данному виду.

²⁾ На товары, предназначенные для реализации на внутреннем рынке.

³⁾ Без учета домов, построенных в садоводствах.

⁴⁾ Данные за апрель и январь-апрель.

ПРОИЗВОДСТВО ТОВАРОВ И УСЛУГ

ПРОМЫШЛЕННОЕ ПРОИЗВОДСТВО

Индекс промышленного производства в мае 2022г. по сравнению с соответствующим периодом предыдущего года составил 100,8%, в январе-мае 2022г. – 107,1%.

Индексы промышленного производства

	В % к ¹⁾	
	предыдущему периоду	соответствующему периоду предыдущего года
2021г.		
январь	87,8	97,8
февраль	96,6	90,0
март	115,2	104,1
I квартал	х	99,8
апрель	88,6	94,1
май	106,1	104,0
январь-май	х	99,5
июнь	98,1	100,5
I полугодие	х	99,8
июль	101,0	102,8
август	106,4	106,3
сентябрь	95,1	101,2
9 месяцев	х	101,0
октябрь	106,5	110,2
ноябрь	98,6	107,6
декабрь	106,8	106,0
Год	х	102,8
2022г.		
январь	97,2	115,6
февраль	87,8	104,4
март	113,3	104,0
I квартал	х	109,2
апрель	90,4	106,8
май	99,9	100,8
январь-май	х	107,1

¹⁾ В этой и последующих таблицах данные по месяцам и периодам 2021 года уточнены в соответствии с регламентом разработки и публикации данных по производству и отгрузке продукции и динамике промышленного производства (приказ Росстата от 18.08.2020г. № 470).

ДОБЫЧА ПОЛЕЗНЫХ ИСКОПАЕМЫХ

Индекс производства по виду деятельности «Добыча полезных ископаемых» в мае 2022г. по сравнению с соответствующим периодом предыдущего года составил 98,6%, в январе-мае 2022г. – 107,6%.

Динамика добычи полезных ископаемых

	Индекс производства в % к	
	предыдущему периоду	соответствующему периоду предыдущего года
2021г.		
январь	91,5	89,5
февраль	95,2	90,0
март	124,3	103,4
I квартал	х	94,5
апрель	86,7	88,4
май	109,7	105,5
январь-май	х	95,3
июнь	101,4	106,4
I полугодие	х	97,1
июль	101,9	103,2
август	106,6	109,0
сентябрь	91,1	99,4
9 месяцев	х	99,4
октябрь	106,7	112,9
ноябрь	96,3	110,0
декабрь	103,3	114,3
Год	х	102,6
2022г.		
январь	99,7	121,7
февраль	85,4	108,2
март	113,0	100,5
I квартал	х	111,7
апрель	89,4	104,9
май	103,2	98,6
январь-май	х	107,6

Индексы производства по основным видам добывающих производств

	Май 2022 в % к		Январь-май 2022 в % к январю-маю 2021
	апрелю 2022	маю 2021	
Добыча полезных ископаемых	103,2	98,6	107,6
из них:			
добыча угля	111,6	117,5	101,0
добыча сырой нефти и природного газа	97,3	95,3	105,7
добыча металлических руд	157,3	100,6	114,0
добыча прочих полезных ископаемых	89,4	128,0	132,3

ОБРАБАТЫВАЮЩИЕ ПРОИЗВОДСТВА

Индекс производства по виду деятельности «Обрабатывающие производства» в мае 2022г. по сравнению с соответствующим периодом предыдущего года составил 102,8%, в январе-мае 2022г. – 106,5%.

Динамика по обрабатывающим производствам

	Индекс производства в % к	
	предыдущему периоду	соответствующему периоду предыдущего года
2021г.		
январь	73,7	108,1
февраль	104,7	109,4
март	107,3	104,8
I квартал	x	107,5
апрель	94,2	101,1
май	101,7	96,3
январь-май	x	103,9
июнь	95,7	85,9
I полугодие	x	100,7
июль	95,9	97,6
август	108,6	99,0
сентябрь	100,9	99,8
9 месяцев	x	100,1
октябрь	103,2	105,1
ноябрь	98,2	101,3
декабрь	114,3	93,6
Год	x	100,0
2022г.		
январь	87,6	110,0
февраль	95,1	99,9
март	119,2	111,1
I квартал	x	107,1
апрель	92,4	108,8
май	96,0	102,8
январь-май	x	106,5

Индексы производства по основным видам обрабатывающих производств

	Май 2022 в % к		Январь-май 2022 в % к январю-маю 2021
	апрелю 2022	маю 2021	
Обрабатывающие производства	96,0	102,8	106,5
из них:			
производство пищевых продуктов	109,5	102,9	101,6
производство напитков	107,5	100,4	100,0
производство текстильных изделий	75,5	121,8	121,2
производство одежды	70,7	91,6	108,9
производство кожи и изделий из кожи	149,1	109,4	94,1
обработка древесины и производство изделий из дерева и пробки, кроме мебели	95,5	96,7	97,5
производство бумаги и бумажных изделий	93,3	88,3	99,0
деятельность полиграфическая и копирование носителей информации	96,0	64,8	71,6
производство кокса и нефтепродуктов	91,8	72,4	90,1
производство химических веществ и химических продуктов	91,0	97,6	93,8
производство лекарственных средств и материалов, применяемых в медицинских целях	101,2	129,4	144,8
производство резиновых и пластмассовых изделий	95,0	110,0	110,9
производство прочей неметаллической минеральной продукции	99,3	2,3р.	2,4р.
производство металлургическое	103,6	102,4	102,9
производство готовых металлических изделий, кроме машин и оборудования	102,0	74,4	59,9
производство компьютеров, электронных и оптических изделий	100,3	123,9	99,9
производство электрического оборудования	80,7	77,6	86,2
производство машин и оборудования, не включенных в другие группировки	107,0	2,4р.	149,7
производство автотранспортных средств, прицепов и полуприцепов	60,3	125,8	162,6
производство прочих транспортных средств и оборудования	79,2	113,1	118,4
производство мебели	76,1	94,6	124,5
производство прочих готовых изделий	86,8	116,9	107,2
ремонт и монтаж машин и оборудования	109,8	87,1	89,1

ОБЕСПЕЧЕНИЕ ЭЛЕКТРИЧЕСКОЙ ЭНЕРГИЕЙ, ГАЗОМ И ПАРОМ; КОНДИЦИОНИРОВАНИЕ ВОЗДУХА

Индекс производства по виду деятельности «Обеспечение электрической энергией, газом и паром; кондиционирование воздуха» в мае 2022г. по сравнению с соответствующим периодом предыдущего года составил 110,3%, в январе-мае 2022г. – 106,6%.

Динамика производства по виду деятельности «Обеспечение электрической энергией, газом и паром; кондиционирование воздуха»

	Индекс производства в % к	
	предыдущему периоду	соответствующему периоду предыдущего года
2021г.		
январь	103,2	117,0
февраль	87,9	104,7
март	95,8	103,0
I квартал	х	108,3
апрель	83,7	107,3
май	97,2	110,3
апрель-май	х	108,5
июнь	83,8	101,6
I полугодие	х	107,6
июль	110,5	109,6
август	100,9	105,7
сентябрь	107,2	112,8
9 месяцев	х	108,1
октябрь	114,4	106,6
ноябрь	112,4	107,6
декабрь	108,9	99,2
Год	х	106,9
2022г.		
январь	108,6	104,4
февраль	84,5	100,4
март	100,6	105,5
I квартал	х	103,4
апрель	91,4	115,2
май	93,1	110,3
январь-май	х	106,6

**Индексы производства по основным видам деятельности
«Обеспечение электрической энергией,
газом и паром; кондиционирование воздуха»**

	<i>Май 2022 в % к</i>		<i>Январь-май 2022 в % к январю-маю 2021</i>
	<i>апрелю 2022</i>	<i>маю 2021</i>	
Обеспечение электрической энергией, газом и паром; кондиционирование воздуха	93,1	110,3	106,6
из него:			
производство, передача и распределение электроэнергии	96,6	114,2	108,8
производство и распределение газообразного топлива	83,1	71,7	82,7
производство, передача и распределение пара и горячей воды; кондиционирование воздуха	72,7	87,5	96,5

**ВОДОСНАБЖЕНИЕ, ВОДООТВЕДЕНИЕ,
ОРГАНИЗАЦИЯ СБОРА И УТИЛИЗАЦИИ ОТХОДОВ,
ДЕЯТЕЛЬНОСТЬ ПО ЛИКВИДАЦИИ ЗАГРЯЗНЕНИЙ**

Индекс производства по виду деятельности «Водоснабжение, водоотведение, организация сбора и утилизации отходов, деятельность по ликвидации загрязнений» в мае 2022г. по сравнению с соответствующим периодом предыдущего года составил 90,5%, в январе-мае 2022г. – 103,5%.

**Динамика по виду деятельности «Водоснабжение, водоотведение,
организация сбора и утилизации отходов,
деятельность по ликвидации загрязнений»**

	<i>Индекс производства в % к</i>	
	<i>предыдущему периоду</i>	<i>соответствующему периоду предыдущего года</i>
2021г.		
январь	94,2	125,0
февраль	106,0	138,9
март	104,6	143,1
I квартал	х	135,5
апрель	109,5	157,5
май	108,0	166,9
январь-май	х	146,2
июнь	99,4	171,3
I полугодие	х	153,6
июль	94,0	151,9

	<i>Индекс производства в % к</i>	
	<i>предыдущему периоду</i>	<i>соответствующему периоду предыдущего года</i>
август	100,5	140,5
сентябрь	96,4	138,3
9 месяцев	x	149,1
октябрь	98,6	127,6
ноябрь	100,3	129,2
декабрь	102,3	123,8
Год	x	142,9
2022г.		
январь	80,5	99,9
февраль	94,4	88,0
март	136,1	113,7
I квартал	x	100,8
апрель	87,6	88,8
май	102,7	90,5
январь-май	x	103,5

**Индексы производства по основным видам деятельности
«Водоснабжение, водоотведение, организация сбора и утилизации
отходов, деятельность по ликвидации загрязнений»**

	<i>Май 2022 в % к</i>		<i>Январь-май 2022 в % к январю-маю 2021</i>
	<i>апрелю 2022</i>	<i>маю 2021</i>	
Водоснабжение, водоотведение, организация сбора и утилизации отходов, деятельность по ликвидации загрязнений	102,7	90,5	103,5
в том числе:			
забор, очистка и распределение воды	99,1	100,5	97,4
сбор и обработка сточных вод	106,3	96,1	95,6
сбор, обработка и утилизация отходов; обработка вторичного сырья	103,2	86,3	108,4

СЕЛЬСКОЕ ХОЗЯЙСТВО

Производство сельскохозяйственной продукции

Динамика производства продукции сельского хозяйства

	В % к	
	предыдущему периоду	соответствующему периоду предыдущего года
2021г.		
I квартал	33,4	101,5
II квартал	134,0	99,0
III квартал	3,1р.	95,8
IV квартал	83,3	109,5
2022г.		
I квартал	31,5	100,6

Животноводство

На 1 июня 2022г. в хозяйствах всех сельхозпроизводителей по сравнению с соответствующим периодом предыдущего года поголовье птицы увеличилось на 3,4%, овец и коз – на 0,9%. Наличие крупного рогатого скота уменьшилось на 1,8% (из него коров – на 1,4%), свиней – на 1,2%.

Динамика поголовья скота в хозяйствах всех категорий

на конец месяца; в процентах

	Крупный рогатый скот		из него коровы		Свиньи		Овцы и козы		Птица	
	к предыдущему периоду	к соответствующему периоду предыдущего года	к предыдущему периоду	к соответствующему периоду предыдущего года	к предыдущему периоду	к соответствующему периоду предыдущего года	к предыдущему периоду	к соответствующему периоду предыдущего года	к предыдущему периоду	к соответствующему периоду предыдущего года
2021г.										
январь	102,5	105,2	101,5	105,2	106,6	99,5	103,3	100,4	99,7	98,6
февраль	103,7	105,7	100,6	105,2	104,4	100,5	97,3	95,5	100,7	102,0
март	103,5	105,7	102,3	105,5	102,7	101,4	104,9	96,0	99,4	102,1
апрель	104,8	104,9	102,4	105,0	108,0	101,2	104,3	95,9	101,7	100,4
май	109,3	104,6	101,8	104,6	102,4	99,2	100,6	97,2	102,1	100,6
июнь	99,8	104,4	100,5	104,6	99,5	98,6	102,1	97,2	100,9	99,4
июль	99,7	105,0	99,5	104,6	97,4	96,7	99,1	96,9	103,8	101,9

	Крупный рогатый скот		из него коровы		Свиньи		Овцы и козы		Птица	
	к предыду-щему периоду	к соот-ветст-вующе-му периоду преды-дущего года	к предыду-щему периоду	к соот-ветст-вующе-му периоду преды-дущего года	к предыду-щему периоду	к соот-ветст-вующе-му периоду преды-дущего года	к предыду-щему периоду	к соот-ветст-вующе-му периоду преды-дущего года	к предыду-щему периоду	к соот-ветст-вующе-му периоду преды-дущего года
август	96,8	103,4	98,0	102,9	95,4	92,1	95,9	95,3	100,3	98,4
сентябрь	97,8	103,5	98,4	102,4	97,8	92,4	102,0	98,6	99,0	100,9
октябрь	98,6	103,5	99,2	102,3	96,1	93,4	97,2	97,9	101,6	101,3
ноябрь	90,5	103,5	99,0	102,5	96,0	94,8	95,8	97,6	97,6	101,5
декабрь	93,7	98,9	96,8	99,1	94,2	98,1	94,0	99,6	101,0	100,5
2022г.										
январь	100,8	97,8	100,5	98,8	103,1	96,0	108,1	100,2	101,5	102,4
февраль	104,5	98,5	100,7	98,9	104,8	96,4	97,5	100,5	100,4	100,8
март	103,4	98,5	102,3	98,8	103,5	97,2	104,7	100,3	100,6	104,1
апрель	104,6	98,3	101,8	98,3	108,0	97,2	105,1	101,0	99,0	103,5
май	109,2	98,2	100,7	98,6	103,7	98,8	100,6	100,9	101,5	103,4

В сельскохозяйственных организациях наличие птицы увеличилось на 3,9%, овец и коз – на 4,2, свиней – на 1,5%. поголовье лошадей сократилось на 10,1%, КРС – на 5,5%.

Наличие скота и птицы по состоянию на 1 июня

тысяч голов

	Хозяйства всех категорий			в том числе сельхозорганизации		
	2022	2021	2022 в % к 2021	2022	2021	2022 в % к 2021
Крупный рогатый скот	375,0	382,1	98,2	60,8	64,4	94,5
из него коровы	146,3	148,3	98,6	25,5	26,7	95,3
Свиньи	216,1	218,7	98,8	109,8	108,2	101,5
Овцы и козы	115,0	113,9	100,9	2,1	2,0	104,2
Лошади	2,4	2,7	89,9
Птица	7626,2	7377,3	103,4	6736,7	6481,7	103,9

К началу июня 2022г. в **хозяйствах населения** было сосредоточено 56,4% областного поголовья крупного рогатого скота, 45,3 – свиней, 69,7% – овец и коз (к началу июня 2021г. – соответственно 56,0%, 45,0 и 72,1%). На **крестьянские (фермерские) хозяйства** приходилось 27,4% поголовья крупного рогатого скота (на 1 июня 2021г. – 27,2%), 3,9 – свиней (5,5), 28,4% – овец и коз (26,2%).

Доля хозяйств населения и фермеров в общем производстве молока составила 65,7%, мяса – 16,1, яиц – 8,1%; сельхозорганизаций – соответственно 34,3, 83,9, 91,9%.

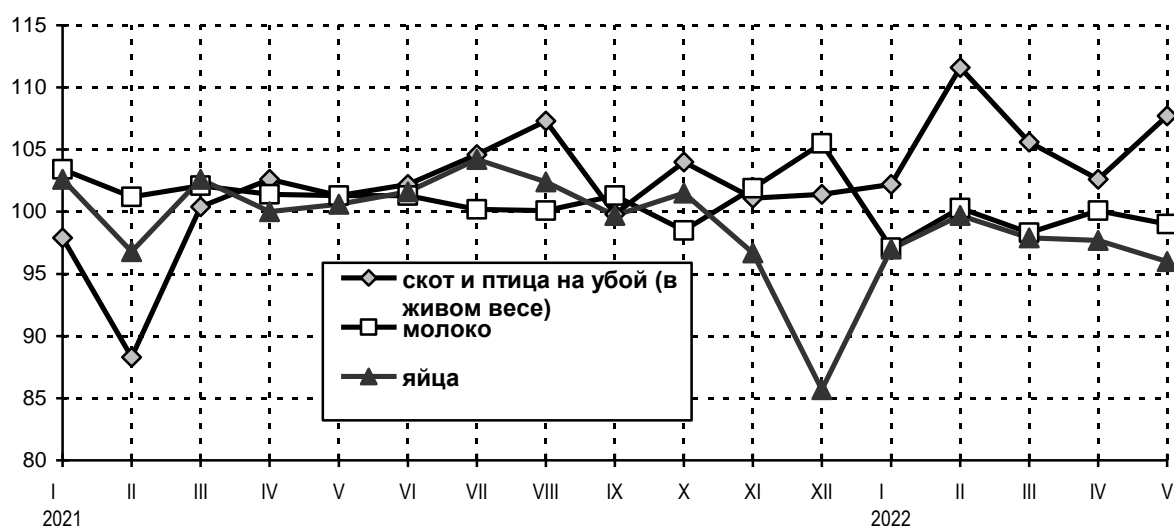
Производство основных видов продукции животноводства в январе-мае 2022 года

ТЫСЯЧ ТОНН

	Хозяйства всех категорий			в том числе сельхозорганизации		
	2022	в % к 2021	Справочно 2021 в % 2020	2022	в % к 2021	Справочно 2021 в % 2020
Скот и птица на убой (в живом весе)	44,2	105,9	98,0	37,1	107,3	96,6
из них:						
крупный рогатый скот	7,8	98,4	111,4	2,7	95,6	117,4
свиньи	11,0	115,0	93,0	9,7	118,0	92,2
овцы и козы	0,5	101,6	95,2	0,0	119,5	91,8
птица	24,8	104,8	96,3	24,7	104,8	96,3
лошади	0,2	112,2	96,3	0,0	162,2	58,3
Молоко	161,9	98,8	102,1	55,6	96,7	104,3
Яйца, млн. штук	407,2	97,5	100,7	374,3	97,4	100,5

В хозяйствах всех категорий произведено скота и птицы на убой (в живом весе) на 5,9% больше, чем в январе-мае 2021г., молока – меньше на 1,2%, яиц – 2,5%.

Производство продуктов животноводства в хозяйствах всех категорий (в % к соответствующему месяцу предыдущего года)



В сельскохозяйственных организациях производство скота и птицы на убой (в живом весе) увеличилось по сравнению с январем-маем 2021г. на 7,3%, молока уменьшилось на 3,3, яиц – на 2,6%.

Уменьшился удельный вес птицы в общем производстве скота и птицы на убой – 56,0% против 56,6% за январь-май 2021г. (в сельхозорганизациях – 66,5% против 68,1%).

В сельскохозяйственных организациях на одну корову надоедено в среднем 2664 кг молока, что на 3,9% больше, чем год назад. Средняя яйценоскость кур-несушек увеличилась на 4,3% и составила 145 штук.

СТРОИТЕЛЬСТВО

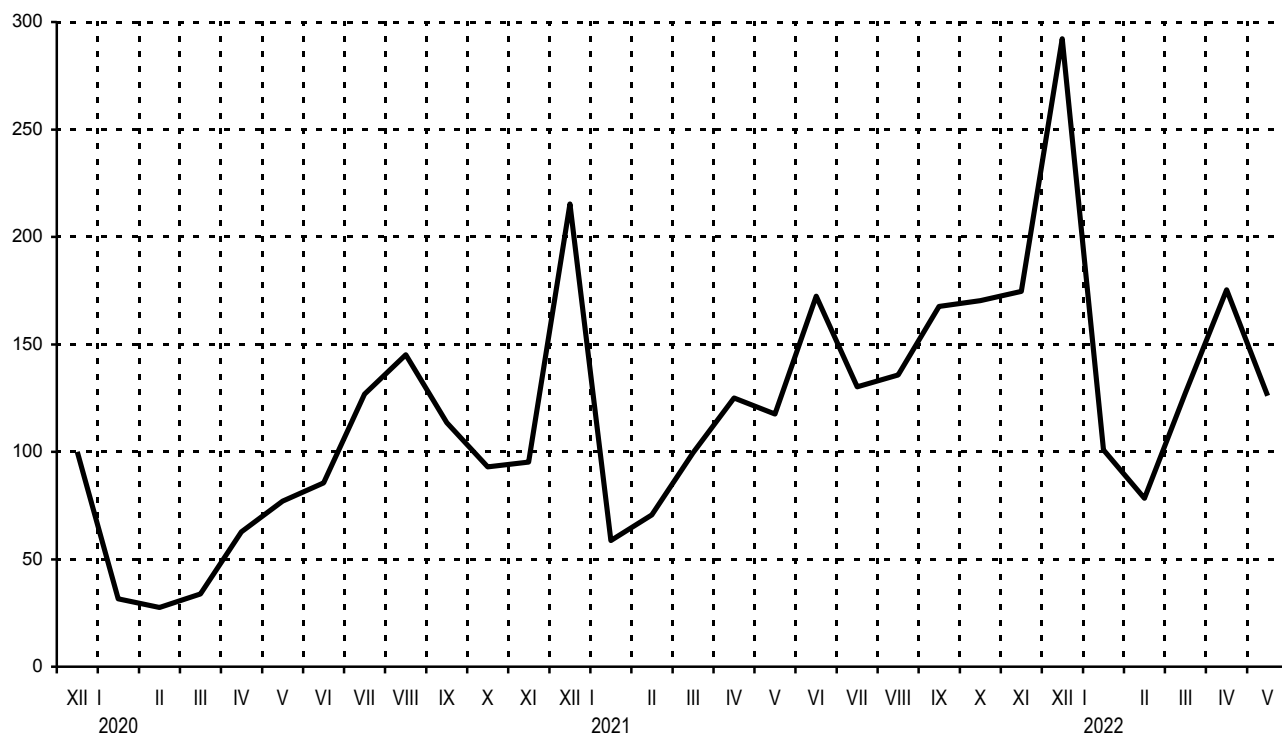
Строительная деятельность. Объем работ, выполненных по виду деятельности “строительство”, в мае 2022г. составил 24,7 млрд. рублей или 105,4% к маю 2021г., в январе-мае – 116,6 млрд. рублей (126,6%)

Динамика объема работ, выполненных по виду деятельности “строительство”¹⁾

	Млн. рублей	В % к	
		предыдущему периоду	соответствующему периоду предыдущего года
2021г.			
январь	8903,6	27,9	189,7
февраль	10846,2	120,3	2,6р.
март	15509,0	141,1	3,0р.
I квартал	35258,8	58,0	2,5р.
апрель	19774,3	125,5	2,0р.
май	19039,8	94,0	156,0
январь-май	74072,9	х	2,1р.
июнь	28689,6	146,7	2,1р.
II квартал	67503,7	181,4	188,4
I полугодие	102762,5	х	2,1р.
июль	22258,3	75,5	105,0
август	23642,3	104,3	95,7
сентябрь	29511,3	123,5	151,1
III квартал	75411,9	104,5	115,1
9 месяцев	178174,4	х	156,6
октябрь	30462,9	101,6	187,3
ноябрь	31762,0	102,6	187,8
декабрь	54005,1	167,3	138,8
IV квартал	116230,0	146,9	161,6
Год	294404,4	х	158,4
2022г.			
январь	18849,3	33,8	168,3
февраль	14803,5	77,7	108,6
март	24263,9	162,4	125,1
I квартал	57916,7	47,1	131,2
апрель	33963,0	138,0	137,9
май	24676,4	71,9	105,4
январь-май	116556,1	х	126,6

¹⁾ Индекс физического объема отражается в сопоставимых ценах. Данные за 2021г. пересчитаны в связи с изменением коэффициента досчета

**Динамика объема работ,
выполненных по виду деятельности «Строительство»
(в % к декабрю 2019 года)**



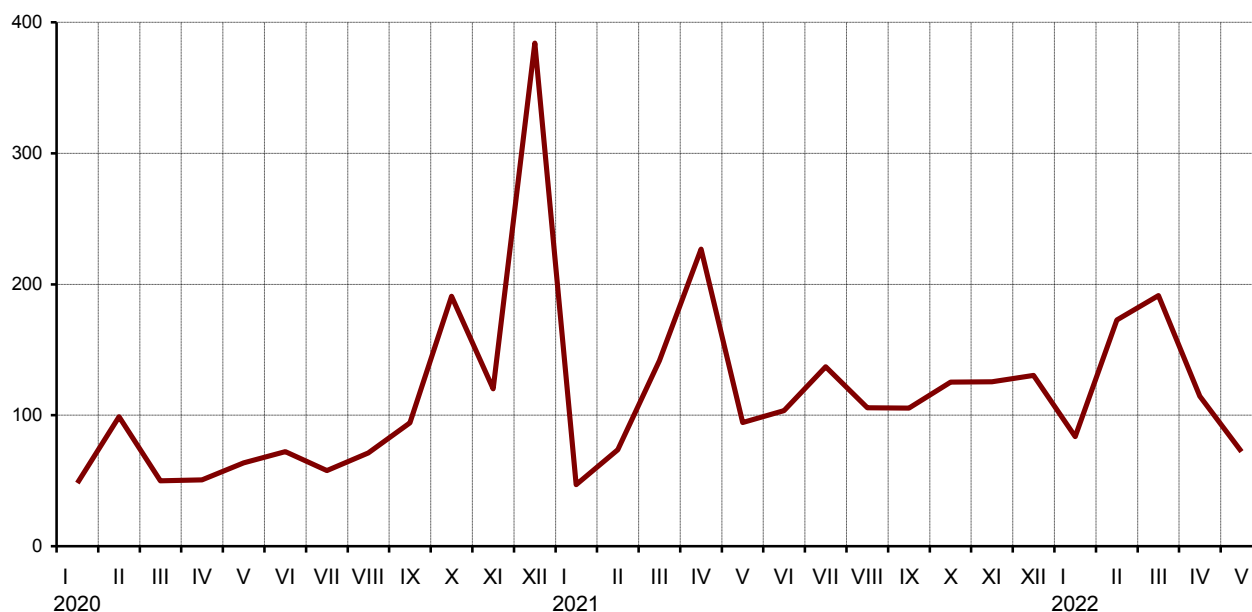
Жилищное строительство. В январе-мае 2022г. в Иркутской области построено 5713 квартир (в январе-мае 2021г. – 5917).

Динамика ввода в действие жилых домов

	Введено общей (полезной) площади, тыс. м ²	В % к	
		предыдущему периоду	соответствующему периоду предыдущего года
2021г.			
январь	39,9	12,2	97,6
февраль	62,6	157,1	74,5
март	120,4	192,3	2,8р.
I квартал	222,9	37,7	133,3
апрель	192,7	160,0	4,5р.
май	80,2	41,6	148,7
январь-май	495,8	х	187,7
июнь	88,0	109,7	143,5
II квартал	360,9	161,9	2,3р.
I полугодие	583,8	х	179,3
июль	116,5	132,3	2,4р.
август	89,7	77,0	148,4

	Введено общей (полезной) площади, тыс. м ²	В % к	
		предыдущему периоду	соответствующему периоду предыдущего года
сентябрь	89,7	99,9	112,0
III квартал	295,9	82,0	156,0
9 месяцев	879,7	х	170,8
октябрь	106,5	118,8	65,7
ноябрь	106,8	100,2	104,6
декабрь	110,8	103,7	33,9
IV квартал	324,1	109,5	54,9
Год	1203,8	х	108,9
2022г.			
январь	71,0	64,1	178,2
февраль	146,7	2,1р.	2,3р.
март	162,7	110,9	135,1
I квартал	380,4	117,4	170,6
апрель	97,4	59,9	50,5
май	61,2	62,9	76,3
январь-май	539,0	х	108,7

Динамика ввода в действие жилых домов (в % к среднемесячному уровню 2019 года)



Сдача жилья в эксплуатацию осуществлялась во всех городских округах и муниципальных районах, кроме Мамско-Чуйского. На долю индивидуальных застройщиков приходится 74% введенного жилья.

ТРАНСПОРТ

В январе-мае 2022г. автомобильным транспортом было перевезено 42084,1 тыс. человек, что на 2,0% больше, чем год назад, пассажирооборот составил 629,7 млн. пасс-км (107,0% к уровню предыдущего года).

Динамика перевозки пассажиров и пассажирооборота автомобильного транспорта¹⁾

	Перевезено пассажиров			Пассажирооборот		
	тыс. человек	в % к		млн. пасс. -км	в % к	
		преды- дущему периоду	соответст- вующему периоду предыдущего года		преды- дущему периоду	соответс- твующему периоду предыду- щего года
2021г.						
январь	7315,4	82,3	67,1	102,6	90,5	64,1
февраль	7880,2	107,7	67,6	105,1	102,4	64,6
март	8593,1	109,0	75,2	118,3	112,6	75,5
I квартал	23788,7	93,6	70,0	325,9	99,4	68,0
апрель	8994,0	104,7	165,4	122,3	103,4	163,5
май	8493,0	94,4	145,6	140,0	114,5	166,9
январь-май	41275,7	х	91,2	588,3	х	92,2
июнь	8470,4	99,7	110,2	137,9	98,5	126,7
II квартал	25957,4	109,1	136,9	400,2	122,8	149,6
I полугодие	49746,1	х	94,0	726,2	х	97,2
июль	7878,6	93,0	99,6	134,9	97,8	108,6
август	7864,0	99,8	94,3	146,8	108,8	109,0
сентябрь	8056,2	102,4	90,2	132,8	90,5	100,9
III квартал	23798,8	91,7	94,5	414,6	103,6	106,1
9 месяцев	73544,9	х	94,1	1140,7	х	100,3
октябрь	8637,2	107,2	99,5	134,9	101,6	120,6
ноябрь	8190,4	94,8	104,2	128,2	95,0	124,7
декабрь	8529,0	104,1	96,0	130,9	102,1	115,5
IV квартал	25356,6	106,5	99,7	394,0	95,1	120,1
Год	98901,5	х	95,5	1534,7	х	104,7
2022г.						
январь	7747,4	90,8	105,9	115,5	88,3	112,6
февраль	8296,6	107,1	105,3	117,4	101,6	111,7
март	8736,4	105,3	101,7	130,6	111,3	110,4
I квартал	24780,4	97,7	104,2	363,6	92,3	111,5
апрель	8916,3	102,1	99,1	130,0	99,5	106,3
май	8387,4	94,1	98,8	136,1	104,6	97,2
январь-май	42084,1	х	102,0	629,7	х	107,0

¹⁾ Данные за 2022г. оперативные, за 2021г. уточнены по итогам годовой отчетности

РЫНКИ ТОВАРОВ И УСЛУГ

РОЗНИЧНАЯ ТОРГОВЛЯ

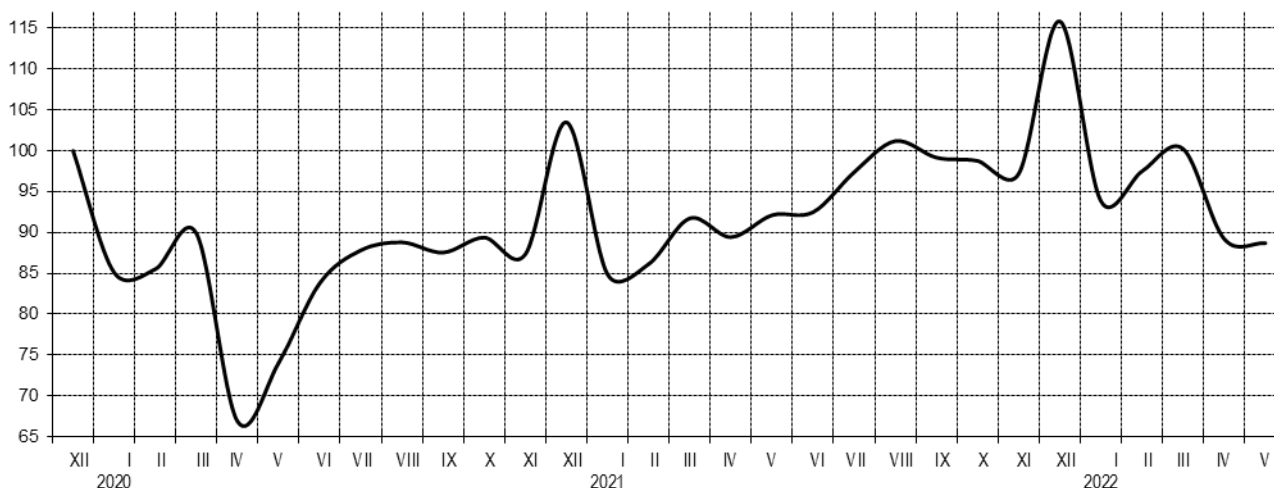
Оборот розничной торговли в январе-мае 2022г. составил 220,6 млрд. рублей, 105,4% к соответствующему периоду 2021г. в сопоставимых ценах (в январе-мае 2021г. – 178,9 млрд. рублей или 110,6%).

Динамика оборота розничной торговли¹⁾

	Млн. рублей	В % к	
		предыдущему периоду	к соответствующему периоду предыдущего года
2021г.			
январь	33527,2	82,0	99,6
февраль	34425,3	101,5	100,5
март	36941,3	106,5	101,9
I квартал	104893,9	93,8	100,7
апрель	36319,8	97,5	133,3
май	37684,5	103,0	124,5
январь-май	178898,3	х	110,6
июнь	37853,1	100,4	110,4
II квартал	111857,5	104,3	121,8
I полугодие	216751,4	х	110,6
июль	40020,9	105,3	110,9
август	41810,2	103,9	113,9
сентябрь	41302,9	98,0	113,2
III квартал	123133,9	108,6	112,7
9 месяцев	339885,3	х	111,3
октябрь	41758,6	99,6	110,4
ноябрь	41592,6	98,4	111,2
декабрь	50058,6	119,2	111,8
IV квартал	133409,8	104,7	111,2
Год	473295,1	х	111,3
2022г.			
январь	40967,5	81,0	110,4
февраль	43191,5	103,9	112,9
март	48485,7	102,8	109,0
I квартал	132644,7	93,5	110,7
апрель	44053,4	89,0	99,6
май	43887,1	99,4	96,2
январь-май	220585,2	х	105,4

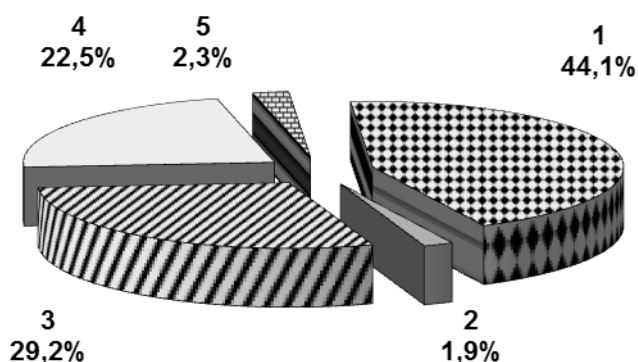
¹⁾ Данные за предыдущие месяцы регулярно уточняются по итогам годовых обследований хозяйствующих субъектов, квартальных обследований малых предприятий и розничных рынков и уточнений оперативных данных, полученных от организаций, не относящихся к субъектам малого предпринимательства.

Динамика оборота розничной торговли (в % к декабрю 2019 года)



Оборот розничной торговли на 97,7% формировался **торгующими организациями и индивидуальными предпринимателями**, осуществляющими деятельность в стационарной торговой сети (вне рынка), доля **розничных рынков и ярмарок** составила 2,3% (в январе-мае 2021г. – 96,8 и 3,2% соответственно).

Формирование оборота розничной торговли в январе-мае 2022 года



1 - коммерческие предприятия, не относящиеся к субъектам малого и среднего предпринимательства

2 - субъекты среднего предпринимательства

3 - малые предприятия (включая микропредприятия)

4 - индивидуальные предприниматели, реализующие товары вне рынка и ярмарки

5 - розничные рынки и ярмарки

Оборот розничной торговли торгующих организаций и продажа на розничных рынках и ярмарках

	Май 2022, млн. руб.	В % к		Январь-май 2022 в % к январю- маю 2021	Справочно		
		маю 2021	апрелю 2022		май 2021		январь- май 2021 в % к январю- маю 2020
					маю 2020	апрелю 2021	
Всего	43887,1	96,2	99,4	105,4	124,5	103,0	110,6
в том числе:							
торгующие организации и индивидуальные предприниматели вне рынка	42530,4	96,4	99,4	106,3	125,2	103,1	111,5
розничные рынки и ярмарки	1356,7	99,1	100,0	78,4	103,6	100,0	87,8

В структуре оборота розничной торговли удельный вес **пищевых продуктов, напитков и табачных изделий** составил 48,8%, **непродовольственных товаров** – 51,2%, в январе-мае 2021г. – 48,7% и 51,3%.

**Динамика оборота розничной торговли
пищевыми продуктами, включая напитки,
и табачными изделиями, непродовольственными товарами**

	Пищевые продукты, включая напитки, и табачные изделия			Непродовольственные товары		
	млн. рублей	в % к		млн. рублей	в % к	
		преды- дущему периоду	соответ- ствующему периоду предыду- щего года		преды- дущему периоду	соответ- ствующему периоду предыду- щего года
2021г.						
январь	16162,4	83,9	100,6	17364,8	80,4	98,6
февраль	16747,5	101,8	102,0	17677,8	101,2	99,2
март	17614,3	104,6	102,0	19327,1	108,2	101,7
I квартал	50524,1	97,1	101,6	54369,7	88,4	99,9
апрель	17003,4	95,7	107,4	19316,5	99,2	1,7р.
май	19009,9	111,2	116,7	18674,6	95,7	133,6
январь-май	86537,4	х	100,0	92360,8	х	94,5
июнь	18190,0	96,0	110,1	19663,1	104,9	110,6
II квартал	54203,3	105,2	111,4	57654,2	103,5	133,8
I полугодие	104727,4	х	106,5	112024,0	х	114,7
июль	18937,0	104,4	113,1	21083,9	106,2	109,0
август	18840,2	99,8	112,4	22970,0	107,5	115,2
сентябрь	19057,9	100,3	112,7	22245,0	96,0	113,6
III квартал	56835,0	105,1	112,7	66298,9	111,9	112,6
9 месяцев	161562,5	х	108,6	178322,9	х	113,9
октябрь	19555,7	100,3	110,6	22202,9	98,9	110,3
ноябрь	19696,9	99,5	112,3	21895,7	97,3	110,3
декабрь	23821,4	119	113,5	26237,2	119,3	110,4
IV квартал	63074	106,6	112,2	70335,8	103,0	110,3
Год	224636,5	х	109,6	248658,6	х	112,9
2022г.						
январь	18660,3	77,0	111,0	22307,2	84,5	109,8
февраль	19485,1	102,7	105,1	23706,4	105,0	120,4
март	23488,4	113,6	114,2	24997,2	93,9	104,4
I квартал	61633,8	91,6	108,0	71010,8	95,1	113,3
апрель	22494,8	93,2	111,1	21558,6	85,0	89,4
май	23428,6	103,8	103,7	20458,5	94,9	88,7
январь-май	107557,3	х	107,6	113027,9	х	103,3

**Динамика оборота розничной торговли
пищевыми продуктами, напитками и табачными изделиями,
непродовольственными товарами
(в % к декабрю 2019 года)**



Товарные запасы в организациях розничной торговли

на конец месяца

	Млн. рублей	В % к предыдущему месяцу	Обеспеченность запасами в днях торговли
2021г.			
январь	23485,0	98,0	47
февраль	23760,3	100,0	47
март	24194,0	101,0	43
апрель	24863,0	102,0	46
май	24670,6	98,5	43
июнь	25433,8	103,1	44
июль	25379,4	99,4	42
август	25129,9	98,4	39
сентябрь	26732,9	105,5	42
октябрь	26743,9	98,5	42
ноябрь	29974,5	110,7	47
декабрь	30045,7	114,4	36
2022г.			
январь	28732	94,6	46
февраль	30519	104,7	47
март	32336,6	97,0	41
апрель	30485,7	92,3	47
май	32014,0	104,8	48

ИЗМЕНЕНИЕ ЦЕН ПО СЕКТОРАМ ЭКОНОМИКИ

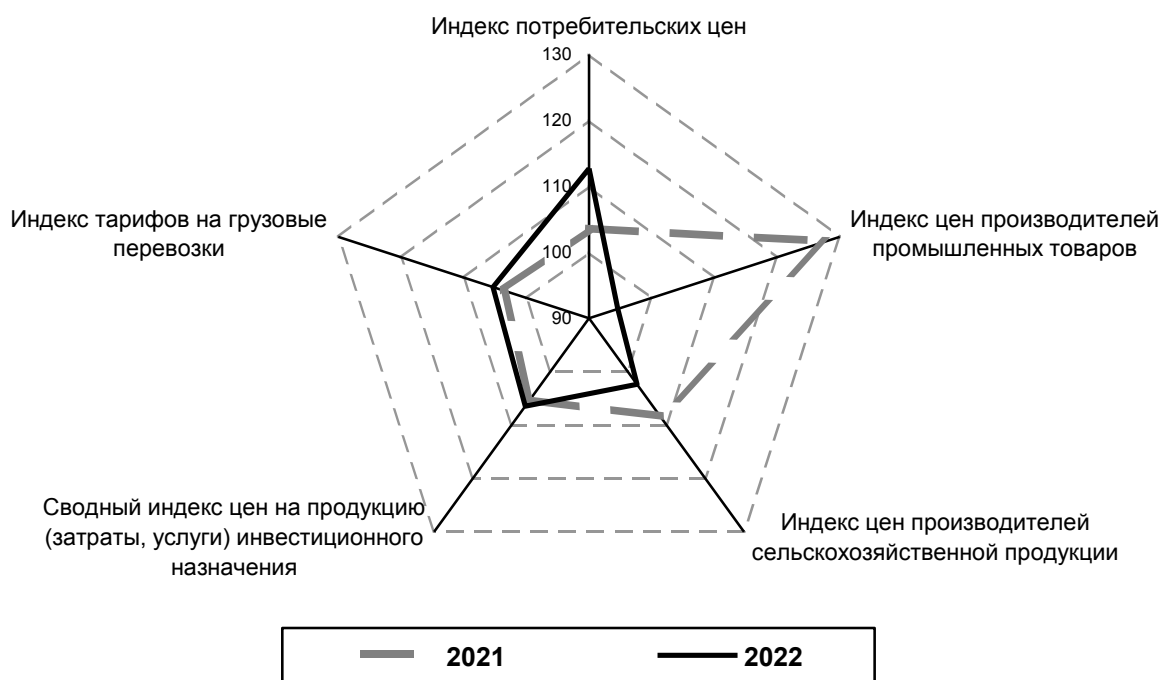
Индексы цен и тарифов

на конец периода; в процентах

	К предыдущему месяцу			Май 2022 к декабрю 2021	Справочно май 2021 к декабрю 2020
	март	апрель	май		
Индекс потребительских цен	107,7	102,0	100,2	112,7	103,6
Индекс цен производителей промышленных товаров ¹⁾	111,6	119,3	78,2	94,6	127,8
Индекс цен производителей сельскохозяйственной продукции	101,1	102,8	95,5	102,4	108,3
Сводный индекс цен на продукцию (затраты, услуги) инвестиционного назначения	105,6	98,9	99,5	106,5	105,3
Индекс тарифов на грузовые перевозки	100,0	100,0	100,0	105,3	103,6

В мае по сравнению с предыдущим месяцем рост цен (небольшой) произошел только на потребительском рынке. В трех секторах экономики отмечается дефляция, наиболее заметная - в промышленном производстве (на 21,8%).

Индексы цен и тарифов в мае (в % к декабрю предыдущего года)



¹⁾ На товары, предназначенные для реализации на внутреннем рынке; по видам деятельности "Добыча полезных ископаемых", "Обрабатывающие производства", "Обеспечение электрической энергией, газом и паром; кондиционирование воздуха", "Водоснабжение; водоотведение, организация сбора и утилизации отходов, деятельность по ликвидации загрязнений"

ПОТРЕБИТЕЛЬСКИЕ ЦЕНЫ

В мае 2022г. по сравнению с предыдущим месяцем **индекс потребительских цен** составил 100,2%, в том числе на продовольственные товары – 100,4, непродовольственные товары – 100,0, услуги – 100,4%.

Индекс потребительских цен и тарифов на товары и услуги

на конец периода; в процентах

	Всего		в том числе на					
	к преды- дущему периоду	к декабрю предыду- щего года	продовольственные товары		непродовольствен- ные товары		услуги	
			к преды- дущему периоду	к декабрю предыду- щего года	к преды- дущему периоду	к декабрю предыду- щего года	к преды- дущему периоду	к декабрю предыду- щего года
2021г.								
январь	100,5	100,5	100,6	100,6	100,7	100,7	100,0	100,0
февраль	101,3	101,8	101,8	102,4	100,6	101,3	101,7	101,7
март	100,8	102,6	100,5	102,9	101,0	102,4	100,7	102,4
I квартал	102,5	106,1 ¹⁾	103,2	106,6 ¹⁾	102,0	106,5 ¹⁾	102,0	104,7 ¹⁾
апрель	100,3	102,9	100,8	103,7	100,8	103,2	98,7	101,0
май	100,7	103,6	100,4	104,2	101,1	104,3	100,3	101,3
июнь	100,1	103,7	99,7	103,8	100,4	104,7	100,2	101,5
II квартал	101,7	106,2 ¹⁾	101,9	106,3 ¹⁾	102,6	108,0 ¹⁾	99,9	102,6 ¹⁾
июль	100,4	104,1	99,7	103,5	101,0	105,8	100,7	102,2
август	100,6	104,7	99,5	103,0	101,4	107,3	100,9	103,1
сентябрь	100,5	105,2	100,8	103,9	100,8	108,2	99,3	102,4
III квартал	101,2	107,1 ¹⁾	99,5	106,5 ¹⁾	102,9	110,1 ¹⁾	101,3	103,1 ¹⁾
октябрь	101,3	106,5	102,4	106,4	100,9	109,1	100,0	102,4
ноябрь	101,2	107,8	101,2	107,6	101,3	110,5	101,0	103,4
декабрь	101,0	108,9	101,7	109,4	100,4	111,0	100,8	104,3
IV квартал	103,0	108,6 ¹⁾	104,2	109,2 ¹⁾	102,9	110,8 ¹⁾	100,8	104,0 ¹⁾
Год	107,0	х	107,2	х	109,0	х	103,6	х
2022г.								
январь	101,0	101,0	101,8	101,8	100,6	100,6	100,4	100,4
февраль	101,4	102,4	101,7	103,5	101,2	101,8	101,2	101,5
март	107,7	110,3	106,3	110,0	111,8	113,8	102,5	104,1
I квартал	105,7	112,0 ¹⁾	106,7	112,8 ¹⁾	106,1	115,3 ¹⁾	102,9	104,9 ¹⁾
апрель	102,0	112,5	102,9	113,2	101,4	115,4	101,4	105,5
май	100,2	112,7	100,4	113,6	100,0	115,4	100,4	105,9

¹⁾ К соответствующему периоду предыдущего года

Базовый индекс потребительских цен (БИПЦ), исключая изменения цен на отдельные товары и услуги, подверженные влиянию факторов административного и сезонного характера, в мае 2022г. составил 100,6 % (в мае 2021г. – 100,9%).

Цены на **продовольственные товары** в мае 2022г. повысились на 0,4% (и в мае 2021г. – на 0,4%).

Индексы цен на отдельные группы и виды продовольственных товаров

на конец периода; в процентах

	К предыдущему месяцу			Май 2022 к декабрю 2021	Справочно май 2021 к декабрю 2020
	март	апрель	май		
Продовольственные товары без алкогольных напитков	106,8	103,1	100,1	115,0	104,8
хлеб и хлебобулочные изделия	105,0	101,0	101,3	109,8	103,9
крупа и бобовые	113,6	106,0	101,6	125,7	106,6
макаронные изделия	108,8	104,4	101,3	119,9	102,4
мясо и птица	103,0	103,2	99,9	108,4	106,8
рыба и морепродукты	103,1	102,2	100,7	109,7	104,9
молоко и молочная продукция	103,3	103,1	101,5	115,2	101,5
масло сливочное	106,6	103,7	101,5	119,3	101,4
масло подсолнечное	104,8	103,2	101,5	112,0	106,3
яйца	105,1	92,2	78,8	75,9	116,3
сахар-песок	139,6	98,3	98,5	139,0	107,4
плодоовощная продукция	111,4	100,6	96,7	120,4	107,8
Алкогольные напитки	103,4	101,9	102,2	108,4	101,2

Из продовольственных товаров значительно подорожали лимоны и баранина (на 15%), виноград (14%), хлопья из злаков (8%), смеси сухие молочные для детского питания, масло оливковое, яблоки, зелень свежая (6%), сыры плавленые, жевательная резинка, консервы мясные, вода минеральная и питьевая, чеснок (на 5%), сгущенное молоко, кофе натуральный в зернах и молотый, соль, детское питание (мясное), сухофрукты, сливочное мороженое, рис, черный перец (горошек), филе рыбное (на 4%), карамель, баранки, чай, какао, соки фруктовые, пиво, печенье, рыба разделанная лососевых пород, варенье, джем, повидло, детское питание (овощное), йогурт, вино столовое, пряники (на 3%).

В то же время существенно снизились цены на плодоовощную продукцию: огурцы (30%), капусту белокочанную (25%), помидоры (14%), из фруктов подешевели апельсины (5%), бананы (3%). Зафиксировано снижение цен на яйца куриные (21%). На 2% подешевел сахар. Зафиксировано незначительное снижение цен на конфеты шоколадные, икру лососевых рыб, окорочка, рыбу соленую, маринованную, копченую, говядину (кроме бескостного мяса), орехи (на 1%).

Сводный индекс потребительских цен на **непродовольственные товары** в мае 2022г. составил 100,0% (в мае 2021г. – на 101,1%).

Индексы цен на отдельные группы непродовольственных товаров

на конец периода; в процентах

	К предыдущему месяцу			Май 2022 к декабрю 2021	Справочно май 2021 к декабрю 2020
	март	апрель	май		
Ткани	105,9	101,0	103,9	111,2	101,9
Одежда и белье	105,3	102,2	100,5	108,7	101,7
Трикотажные изделия	106,3	102,3	100,6	108,6	100,4
Обувь	104,4	100,8	100,5	105,2	100,8
Моющие и чистящие средства	110,0	108,1	105,1	126,6	102,5
Табачные изделия	100,4	100,0	100,2	101,6	107,7
Электротовары и другие бытовые приборы	126,9	94,9	99,2	123,4	102,2
Телерадиотовары	124,6	85,5	94,2	104,3	107,1
Строительные материалы	111,0	100,4	99,1	112,0	111,3
Бензин автомобильный	98,8	99,5	100,0	99,3	104,8
Медикаменты	107,6	100,4	98,8	108,1	102,6

В группе непродовольственных товаров наблюдалось заметное повышение цен на жидкое мыло, зубные щетки, учебники, учебные пособия, дидактический материал для общеобразовательной школы, школьные тетради (на 10-11%). Парфюмерно-косметические товары и моющие, чистящие средства подорожали на 5%. Из одежды и обуви повысились цены на туфли женские летние, босоножки, кроссовки для детей (на 3-4%). В той же мере подорожали сухие корма для домашних животных, лопаты садовые, земля для растений, детское белье, галантерея, электрические лампы, холодильники, велосипеды для дошкольников, краски масляные, эмали.

Менее значительно (на 1-2%) повысились цены на товары для физической культуры, спорта и туризма, школьно-письменные принадлежности и канцелярские товары, альбомы для рисования, мойки для кухни, шины для автомобиля, дизельное топливо.

После резкого скачка цен в феврале-марте продолжается значительное снижение цен на мониторы для настольных компьютеров, плиты древесностружечные, ориентированно-стружечные (на 8-9%), флеш-накопители USB, телевизоры, триммеры, машины стиральные автоматические, электроутюги с терморегулятором и пароувлажнителем, наушники беспроводные, рубероид, дрели электрические, металлочерепицу (4-6%). Небольшое снижение цен зафиксировано на миксеры, блендеры, смартфоны, новые легковые автомобили иностранной марки, дорожные велосипеды для взрослых, печи микроволновые, швейные машины, фотоаппараты, ноутбуки, бытовые плиты, электрочайники, батарейки, еврошифер, отдельные предметы гардероба. (на 2-3%).

Положительные тенденции зафиксированы по медицинским товарам, снижение в группе составило более 1%. Электронный аппарат для измерения артериального

давления и некоторые медикаменты подешевели на 3-4%, в отдельных случаях – на 5% и более. Незначительное снижение произошло на ряд медицинских препаратов из списка жизненно важных: гриппферон, аскорбиновая кислота, бисакодил, ксило-метазолин (Галазолин), витамин Д3, парацетамол, ксарелто, эналаприл, эуфиллин, азитромицин, фосфоглив, ингавирин, амоксициллин с клавулановой кислотой (на 1-2%). В такой же мере подешевели отдельные медикаменты, не входящие в перечень ЖНВЛП: аллохол, эргоферон, поливитамины, аципол, ренгалин, кеторол экспресс, комбинированные анальгетики, магне-В6, таурин.

В то же время есть и подорожавшие медицинские товары: бинты (на 5%), йод, корвалол, шприцы одноразовые (на 4%). Перекись водорода стала дороже на 3%. Незначительный рост (менее 2%) зафиксирован на эссенциале форте Н, алмагель, валидол, цитрамон, амброксол, цефтриаксон, но-шпу, термометры, корректирующие очки, санитарно-гигиенические маски.

Сводный индекс потребительских цен и тарифов в сфере **платных услуг** составил 100,4% (в мае 2021г. – 100,3%).

Индексы цен и тарифов на отдельные группы и виды услуг

на конец периода; в процентах

	К предыдущему месяцу			Май 2022 к декабрю 2021	Справочно май 2021 к декабрю 2020
	март	апрель	май		
Жилищно-коммунальные услуги	100,8	100,0	100,0	101,0	100,6
жилищные услуги	102,1	100,0	100,0	102,7	101,3
из них:					
оплата жилья в домах государственного и муниципального жилищных фондов	100,9	100,0	101,6	103,8	102,3
содержание, ремонт жилья для граждан - собственников жилья	100,9	100,0	100,0	100,9	102,6
услуги по организации и выполнению работ по эксплуатации домов ЖК, ЖСК, ТСЖ	100,6	99,9	100,0	103,6	103,5
коммунальные услуги	100,0	100,0	100,0	100,0	99,9
из них:					
обращение с твердыми коммунальными отходами	100,0	100,0	100,0	100,0	100,0
водоснабжение холодное	100,0	100,0	100,0	100,0	100,0
водоотведение	100,0	100,0	100,0	100,0	99,3
водоснабжение горячее	100,0	100,0	100,0	100,0	100,2
отопление	100,0	100,0	100,0	100,0	100,0
газоснабжение	100,0	100,0	100,0	100,0	100,0
электроснабжение	100,0	100,0	100,0	100,0	100,0
Медицинские услуги	101,1	101,2	100,0	104,8	101,4

	К предыдущему месяцу			Май 2022 к декабрю 2021	Справочно май 2021 к декабрю 2020
	март	апрель	май		
Услуги пассажирского транспорта	101,9	103,8	101,0	109,9	101,1
Услуги связи	97,5	102,2	102,9	103,0	100,6
Услуги организаций культуры	105,2	100,0	100,0	106,3	115,0
Санаторно-оздоровительные услуги	110,4	97,7	95,5	106,8	105,5
Услуги дошкольного воспитания	100,1	100,0	100,0	103,5	101,6
Услуги образования	101,1	100,0	100,2	102,1	101,2
Бытовые услуги	103,4	100,5	100,2	105,9	101,4
Услуги зарубежного туризма	148,9	115,8	94,2	199,2	102,6
Услуги физкультуры и спорта	107,7	100,0	100,0	108,3	101,3
Услуги страхования	102,8	102,1	104,2	111,8	107,6

Значительный рост цен замечен на проживание в гостинице 4*-5* (25%). На 21% подорожали путевки в страны Закавказья.

На 13% дороже, чем в апреле, обходится наём жилых помещений в государственном и муниципальном жилищном фонде. На 6-7% подорожала печать цветных фотографий, проезд в купейном вагоне нефирменного поезда, полис обязательного страхования (ОСАГО). Увеличилась абонентская плата за пакет услуг сотовой связи, подорожали стирка и глажение белья, установка натяжного потолка, проезд в плацкартном вагоне поезда (на 4-5%). На 2-3% дороже обойдутся прививки животным в ветеринарной клинике, изготовление фотографий для документов, курс обучения вождению, проживание в гостинице 3*, полис добровольного страхования (КАСКО), подписка на онлайн-видеосервисы. Незначительно (на 1%) выросли абонентская плата за телевизионную антенну, цена поездки в такси и авиаперелета по России, ксерокопия документов.

В то же время отмечается существенное снижение в сфере зарубежного туризма (на 6%). В страны Азии путевки подешевели в среднем на 13%, ОАЭ – 12%, в Беларусь, Египет, Турцию, страны Ближнего Востока - на 8-10%. Проживание в гостинице 2* подешевело на 8%. На 7% снизилась процентная ставка по потребительским кредитам. Санаторно-оздоровительные услуги обойдутся дешевле в среднем на 5%.

Стоимость фиксированного набора потребительских товаров и услуг для межрегиональных сопоставлений покупательной способности населения в расчете на месяц в среднем по Иркутской области в мае 2022г. составила 18925 рублей. За месяц она повысилась на 0,3% (в мае 2021г. – на 0,8%).

Стоимость условного (минимального) набора основных продуктов питания в расчете на месяц в среднем по Иркутской области составила 6589,6 руб. и по сравнению с предыдущим месяцем снизилась на 0,04% (в мае 2021г. – возросла на 2,4%). Из шести наблюдаемых городов максимальная стоимость набора отмечалась в Братске – 7225,9 руб., что на 20,6% дороже, чем в Зиме (5990 руб.).

ЦЕНЫ ПРОИЗВОДИТЕЛЕЙ

ИНДЕКСЫ ЦЕН ПРОИЗВОДИТЕЛЕЙ ПРОМЫШЛЕННЫХ ТОВАРОВ¹⁾

Индекс цен производителей промышленных товаров в мае 2022г. относительно предыдущего месяца составил 78,2%, в том числе в добыче полезных ископаемых – 69,2, обрабатывающих производствах – 94,4, в обеспечении электрической энергией, газом и паром; кондиционировании воздуха – 108,2%.

Индексы цен производителей промышленных товаров

на конец периода; в процентах к предыдущему месяцу

	Всего		в том числе по видам деятельности					
			добыча полезных ископаемых		обрабатывающие производства		обеспечение электрической энергией, газом и паром; кондиционирование воздуха	
	к предыдущему периоду	к декабрю предыдущего года	к предыдущему периоду	к декабрю предыдущего года	к предыдущему периоду	к декабрю предыдущего года	к предыдущему периоду	к декабрю предыдущего года
2021г.								
январь	107,4	107,4	111,7	111,7	101,8	101,8	103,2	103,2
февраль	104,3	112,1	105,0	117,3	103,4	105,3	104,0	107,6
март	102,5	114,9	103,2	121,0	102,9	108,3	98,8	106,2
I квартал	113,0	109,6²⁾	119,0	110,5²⁾	107,4	114,9²⁾	103,2	97,6²⁾
апрель	104,0	119,5	104,9	126,9	104,0	112,6	100,7	106,9
май	104,5	127,8	105,7	134,2	102,8	115,8	102,8	109,9
июнь	102,9	128,5	103,9	139,4	103,1	119,4	97,8	107,4
II квартал	111,5	154,1²⁾	114,5	196,4²⁾	110,2	126,5²⁾	102,2	102,2²⁾
июль	99,7	128,1	97,6	136,1	102,7	122,6	102,5	110,1
август	103,0	132,0	104,0	141,6	101,9	124,9	101,2	111,4
сентябрь	97,7	128,9	96,0	136,0	101,0	126,2	97,8	109,0
III квартал	104,3	133,5²⁾	103,3	143,5²⁾	107,5	132,3²⁾	102,0	102,8²⁾
октябрь	99,3	128,0	97,2	132,1	102,4	129,2	102,5	111,6
ноябрь	110,7	141,8	117,3	155,0	103,2	133,3	99,2	110,8
декабрь	126,3	179,0	143,5	2,2р.	99,9	133,1	100,5	111,3
IV квартал	115,4	151,7²⁾	123,2	173,2²⁾	105,9	134,6²⁾	101,0	108,6²⁾
Год	136,2	х	151,7	х	127,3	х	102,7	х
2022г.								
январь	80,0	80,0	69,0	69,0	103,5	103,5	99,3	99,3
февраль	113,4	90,8	120,5	83,3	102,9	106,5	106,9	106,1
март	111,6	101,4	116,6	97,2	105,6	112,4	98,6	104,7
I квартал	108,2	144,6²⁾	109,2	159,9²⁾	108,1	133,1²⁾	103,1	108,8²⁾
апрель	119,3	121,0	126,8	123,2	108,9	122,4	97,0	101,5
май	78,2	94,6	69,2	85,2	94,4	115,6	108,2	109,9

¹⁾ На товары, предназначенные для реализации на внутреннем рынке; по видам деятельности "Добыча полезных ископаемых", "Обрабатывающие производства", "Обеспечение электрической энергией, газом и паром; кондиционирование воздуха", "Водоснабжение; водоотведение, организация сбора и утилизации отходов, деятельность по ликвидации загрязнений"

²⁾ К соответствующему периоду предыдущего года

Индексы цен производителей по видам экономической деятельности

на конец периода; в процентах

	К предыдущему месяцу			Май 2022 к декабрю 2021	Справоч- но май 2021 к декабрю 2020
	март	апрель	май		
Индекс цен производителей промышленных товаров	111,6	119,3	78,2	94,6	127,8
в том числе по видам деятельности:					
Добыча полезных ископаемых	116,6	126,8	69,2	85,2	134,2
добыча угля	100,4	100,0	100,0	113,3	105,9
добыча нефти и нефтяного (попутного) газа	112,3	142,7	67,5	85,1	149,8
добыча металлических руд	137,6	71,1	77,7	82,9	106,8
добыча прочих полезных ископаемых	104,1	102,0	101,3	109,1	102,2
Обрабатывающие производства	105,6	108,9	94,4	115,6	115,8
производство пищевых продуктов	107,2	103,2	97,1	111,9	104,4
производство одежды	100,0	100,0	100,0	103,2	100,0
обработка древесины и производство изделий из дерева, пробки, соломки, кроме мебели	105,7	100,6	91,2	97,1	125,6
производство бумаги и бумажных изделий	100,8	104,2	98,8	117,9	118,9
деятельность полиграфическая и копирование носителей информации	100,0	100,4	102,6	113,0	106,2
производство нефтепродуктов	98,9	94,1	100,3	100,6	123,6
производство химических веществ и химических продуктов	100,6	107,7	97,1	119,5	127,0
производство резиновых и пластмассовых изделий	102,4	103,0	99,1	105,3	114,5
производство прочей неметаллической минеральной продукции	105,0	107,8	105,0	122,3	103,6
металлургическое производство	110,8	132,0	79,9	127,1	126,0
производство готовых металлических изделий, кроме машин и оборудования	100,0	100,0	100,3	99,4	116,5
производство компьютеров, электронных и оптических приборов	105,4	100,0	104,6	122,6	104,4
производство электрического оборудования	139,1	88,9	96,6	122,2	114,4
производство автотранспортных средств, прицепов и полуприцепов	130,6	100,0	100,0	161,9	110,0
производство мебели	108,3	100,0	101,8	116,6	108,2
ремонт и монтаж машин и оборудования	106,1	112,7	96,2	110,2	126,0
Обеспечение электроэнергией, газом и паром; кондиционирование воздуха	98,6	97,0	108,2	109,9	109,9
производство, передача и распределение электроэнергии	98,3	96,1	110,8	112,9	113,3
производство и распределение газообразного топлива	100,0	100,0	100,0	100,0	100,0
производство, передача и распределение пара и горячей воды; кондиционирование воздуха	100,0	100,0	100,0	100,0	100,0
Водоснабжение; водоотведение, организация сбора и утилизации отходов, деятельность по ликвидации загрязнений	100,0	100,0	100,0	99,0	99,9
забор, очистка и распределение воды	100,0	100,0	100,0	98,7	99,8
сбор и обработка сточных вод	100,0	100,0	100,0	99,5	100,0
Кроме того, Лесоводство и лесозаготовки	101,9	92,5	94,2	87,8	107,5

ИНДЕКСЫ ТАРИФОВ НА ГРУЗОВЫЕ ПЕРЕВОЗКИ

Индекс тарифов на грузовые перевозки, как правило, меняющиеся только в начале года, в среднем по всем видам транспорта в мае 2022г. составил 100,0% (в мае 2021г. – 100,0%).

Индексы тарифов на грузовые перевозки отдельными видами транспорта

на конец периода; в процентах к предыдущему месяцу

	Всего	в том числе транспорт				
		железно- дорожный	автомо- бильный	трубопро- водный	внутренний водный	воздушный
2021г.						
январь	103,6	103,7	100,9	103,6	100,0	100,0
февраль	100,0	100,0	100,0	100,0	100,0	100,0
март	100,0	100,0	100,0	100,0	100,0	100,0
I квартал	103,6	103,7	100,9	103,6	100,0	100,0
апрель	100,0	100,0	100,0	100,0	100,0	100,0
май	100,0	100,0	100,9	100,0	100,4	100,0
июнь	100,0	100,0	100,0	100,0	97,4	100,0
II квартал ¹⁾	103,6	103,7	101,5	103,6	99,4	100,0
июль	100,0	100,0	100,1	100,0	100,0	100,0
август	100,0	100,0	100,0	100,0	100,0	100,0
сентябрь	100,0	100,0	100,0	100,0	100,0	100,0
III квартал ¹⁾	100,0	100,0	100,4	100,0	98,4	100,0
октябрь	100,0	100,0	100,0	100,0	100,0	100,0
ноябрь	100,0	100,0	100,5	100,0	100,0	100,0
декабрь	100,0	100,0	100,0	100,0	100,0	100,0
IV квартал ¹⁾	103,6	103,7	102,2	103,6	97,7	100,0
Год ¹⁾	103,6	103,7	101,6	103,6	98,7	100,0
декабрь 2021 к декабрю 2020	103,6	103,7	102,4	103,6	97,7	100,0
2022г.						
январь	105,2	107,0	102,7	104,3	100,0	106,4
февраль	100,0	100,0	100,4	100,0	100,0	100,0
март	100,0	100,0	100,0	100,0	100,0	100,0
I квартал ¹⁾	105,2	107,0	103,8	104,3	97,7	106,4
апрель	100,0	100,0	100,6	100,0	100,0	100,0
май	100,0	100,0	100,8	100,0	100,0	100,0

¹⁾ К соответствующему периоду предыдущего года

ПРОСРОЧЕННАЯ КРЕДИТОРСКАЯ ЗАДОЛЖЕННОСТЬ ОРГАНИЗАЦИЙ

Размер просроченной кредиторской задолженности на конец апреля 2022г. составил 7,9 млрд. рублей.

Структура просроченной кредиторской задолженности организаций

на конец периода; млн. рублей

	Просроченная кредиторская задолженность	из нее		
		поставщикам	в бюджеты всех уровней	по платежам в государствен- ные внебюджет- ные фонды
2021г.				
апрель	17048,6	15352,2	784,3	425,9
в % к просроченной кредиторской задолженности	100	90,0	4,6	2,5
в % к предыдущему месяцу	195,2	2,3р.	71,6	85,2
май	17991,4	16428,3	761,3	326,4
в % к просроченной кредиторской задолженности	100	91,3	4,2	1,8
в % к предыдущему месяцу	105,5	105,8	97,1	76,6
июнь	16721,0	15217,0	736,5	250,4
в % к просроченной кредиторской задолженности	100	91,0	4,4	1,5
в % к предыдущему месяцу	92,9	92,6	96,7	76,7
июль	9566,5	8133,2	596,6	290,1
в % к просроченной кредиторской задолженности	100	85,0	6,2	3,0
в % к предыдущему месяцу	57,2	53,4	81,0	115,9
август	8375,3	6911,8	616,3	273,1
в % к просроченной кредиторской задолженности	100	82,5	7,4	3,3
в % к предыдущему месяцу	87,5	85,0	103,3	94,1
сентябрь	7917,7	6245,1	631,6	301,1
в % к просроченной кредиторской задолженности	100	78,9	8,0	3,8
в % к предыдущему месяцу	94,5	90,4	102,5	110,3

	<i>Просроченная кредиторская задолженность</i>	<i>из нее</i>		
		<i>поставщикам</i>	<i>в бюджеты всех уровней</i>	<i>по платежам в государствен- ные внебюджет- ные фонды</i>
октябрь	7463,8	5951,4	622,4	267,8
в % к просроченной кредиторской задолженности	100	79,7	8,3	3,6
в % к предыдущему месяцу	94,3	95,3	98,5	88,9
ноябрь	5884,6	4368,1	664,7	290,0
в % к просроченной кредиторской задолженности	100	74,2	11,3	4,9
в % к предыдущему месяцу	78,8	73,4	106,8	108,3
декабрь	5780,3	4371,9	639,2	264,2
в % к просроченной кредиторской задолженности	100	75,6	11,1	4,6
в % к предыдущему месяцу	98,2	100,1	96,2	91,1
2022				
январь	6579,1	5148,4	552,7	277,1
в % к просроченной кредиторской задолженности	100	78,3	8,4	4,2
в % к предыдущему месяцу	113,8	117,8	86,5	104,9
февраль	7203,9	5817,0	505,2	270,8
в % к просроченной кредиторской задолженности	100	80,7	7,0	3,8
в % к предыдущему месяцу	109,5	113,0	91,4	97,7
март	7515,6	6043,4	510,6	328,7
в % к просроченной кредиторской задолженности	100	80,4	6,8	4,4
в % к предыдущему месяцу	104,3	103,9	101,1	121,4
апрель	7900,4	6345,9	517,9	342,1
в % к просроченной кредиторской задолженности	100	80,3	6,6	4,3
в % к предыдущему месяцу	105,1	105,0	101,4	104,1

Доля просроченной кредиторской задолженности в общем объеме кредиторской задолженности на конец апреля составила 1,8%.

УРОВЕНЬ ЖИЗНИ НАСЕЛЕНИЯ

ЗАРАБОТНАЯ ПЛАТА

Основные показатели,
характеризующие заработную плату работников

	Апрель 2022	В % к		Январь- апрель 2022 в % к январю- апрелю 2021	Справочно		
		марту 2022	апрелю 2021		апрель 2021 в % к		Январь- апрель 2021 в % к январю- апрелю 2020
					марту 2021	апрелю 2020	
Среднемесячная начисленная заработная плата работников организаций: номинальная, рублей реальная	61912,1 х	94,8	118,1	117,0	100,8 100.4	106,9 100.9	105,9 99.8

Средняя номинальная заработная плата, начисленная за апрель 2022г., составила 61912 рублей, по сравнению с мартом 2022г. она меньше на 5,2%, а по отношению к апрелю 2021г. больше на 18,1%.

Реальная заработная плата, рассчитанная с учетом индекса потребительских цен, к марту 2022г. составила 93%, к апрелю предыдущего года – 99,3%.

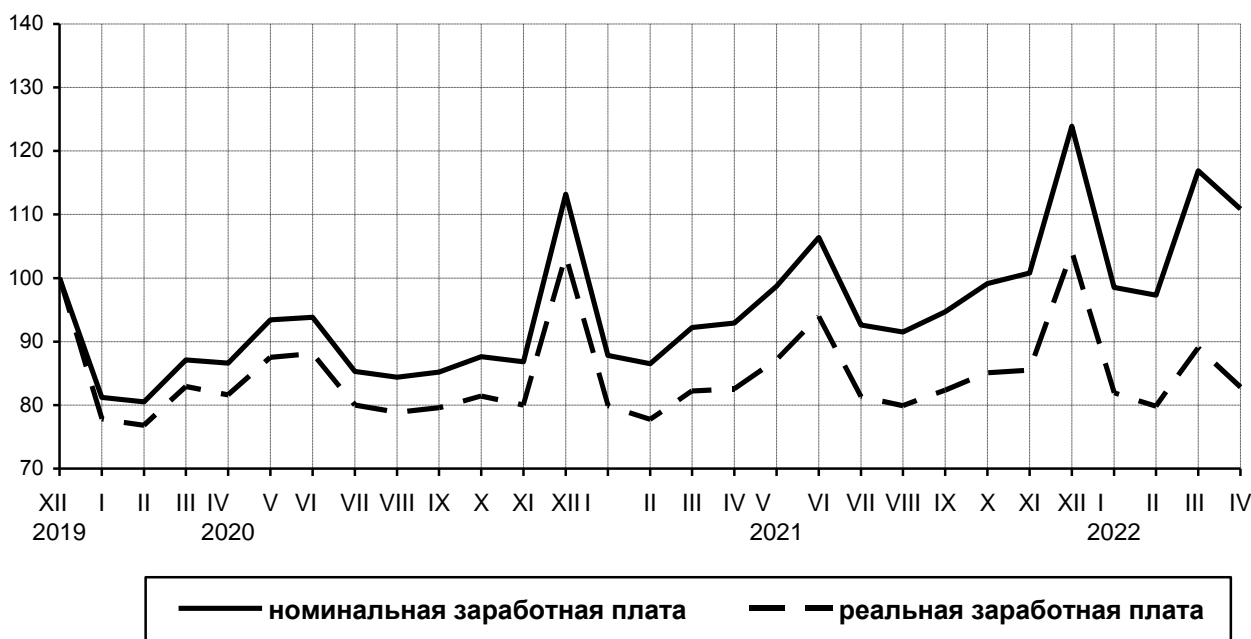
Динамика среднемесячной номинальной и реальной заработной платы работников организаций

	Среднемесячная номинальная начисленная заработная плата	В % к ¹⁾		Реальная заработная плата в % к	
		предыдущему периоду	соответ- ствующему периоду предыдущего года	предыдущему периоду	соответ- ствующему периоду предыдущего года
2021г.					
январь	49016,6	77,4	106,3	77,0	100,9
февраль	48326,6	98,5	106,0	97,3	99,9
март	51500,9	106,6	104,2	105,8	97,6
I квартал	49630,6	105,5	92,7	99,4	90,5
апрель	51887,6	100,8	106,9	100,4	100,9
январь-апрель	50197,1	х	105,9	х	99,8
май	55135,1	105,2	105,6	104,5	99,5
июнь	59445,8	107,8	113,5	107,7	106,5
II квартал	55674,1	112,2	109,1	110,3	102,7
I полугодие	52668,6	х	107,4	х	101,1

¹⁾ Здесь и далее по разделу темпы роста (снижения) рассчитываются по сопоставимой совокупности организаций отчетного и предыдущего периодов

	Среднемесячная номинальная начисленная зарботная плата	В % к ¹⁾		Реальная заработная плата в % к	
		предыдущему периоду	соответ- ствующему периоду предыдущего года	предыдущему периоду	соответ- ствующему периоду предыдущего года
июль	51690,1	87,0	108,1	86,6	101,3
август	51101,3	98,4	108,1	97,8	101,0
сентябрь	52911,8	103,5	110,2	103,0	102,5
III квартал	51990,6	93,4	109,0	92,3	101,8
9 месяцев	52440,9	x	107,9	x	101,3
октябрь	55318,1	104,3	112,6	103,1	104,0
ноябрь	56271,6	101,5	115,5	100,3	106,3
декабрь	69210,8	123,0	109,0	121,8	100,1
IV квартал	60266,8	115,9	112,1	112,6	103,2
Год	54431,1	x	109,1	x	102,0
2022г.					
январь	55032,9	79,4	111,9	78,6	102,3
февраль	54315,9	98,4	111,2	97,0	101,6
март	65294,9	120,0	125,5	111,4	107,2
I квартал	58320,8	96,8	116,6	91,6	104,1
апрель	61912,1	94,8	118,1	93,0	99,3
январь-апрель	59225,5	x	117,0	x	102,8

**Индексы изменения номинальной и реальной
зарботной платы (без выплат социального характера)
(в % к декабрю 2019 года)**



**Среднемесячная начисленная заработная плата работников организаций
(без выплат социального характера)
по фактическим видам экономической деятельности¹⁾**

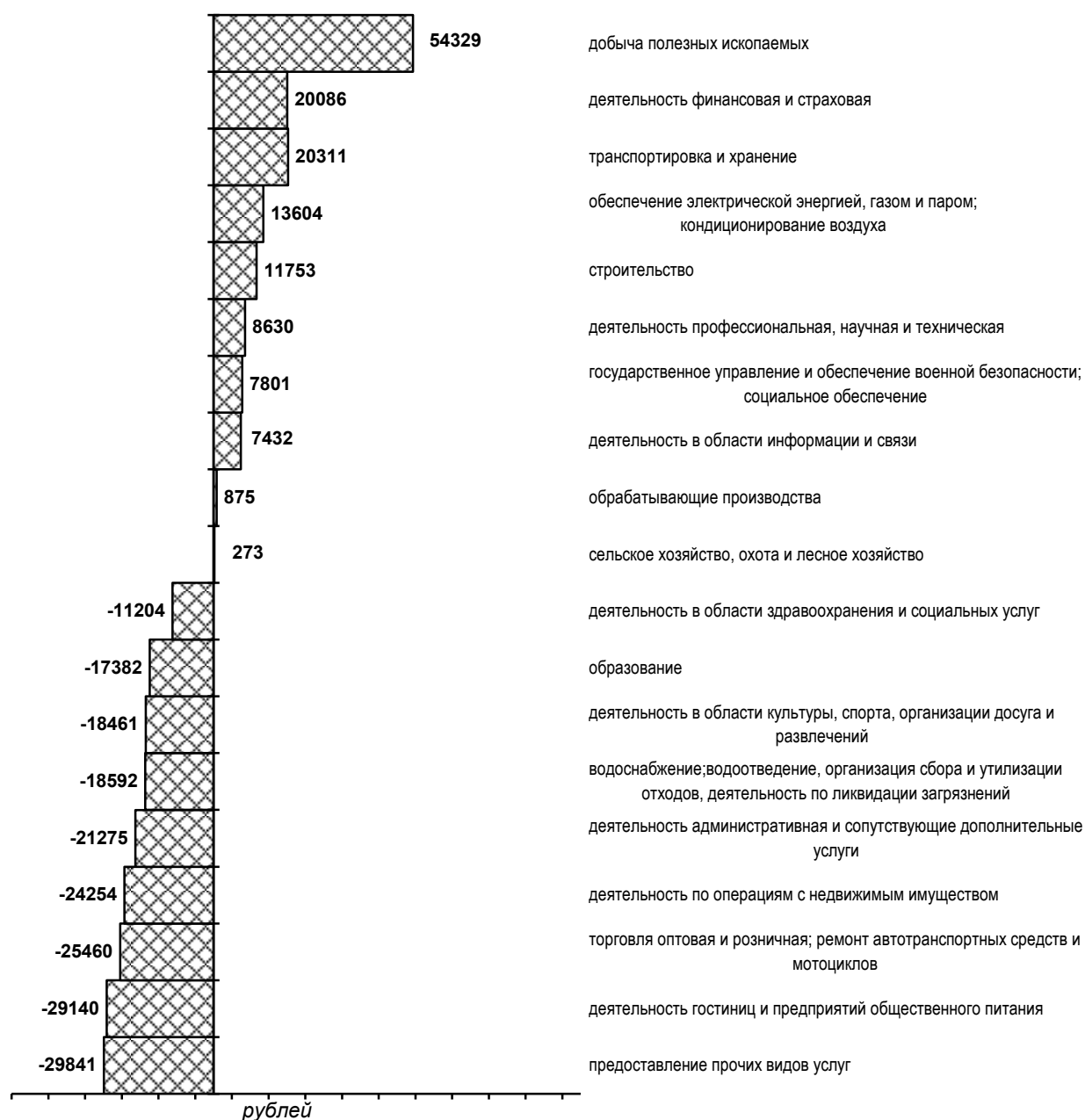
	Апрель 2022, рублей	В % к		
		марту 2022	апрелю 2021	среднему уровню
Всего	61912,1	94,8	118,1	100
в том числе по видам экономической деятельности:				
сельское хозяйство, лесное хозяйство, охота рыболовство и рыбоводство	62185,5	104,5	116,6	100,4
из них:				
растениеводство и животноводство, охота и предоставление соответствующих услуг в этих областях	46994,2	103,2	115,2	75,9
лесоводство и лесозаготовки	71391,9	104,9	118,3	115,3
добыча полезных ископаемых	116241,3	54,6	110,5	187,8
обрабатывающие производства	62786,9	95,6	113,8	101,4
в том числе:				
производство пищевых продуктов	40472,8	101,6	108,3	65,4
производство напитков	50416,1	87,8	108,0	81,4
производство текстильных изделий	11135,0	112,2	156,1	18,0
производство одежды	10306,6	106,4	129,4	16,6
производство кожи и изделий из кожи	18885,8	116,5	99,2	30,5
обработка древесины и производство изделий из дерева и пробки, кроме мебели	48087,5	100,3	110,3	77,7
производство бумаги и бумажных изделий	95748,3	124,7	130,1	154,7
деятельность полиграфическая и копирование носителей информации	22584,6	98,5	109,2	36,5
производство кокса и нефтепродуктов	75018,1	99,8	105,5	121,2
производство химических веществ и химических продуктов	73721,0	71,8	124,5	119,1
производство лекарственных средств и материалов, применяемых в медицинских целях	51900,7	102,7	110,6	83,8
производство резиновых и пластмассовых изделий	28012,0	96,6	119,0	45,2
производство прочей неметаллической минеральной продукции	49436,7	94,8	123,7	79,8
производство металлургическое	96959,7	87,9	107,0	156,6
производство готовых металлических изделий, кроме машин и оборудования	35552,8	100,4	108,0	57,4
производство компьютеров, электронных и оптических изделий	66908,4	77,3	54,4	108,1
производство электрического оборудования	50024,5	93,7	102,5	80,8
производство машин и оборудования, не включенных в другие группировки	77106,9	94,6	117,0	124,5
производство автотранспортных средств, прицепов и полуприцепов	58642,9	101,5	117,9	94,7

¹⁾ Виды деятельности, осуществляемые организациями, независимо от их основного вида деятельности

	Апрель 2022, рублей	В % к		
		марту 2022	апрелю 2021	среднему уровню
производство прочих транспортных средств и оборудования	68982,6	100,2	115,5	111,4
производство мебели	18220,2	96,2	113,5	29,4
производство прочих готовых изделий	17501,2	100,0	118,7	28,3
ремонт, монтаж машин и оборудования	71405,5	97,6	121,7	115,3
обеспечение электрической энергией, газом и паром; кондиционирование воздуха	75516,2	98,1	124,3	122,0
водоснабжение; водоотведение, организация сбора и утилизации отходов, деятельность по ликвидации загрязнений	43320,1	96,6	111,0	70,0
строительство	73665,0	102,2	135,9	119,0
торговля оптовая и розничная; ремонт автотранспортных средств и мотоциклов	36452,0	96,8	117,1	58,9
в том числе:				
торговля оптовая и розничная автотранспортными средствами и мотоциклами и их ремонт	33190,2	99,8	109,5	53,6
торговля оптовая, кроме оптовой торговли автотранспортными средствами и мотоциклами	41529,8	95,4	118,1	67,1
торговля розничная, кроме торговли автотранспортными средствами и мотоциклами	32633,9	97,5	117,4	52,7
транспортировка и хранение	82223,3	127,4	138,2	132,8
деятельность гостиниц и предприятий общественного питания	32772,3	106,0	115,6	52,9
деятельность в области информации и связи	69344,2	103,7	120,7	112,0
деятельность финансовая и страховая	81998,1	103,2	113,2	132,4
деятельность по операциям с недвижимым имуществом	37658,3	105,5	119,4	60,8
деятельность профессиональная, научная и техническая	70541,6	81,8	122,0	113,9
деятельность административная и сопутствующие дополнительные услуги	40637,6	94,7	111,6	65,6
государственное управление и обеспечение военной безопасности; социальное обеспечение	69712,7	111,2	109,1	112,6
образование	44530,1	99,1	109,4	71,9
деятельность в области здравоохранения и социальных услуг	50708,1	98,7	108,1	81,9
деятельность в области культуры, спорта, организации досуга и развлечений	43451,6	93,9	106,2	70,2
из неё:				
деятельность библиотек, архивов, музеев и прочих объектов культуры	43812,2	87,7	106,4	70,8
деятельность в области спорта, отдыха и развлечений	36982,0	95,0	102,3	59,7
предоставление прочих видов услуг	32071,3	96,6	95,3	51,8

В апреле 2022г. заработная плата работников, занятых в области здравоохранения и социальных услуг, составила 81,9% областного уровня, образования – 71,9% (в апреле 2021г. – 89,3 и 78,3% соответственно).

Отклонение заработной платы по фактическим видам деятельности от средней по области в апреле 2022 года



Просроченная задолженность по заработной плате (по данным, полученным от организаций, кроме субъектов малого предпринимательства). Суммарная задолженность по заработной плате по кругу наблюдаемых видов экономической деятельности на 1 июня 2022г. составила 8,1 млн. рублей и уменьшилась за месяц на 4,3%.

Вся сумма задолженности сложилась в сфере образования.

Динамика просроченной задолженности по заработной плате

на начало месяца

	Просроченная задолженность по заработной плате		Численность работников, перед которыми имеется просроченная задолженность по заработной плате, человек
	тыс. рублей	в % к предыдущему месяцу	
2021г.			
январь	8238	85,1	69
февраль	23248	2,8р.	210
март	13795	59,3	199
апрель	22069	160,0	192
май	7881	35,7	57
июнь	8068	102,4	55
июль	8375	103,8	54
август	8459	101,0	53
сентябрь	8853	104,7	109
октябрь	6703	75,7	38
ноябрь	7130	106,4	37
декабрь	7246	101,6	33
2022г.			
январь	7201	99,4	32
февраль	7423	103,1	36
март	9524	128,3	109
апрель	8059	84,6	36
май	8481	105,2	36
июнь	8120	95,7	35

Просроченная задолженность по заработной плате по видам экономической деятельности на 1 июня 2022 года

	Всего, тыс. руб.	В % к предыдущему месяцу	Общая сумма задолженности в расчете на одного работника, рублей
Всего	8120	95,7	232000
в том числе по видам экономической деятельности:			
образование	8120	95,7	232000

Численность работников, перед которыми предприятия имеют задолженность, составила 35 человек. В расчете на одного работника приходилось 232,0 тыс. рублей просроченной задолженности.

ЗАНЯТОСТЬ И БЕЗРАБОТИЦА

В апреле 2022г. численность работающих в организациях составила 744,4 тыс. человек, за месяц она увеличилась на 3,7 тыс. человек (0,5%), по сравнению апрелем 2021г. — на 12,3 тыс. (1,7%).

Из общего числа 82,3% трудятся в организациях, не относящихся к субъектам малого предпринимательства.

Численность занятых в организациях (без внешних совместителей) по фактическим видам экономической деятельности¹⁾

	Апрель 2022, человек	В % к		
		марту 2022	апрелю 2021	итогу
Всего	744418	100,5	101,7	100
в том числе по видам экономической деятельности:				
сельское, лесное хозяйство, охота, рыболовство и рыбоводство	20777	100,7	93,6	2,8
добыча полезных ископаемых	38581	106,4	111,3	5,2
обрабатывающие производства	97153	100,1	102,1	13,1
обеспечение электрической энергией, газом и паром; кондиционирование воздуха	26634	100,3	98,8	3,6
водоснабжение; водоотведение, организация сбора и утилизации отходов, деятельность по ликвидации загрязнений	7721	100,2	102,4	1,0
строительство	56705	102,8	141,1	7,6
торговля оптовая и розничная; ремонт автотранспортных средств и мотоциклов	75999	99,4	96,4	10,2
транспортировка и хранение	66426	100,3	99,8	8,9
деятельность гостиниц и предприятий общественного питания	10987	100,1	98,4	1,5
деятельность в области информации и связи	13125	100,0	97,4	1,8
деятельность финансовая и страховая	10048	99,6	92,2	1,3
деятельность по операциям с недвижимым имуществом	15050	100,0	92,1	2,0
деятельность профессиональная, научная и техническая	27101	99,0	98,5	3,6
деятельность административная и сопутствующие дополнительные услуги	22620	100,4	98,9	3,0
государственное управление и обеспечение военной безопасности; социальное обеспечение	62177	100,1	97,7	8,4
образование	103410	100,0	99,9	13,9
деятельность в области здравоохранения и социальных услуг	73917	99,8	99,0	9,9
деятельность в области культуры, спорта, организации досуга и развлечений	11441	99,8	100,2	1,5
предоставление прочих видов услуг	4546	100,1	101,9	0,6

¹⁾ Здесь и далее по разделу виды деятельности, осуществляемые организациями независимо от их основного вида деятельности; темпы роста (снижения) рассчитываются по сопоставимой совокупности организаций отчетного и предыдущего периодов

Численность штатных работников (без учета совместителей) организаций, не относящихся к субъектам малого предпринимательства, в апреле 2022г. составила 584,8 тыс. человек. На условиях совместительства и по договорам гражданско-правового характера привлекалось еще 27,6 тыс. человек (в эквиваленте полной занятости). Таким образом, общее число замещенных рабочих мест в этих организациях составило 612,5 тыс. и возросло на 3,1% по сравнению с апрелем 2021г.

Динамика числа замещенных рабочих мест в организациях (без субъектов малого предпринимательства)

	Апрель 2022			Справочно	
	единиц	в % к		Апрель 2021	
		марту 2022	апрелю 2021	марту 2021	апрелю 2020
Всего	612480	100,5	103,1	100,3	100,3
в том числе:					
работников списочного состава (без внешних совместителей)	584835	100,6	103,3	100,4	100,3
внешних совместителей ¹⁾	8647	100,4	102,2	101,0	103,3
работников, выполнявших работы по договорам гражданско-правового характера ¹⁾	18998	97,2	99,0	98,0	99,4

В общем количестве замещенных рабочих мест доля внешних совместителей составляла 1,4%, лиц, выполнявших работы по гражданско-правовым договорам, - 3,1%.

Число замещенных рабочих мест в организациях по фактическим видам экономической деятельности (без субъектов малого предпринимательства) в апреле 2022 года

	Всего замещенных рабочих мест	в том числе работниками		
		списочного состава (без внешних совместителей)	внешними совместителями	выполнявшими работы по договорам гражданско-правового характера
Всего	612480	584835	8647	18997
в том числе по видам экономической деятельности:				
сельское хозяйство, лесное хозяйство, охота рыболовство и рыбоводство	16360	16076	77	207
из них:				
растениеводство и животноводство, охота и предоставление соответствующих услуг в этих областях	К	К	25	15
лесоводство и лесозаготовки	9840	9597	52	192

¹⁾ В эквиваленте полной занятости

	Всего за- мен- ных рабо- чих мест	в том числе работниками		
		списочно- го состава (без внешних совме- стите- лей)	внешними совме- сти- телями	выполня- шими работы по договорам граждан- ско- правового характера
добыча полезных ископаемых	37773	37321	122	330
обрабатывающие производства	80980	79693	130	1156
в том числе:				
производство пищевых продуктов	6139	5964	11	163
производство напитков	417	415	1	-
производство текстильных изделий	308	308	-	-
производство одежды	976	976	-	-
производство кожи и изделий из кожи	К	К	-	-
обработка древесины и производство изделий из дерева и пробки, кроме мебели, производство изделий из соломки и материалов для плетения	9962	9385	14	564
производство бумаги и бумажных изделий	5475	5433	-	42
деятельность полиграфическая и копирование носителей информации	76	66	К	К
производство кокса и нефтепродуктов	7086	7082	К	К
производство химических веществ и химических продуктов	7543	7504	11	28
производство лекарственных средств и материалов, применяемых в медицинских целях	2392	2366	18	К
производство резиновых и пластмассовых изделий	495	493	К	К
производство прочей неметаллической минеральной продукции	2751	2710	12	29
производство металлургическое	8290	8276	К	К
производство готовых металлических изделий, кроме машин и оборудования	1828	1812	К	К
производство компьютеров, электронных и оптических изделий	204	204	-	-
производство электрического оборудования	1909	1882	6	22
производство машин и оборудования, не включенных в другие группировки	2646	2534	7	106
производство автотранспортных средств, прицепов и полуприцепов	К	К	-	К
производство прочих транспортных средств и оборудования	16432	16385	10	37
производство мебели	546	534	К	К
ремонт, монтаж машин и оборудования	4877	4813	8	56
обеспечение электрической энергией, газом и паром; кондиционирование воздуха	24136	23810	108	219
водоснабжение; водоотведение, организация сбора и утилизации отходов, деятельность по ликвидации загрязнений	5134	5008	19	107
строительство	38391	37384	221	786

	Всего за- мен- ных рабо- чих мест	в том числе работниками		
		списочно- го состава (без внешних совме- стите- лей)	внешними совме- сти- телями	выполняв- шими работы по договорам граждан- ско- правового характера
торговля оптовая и розничная; ремонт автотранспортных средств и мотоциклов	35301	34579	218	503
в том числе:				
торговля оптовая и розничная автотранспортными средствами и мотоциклами и их ремонт	2722	2629	21	72
торговля оптовая, кроме оптовой торговли автотранспортными средствами и мотоциклами	12716	12380	122	214
торговля розничная, кроме торговли автотранспортными средствами и мотоциклами	19862	19570	75	217
транспортировка и хранение	56071	54906	120	1045
деятельность гостиниц и предприятий общественного питания	5712	5645	31	37
деятельность в области информации и связи	9049	8616	37	397
деятельность финансовая и страховая	10903	8368	83	2452
деятельность по операциям с недвижимым имуществом	3889	3679	51	159
деятельность профессиональная, научная и техническая	18978	18115	348	515
деятельность административная и сопутствующие дополнительные услуги	15211	14867	103	242
государственное управление и обеспечение военной безопасности; социальное обеспечение	58417	57629	204	585
образование	106047	100011	4332	1703
деятельность в области здравоохранения и социальных услуг	79515	69602	1902	8010
деятельность в области культуры, спорта, организации досуга развлечений	9341	8382	476	483
из неё:				
деятельность библиотек, архивов, музеев и прочих объектов культуры	2734	2604	65	65
деятельность в области спорта, отдыха и развлечений	2923	2685	180	58
предоставление прочих видов услуг	1275	1144	66	64

Безработица

В государственных учреждениях службы занятости населения на конец мая 2022г. состояло на учете 15,0 тыс. человек, незанятых трудовой деятельностью, из них в качестве безработных было зарегистрировано 11,0 тыс. человек. Пособие по безработице получали 8,7 тыс. человек.

К концу мая 2022г. уровень регистрируемой безработицы составил 1% численности рабочей силы.

Динамика числа незанятых граждан, состоящих на учете в государственной службе занятости

(по данным министерства труда и занятости Иркутской области)

на конец месяца

	Тыс. человек	из них имеют статус безработного		
		тыс. человек	в % к	
			предыдущему периоду	соответствующему периоду предыдущего года
2021г.				
январь	26,0	21,6	75,1	183,4
февраль	22,3	18,4	85,1	140,5
март	20,8	16,1	85,7	124,6
апрель	21,6	16,4	102,4	80,9
май	21,9	15,6	94,8	47,6
июнь	21,1	14,9	95,8	35,0
июль	21,2	15,0	100,3	28,2
август	19,7	14,1	94,0	22,9
сентябрь	16,5	12,0	85,0	18,7
октябрь	15,8	11,2	94,0	18,6
ноябрь	15,5	10,7	95,3	22,9
декабрь	14,1	11,2	104,4	38,9
2022г.				
январь	13,1	9,9	88,5	45,9
февраль	13,8	10,1	102,6	55,3
март	14,1	10,2	100,5	63,5
апрель	14,5	11,1	108,6	67,4
май	15,0	11,0	99,6	70,8

В мае 2022г. численность граждан, обратившихся в государственную службу занятости за содействием в поиске подходящей работы, составила 9124 человека. Из них 5552 жителя области (60,9%) не заняты трудовой деятельностью. Статус безработного получили 2911 человек (в мае 2021г. – 3942). Трудоустроено 1410 безработных (год назад – 2113).

Движение численности безработных, зарегистрированных в органах государственной службы занятости



Нагрузка незанятого трудовой деятельностью населения, состоящего на учете в органах государственной службы занятости, менее человека на одну заявленную вакансию.

Динамика потребности организаций в работниках приведена ниже:

на конец месяца

	Потребность организаций в работниках, заявленная в службу занятости, человек	Нагрузка незанятого населения на одну заявленную вакансию		
		человек	в % к	
			предыдущему месяцу	соответствующему месяцу предыдущего года
2021г.				
январь	65358	0,4	66,7	100,0
февраль	66623	0,3	75,0	75,0
март	66504	0,3	100,0	75,0
апрель	69708	0,3	100,0	50,0
май	72827	0,3	100,0	37,5
июнь	76187	0,3	100,0	33,3
июль	76454	0,3	100,0	30,0
август	74300	0,3	100,0	27,3
сентябрь	72315	0,2	66,7	16,7
октябрь	70027	0,2	100,0	18,2
ноябрь	69057	0,2	100,0	20,0
декабрь	62813	0,2	100,0	33,3
2022г.				
январь	60584	0,2	100,0	50,0
февраль	64522	0,2	100,0	66,7
март	61889	0,2	100,0	66,7
апрель	63524	0,2	100,0	66,7
май	58114	0,3	150,0	100,0

ДЕМОГРАФИЯ

Численность постоянного населения за январь-апрель 2022г. уменьшилась на 9,3 тыс. человек за счет естественной и миграционной убыли.

Показатели естественного движения населения

	Январь-апрель					
	человек				на 1000 населения	
	2022	2021	прирост (+), снижение (-)	2022 в % к 2021	2022	2021
Родившихся	8025	8653	-628	92,7	10,4	11,1
Умерших	13144	12139	1005	108,3	17,0	15,6
из них детей в возрасте до 1 года	52	46	6	113,0	6,0 ¹⁾	5,1 ¹⁾
Естественный прирост (+), убыль (-)	-5119	-3486		146,8	-6,6	-4,5
Зарегистрировано:						
браков	4202	4448	-246	94,5	5,4	5,7
разводов	3646	3803	-157	95,9	4,7	4,9

По сравнению с январем-апрелем 2021 года число зарегистрированных родившихся сократилось на 7,3%, а умерших возросло на 8,3%.

Распределение умерших по причинам смерти

	Январь-апрель						
	человек				на 100 тыс. населения		
	2022	2021	прирост (+), снижение (-)	2022 в % ко всем умершим	2022	2021	2022 в % к 2021
Всего умерших	13144	12139	1005	100	1696,3	1555,0	109,1
из них от:							
болезней системы кровообращения	5750	5395	355	43,7	742,1	691,1	107,4
новообразований	1584	1711	-127	12,1	204,4	219,2	93,3
внешних причин	1059	1090	-31	8,1	136,7	139,6	97,9
из них от:							
случайных отравлений алкоголем	32	30	2	0,2	4,1	3,8	108,7
самоубийств	92	105	-13	0,7	11,9	13,4	88,6
убийств	70	64	6	0,5	9,0	8,2	110,2
болезней органов дыхания	835	467	368	6,4	107,8	59,8	180,2
болезней органов пищеварения	598	605	-7	4,5	77,2	77,5	99,6
инфекционных и паразитарных болезней	427	405	22	3,2	55,1	51,9	106,2

¹⁾ На 1000 родившихся

МЕТОДОЛОГИЧЕСКИЕ ПОЯСНЕНИЯ

Индекс производства – относительный показатель, характеризующий изменение масштабов производства в сравниваемых периодах. Различают индивидуальные и сводные индексы производства. Индивидуальные индексы отражают изменение выпуска одного продукта и исчисляются как отношение объемов производства данного вида продукта в натурально-вещественном выражении в сравниваемых периодах. Сводный индекс производства характеризует совокупные изменения производства всех видов продукции и отражает изменение создаваемой в процессе производства стоимости в результате изменения только физического объема производимой продукции. Для исчисления сводного индекса производства индивидуальные индексы по конкретным видам продукции поэтапно агрегируются в индексы по видам деятельности, подгруппам, группам, подклассам, классам, подразделам и разделам ОКВЭД2.

Индекс промышленного производства – агрегированный индекс производства по видам деятельности "Добыча полезных ископаемых", "Обрабатывающие производства", "Обеспечение электрической энергией, газом и паром; кондиционирование воздуха", "Водоснабжение; водоотведение, организация сбора и утилизации отходов, деятельность по ликвидации загрязнений" исчисляется на основе данных о динамике производства важнейших товаров-представителей (в натуральном или стоимостном выражении).

Данные о **поголовье сельскохозяйственных животных, производстве и реализации основных сельскохозяйственных продуктов по всем сельхозпроизводителям** определяются: **по сельскохозяйственным организациям** – на основании сведений форм федерального статистического наблюдения (по субъектам малого предпринимательства – с применением выборочного метода наблюдения); **по хозяйствам населения, крестьянским (фермерским) хозяйствам и индивидуальным предпринимателям** – по материалам выборочных обследований.

Производство скота и птицы на убой (в живом весе) включает проданные сельхозпроизводителями скот и птицу для забоя на мясо, а также забитые в сельскохозяйственных организациях, крестьянских (фермерских) хозяйствах, у индивидуальных предпринимателей, в хозяйствах населения.

Производство молока характеризуется фактически надоемным сырым коровьим, козьим, овечьим, кобыльим и буйволиным молоком. Молоко, высосанное молодняком при подсосном его содержании, в продукцию не включается.

Производство яиц включает их сбор от всех видов сельскохозяйственной птицы, в том числе и яйца, пошедшие на воспроизводство птицы (инкубация и др.).

Объем работ, выполненных по виду деятельности "Строительство" – это строительные работы, выполненные организациями собственными силами на основании договоров и (или) контрактов, заключаемых с заказчиками, а также работы, выполненные хозяйственным способом. В стоимость этих работ включаются работы по строительству новых объектов, капитальному и текущему ремонту, реконструкции жилых и нежилых зданий и инженерных сооружений.

Данные приводятся с учетом объемов, выполненных субъектами малого предпринимательства, и объема работ, не наблюдаемых прямыми статистическими методами в строительстве.

Индекс физического объема работ, выполненных по виду деятельности "Строительство", рассчитан в сопоставимых ценах.

Число построенных квартир – количество квартир в законченных строительстве жилых домах квартирного, гостиничного типа и общежитиях, квартир в нежилых зданиях, а также в построенных населением индивидуальных жилых домах.

Общая площадь жилых помещений во введенных в эксплуатацию жилых и нежилых зданиях, жилых домах определяется как сумма площадей всех частей жилых помещений, включая площадь помещений вспомогательного использования, предназначенных для удовлетворения гражданами бытовых и иных нужд, связанных с их проживанием в жилом помещении, площадей лоджий, балконов, веранд, террас, подсчитываемых с соответствующими понижающими коэффициентами, а также жилых и подсобных помещений в построенных населением индивидуальных жилых домах. К помещениям вспомогательного использования относятся кухни, передние, холлы, внутриквартирные коридоры, ванные или душевые, туалеты, кладовые или хозяйственные встроенные шкафы. В домах-интернатах для престарелых и инвалидов, ветеранов, специальных домах для одиноких престарелых, детских домах к подсобным помещениям относятся столовые, буфеты, клубы, читальни, спортивные залы, приемные пункты бытового обслуживания и медицинского обслуживания.

Оборот розничной торговли – выручка от продажи товаров населению для личного потребления или использования в домашнем хозяйстве за наличный расчет или оплаченных по кредитным карточкам, расчетным чекам банков, по перечислениям со счетов вкладчиков, по поручению физического лица без открытия счета, посредством платежных карт (электронных денег).

Стоимость товаров, проданных (отпущенных) отдельным категориям населения со скидкой, или полностью оплаченных органами социальной защиты, включается в оборот розничной торговли в полном объеме. В оборот розничной торговли не включается стоимость товаров, проданных (отпущенных) из розничной торговой сети юридическим лицам (в том числе организациям социальной сферы, спецпотребителям и т.п.) и индивидуальным предпринимателям, и оборот общественного питания.

Оборот розничной торговли включает данные как по организациям, для которых эта деятельность является основной, так и по организациям других видов деятельности, осуществляющим продажу товаров населению через собственные торговые заведения, или с оплатой через свою кассу. Оборот розничной торговли также включает стоимость товаров, проданных населению индивидуальными предпринимателями и физическими лицами на розничных рынках и ярмарках.

Оборот розничной торговли формируется по данным сплошного федерального статистического наблюдения за организациями, не относящимися к субъектам малого предпринимательства, которые проводятся с месячной периодичностью, ежеквартальных выборочных обследований малых предприятий розничной торговли (за исключением микропредприятий), розничных рынков, а также ежегодных выборочных обследований индивидуальных предпринимателей и микропредприятий с распространением полученных данных на генеральную совокупность объектов наблюдения.

Оборот розничной торговли приводится в фактических продажных ценах, включающих торговую наценку, налог на добавленную стоимость и аналогичные обязательные платежи.

Оборот общественного питания – выручка от продажи собственной кулинарной продукции и покупных товаров без кулинарной обработки населению для потребления, главным образом, на месте, а также организациям и индивидуальным предпринимателям для организации питания различных контингентов населения.

В оборот общественного питания включается стоимость кулинарной продукции и покупных товаров, отпущенных: работникам организаций с последующим удержанием из заработной платы; на дом по заказам населения; на рабочие места по зака-

зам организаций и индивидуальных предпринимателей; транспортным организациям в пути следования сухопутного, воздушного, водного транспорта; для обслуживания приемов, банкетов и т.п.; организациями общественного питания организациям социальной сферы (школам, больницам, санаториям, домам престарелых и т.п.) в объеме фактической стоимости питания; по абонементам, талонам и т.п. в объеме фактической стоимости питания; стоимость питания в учебных учреждениях, в том числе предоставляемого для отдельных категорий учащихся на льготной основе за счет средств бюджета, включается в объеме фактической стоимости питания.

Оборот общественного питания включает данные как по организациям, для которых эта деятельность является основной, так и по организациям других видов деятельности, осуществляющим продажу кулинарной продукции и покупных товаров для потребления, главным образом, на месте через собственные заведения общественного питания.

Оборот общественного питания формируется по данным сплошного федерального статистического наблюдения за организациями, не относящимися к субъектам малого предпринимательства, которое проводится с месячной периодичностью, ежеквартального выборочного обследования малых предприятий (за исключением микропредприятий), а также ежегодных выборочных обследований индивидуальных предпринимателей и микропредприятий с распространением полученных данных на генеральную совокупность объектов наблюдения.

Оборот общественного питания приводится в фактических продажных ценах, включающих наценку общественного питания, налог на добавленную стоимость и аналогичные обязательные платежи.

Динамика оборота общественного питания определяется путем сопоставления величины оборота в сравниваемых периодах в сопоставимых ценах.

В соответствии с требованиями системы национальных счетов оборот розничной торговли и оборот общественного питания организаций досчитываются на объемы деятельности, не наблюдаемой прямыми статистическими методами.

Индекс потребительских цен и тарифов на товары и услуги (ИПЦ) характеризует изменение во времени общего уровня цен и тарифов на товары и услуги, приобретаемые населением для непроизводственного потребления. Измеряет отношение стоимости фиксированного перечня товаров и услуг в ценах текущего периода к его стоимости в ценах предыдущего периода.

Базовый индекс потребительских цен (БИПЦ) исключает изменения цен на отдельные товары и услуги, подверженные влиянию факторов, которые носят административный, а также сезонный характер.

Стоимость фиксированного набора потребительских товаров и услуг для межрегиональных сопоставлений покупательной способности населения исчисляется на основе единых объемов потребления, а также средних цен по России и ее субъектам. В состав набора включены 83 наименования товаров и услуг, в том числе 30 видов продовольственных товаров, 41 вид непродовольственных товаров и 12 видов услуг.

Стоимость условного (минимального) набора продуктов питания отражает межрегиональную дифференциацию уровней потребительских цен на продукты питания, входящие в него. При ее расчете используются единые, установленные в целом по России, условные объемы потребления продуктов питания и средние потребительские цены на них по субъектам Российской Федерации и России в целом.

Индекс цен производителей промышленных товаров рассчитывается на основании регистрации цен на товары (услуги) – представители в базовых организациях. Цены производителей представляют собой фактически сложившиеся на момент регистрации цены указанных организаций на произведенные товары (оказан-

ные услуги), предназначенные для реализации на внутреннем рынке (без косвенных товарных налогов – налога на добавленную стоимость, акциза и т.п.).

Рассчитанные по товарам (услугам) – представителям индексы цен производителей последовательно агрегируются в индексы цен соответствующих видов, групп, классов, разделов экономической деятельности. В качестве весов используются данные об объеме производства в стоимостном выражении за базисный период.

Индекс цен производителей промышленных товаров – сводный показатель, агрегированный по видам деятельности "Добыча полезных ископаемых", "Обрабатывающие производства", "Обеспечение электрической энергией, газом и паром; кондиционирование воздуха", "Водоснабжение; водоотведение, организация сбора и утилизации отходов, деятельность по ликвидации загрязнений".

Индекс цен производителей сельскохозяйственной продукции исчисляется на основании регистрации в отобранных для наблюдения сельскохозяйственных организациях цен на основные виды товаров-представителей, реализуемых заготовительным, перерабатывающим организациям, на рынке, через собственную торговую сеть, населению непосредственно с транспортных средств, на ярмарках, биржах, аукционах, организациям, коммерческим структурам и т.п. Цены производителей сельскохозяйственной продукции приводятся с учетом надбавок и скидок за качество реализованной продукции без расходов на транспортировку, экспедирование, погрузку и разгрузку продукции, а также без налога на добавленную стоимость.

Сводный индекс цен на продукцию (затраты, услуги) инвестиционного назначения рассчитывается как агрегированный показатель из индексов цен производителей на строительную продукцию, приобретения машин и оборудования инвестиционного назначения и на прочую продукцию (затраты, услуги) инвестиционного назначения, взвешенных по доле этих элементов в общем объеме инвестиций в основную капитал.

Индекс цен производителей на строительную продукцию формируется из индексов цен на строительно-монтажные работы и на прочие затраты, включенные в сводный сметный расчет строительства, взвешенных по доле этих элементов в общем объеме инвестиций в жилища, здания и сооружения. Расчет индекса цен на строительно-монтажные работы проводится на основе данных формы отчетности о ценах на материалы, детали и конструкции, приобретенные базовыми подрядными организациями, а также на базе технологических моделей, разработанных по видам экономической деятельности с учетом территориальных особенностей строительства.

Индекс цен приобретения машин и оборудования инвестиционного назначения исчисляется по данным об изменении цен производителей этого оборудования, а также транспортных расходов, ставки налога на добавленную стоимость и других расходов.

Индекс цен на прочую продукцию (затраты, услуги) инвестиционного назначения определяется из индексов цен на основные составляющие этих работ (проектно-изыскательские работы, затраты на разведочное бурение, на формирование рабочего, продуктивного и племенного стада и другие затраты).

Индекс тарифов на грузовые перевозки характеризует изменение фактически действующих тарифов на грузовые перевозки за отчетный период без учета изменения за этот период структуры перевезенных грузов по разнообразным признакам: по виду и размеру отправки груза, скорости доставки, расстоянию перевозки, территории перевозки, типу подвижного состава, степени использования его грузоподъемности и др.

Сводный индекс тарифов на грузовые перевозки всеми видами транспорта рассчитывается исходя из индексов тарифов на перевозку грузов отдельными видами транспорта (железнодорожным, трубопроводным, морским, внутренним водным, автомобильным, воздушным), взвешенных на объемы доходов от перевозки грузов соответствующим видом транспорта за базисный период. По каждому виду транспорта регистрируются тарифы на услуги-представители. За услугу-представитель принимается перевозка одной тонны массового груза определенным видом транспорта на фиксированное расстояние. Регистрация тарифов осуществляется в выборочной совокупности транспортных организаций.

Кредиторская задолженность – задолженность по расчетам с поставщиками и подрядчиками за поступившие материальные ценности, выполненные работы и оказанные услуги, в том числе задолженность, обеспеченная векселями выданными; задолженность по расчетам с дочерними и зависимыми обществами по всем видам операций; с рабочими и служащими по оплате труда, представляющая собой начисленные, но не выплаченные суммы оплаты труда; задолженность по отчислениям на государственное социальное страхование, пенсионное обеспечение и медицинское страхование работников организации, задолженность по всем видам платежей в бюджет и внебюджетные фонды; задолженность организации по платежам по обязательному и добровольному страхованию имущества и работников организации и другим видам страхования, в которых организация является страхователем; авансы полученные, включающие сумму полученных авансов от сторонних организаций по предстоящим расчетам по заключенным договорам, а также штрафы, пени и неустойки, признанные организацией или по которым получены решения суда (арбитражного суда) или другого органа, имеющего в соответствии с законодательством Российской Федерации право на принятие решения об их взыскании, и отнесенные на финансовые результаты организации, непогашенные суммы заемных средств, подлежащие погашению в соответствии с договорами.

Денежные доходы и расходы населения исчисляются на основе информации, разрабатываемой органами государственной статистики, а также министерствами и ведомствами. При отсутствии ряда показателей в необходимые сроки (это касается в основном банковских данных) производится их оценка.

Информация о денежных доходах и расходах населения будет публиковаться ежеквартально в соответствии с изменениями, внесенными в Федеральный план статистических работ распоряжением Правительства Российской Федерации от 20 марта 2019г. №469-р.

Денежные доходы населения включают доходы лиц, занятых предпринимательской деятельностью, выплаченную заработную плату (начисленную заработную плату, скорректированную на изменение задолженности) наемных работников, социальные выплаты (пенсии, пособия, стипендии и другие выплаты), доходы от собственности в виде процентов по вкладам, ценным бумагам, дивидендов и другие доходы.

Среднедушевые денежные доходы исчисляются делением общей суммы денежных доходов на численность постоянного населения.

Реальные располагаемые денежные доходы – относительный показатель, характеризующий динамику располагаемых денежных доходов (денежные доходы за вычетом обязательных платежей) населения по сравнению с изменением цен на товары и услуги и исчисленный путем деления индекса номинального размера (т.е. фактически сложившегося в отчетном периоде) располагаемых денежных доходов населения на индекс потребительских цен за соответствующий временной период.

Среднемесячная номинальная заработная плата работников организаций исчисляется делением фонда начисленной заработной платы работников на среднесписочную численность работников и на количество месяцев в периоде.

В **фонд заработной платы** включаются начисленные суммы в денежной и не денежной формах за отработанное и неотработанное время, доплаты и надбавки, премии и единовременные поощрения, компенсационные выплаты, связанные с режимом работы и условиями труда, а также оплата питания и проживания, имеющая систематический характер.

Темпы роста (снижения) среднемесячной номинальной заработной платы рассчитываются по сопоставимой совокупности организаций отчетного и предыдущих периодов.

Реальная заработная плата характеризует покупательную способность заработной платы в отчетном периоде в связи с изменением цен на потребительские товары и услуги по сравнению с базисным периодом. Для этого рассчитывается индекс реальной заработной платы путем деления индекса номинальной заработной платы на индекс потребительских цен за один и тот же временной период.

Оценка среднемесячной заработной платы за текущий период производится расчетным путем на основании отчетных данных предыдущего периода, динамического ряда темпов изменения данных соответствующего периода в предыдущие годы. При получении отчетных данных ранее опубликованные оценочные данные о среднемесячной заработной плате корректируются.

Просроченной задолженностью по заработной плате считаются фактически начисленные работникам суммы заработной платы, но не выплаченные в срок, установленный коллективным договором или договором на расчетно-кассовое обслуживание, заключенным с банком. Число дней задержки считается, начиная со следующего дня после истечения этого срока.

С февраля 2017г. данные разрабатываются в соответствии с ОКВЭД2 по следующим видам экономической деятельности: растениеводство и животноводство, охота и предоставление соответствующих услуг в этих областях; лесозаготовки; рыболовство и рыбоводство; добыча полезных ископаемых; обрабатывающая промышленность; обеспечение электрической энергией, газом и паром; кондиционирование воздуха; водоснабжение; водоотведение, организация сбора и утилизации отходов, деятельность по ликвидации загрязнений; строительство; транспорт; управление недвижимым имуществом за вознаграждение и на договорной основе; научные исследования и разработки; образование; деятельность в области здравоохранения и социальных услуг; деятельность в области культуры, искусства, отдыха и развлечений, теле- и радиовещания.

Средний размер назначенных пенсий определяется делением общей суммы назначенных пенсий на численность пенсионеров (по данным Пенсионного фонда Российской Федерации).

Реальный размер назначенных пенсий рассчитывается путем корректировки среднего размера назначенных пенсий на индекс потребительских цен за соответствующий временной период.

Фактический объем доходов, полученный населением в виде оплаты труда, пенсий, пособий, стипендий и т.п., за определенный период может быть выше или ниже начисленного на величину изменения задолженности по этим видам выплат.

Денежные расходы населения – расходы на покупку товаров и оплату услуг, обязательные платежи и разнообразные взносы (налоги и сборы, платежи по страхованию, взносы в общественные и кооперативные организации, проценты за кредиты и др.), на покупку иностранной валюты, а также сбережения.

Численность рабочей силы – лица в возрасте 15 лет и старше, которые в рассматриваемый период (обследуемую неделю) считаются занятыми или безработными.

Занятые – лица в возрасте 15 лет и старше, которые в обследуемую неделю выполняли любую деятельность (хотя бы один час в неделю), связанную с производством товаров или оказанием услуг за плату или прибыль. В численность занятых включаются также лица, временно отсутствовавшие на рабочем месте в течение короткого промежутка времени и сохранившие связь с рабочим местом во время отсутствия.

К **безработным** (в соответствии со стандартами Международной Организации Труда - МОТ) относятся лица в возрасте 15 лет и старше, которые в рассматриваемый период удовлетворяли одновременно следующим критериям: а) не имели работы (доходного занятия); б) занимались поиском работы в течение четырех недель, предшествующих обследуемой неделе, т.е. обращались в государственную или коммерческую службы занятости, использовали или помещали объявления в СМИ и Интернете, непосредственно обращались к администрации организации или работодателю, использовали личные связи или предпринимали шаги к организации собственного дела (поиск земли, зданий, машин и оборудования, сырья, финансовых ресурсов, обращение за разрешениями, лицензиями и т.п.); в) были готовы приступить к работе в течение обследуемой недели. Обучающиеся в образовательных учреждениях, пенсионеры и инвалиды учитывались в качестве безработных, если они не имели работы, занимались поиском работы и были готовы приступить к ней.

Безработные, зарегистрированные в государственных учреждениях службы занятости населения, – трудоспособные граждане, не имеющие работы и заработка (трудового дохода), проживающие на территории Российской Федерации, зарегистрированные в государственных учреждениях службы занятости населения по месту жительства в целях поиска подходящей работы, ищущие работу и готовые приступить к ней. Информация о численности безработных, получивших официальный статус в государственных учреждениях службы занятости населения, разрабатывается Федеральной службой по труду и занятости.

Уровень безработицы – отношение численности безработных к численности рабочей силы (занятых и безработных), рассчитанное в процентах.

Естественное движение населения – обобщенное название совокупности рождений и смертей, изменяющих численность населения так называемым естественным путем. К естественному движению населения относят также браки и разводы, хотя они не меняют численность населения, но учитываются в том же порядке, что и рождения и смерти.

Сведения о **рождениях, смертях, браках, разводах** получают на основании статистической разработки данных, содержащихся в записях актов о рождении, смерти, заключении и расторжении брака, составляемых органами записи актов гражданского состояния. В число родившихся включены только родившиеся живыми.

Источником информации о **причинах смерти** являются записи в медицинских свидетельствах о смерти, составляемых врачом относительно заболевания, несчастного случая, убийства, самоубийства и другого внешнего воздействия, послужившего причиной смерти, а также записи актов о смерти.

Общие коэффициенты рождаемости и смертности – отношение соответственно числа родившихся (живыми) и числа умерших к среднегодовой численности населения. Исчисляются на 1000 человек населения.

Коэффициент естественного прироста – разность общих коэффициентов рождаемости и смертности.

Общие коэффициенты брачности и разводимости – отношение числа зарегистрированных браков и разводов к среднегодовой численности населения. Исчисляются на 1000 человек населения.

Коэффициенты смертности по причинам смерти – отношение числа умерших от указанных причин смерти к среднегодовой численности населения. Исчисляются на 100000 человек населения.

Коэффициент младенческой смертности исчисляется как сумма двух составляющих, первая из которых – отношение числа умерших в возрасте до одного года из поколения родившихся в том году, для которого вычисляется коэффициент, к общему числу родившихся в том же году; а вторая – отношение числа умерших в возрасте до одного года из поколения родившихся в предыдущем году, к общему числу родившихся в предыдущем году. Исчисляется на 1000 родившихся живыми.