

2020 200

**СОЦИАЛЬНО-
ЭКОНОМИЧЕСКОЕ
ПОЛОЖЕНИЕ
ИРКУТСКОЙ
ОБЛАСТИ**

№4

Федеральная служба государственной статистики
*Территориальный орган Федеральной службы
государственной статистики по Иркутской области*

Федеральная служба государственной статистики

Территориальный орган Федеральной службы
государственной статистики по Иркутской области
(Иркутскстат)

Социально-экономическое положение Иркутской области

№4

Апрель 2020

Иркутск
2020

**Издается по решению коллегии Территориального органа
Федеральной службы государственной статистики по Иркутской области**

Составитель:

отдел сводных статистических работ, региональных счетов и балансов

Начальник отдела Забелина А.А., ☎ 33 51 70

Ответственный исполнитель Паршина В.Э., ☎ 33 51 70

Оформление и печать выполнены

отделом информационно-статистических услуг

Начальник отдела Кузьмина Н.Н., ☎ 33 36 86

Ответственный за верстку и оформление Матюшина Е.В., ☎ 33 36 86

В обзоре представлена комплексная оперативная информация о социально-экономическом положении Иркутской области в апреле 2020 года.

Публикуются официальные статистические данные по производству товаров и услуг, строительству, сельскому хозяйству, потребительскому рынку, ценам, финансам, уровню жизни населения, рынку труда и другим показателям.

В таблицах, отражающих ежемесячную динамику, показатели за последний месяц в последующем выпуске обзора уточняются по данным ежемесячной статистической отчетности в соответствии с методикой разработки. Относительные показатели в этих таблицах отражены в сопоставимой структуре отчитывающихся предприятий и организаций.

Ряд показателей рассчитан с учетом экспертной оценки.

В отдельных случаях незначительные расхождения между итогом и суммой слагаемых объясняются округлением данных.

В издании приняты условные обозначения:

<i>г.</i>	год	m^3	кубический метр	<i>руб.</i>	рубль
<i>га</i>	гектар	<i>л</i>	литр	<i>т</i>	тонна
<i>Гкал</i>	гигакалория	m^2	квадратный метр	<i>т-км</i>	тонно-километр
<i>дкл</i>	декалитр	<i>млн.</i>	миллион	<i>тыс.</i>	тысяча
<i>долл.</i>	доллар	<i>млрд.</i>	миллиард	<i>туб.</i>	тысяч условных банок
<i>ед.</i>	единица	<i>пасс.-км</i>	пассажиры-километр	<i>ц</i>	центнер
<i>кВт.ч</i>	киловатт-час	<i>п.п.</i>	процентных пункта	<i>чел.</i>	человек
<i>кг</i>	килограмм	<i>р.</i>	раз	<i>шт.</i>	штука

- явление отсутствует

... данных не имеется

х сопоставление невозможно

0,0 небольшая величина

К данные не публикуются в целях обеспечения конфиденциальности первичных статистических данных, полученных от организаций, в соответствии с Федеральным законом от 29.11.07 №282-ФЗ (ст.4, п.5; ст.9, п.1), в том числе недопущения косвенного раскрытия информации о хозяйствующих субъектах.

ОСНОВНЫЕ ЭКОНОМИЧЕСКИЕ И СОЦИАЛЬНЫЕ ПОКАЗАТЕЛИ	5
СВОДНЫЕ ИТОГИ.....	5
ПРОИЗВОДСТВО ТОВАРОВ И УСЛУГ	6
ПРОМЫШЛЕННОЕ ПРОИЗВОДСТВО	6
СЕЛЬСКОЕ ХОЗЯЙСТВО	13
СТРОИТЕЛЬСТВО	16
ТРАНСПОРТ	19
РЫНКИ ТОВАРОВ И УСЛУГ.....	20
ЦЕНЫ.....	25
ИЗМЕНЕНИЕ ЦЕН ПО СЕКТОРАМ ЭКОНОМИКИ.....	25
ПРОСРОЧЕННАЯ КРЕДИТОРСКАЯ ЗАДОЛЖЕННОСТЬ ОРГАНИЗАЦИЙ.....	34
УРОВЕНЬ ЖИЗНИ НАСЕЛЕНИЯ	35
ДЕМОГРАФИЯ.....	46
МЕТОДОЛОГИЧЕСКИЕ ПОЯСНЕНИЯ	48

ОСНОВНЫЕ ЭКОНОМИЧЕСКИЕ И СОЦИАЛЬНЫЕ ПОКАЗАТЕЛИ

СВОДНЫЕ ИТОГИ

млн. рублей

	2020		В % к соответствующему периоду предыдущего года		Справочно январь-апрель 2019 в % к январю-апрелю 2018
	апрель	январь-апрель	апрель	январь-апрель	
Индекс производства	x	x	109,2	106,9	102,0 ¹⁾
Индексы цен производителей промышленных товаров ²⁾	x	x	77,9	95,4	111,8
Объем работ, выполненных по виду деятельности "Строительство"	7566,8	24456,9	69,9	78,4	114,1
Ввод в действие жилых домов ³⁾ , тыс. кв. м общей площади	40,5/43,1	205,3/210,9	69,2	89,8	105,2
Производство продукции сельского хозяйства в хозяйствах всех категорий:					
скота и птица на убой (в живом весе), тыс. тонн	8,6	33,8	96,8	104,5	93,9
молока, тыс. тонн	40,3	110,4	101,2	100,8	99,0
яиц, млн. штук	84,5	327,7	99,3	97,8	104,2
Оборот розничной торговли	22773,2	121996,8	69,3	96,2	105,4
Оборот общественного питания	869,3	4999,3	58,2	90,2	107,1
Сводный индекс потребительских цен	x	x	103,9	103,4	106,0
Средняя численность занятых в экономике ⁴⁾ , тыс. человек	730,0	728,3	99,6	99,6	100,2
Численность незанятых трудоспособных граждан, зарегистрированных в службе занятости, на конец периода, человек	27835	x	140,6	x	110,5
из них имеют статус безработного	20343	x	129,9	x	121,9
Начисленная средняя заработная плата одного работника ⁴⁾ :					
номинальная, рублей	44975,0	45162,5	106,4	106,4	106,3
реальная	x	x	103,0	103,0	100,5

¹⁾ Данные по ретропересчету; осуществленному в связи с переходом в расчетах индексов производства с января 2020 года на новый 2018 базисный год.

²⁾ На товары, предназначенные для реализации на внутреннем рынке

³⁾ С августа 2019 года учитываются также жилые дома, построенные на земельных участках, предназначенных для ведения гражданами садоводства. Знаменателем показано жилищное строительство с учетом таких домов, в числителе и все темпы роста – без учета домов, построенных в садоводствах.

⁴⁾ Данные за февраль и январь-февраль

ПРОИЗВОДСТВО ТОВАРОВ И УСЛУГ

ПРОМЫШЛЕННОЕ ПРОИЗВОДСТВО

Индекс промышленного производства в апреле 2020г. по сравнению с соответствующим периодом предыдущего года составил 109,2% в январе-апреле 2020г. – 106,9%.

Индексы промышленного производства

	В % к	
	предыдущему периоду	соответствующему периоду предыдущего года
2019г.¹⁾		
январь	90,2	103,1
февраль	91,9	103,2
март	106,9	101,4
апрель	96,6	99,2
январь-апрель	х	102,0
май	107,1	99,2
июнь	95,2	96,8
I полугодие	х	100,7
июль	103,4	96,6
август	101,8	96,2
сентябрь	99,1	100,0
9 месяцев	х	99,5
октябрь	99,5	96,8
ноябрь	98,2	96,7
декабрь	108,0	98,2
Год	х	99,0
2020г.		
январь	90,2	100,6
февраль	97,3	107,8
март	105,9	106,5
апрель	97,1	109,2
январь-апрель	х	106,9

¹⁾ Здесь и далее по разделу индексы промышленного производства за 2019 год приведены по результатам ретроспективного пересчета, осуществленного в связи с переходом в расчетах индексов производства с января 2020г. на новый 2018 базисный год.

ДОБЫЧА ПОЛЕЗНЫХ ИСКОПАЕМЫХ

Индекс производства по виду деятельности «Добыча полезных ископаемых» в апреле 2020г. по сравнению с соответствующим периодом предыдущего года составил 110,8% в январе-апреле 2020г. – 105,4%.

Динамика добычи полезных ископаемых

	В % к	
	предыдущему периоду	соответствующему периоду предыдущего года
2019г.		
январь	93,1	104,9
февраль	90,0	106,0
март	105,1	99,1
апрель	97,1	97,2
январь-апрель	х	102,0
май	111,7	98,9
июнь	95,5	93,8
I полугодие	х	100,0
июль	106,6	95,3
август	101,7	96,8
сентябрь	96,7	97,8
9 месяцев	х	98,6
октябрь	98,7	96,1
ноябрь	93,6	93,2
декабрь	103,4	91,8
Год	х	97,4
2020г.		
январь	96,4	98,4
февраль	95,3	105,1
март	106,7	105,1
апрель	99,7	110,8
январь-апрель	х	105,4

Индексы производства по основным видам добывающих производств

	Апрель 2020 в % к		Январь-апрель 2020 в % к январю-апрелю 2019
	марту 2020	апрелю 2019	
Добыча полезных ископаемых	99,7	110,8	105,4
из них:			
добыча угля	91,6	94,0	102,3
добыча сырой нефти и природного газа	101,7	110,4	101,8
добыча металлических руд	111,4	112,2	112,1
добыча прочих полезных ископаемых	91,8	67,1	107,3

ОБРАБАТЫВАЮЩИЕ ПРОИЗВОДСТВА

Индекс производства по виду деятельности «Обрабатывающие производства» в апреле 2020г. по сравнению с соответствующим периодом предыдущего года составил 111,1% в январе-апреле 2020г. – 111,6%.

Динамика по обрабатывающим производствам

	В % к	
	<i>предыдущему периоду</i>	<i>соответствующему периоду предыдущего года</i>
2019г.		
январь	78,1	97,4
февраль	96,0	92,7
март	120,4	103,0
апрель	96,6	100,2
январь-апрель	x	99,2
май	99,7	94,9
июнь	99,2	103,9
I полугодие	x	99,3
июль	94,3	97,8
август	101,3	90,7
сентябрь	102,8	101,0
9 месяцев	x	98,0
октябрь	95,4	90,3
ноябрь	105,9	98,7
декабрь	119,2	111,0
Год	x	99,1
2020г.		
январь	73,6	105,0
февраль	102,4	114,9
март	108,7	106,7
апрель	98,3	111,1
январь-апрель	x	111,6

Индексы производства по основным видам обрабатывающих производств

	Апрель 2020 в % к		Январь-апрель 2020 в % к январю-апрелю 2019
	марту 2020	апрелю 2019	
Обрабатывающие производства	98,3	111,1	111,6
из них:			
производство пищевых продуктов	102,3	100,0	101,1
производство напитков	99,9	96,7	98,5
производство текстильных изделий	58,3	23,9	60,0
производство одежды	81,1	112,0	119,9
производство кожи и изделий из кожи	124,4	108,1	87,3
обработка древесины и производство изделий из дерева и пробки, кроме мебели	107,1	99,7	96,8
производство бумаги и бумажных изделий	95,5	106,4	105,2
деятельность полиграфическая и копирование носителей информации	95,1	57,2	61,2
производство кокса и нефтепродуктов	94,2	92,8	112,8
производство химических веществ и химических продуктов	155,7	173,7	125,7
производство лекарственных средств и материалов, применяемых в медицинских целях	126,7	4,5р.	3,4р.
производство резиновых и пластмассовых изделий	89,1	102,3	106,9
производство прочей неметаллической минеральной продукции	109,2	100,6	103,9
производство металлургическое	95,0	97,4	99,6
производство готовых металлических изделий, кроме машин и оборудования	87,6	192,2	175,5
производство компьютеров, электронных и оптических изделий	156,6	51,4	47,0
производство электрического оборудования	128,9	2,3р.	186,7
производство машин и оборудования, не включенных в другие группировки	173,9	96,3	81,6
производство автотранспортных средств, прицепов и полуприцепов	70,9	64,3	90,1
производство прочих транспортных средств и оборудования	34,2	42,1	105,5
производство мебели	60,6	42,4	66,8
производство прочих готовых изделий	87,3	108,8	140,2
ремонт и монтаж оборудования	69,3	67,9	85,7

ОБЕСПЕЧЕНИЕ ЭЛЕКТРИЧЕСКОЙ ЭНЕРГИЕЙ, ГАЗОМ И ПАРОМ; КОНДИЦИОНИРОВАНИЕ ВОЗДУХА

Индекс производства по виду деятельности «Обеспечение электрической энергией, газом и паром; кондиционирование воздуха» в апреле 2020г. по сравнению с соответствующим периодом предыдущего года составил 97,4% в январе-апреле 2020г. – 106,5%.

Динамика производства по виду деятельности «Обеспечение электрической энергией, газом и паром; кондиционирование воздуха»

	В % к	
	<i>предыдущему периоду</i>	<i>соответствующему периоду предыдущего года</i>
2019г.		
январь	99,1	104,2
февраль	94,1	109,3
март	93,0	110,9
апрель	93,2	109,5
январь-апрель	х	107,8
май	99,3	112,4
июнь	84,2	101,7
I полугодие	х	107,6
июль	106,2	102,6
август	103,9	105,8
сентябрь	106,6	112,7
9 месяцев	х	107,3
октябрь	113,9	118,0
ноябрь	109,1	112,2
декабрь	109,2	105,6
Год	х	108,5
2020г.		
январь	96,6	104,4
февраль	98,5	109,3
март	97,4	114,6
апрель	80,7	97,4
январь-апрель	х	106,5

**Индексы производства по основным видам деятельности
«Обеспечение электрической энергией,
газом и паром; кондиционирование воздуха»**

	Апрель 2020		Январь-апрель 2020 в % к январю-апрелю 2019
	марту 2020	апрелю 2019	
Обеспечение электрической энергией, газом и паром; кондиционирование воздуха	80,7	97,4	106,5
из него:			
производство, передача и распределение электроэнергии	80,6	97,8	108,8
производство и распределение газообразного топлива	88,8	80,4	89,6
производство, передача и распределение пара и горячей воды; кондиционирование воздуха	80,8	95,8	97,5

**ВОДОСНАБЖЕНИЕ, ВОДООТВЕДЕНИЕ,
ОРГАНИЗАЦИЯ СБОРА И УТИЛИЗАЦИИ ОТХОДОВ,
ДЕЯТЕЛЬНОСТЬ ПО ЛИКВИДАЦИИ ЗАГРЯЗНЕНИЙ**

Индекс производства по виду деятельности «Водоснабжение, водоотведение, организация сбора и утилизации отходов, деятельность по ликвидации загрязнений» в апреле 2020г. по сравнению с соответствующим периодом предыдущего года составил 97,4% в январе-апреле 2020г. – 97,7%.

**Динамика по виду деятельности «Водоснабжение, водоотведение,
организация сбора и утилизации отходов, деятельность
по ликвидации загрязнений»**

	Индекс производства в % к	
	предыдущему периоду	соответствующему периоду предыдущего года
2019г.		
январь	97,8	102,7
февраль	98,9	110,9
март	102,7	105,2
апрель	101,1	102,2
январь-апрель	x	103,7
май	102,0	102,7
июнь	98,8	93,2
I полугодие	x	101,5
июль	95,1	103,1

	Индекс производства в % к	
	предыдущему периоду	соответствующему периоду предыдущего года
август	100,9	99,8
сентябрь	108,6	111,6
9 месяцев	x	102,8
октябрь	100,7	102,6
ноябрь	96,6	95,2
декабрь	98,9	94,1
Год	x	101,0
2020г.		
январь	96,4	103,3
февраль	95,7	99,1
март	101,2	97,6
апрель	100,3	97,4
январь-апрель	x	97,7

**Индексы производства по основным видам деятельности
«Водоснабжение, водоотведение, организация сбора и утилизации
отходов, деятельность по ликвидации загрязнений»**

	Март 2020 в % к		Январь-март 2020 в % к январю-марту 2019
	февралю 2020	марту 2019	
Водоснабжение, водоотведение, организация сбора и утилизации отходов, деятельность по ликвидации загрязнений	100,3	97,4	97,7
в том числе:			
забор, очистка и распределение воды	101,1	110,1	108,7
сбор и обработка сточных вод	98,4	95,1	96,7
сбор, обработка и утилизация отходов; обработка вторичного сырья	101,6	87,4	91,8

СЕЛЬСКОЕ ХОЗЯЙСТВО

Производство сельскохозяйственной продукции

Динамика производства продукции сельского хозяйства

	В % к	
	предыдущему периоду	соответствующему периоду предыдущего года
2019г.		
I квартал	34,4	95,1
II квартал	138,9	97,2
III квартал	3,2р.	92,5
IV квартал	71,2	104,8
2020г.		
I квартал	36,7	102,6

Животноводство

На 1 мая 2020г. в хозяйствах всех сельхозпроизводителей по сравнению с соответствующим периодом предыдущего года наличие крупного рогатого скота увеличилось на 1,1%, свиней - 2,8%, овец и коз - на 1,1%, птицы сократилось на 0,5%.

Динамика поголовья скота в хозяйствах всех категорий

на конец месяца; в процентах

	Крупный рогатый скот		из него коровы		Свиньи		Овцы и козы	
	к предыдущему периоду	к соответствующему периоду предыдущего года	к предыдущему периоду	к соответствующему периоду предыдущего года	к предыдущему периоду	к соответствующему периоду предыдущего года	к предыдущему периоду	к соответствующему периоду предыдущего года
2019г.								
январь	101,9	100,3	98,9	98,2	100,5	96,5	94,8	96,6
февраль	102,5	99,3	100,8	98,3	104,3	97,0	101,8	96,7
март	103,3	100,5	101,9	98,9	102,7	97,9	104,0	97,3
апрель	105,6	100,9	102,9	99,3	104,3	98,2	103,2	98,1
май	109,6	101,1	101,6	99,7	107,9	98,8	99,3	97,7
июнь	99,5	100,8	100,1	99,7	100,4	98,4	102,6	98,3
июль	99,2	100,5	99,6	99,7	99,9	98,3	99,0	98,4

	Крупный рогатый скот		из него коровы		Свиньи		Овцы и козы	
	к предыдущему периоду	к соответствующему периоду предыдущего года	к предыдущему периоду	к соответствующему периоду предыдущего года	к предыдущему периоду	к соответствующему периоду предыдущего года	к предыдущему периоду	к соответствующему периоду предыдущего года
август	98,3	100,3	99,4	99,5	99,7	98,0	97,9	99,2
сентябрь	97,4	100,1	98,9	99,8	97,6	98,8	98,5	99,3
октябрь	100,1	100,6	99,6	100,4	95,2	99,7	97,9	99,6
ноябрь	90,4	100,8	98,8	100,2	94,4	99,7	96,1	99,4
декабрь	86,4	100,2	95,5	99,5	87,2	99,6	93,3	99,0
2020г.								
январь	101,5	100,1	100,5	100,5	102,4	100,9	101,4	99,2
февраль	103,3	100,8	100,5	100,2	103,4	100,0	102,3	99,6
март	103,4	101,0	102,1	100,4	101,8	99,1	104,3	99,9
апрель	105,7	101,1	102,8	100,3	108,2	102,8	104,4	101,1

В сельскохозяйственных организациях уменьшилось поголовье крупного рогатого скота – на 2,6% (из него коров – на 4,8), птицы – на 0,4%. Наличие овец и коз увеличилось на 76,9%, лошадей – на 3,4, свиней – на 0,8%.

Наличие скота и птицы по состоянию на 1 мая

тысяч голов

	Хозяйства всех категорий			в том числе сельхозорганизации		
	2020	2019	2020 в % к 2019	2020	2019	2020 в % к 2019
Крупный рогатый скот	333,4	329,7	101,1	63,2	64,9	97,4
из него коровы	140,7	140,3	100,3	25,9	27,2	95,2
Свиньи	211,8	206,0	102,8	110,2	109,3	100,8
Овцы и козы	118,0	116,7	101,1	2,3	1,3	176,9
Лошади	2,5	2,4	103,4
Птица	7225,2	7264,8	99,5	6576,9	6604,8	99,6

К началу мая 2020г. в **хозяйствах населения** было сосредоточено 55,5% областного поголовья крупного рогатого скота, 42,1 – свиней, 73,0% – овец и коз (к началу мая 2019г. – соответственно 56,4%, 39,0 и 74,1%). На **крестьянские (фермерские) хозяйства** приходилось 25,6% поголовья крупного рогатого скота (на 1 мая 2019г. – 23,9%), 5,9 – свиней (8,0), 24,2% – овец и коз (24,8%).

Доля хозяйств населения и фермеров в общем производстве молока составила 60,2%, мяса – 15,4, яиц – 7,1%; сельхозорганизаций – соответственно 39,8%, 84,6, 92,9%.

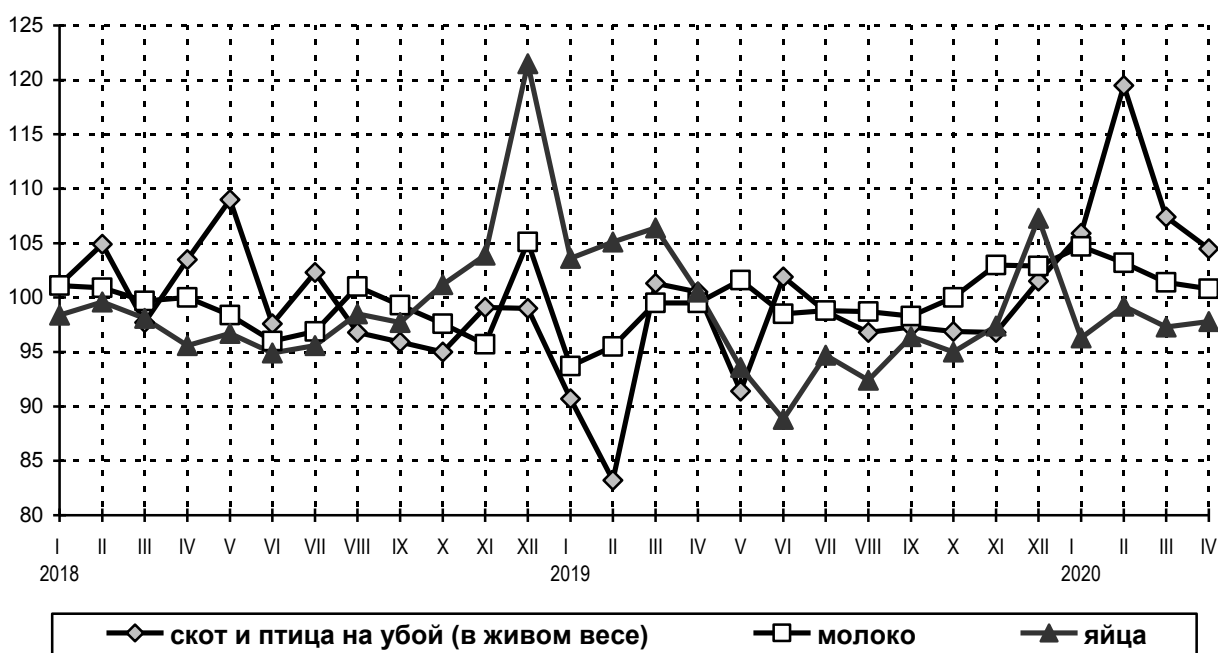
Производство основных видов продукции животноводства в январе-апреле 2020 года

ТЫСЯЧ ТОНН

	Хозяйства всех категорий			в том числе сельхозорганизации		
	2020	в % к 2019	Справочно 2019 в % 2018	2020	в % к 2019	Справочно 2019 в % 2018
Скот и птица на убой (в живом весе)	33,8	104,5	93,9	28,6	105,3	92,8
из них:						
крупный рогатый скот	5,6	98,4	103,1	2,0	90,6	104,3
свиньи	8,0	96,8	94,8	6,9	97,8	94,8
овцы и козы	0,3	99,4	100,6	0,0	40,0	53,1
птица	19,7	110,2	91,0	19,6	110,3	91,0
лошади	0,2	94,7	77,6	0,0	86,5	46,8
Молоко	110,4	100,8	99,0	43,9	102,7	96,5
Яйца, млн. штук	327,7	97,8	104,2	304,5	97,8	104,3

В хозяйствах всех категорий произведено скота и птицы на убой (в живом весе) на 4,5% больше, чем в январе-апреле 2019г., молока – на 0,8%, яиц – меньше на 2,2%.

Производство продуктов животноводства в хозяйствах всех категорий (в % к соответствующему месяцу предыдущего года)



В **сельскохозяйственных организациях** производство скота и птицы на убой (в живом весе) увеличилось на 5,3%, молока – на 2,7, яиц – уменьшилось на 2,2%.

В январе-апреле 2020г. по сравнению с соответствующим периодом предыдущего года увеличился удельный вес птицы в общем производстве скота и птицы на убой – 58,2% против 55,2% в 2019г. (в сельхозорганизациях – 68,5% против 65,4%).

В сельскохозяйственных организациях **на одну корову надоено** в среднем 2213 кг молока, что на 9,2% больше, чем год назад. Средняя **яйценоскость** кур-несушек осталась на том же уровне (113 штук).

Наличие кормов в сельскохозяйственных организациях к началу мая 2020г. больше, чем в предыдущем году, на 2,7%. В расчете на одну условную голову приходится 5,3 ц корм. ед. против 6,2 в 2019г.

Наличие кормов в сельскохозяйственных организациях на 1 мая 2020 года

	2020	В % к 2019
Наличие кормов, тыс. тонн кормовых единиц	103,0	102,7
в том числе концентрированных	60,2	91,3
в расчете на 1 условную голову скота, ц корм. единиц	5,3	104,0

СТРОИТЕЛЬСТВО

Строительная деятельность. Объем работ, выполненных по виду деятельности “строительство”, в апреле 2020г. составил 7,6 млрд. рублей, или 69,9% к апрелю 2019г., в январе-апреле – 24,5 млрд. рублей (78,4%).

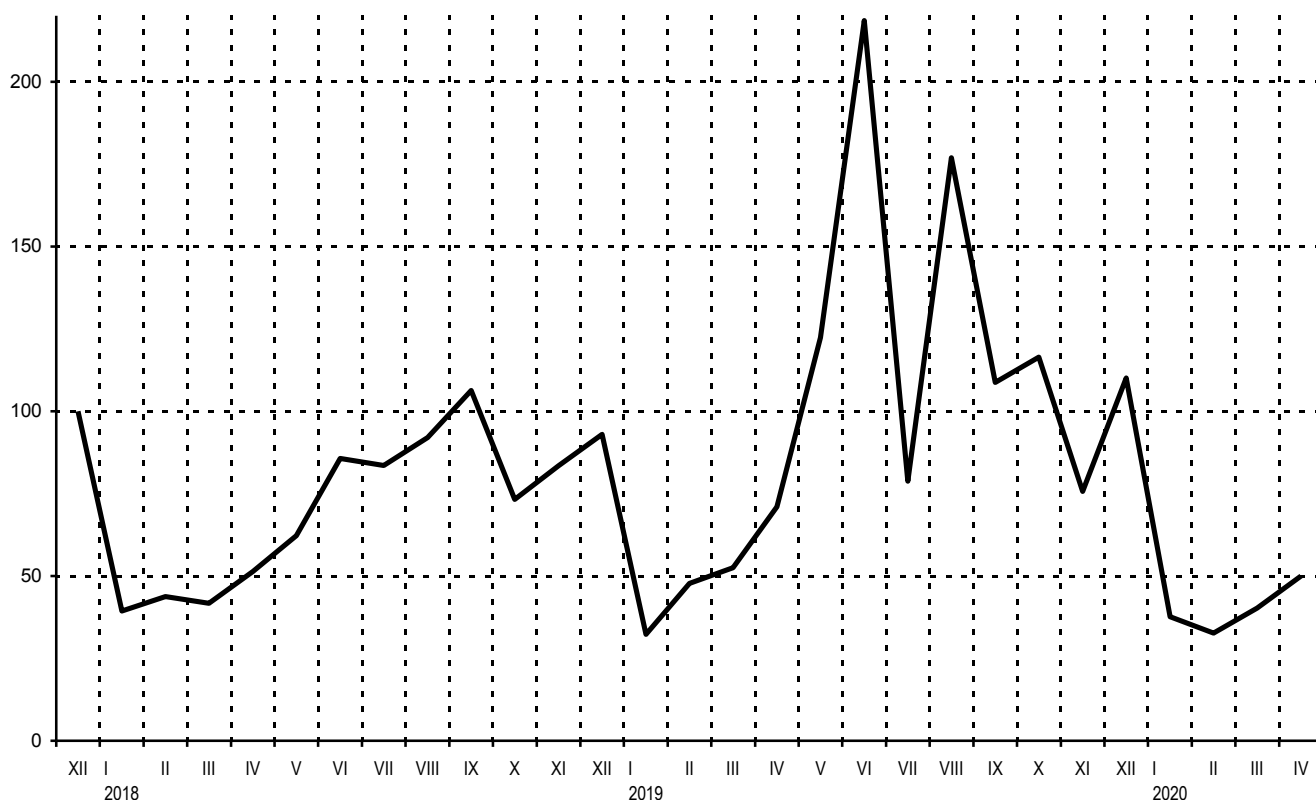
Динамика объема работ, выполненных по виду деятельности “строительство”¹⁾

	Млн. рублей	В % к	
		предыдущему периоду	соответствующему периоду предыдущего года
2019г.			
январь	4610,6	34,5	81,5
февраль	6921,2	147,5	108,0
март	7669,9	109,3	124,1
I квартал	19201,7	52,6	105,0
апрель	10513,2	135,1	136,0
январь-апрель	29714,9	х	114,1
май	18232,1	172,1	193,5
июнь	32824,5	178,2	2,5р.
II квартал	61569,8	3,1р.	2,0р.
I полугодие	80771,5	х	165,3
июль	11916,9	36,0	92,5
август	26889,1	2,2р.	188,1
сентябрь	16641,5	61,4	100,0
III квартал	55447,5	88,1	126,6

	Млн. рублей	В % к	
		предыдущему периоду	соответствующему периоду предыдущего года
9 месяцев	136219,0	х	147,3
октябрь	17905,0	107,3	155,7
ноябрь	11635,7	64,9	88,7
декабрь	16903,8	145,2	115,5
IV квартал	46444,5	82,8	118,4
Год	182663,5	х	138,9
2020г.			
январь	5753,4	34,0	115,9
февраль	5006,1	87,0	68,1
март	6130,6	123,1	76,3
I квартал	16890,1	36,4	82,9
апрель	7566,8	124,0	69,9
январь-апрель	24456,9	х	78,4

¹⁾ Индекс физического объема отражается в сопоставимых ценах.

**Динамика объема работ,
выполненных по виду деятельности «Строительство»
(в % к декабрю 2017 года)**



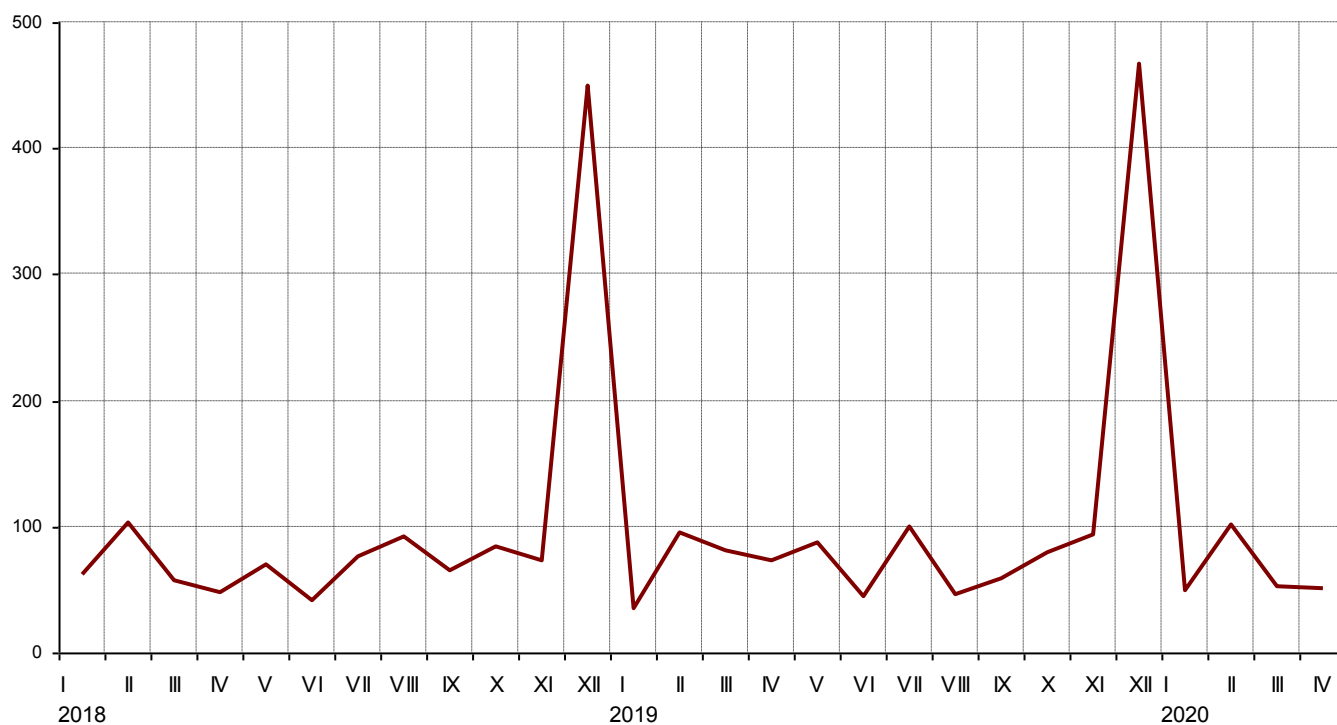
Жилищное строительство. В январе-апреле 2020г. в Иркутской области построено 2824 квартиры (в январе-апреле 2019г. – 2821).

Динамика ввода в действие жилых домов

	Введено общей (полезной) площади, тыс. м ²	В % к	
		предыдущему периоду	соответствующему периоду предыдущего года
2019г.			
январь	28,0	7,7	56,0
февраль	76,4	2,7р.	91,5
март	65,8	86,1	143,9
I квартал	170,2	34,7	95,0
апрель	58,5	89,0	153,2
январь-апрель	228,7	х	105,2
май	71,0	121,4	125,2
июнь	36,3	51,1	108,2
II квартал	165,8	97,4	129,1
I полугодие	336,0	х	109,2
июль	80,4	2,2р.	130,7
август	37,4/37,8 ¹⁾	46,6	50,1
сентябрь	47,1/47,3	125,9	89,8
III квартал	164,9/165,5	99,5	87,4
9 месяцев	500,9/501,5	х	100,9
октябрь	64,6/65,0	137,1	95,7
ноябрь	75,2/75,3	116,3	126,4
декабрь	379,1/382,4	5,0р.	104,1
IV квартал	519,0/522,7	3,1р.	105,7
Год	1019,9/1024,2	х	103,3
2020г.			
январь	40,0/40,9	10,5	142,7
февраль	82,5/84,2	2,1р.	108,0
март	42,3/42,7	51,3	64,4
I квартал	164,8/167,8	31,8	96,8
апрель	40,5/43,1	95,7	69,2
январь-апрель	205,3/210,9	х	89,8

¹⁾ С августа 2019г. учитываются также жилые дома, построенные на земельных участках, предназначенных для ведения гражданами садоводства. Знаменателем показано жилищное строительство с учетом таких домов, в числителе и все темпы роста (для сопоставимости) – без учета домов, построенных в садоводствах.

Динамика ввода в действие жилых домов (в % к среднемесячному уровню 2017 года)



ТРАНСПОРТ

В январе-апреле 2020г. автомобильным транспортом было перевезено 39596,8 тыс. человек, что на 16,9% меньше, чем год назад, пассажирооборот составил 555,7 млн. пасс.-км (98,4% к уровню предыдущего года).

Динамика перевозки пассажиров и пассажирооборота автомобильного транспорта¹⁾

	Перевезено пассажиров			Пассажирооборот		
	тыс. человек	в % к		млн. пасс.-км	в % к	
		преды- дущему периоду	соответст- вующему периоду предыдущего года		преды- дущему периоду	соответст- вующему периоду предыдущего года
2019г.						
январь	11599,3	96,4	118,9	135,1	94,5	110,6
февраль	11755,7	101,3	118,0	136,4	101,0	111,0
март	12501,4	106,3	116,4	145,8	106,9	108,5
I квартал	35856,4	x	117,7	417,3	x	110,0
апрель	11787,2	94,3	110,3	147,6	101,2	110,7
январь-апрель	47643,6	x	115,8	564,9	x	110,2

	Перевезено пассажиров			Пассажирооборот		
	тыс. человек	в % к		млн. пасс.-км	в % к	
		преды- дущему периоду	соответст- вующему периоду предыдущего года		преды- дущему периоду	соответст- вующему периоду предыдущего года
май	11483,9	97,4	96,0	158,5	107,5	106,2
июнь	11212,8	97,6	105,6	152,2	96,0	102,7
II квартал	34483,9	96,2	103,7	458,2	109,8	106,4
I полугодие	70340,3	x	110,4	875,5	x	108,1
июль	11050,9	98,6	94,6	155,1	101,9	98,6
август	11516,6	104,2	98,8	158,4	102,1	97,4
сентябрь	12340,6	107,2	110,2	180,4	113,9	120,3
III квартал	34908,1	101,2	101,1	493,9	107,8	105,1
9 месяцев	105248,4	x	107,1	1369,4	x	107,0
октябрь	12510,0	101,4	101,8	178,6	99,0	120,9
ноябрь	11551,4	92,3	92,9	167,5	93,8	115,4
декабрь	12085,0	104,6	100,4	165,6	98,9	115,8
IV квартал	36146,4	103,5	98,3	511,7	103,6	117,4
Год	141394,8	x	104,7	1881,1	x	109,6
2020г.						
январь	10906,6	90,2	94,0	160,0	96,6	118,4
февраль	11657,4	106,9	99,2	162,3	101,4	119,0
март	11328,9	97,2	90,6	156,7	96,5	107,5
I квартал	33892,9	x	94,5	479,0	x	114,8
апрель	5703,9	50,3	48,4	76,7	48,9	52,0
январь-апрель	39596,8	x	83,1	555,7	x	98,4

¹⁾ Данные за 2020г. оперативные, за 2019г. уточнены по итогам годовой отчетности.

РЫНКИ ТОВАРОВ И УСЛУГ

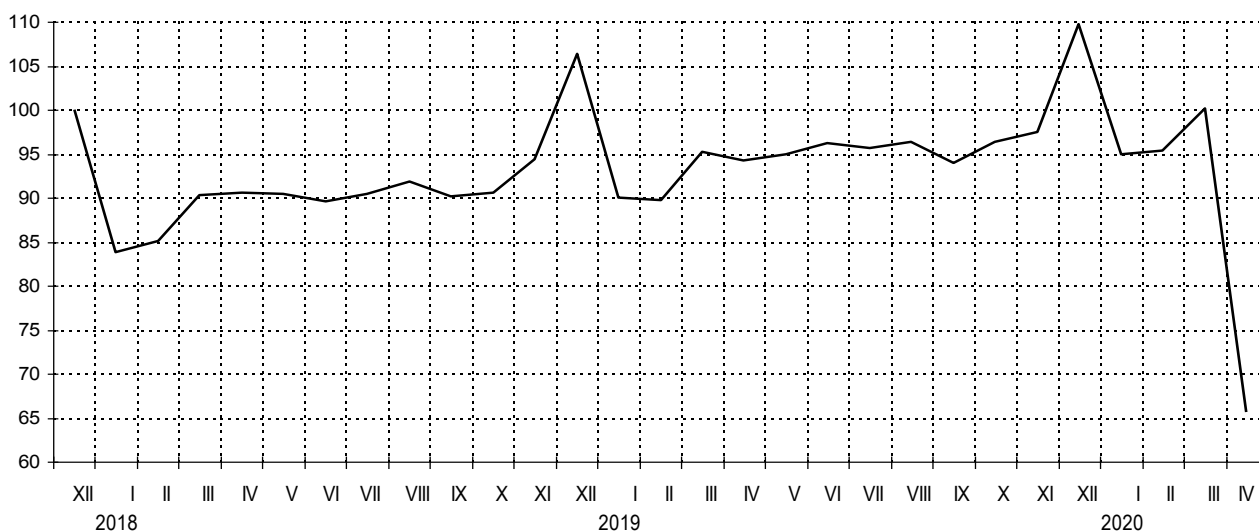
РОЗНИЧНАЯ ТОРГОВЛЯ

Оборот розничной торговли в январе-апреле 2020г. составил 122,0 млрд. рублей, что в сопоставимых ценах составляет 96,2% к соответствующему периоду 2019г. (в январе-апреле 2019г. – 122,5 млрд. рублей, или 105,4%).

Динамика оборота розничной торговли¹⁾

	Млн. рублей	В % к	
		предыдущему периоду	к соответствующему периоду предыдущего года
2019г.			
январь	29647,9	84,6	107,2
февраль	29761,9	99,7	105,2
март	31658,3	106,1	105,2
I квартал	91068,1	94,1	105,8
апрель	31432,0	99,0	103,9
январь-апрель	122500,2	х	105,4
май	31693,5	100,8	104,9
июнь	32087,5	101,3	107,2
II квартал	95213,1	103,8	105,0
I полугодие	186281,2	х	105,6
июль	31951,4	99,4	105,7
август	32182,6	100,8	105,0
сентябрь	31496,5	97,5	104,2
III квартал	95630,5	100,3	104,7
9 месяцев	281911,7	х	105,4
октябрь	32415,5	102,4	106,2
ноябрь	32916,6	101,2	103,1
декабрь	37217,3	112,6	103,1
IV квартал	102549,3	105,9	103,7
Год	384461,1	х	105,0
2020г.			
январь	32319,5	86,5	105,3
февраль	32572,6	100,5	106,2
март	34331,6	105,0	105,1
I квартал	99223,7	95,6	105,5
апрель	22773,2	65,6	69,3
январь-апрель	121996,8	х	96,2
¹⁾ Данные за предыдущие месяцы регулярно уточняются по итогам годовых обследований хозяйствующих субъектов, квартальных обследований малых предприятий и розничных рынков и уточнений оперативных данных, полученных от организаций, не относящихся к субъектам малого предпринимательства			

Динамика оборота розничной торговли (в % к декабрю 2017 года)



Оборот розничной торговли на 96,1% формировался **торгующими организациями и индивидуальными предпринимателями**, осуществляющими деятельность в стационарной торговой сети (вне рынка), доля **розничных рынков и ярмарок** составила 3,9% (в январе-апреле 2019г. – 96,0 и 4,0% соответственно).

Оборот розничной торговли торгующих организаций и продажа товаров на розничных рынках и ярмарках

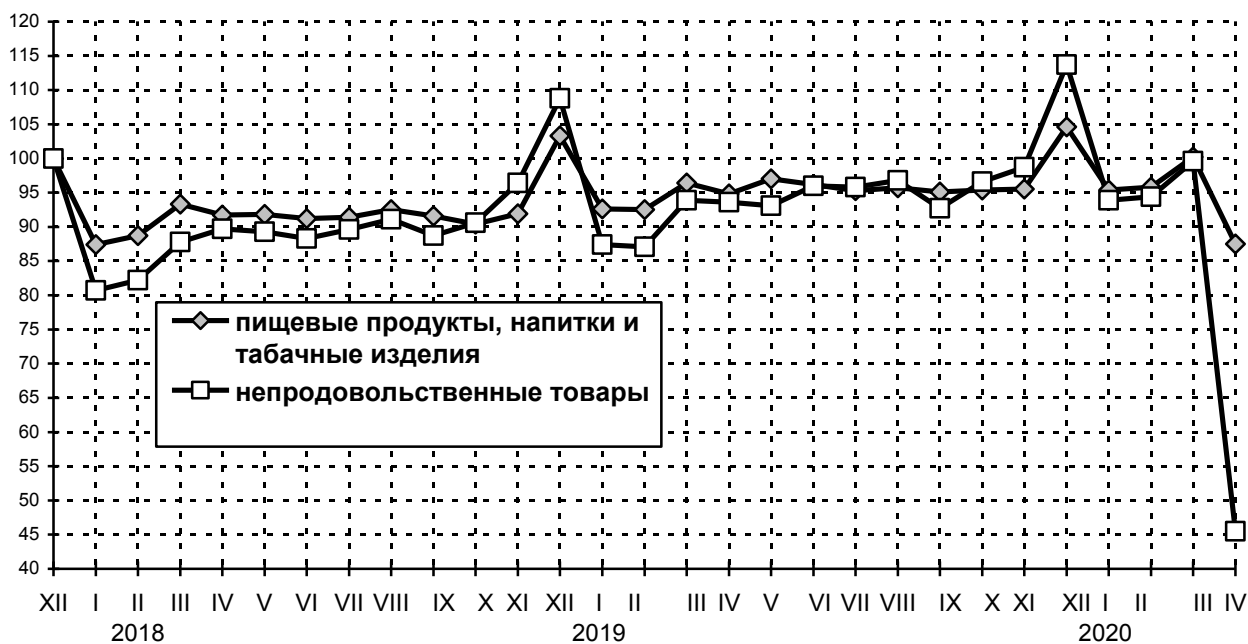
	Апрель 2020, млн. руб.	В % к		Январь-апрель 2020 в % к январю-апрелю 2019	Справочно		
		апрелю 2019	марту 2020		апрель 2019 в % к		январь-апрель 2019 в % к январю-апрелю 2018
					апрелю 2018	марту 2019	
Всего	22773,2	69,3	65,6	96,2	103,9	99,0	105,3
в том числе:							
торгующие организации и индивидуальные предприниматели вне рынка	21917,7	69,3	65,6	96,4	104,4	99,3	105,9
розничные рынки и ярмарки	855,5	70,5	65,5	92,8	91,5	91,6	93,8

В структуре оборота розничной торговли удельный вес **пищевых продуктов, напитков и табачных изделий** составил 50,8%, **непродовольственных товаров** – 52,2%, в январе-апреле 2019г. – 47,7% и 52,3%.

**Динамика оборота розничной торговли
пищевыми продуктами, включая напитки,
и табачными изделиями, непродовольственными товарами**

	<i>Пищевые продукты, включая напитки, и табачные изделия</i>			<i>Непродовольственные товары</i>		
	<i>млн. рублей</i>	<i>в % к</i>		<i>млн. рублей</i>	<i>в % к</i>	
		<i>предыдущему периоду</i>	<i>соответствующему периоду предыдущего года</i>		<i>предыдущему периоду</i>	<i>соответствующему периоду предыдущего года</i>
2019г.						
январь	14184,5	89,7	106,0	15463,4	80,3	108,3
февраль	14380,2	99,8	104,2	15381,7	99,7	106,1
март	15058,3	104,3	103,3	16600,0	107,8	106,9
I квартал	43623,1	98,5	104,5	47445,0	90,8	107,1
апрель	14863,0	98,3	103,3	16568,7	99,7	104,4
январь-апрель	58486,4	x	104,2	64013,7	x	106,4
май	15214,4	102,3	105,7	16479,1	99,4	104,2
июнь	15062,1	99,2	105,5	17025,5	103,2	108,7
II квартал	45139,8	102,3	104,8	50073,2	105,3	105,7
I полугодие	88762,9	x	104,7	97518,3	x	106,4
июль	14914,7	99,1	104,4	17036,7	99,7	106,8
август	14939,0	100,4	103,5	17243,6	101,1	106,2
сентябрь	14914,0	99,4	103,9	16582,6	95,8	104,5
III квартал	44767,6	99,4	103,9	50862,9	100,9	105,8
9 месяцев	133530,5	x	104,4	148381,2	x	106,2
октябрь	15108,0	100,3	105,6	17307,5	104,2	106,6
ноябрь	15206,3	100,1	104,1	17710,3	102,1	102,3
декабрь	16801,9	109,5	101,4	20415,4	115,2	104,4
IV квартал	47116,2	103,4	103,6	55433,2	108,3	104,4
Год	180646,7	x	104,2	203814,4	x	105,7
2020г.						
январь	15441,0	91,2	103,1	16878,4	82,6	107,3
февраль	15610,8	100,4	103,8	16961,8	100,6	108,4
март	16395,3	104,6	104,1	17936,3	105,5	106,0
I квартал	47447,2	98,6	103,7	51776,5	93,2	107,2
апрель	14552,8	87,3	92,5	8220,4	45,7	48,6
январь-апрель	62000,0	x	100,8	59996,9	x	92,0

**Динамика оборота розничной торговли
пищевыми продуктами, напитками и табачными изделиями, непродовольственными товарами
(в % к декабрю 2017 года)**



Товарные запасы в организациях розничной торговли

на конец месяца

	<i>Млн. рублей</i>	<i>В % к предыдущему месяцу</i>	<i>Обеспеченность запасами в днях торговли</i>
2019г.			
январь	22522,7	94,3	53
февраль	23017,7	101,5	56
март	23482,4	101,8	51
апрель	22218,7	94,4	52
май	22022,9	99,1	50
июнь	21132,3	96,0	46
июль	22237,4	105,1	47
август	23634,7	106,3	48
сентябрь	23400,2	98,6	51
октябрь	24071,4	102,3	51
ноябрь	24322,2	100,7	51
декабрь	25702,1	105,2	45
2020г.			
январь	26843,0	104,0	56
февраль	24817,6	92,2	51
март	24623,0	98,9	46
апрель	24756,4	99,4	63

ИЗМЕНЕНИЕ ЦЕН ПО СЕКТОРАМ ЭКОНОМИКИ

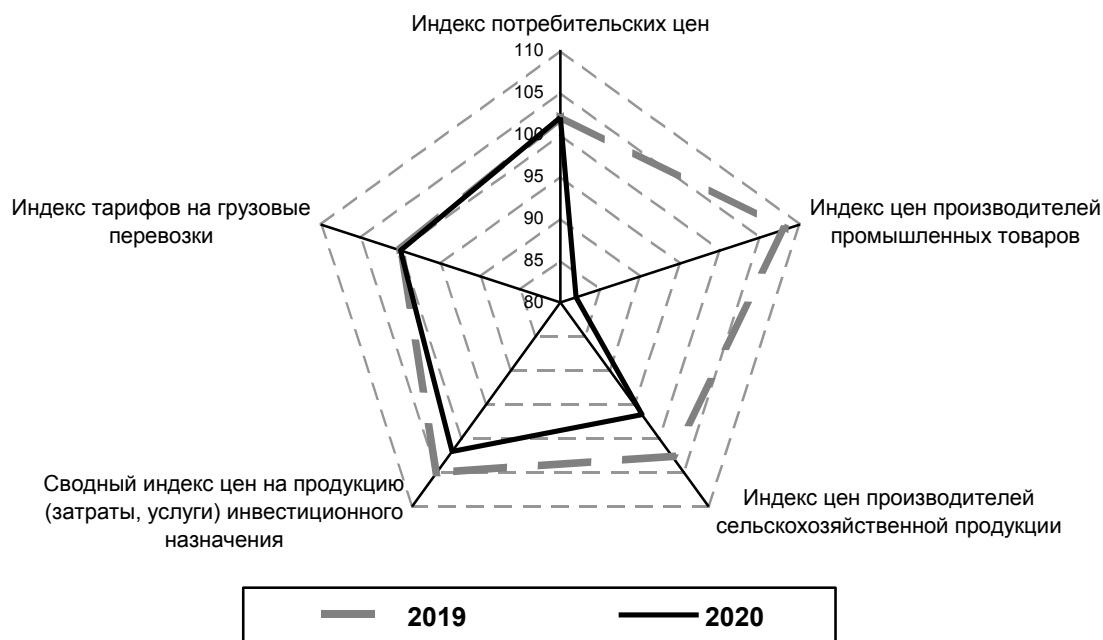
Индексы цен и тарифов

на конец периода; в процентах

	К предыдущему месяцу			Апрель 2020 к декабрю 2019	Справочно апрель 2019 к декабрю 2018
	февраль	март	апрель		
Индекс потребительских цен	100,5	100,2	101,1	102,0	102,2
Индекс цен производителей промышленных товаров ¹⁾	99,1	100,2	81,1	82,0	108,1
Индекс тарифов на грузовые перевозки	100,0	100,0	100,0	100,0	103,8

¹⁾ На товары, предназначенные для реализации на внутреннем рынке; по видам деятельности "Добыча полезных ископаемых", "Обрабатывающие производства", "Обеспечение электрической энергией, газом и паром; кондиционирование воздуха", "Водоснабжение; водоотведение, организация сбора и утилизации отходов, деятельность по ликвидации загрязнений"

Индексы цен и тарифов в апреле (в % к декабрю предыдущего года)



ПОТРЕБИТЕЛЬСКИЕ ЦЕНЫ

В апреле 2020г. по сравнению с предыдущим месяцем **индекс потребительских цен** составил 101,1%, в том числе на продовольственные товары – 101,6, непродовольственные товары – 100,3, услуги – 101,5%.

Индекс потребительских цен и тарифов на товары и услуги

на конец периода; в процентах

	Всего		в том числе на					
	к преды- дущему периоду	к декабрю предыду- щего года	продовольственные товары		непродовольствен- ные товары		услуги	
			к преды- дущему периоду	к декабрю предыду- щего года	к преды- дущему периоду	к декабрю предыду- щего года	к преды- дущему периоду	к декабрю предыду- щего года
2019г.								
январь	100,8	100,8	100,7	100,7	100,5	100,5	101,7	101,7
февраль	100,7	101,6	101,6	102,3	99,9	100,3	100,4	102,1
март	100,4	101,9	100,4	102,7	100,1	100,4	100,7	102,8
I квартал	102,2	105,9¹⁾	103,2	107,2¹⁾	100,7	104,5¹⁾	102,8	105,8¹⁾
апрель	100,2	102,2	100,4	103,0	100,2	100,6	100,2	103,0
май	100,2	102,3	100,0	103,0	100,2	100,7	100,5	103,5
июнь	100,5	102,8	99,8	102,8	100,2	100,9	102,1	105,6
II квартал	101,0	106,2¹⁾	101,1	108,3¹⁾	100,4	103,8¹⁾	101,8	106,2¹⁾
июль	100,3	103,1	99,9	102,6	100,4	101,3	100,9	106,6
август	100,3	103,4	99,7	102,3	100,3	101,6	101,4	108,1
сентябрь	99,6	103,0	100,4	102,7	100,4	102,0	97,4	105,3
III квартал	100,8	106,0¹⁾	99,6	107,8¹⁾	100,9	103,7¹⁾	102,5	106,4¹⁾
октябрь	100,4	103,4	101,0	103,7	100,2	102,2	99,6	104,9
ноябрь	100,1	103,5	100,5	104,2	100,3	102,5	99,2	104,0
декабрь	100,5	104,1	100,8	105,0	100,2	102,6	100,6	104,7
IV квартал	100,5	104,5	101,7	105,7	100,8	102,7	98,0	105,1
Год	105,6	х	107,2	х	103,6	х	105,9	х
2020г.								
январь	100,2	100,2	100,7	100,7	100,1	100,1	99,6	99,6
февраль	100,5	100,8	100,6	101,4	99,9	100,0	101,3	100,9
март	100,2	100,9	100,4	101,8	100,3	100,3	99,6	100,5
I квартал	101,0	103,3¹⁾	102,0	104,4¹⁾	100,4	102,4¹⁾	100,5	102,7¹⁾
апрель	101,1	102,0	101,6	103,5	100,3	100,6	101,5	101,9

¹⁾ К соответствующему периоду предыдущего года

Базовый индекс потребительских цен (БИПЦ), исключая изменения цен на отдельные товары и услуги, подверженные влиянию факторов административного и сезонного характера, в апреле 2020г. составил 100,5% (в апреле 2019г. – 100,3%).

Цены на **продовольственные товары** в апреле 2020г. повысились на 1,6% (в апреле 2019г. – на 0,4%).

Индексы цен на отдельные группы и виды продовольственных товаров

на конец периода; в процентах

	К предыдущему месяцу			Апрель 2020 к декабрю 2019	Справочно апрель 2019 к декабрю 2018
	февраль	март	апрель		
Продовольственные товары без алкогольных напитков	100,8	100,2	102,0	103,9	101,9
хлеб и хлебобулочные изделия	100,2	100,1	102,8	104,0	101,8
крупа и бобовые	100,8	102,6	105,4	109,7	105,7
макаронные изделия	101,3	101,8	105,4	109,2	103,3
мясо и птица	99,9	99,0	100,4	99,2	99,7
рыба и морепродукты	100,5	100,3	100,0	101,1	101,9
молоко и молочная продукция	100,6	100,9	100,9	103,0	103,5
масло сливочное	101,7	100,4	100,4	102,2	100,1
масло подсолнечное	99,9	98,7	101,4	100,0	99,9
яйца	82,5	104,8	112,4	96,1	110,3
сахар-песок	98,3	112,8	102,0	110,3	98,4
плодоовощная продукция	106,6	98,2	107,4	118,1	109,7
Алкогольные напитки	100,0	101,3	99,7	101,0	101,9

Из продовольственных товаров в апреле значительно подорожала плодоовощная продукция: лимоны (в 2,3 раза), лук репчатый (на 21%), чеснок (20), морковь (15), капуста белокочанная (13), картофель, яблоки (10), груши (6) и свёкла (на 4%). На 12% подорожало яйцо и на 10% - крупа гречневая. На 2-6% дороже стали субпродукты мясные, рыба живая и охлажденная, кальмары мороженые, консервы рыбные, маргарин, молоко питьевое стерилизованное и сырки творожные, консервы фруктово-ягодные для детского питания, сахар, кексы, рулеты, варенье, джем, повидло, чай черный пакетированный, кофе натуральный молотый и в зернах. В тех же пределах увеличились цены на муку, хлеб и хлебобулочные изделия, макаронные изделия, рис, хлопья овсяные и орехи.

В то же время произошло снижение цен на огурцы свежие (на 7%), сельдь соленую (3), апельсины, водку и шампанское (на 1%).

Цены на **непродовольственные товары** в апреле 2020г. повысились на 0,3% (в апреле 2019г. – на 0,2%).

Индексы цен на отдельные группы непродовольственных товаров

на конец периода; в процентах

	К предыдущему месяцу			Апрель 2020 к декабрю 2019	Справочно апрель 2019 к декабрю 2018
	февраль	март	апрель		
Ткани	100,0	100,1	100,3	100,4	100,6
Одежда и белье	99,9	100,5	99,7	100,0	99,8
Трикотажные изделия	99,6	100,3	99,5	99,2	100,7
Обувь	98,9	99,2	99,7	96,2	99,2
Моющие и чистящие средства	100,5	101,1	101,0	103,4	99,9
Табачные изделия	100,7	100,4	100,5	102,5	103,3
Электротовары и другие бытовые приборы	100,1	100,9	101,6	102,8	100,9
Телерадиотовары	96,7	102,4	99,7	97,2	95,9
Строительные материалы	100,2	100,3	100,8	101,3	101,8
Бензин автомобильный	100,1	100,3	100,0	100,7	97,0
Медикаменты	100,1	100,7	102,9	104,4	101,5

В группе непродовольственных товаров наиболее заметно выросли цены на флеш-накопители, инструменты и оборудование (на 5%), холодильники, фотоаппараты, электрочайники, печи микроволновые, металлочерепицу (на 4%). На 1-3% дороже стали пеленки для новорожденных, меха и меховые изделия, туфли женские модельные, моющие и чистящие средства, шампунь, зубная паста, стулья с мягким сиденьем, ковры и ковровые изделия, сковороды, часы, стиральные машины, миксеры, блендеры, прокладки женские и подгузники детские. Такое же повышение цен зафиксировано на велосипеды для дошкольников и мотоциклы, новые легковые автомобили отечественные и иностранной марки, персональные компьютеры, телефонные аппараты стационарные, игрушки пластмассовые, сухие корма для животных и ряд стройматериалов (цемент, кирпич, еврошифер, стекло оконное, рубероид, плитку керамическую, мойку).

В апреле подорожали отдельные виды медикаментов и медицинских товаров, в том числе анальгин – на 12%, термометр медицинский ртутный – на 9, троксерутин, поливитамины с макро- и микроэлементами – на 8, левомеколь, линекс, йод – на 5, амброксол, аспирин, алмагель – 4, комбинированные анальгетики, лоратадин, корвалол, лоперамид, гипотиазид, амоксициллин, кетопрофен, аллохол, эналаприл, бромгексин – на 3%. Вместе с тем, на 2% снизились цены на винпоцетин и сульфатамид.

Сводный индекс потребительских цен и тарифов в сфере **платных услуг** в апреле 2020г. составил 101,5% (в апреле 2019г. – 100,2%).

Индексы цен и тарифов на отдельные группы и виды услуг

на конец периода; в процентах

	К предыдущему месяцу			Апрель 2020 к декабрю 2019	Справочно апрель 2019 к декабрю 2018
	февраль	март	апрель		
Жилищно-коммунальные услуги	100,4	100,0	100,1	100,6	103,4
жилищные услуги	101,3	99,9	100,1	101,6	104,2
из них:					
оплата жилья в домах государственного и муниципального жилищных фондов	102,5	100,4	100,0	103,1	108,5
содержание, ремонт жилья для граждан - собственников жилья	102,6	100,4	100,0	103,2	105,8
услуги по организации и выполнению работ по эксплуатации домов ЖК, ЖСК, ТСЖ	102,3	100,0	100,0	102,3	107,8
коммунальные услуги	100,0	100,0	100,0	99,9	102,8
из них:					
обращение с твердыми коммунальными отходами	100,0	100,0	100,0	93,6	194,0
водоснабжение холодное	100,0	100,0	100,0	100,0	101,5
водоотведение	100,0	100,0	100,0	100,0	101,5
водоснабжение горячее	100,0	100,0	100,0	100,0	101,7
отопление	100,0	100,0	100,0	100,0	101,7
газоснабжение	100,0	100,0	100,0	100,0	101,7
электроснабжение	100,0	100,0	100,0	100,0	101,7
Медицинские услуги	100,5	100,1	100,2	102,3	104,8
Услуги пассажирского транспорта	108,1	90,0	111,5	102,3	108,1
Услуги связи	100,5	106,0	101,2	107,9	101,9
Услуги организаций культуры	100,0	100,0	100,0	100,0	100,4
Санаторно-оздоровительные услуги	100,8	100,0	100,0	103,5	106,0
Услуги дошкольного воспитания	101,6	100,0	100,0	103,3	102,9
Услуги образования	100,0	100,0	100,0	100,3	100,6
Бытовые услуги	100,0	100,0	100,1	100,8	101,7
Услуги зарубежного туризма	101,9	100,0	100,0	100,7	98,9
Услуги физкультуры и спорта	100,1	100,0	100,0	100,4	100,0
Услуги страхования	100,6	100,7	100,0	100,6	98,0

В апреле значительно выросла стоимость авиабилетов (на 30%), проезда в поездах дальнего следования, услуг в сфере внутреннего туризма (на 9%). На 1-2,5% увеличилась плата за пакет услуг сотовой связи, проживание в гостинице, аренду однокомнатной квартиры у частных лиц, регулировку развала-схождения колес легкового автомобиля, прививки животным.

Стоимость фиксированного набора потребительских товаров и услуг для межрегиональных сопоставлений покупательной способности населения в расчете на месяц в среднем по Иркутской области в апреле 2020г. составила 15489,9 рублей. За месяц она повысилась на 1,0% (в апреле 2019г. – на 0,3%).

Стоимость условного (минимального) набора основных продуктов питания в расчете на месяц в среднем по Иркутской области составила 4770,5 руб. и по сравнению с предыдущим месяцем возросла на 3,8% (в апреле 2019г. – на 0,8%). Из шести наблюдаемых городов максимальная стоимость набора отмечалась в Братске – 5080,2 руб., что на 17,4% дороже, чем в Тайшете (4326,7 руб.).

ЦЕНЫ ПРОИЗВОДИТЕЛЕЙ

Индексы цен производителей промышленных товаров¹⁾

Индекс цен производителей промышленных товаров в апреле 2020г. относительно предыдущего месяца составил 81,1%, в том числе в добыче полезных ископаемых – 67,0, в обрабатывающих производствах – 101,0, в обеспечении электрической энергией, газом и паром; кондиционировании воздуха – 99,7%.

Индексы цен производителей промышленных товаров

на конец периода; в процентах к предыдущему месяцу

	Всего		в том числе по видам деятельности					
			добыча полезных ископаемых		обрабатывающие производства		обеспечение электрической энергией, газом и паром; кондиционирование воздуха	
	к предыдущему периоду	к декабрю предыдущего года	к предыдущему периоду	к декабрю предыдущего года	к предыдущему периоду	к декабрю предыдущего года	к предыдущему периоду	к декабрю предыдущего года
2019г.								
январь	95,1	95,1	99,6	99,6	99,7	99,7	100,7	100,7
февраль	108,8	103,4	116,4	106,0	98,8	98,4	103,8	104,5
март	104,2	107,7	107,9	114,4	99,8	98,3	98,1	102,5
I квартал	93,8	110,4²⁾	89,4	113,0²⁾	98,4	108,5²⁾	104,4	104,9²⁾
апрель	100,3	108,1	99,9	114,3	101,2	99,4	100,6	103,1
май	102,2	110,5	104,1	118,9	99,6	99,0	99,7	102,8
июнь	98,2	108,5	96,7	114,9	101,1	100,1	99,1	101,9
II квартал	106,8	109,1²⁾	111,8	111,5²⁾	100,7	105,7²⁾	100,0	106,8²⁾
июль	94,8	102,9	91,2	104,9	99,0	99,0	101,4	103,4
август	101,1	104,0	103,5	108,5	98,7	97,7	96,3	99,5
сентябрь	95,9	99,7	95,7	103,9	99,6	97,4	86,9	86,5
III квартал	93,7	97,8²⁾	91,1	95,2²⁾	98,6	99,5²⁾	94,0	106,7²⁾
октябрь	102,0	101,7	105,7	109,8	97,7	95,1	94,8	82,0
ноябрь	98,4	100,0	98,0	107,6	98,6	93,8	100,2	82,1
декабрь	101,9	101,9	100,6	108,2	98,4	92,3	119,1	97,8
IV квартал	99,1	93,0²⁾	102,6	93,5²⁾	95,6	93,3²⁾	90,5	88,8²⁾
Год	102,2	х	102,6	х	101,5	х	101,6	х

	Всего		в том числе по видам деятельности					
			добыча полезных ископаемых		обрабатывающие производства		обеспечение электрической энергией, газом и паром; кондиционирование воздуха	
	к предыдущему периоду	к декабрю предыдущего года	к предыдущему периоду	к декабрю предыдущего года	к предыдущему периоду	к декабрю предыдущего года	к предыдущему периоду	к декабрю предыдущего года
2020г.								
январь	101,8	101,8	101,1	101,1	101,4	101,4	107,1	107,1
февраль	99,1	100,9	98,7	99,8	99,4	100,4	100,3	107,5
март	100,2	101,1	101,2	101,0	100,1	100,5	96,2	103,4
I квартал	102,3	101,6²⁾	100,4	105,3²⁾	99,8	94,8²⁾	118,7	100,8²⁾
апрель	81,1	82,0	67,0	67,6	101,0	101,5	99,7	103,1
¹⁾ На товары, предназначенные для реализации на внутреннем рынке; по видам деятельности "Добыча полезных ископаемых", "Обрабатывающие производства", "Обеспечение электрической энергией, газом и паром; кондиционирование воздуха", "Водоснабжение; водоотведение, организация сбора и утилизации отходов, деятельность по ликвидации загрязнений" ²⁾ К соответствующему периоду предыдущего года								

Индексы цен производителей по видам экономической деятельности

на конец периода; в процентах

	К предыдущему месяцу			Апрель 2020 к декабрю 2019	Справочно апрель 2019 к декабрю 2018
	февраль	март	апрель		
Индекс цен производителей промышленных товаров	99,1	100,2	81,1	82,0	108,1
в том числе по видам деятельности:					
Добыча полезных ископаемых	98,7	101,2	67,0	67,6	114,3
добыча угля	96,5	100,0	100,0	96,5	110,7
добыча сырой нефти и нефтяного (попутного) газа	96,9	97,6	52,8	50,3	117,6
добыча металлических руд	106,2	114,7	106,6	134,2	99,9
добыча прочих полезных ископаемых	100,8	100,1	102,6	103,6	104,5
Обрабатывающие производства	99,4	100,1	101,0	101,5	99,4
производство пищевых продуктов	100,2	101,0	103,2	105,1	99,3
производство текстильных изделий	100,0	100,0	100,0	100,0	102,3
производство одежды	100,0	101,0	101,0	101,0	101,1
обработка древесины и производство изделий из дерева, пробки, соломки, кроме мебели	98,8	101,5	103,0	103,3	101,8
производство бумаги и бумажных изделий	96,3	100,3	98,8	116,7	104,5

	К предыдущему месяцу			Апрель 2020 к декабрю 2019	Справочно апрель 2019 к декабрю 2018
	февраль	март	апрель		
деятельность полиграфическая и копирование носителей информации	100,0	100,0	100,0	105,5	100,0
производство нефтепродуктов	93,5	102,6	90,8	91,8	81,3
производство химических веществ и химических продуктов	99,7	99,2	101,6	99,1	103,1
производство резиновых и пластмассовых изделий	97,0	97,6	98,9	93,5	100,0
производство прочей неметаллической минеральной продукции	99,9	102,0	100,7	102,2	100,2
металлургическое производство	98,3	103,6	103,0	102,4	95,1
производство готовых металлических изделий, кроме машин и оборудования	103,6	100,0	99,9	103,6	102,9
производство компьютеров, электронных и оптических приборов	100,0	100,0	100,0	101,5	106,1
производство электрического оборудования	99,0	102,4	115,1	116,9	106,3
производство автотранспортных средств, прицепов и полуприцепов	100,0	100,0	100,0	100,0	102,0
производство мебели	100,0	100,0	100,0	100,0	117,0
ремонт и монтаж машин и оборудования	111,0	100,0	100,0	111,0	107,0
Обеспечение электроэнергией, газом и паром; кондиционирование воздуха	100,3	96,2	99,7	103,1	103,1
производство, передача и распределение электроэнергии	100,5	95,0	99,6	104,2	104,1
производство и распределение газообразного топлива	100,0	100,0	100,0	100,0	100,0
производство, передача и распределение пара и горячей воды; кондиционирование воздуха	100,0	100,0	100,0	100,0	100,0
Водоснабжение; водоотведение, организация сбора и утилизации отходов, деятельность по ликвидации загрязнений	100,0	100,0	100,0	99,9	99,7
забор, очистка и распределение воды	100,0	100,0	100,0	99,8	99,5
сбор и обработка сточных вод	100,0	100,0	100,0	100,0	100,0
Кроме того,					
Лесоводство и лесозаготовки	93,6	112,2	99,5	104,5	106,1
Издательская деятельность	100,0	100,0	100,0	100,0	105,9

Индексы тарифов на грузовые перевозки

Индекс тарифов на грузовые перевозки в среднем по всем видам транспорта в апреле 2020г. составил 100,0%, как и в предыдущем году.

Индексы тарифов на грузовые перевозки отдельными видами транспорта

на конец периода; в процентах к предыдущему месяцу

	Всего	в том числе транспорт				
		железнодорожный	автомобильный	трубопроводный	внутренний водный	воздушный
2019г.						
январь	103,8	103,9	102,8	103,9	100,0	100,1
февраль	100,0	100,0	100,4	100,0	100,0	100,0
март	100,0	100,0	99,7	100,0	100,0	100,0
I квартал¹⁾	104,5	105,1	103,8	103,9	115,3	101,3
апрель	100,0	100,0	101,8	100,0	100,0	100,0
май	100,0	100,0	100,0	100,0	98,7	100,0
июнь	100,0	100,0	99,6	100,0	100,0	100,0
II квартал¹⁾	103,9	103,9	105,4	103,9	104,0	101,3
июль	100,0	100,0	100,2	100,0	100,0	100,0
август	100,0	100,0	100,1	100,0	100,0	100,0
сентябрь	100,0	100,0	100,0	100,0	100,0	93,6
III квартал¹⁾	103,8	103,9	105,2	103,9	98,7	98,3
октябрь	100,0	100,0	100,0	100,0	100,0	100,0
ноябрь	100,0	100,0	100,0	100,0	100,0	102,5
декабрь	100,0	100,0	100,0	100,0	100,0	100,0
IV квартал¹⁾	103,8	103,9	104,8	103,9	98,7	95,3
Год¹⁾	104,0	104,2	104,8	103,9	103,8	99,0
декабрь 2019 к декабрю 2018	103,8	103,9	104,6	103,9	98,7	96,0
2020г.						
январь	103,4	103,5	101,7	103,4	100,0	100,0
февраль	100,0	100,0	100,0	100,0	100,0	100,0
март	100,0	100,0	100,0	100,0	100,0	97,8
I квартал¹⁾	103,4	103,5	102,2	103,4	98,9	95,7
апрель	100,0	100,0	100,0	100,0	100,0	100,0

¹⁾ К соответствующему периоду предыдущего года

ПРОСРОЧЕННАЯ КРЕДИТОРСКАЯ ЗАДОЛЖЕННОСТЬ ОРГАНИЗАЦИЙ

Размер просроченной кредиторской задолженности на конец февраля 2020г. составил 11,8 млрд. рублей.

Просроченная кредиторская задолженность на 1 марта 2020 года по видам экономической деятельности

млн. рублей

	Просроченная кредиторская задолженность	из неё		
		поставщикам	в бюджеты всех уровней	по платежам в государственные внебюджетные фонды
Всего	11841,9	8827,6	1177,4	518,4
в том числе:				
сельское, лесное хозяйство, охота, рыболовство и рыбовод- ство	90,1	1,7	-	-
добыча полезных ископаемых обрабатывающие производства	1507,7	915,3	377,2	191,6
из них:				
обработка древесины и производство изделий из дерева и пробки, кроме мебели, производство изделий из соломки и материалов для плетения	13,3	12,0	1,3	-
производство химических веществ и химических продуктов	59,8	59,4	-	-
производство лекарственных средств и материалов, применяемых в медицинских целях	162,2	43,2	32,0	61,0
производство металлургическое	1011,5	584,4	-	-
производство готовых металлических изделий, кроме машин и оборудования	191,4	181,2	-	-
ремонт и монтаж машин и оборудования	15,4	15,4	-	-
обеспечение электрической энергией, газом и паром; кондиционирование воздуха	2032,2	1001,1	504,6	125,1
водоснабжение, водоотведение, организация сбора и утилизации отходов, деятельность по ликвидации загрязнений	628,1	496,6	94,3	37,2
строительство	1820,6	1619,3	98,8	78,6
торговля оптовая и розничная; ремонт автотранспортных средств и мотоциклов	274,8	271,7	0,4	0,1

	Просроченная кредиторская задолженность	из неё		
		поставщикам	в бюджеты всех уровней	по платежам в государственные внебюджетные фонды
в том числе:				
торговля оптовая и розничная автотранспортными средствами и мотоциклами и их ремонт	229,2	227,9	-	-
торговля оптовая, кроме оптовой торговли автотранспортными средствами и мотоциклами	45,5	43,8	0,4	0,1
транспортировка и хранение	711,0	697,9	7,5	4,8
деятельность гостиниц и предприятий общественного питания	97,8	97,8	-	-
деятельность по операциям с недвижимым имуществом	546,6	509,5	15,3	9,7
деятельность профессиональ- ная, научная и техническая	2355,7	2092,0	2,9	1,7
деятельность административ- ная и сопутствующие дополнительные услуги	46,7	20,5	7,4	6,9
образование	27,6	4,0	1,7	1,6

Доля просроченной кредиторской задолженности в общем объеме кредиторской задолженности на конец февраля составила 4,2%.

УРОВЕНЬ ЖИЗНИ НАСЕЛЕНИЯ

ЗАРАБОТНАЯ ПЛАТА

Основные показатели,
характеризующие заработную плату работников

	Февраль 2020	В % к		Январь- февраль 2020 в % к январю- февралю 2019	Справочно		
		январю 2020	февралю 2019		февраль 2019 в % к		январь- февраль 2019 в % к январю- февралю 2018
					январю 2019	февралю 2018	
Среднемесячная начисленная заработная плата работников организаций:							
номинальная, рублей	44975,0	99,2	106,4	106,4	99,3	105,2	106,3
реальная	x	98,7	103,0	103,0	98,6	99,4	100,5

Среднемесячная номинальная заработная плата, начисленная за февраль 2020г., составила 44975 рублей, по сравнению с январем 2020г. она меньше на 0,8%, по отношению к февралю 2019г. – больше на 6,4%.

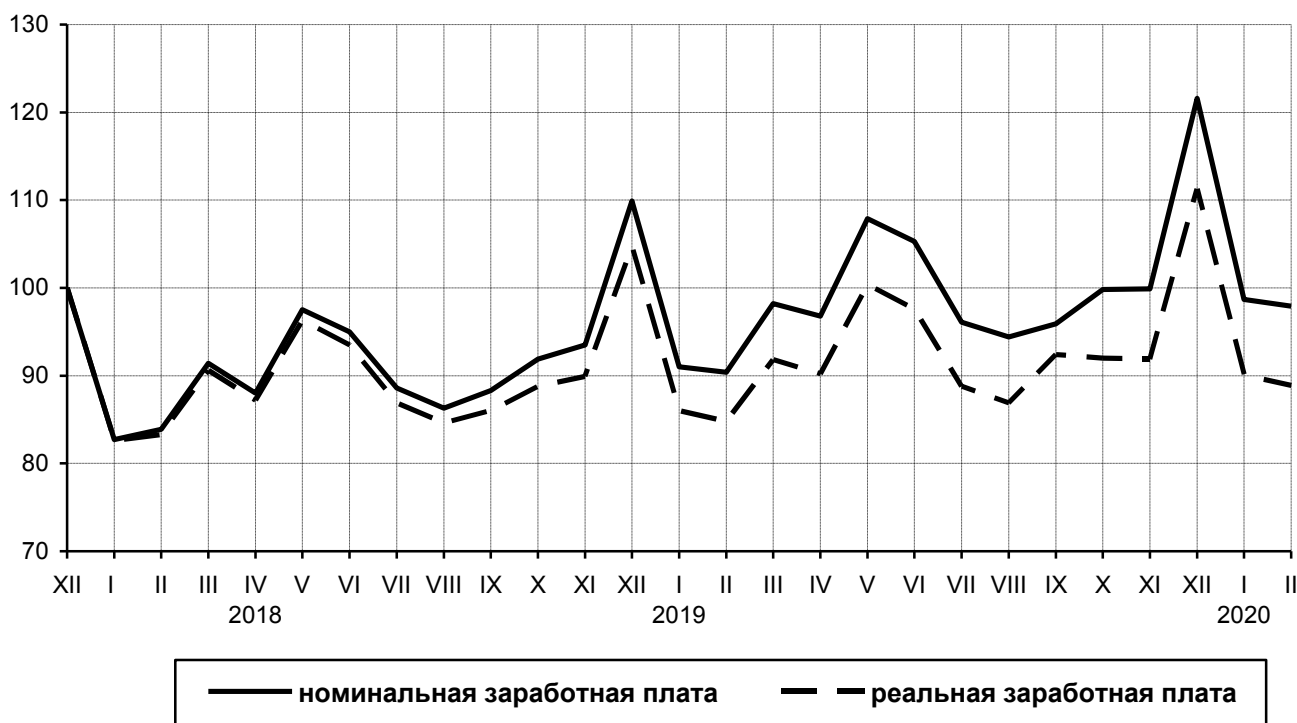
Реальная заработная плата, рассчитанная с учетом индекса потребительских цен, к январю 2020г. составила 98,7%, к февралю предыдущего года – 103,0%.

Динамика среднемесячной номинальной и реальной заработной платы работников организаций

	Среднемесячная номинальная начисленная заработная плата	В % к ¹⁾		Реальная заработная плата в % к	
		предыдущему периоду	соответствующему периоду предыдущего года	предыдущему периоду	соответствующему периоду предыдущего года
2019г.					
январь	41803,4	82,9	107,5	82,2	101,7
февраль	41501,9	99,3	105,2	98,6	99,4
январь-февраль	41649,1	х	106,3	х	100,5
март	45086,0	108,5	107,1	108,1	100,9
I квартал	42810,4	94,7	106,6	92,7	100,7
апрель	44435,8	97,4	107,8	97,2	101,4
май	49531,8	111,5	108,7	111,3	102,5
июнь	48346,0	97,6	108,9	97,2	102,5
II квартал	47440,8	110,4	108,5	109,3	102,2
I полугодие	45213,4	х	107,8	х	101,7
июль	44129,6	91,3	106,6	91,0	100,4
август	43349,6	98,2	107,4	97,9	100,9
сентябрь	44036,9	101,6	106,7	102,0	101,3
III квартал	43829,6	92,4	106,9	91,7	100,9
9 месяцев	44752,8	х	107,5	х	101,4
октябрь	45856,1	103,7	106,8	103,3	101,8
ноябрь	45891,6	100,1	105,1	100,0	100,6
декабрь	55846,7	121,7	109,0	121,0	104,7
IV квартал	49185,1	112,0	107,1	111,5	102,5
Год	45874,6	х	107,4	х	101,7
2020г.					
январь	45333,6	81,2	106,5	81,0	102,9
февраль	44975,0	99,2	106,4	98,7	103,0
январь-февраль	45162,5	х	106,4	х	103,0

¹⁾ Темпы роста (снижения) рассчитываются по сопоставимой совокупности организаций отчетного и предыдущих периодов

**Индексы изменения номинальной и реальной
заработной платы (без выплат социального характера)
(в % к декабрю 2017 года)**



**Среднемесячная начисленная заработная плата работников организаций
(без выплат социального характера)
по фактическим видам экономической деятельности¹⁾**

	Февраль 2020, рублей	В % к		
		январю 2020	февралю 2019	среднему уровню
Всего	44975,0	99,2	106,4	100
в том числе по видам экономической деятельности:				
сельское хозяйство, лесное хозяйство, охота рыболовство и рыбоводство	43805,8	101,1	96,5	97,4
из них:				
растениеводство и животноводство, охота и предоставление соответствующих услуг в этих областях	32588,1	93,4	108,1	72,5
лесоводство и лесозаготовки	50919,8	104,4	92,4	113,2
добыча полезных ископаемых	82831,4	96,9	109,6	184,2
обрабатывающие производства	47129,4	97,6	104,4	104,8
в том числе:				
производство пищевых продуктов	31929,3	95,4	104,8	71,0
производство напитков	36385,1	94,5	107,3	80,9

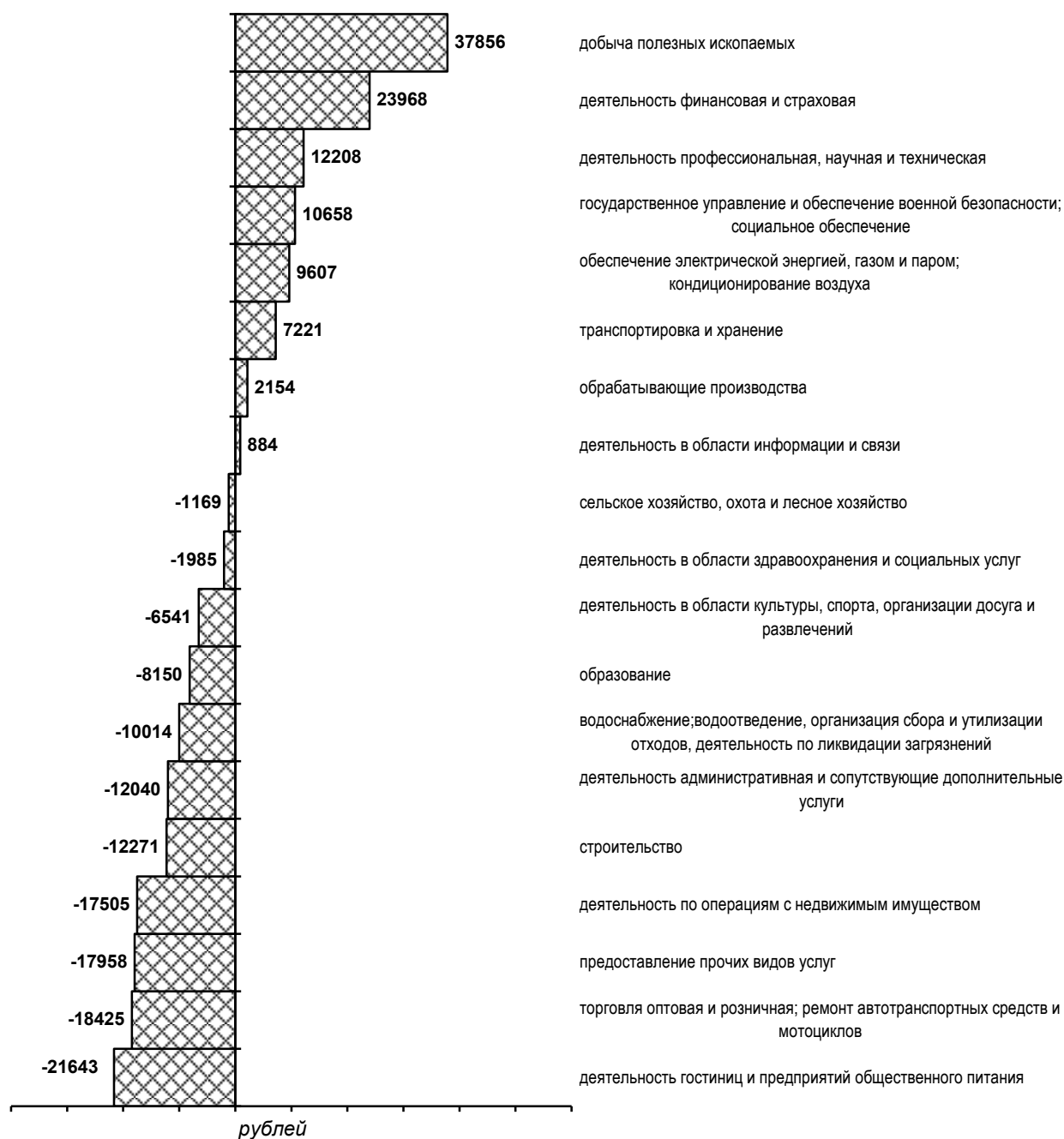
	Февраль 2020, рублей	В % к		
		январю 2020	февралю 2019	среднему уровню
производство текстильных изделий	8099,1	95,3	87,4	18,0
производство одежды	11208,3	98,0	75,3	24,9
производство кожи и изделий из кожи	18777,0	101,8	120,0	41,7
обработка древесины и производство изделий из дерева и пробки, кроме мебели	37474,3	101,0	106,8	83,3
производство бумаги и бумажных изделий	78021,3	129,0	80,8	173,5
деятельность полиграфическая и копирование носителей информации	25764,0	100,1	100,7	57,3
производство кокса и нефтепродуктов	63711,3	95,7	105,9	141,7
производство химических веществ и химических продуктов	49695,0	97,1	98,4	110,5
производство лекарственных средств и материалов, применяемых в медицинских целях	43677,8	91,2	112,2	97,1
производство резиновых и пластмассовых изделий	22419,2	105,9	106,7	49,8
производство прочей неметаллической минеральной продукции	35431,0	108,8	110,6	78,8
производство металлургическое	64348,7	84,0	113,5	143,1
производство готовых металлических изделий, кроме машин и оборудования	28306,1	106,7	102,0	62,9
производство компьютеров, электронных и оптических изделий	53079,6	86,6	110,8	118,0
производство электрического оборудования	39547,2	102,1	111,5	87,9
производство машин и оборудования, не включенных в другие группировки	51935,0	94,0	130,5	115,5
производство автотранспортных средств, прицепов и полуприцепов	39165,8	102,2	108,2	87,1
производство прочих транспортных средств и оборудования	50452,5	93,0	103,8	112,2
производство мебели	13017,2	105,3	107,3	28,9
производство прочих готовых изделий	11332,2	100,0	99,2	25,2
ремонт, монтаж машин и оборудования	46120,6	98,2	111,6	102,5
обеспечение электрической энергией, газом и паром; кондиционирование воздуха	54582,3	104,5	107,2	121,4
водоснабжение; водоотведение, организация сбора и утилизации отходов, деятельность по ликвидации загрязнений	34960,8	102,6	107,5	77,7
строительство	32704,3	104,1	90,8	72,7
торговля оптовая и розничная; ремонт автотранспортных средств и мотоциклов	26550,4	97,7	104,2	59,0

	Февраль 2020, рублей	В % к		
		январю 2020	февралю 2019	среднему уровню
в том числе:				
торговля оптовая и розничная автотранспортными средствами и мотоциклами и их ремонт	25351,6	98,1	104,2	56,4
торговля оптовая, кроме оптовой торговли автотранспортными средствами и мотоциклами	30603,9	100,8	104,0	68,0
торговля розничная, кроме торговли автотранспортными средствами и мотоциклами	23546,4	94,7	104,7	52,4
транспортировка и хранение	52196,3	93,1	103,7	116,1
деятельность гостиниц и предприятий общественного питания	23332,5	96,1	110,3	51,9
деятельность в области информации и связи	45858,6	99,9	102,6	102,0
деятельность финансовая и страховая	68943,2	129,4	111,4	153,3
деятельность по операциям с недвижимым имуществом	27470,5	98,8	101,3	61,1
деятельность профессиональная, научная и техническая	57183,2	97,4	108,6	127,1
деятельность административная и сопутствующие дополнительные услуги	32934,6	95,8	104,7	73,2
государственное управление и обеспечение военной безопасности; социальное обеспечение	55632,9	104,3	110,1	123,7
образование	36825,0	99,7	111,3	81,9
деятельность в области здравоохранения и социальных услуг	42990,3	95,5	107,1	95,6
деятельность в области культуры, спорта, организации досуга и развлечений	38434,5	96,4	106,8	85,5
из неё:				
деятельность библиотек, архивов, музеев и прочих объектов культуры	39036,1	100,2	108,2	86,8
деятельность в области спорта, отдыха и развлечений	33182,1	92,3	106,0	73,8
предоставление прочих видов услуг	27017,0	98,7	102,6	60,1

¹⁾ Виды деятельности, осуществляемые организациями независимо от их основного вида деятельности

В феврале 2020г. заработная плата работников, занятых в области здравоохранения и социальных услуг, составила 95,6% областного уровня, образования – 81,9% (в феврале 2019г. – 94,9 и 78,3% соответственно).

Отклонение заработной платы по фактическим видам деятельности от средней по области в феврале 2020 года



Просроченная задолженность по заработной плате (по данным, полученным от организаций, кроме субъектов малого предпринимательства). Суммарная задолженность по заработной плате по кругу наблюдаемых видов экономической деятельности на 1 мая 2020г. составила 8,9 млн. рублей.

Вся просроченная задолженность возникла из-за отсутствия у организаций собственных средств.

Динамика просроченной задолженности по заработной плате
на начало месяца

	Просроченная задолженность по заработной плате		Численность работников, перед которыми имеется просроченная задолженность по заработной плате, человек
	тыс. рублей	в % к предыдущему месяцу	
2019г.			
январь	24557	98,8	379
февраль	24531	99,9	379
март	31373	127,9	514
апрель	49945	159,2	899
май	16879	33,8	378
июнь	10503	62,2	187
июль	8941	85,1	147
август	8379	93,7	118
сентябрь	8379	100,0	118
октябрь	8379	100,0	118
ноябрь	8379	100,0	118
декабрь	9485	113,2	139
2020г.			
январь	9109	96,0	122
февраль	8098	88,9	101
март	8023	99,1	101
апрель	8047	100,3	118
май	8932	111,0	148

Основная часть просроченной задолженности сложилась в области здравоохранения и социальных услуг (61,9%).

Просроченная задолженность по заработной плате
по видам экономической деятельности
на 1 мая 2020 года

	Всего, тыс. руб.	В % к предыдущему месяцу	Общая сумма задолженности в расчете на одного работника, рублей
Всего	8932	111,0	60351
в том числе по видам экономической деятельности:			
водоснабжение; водоотведение, организация сбора и утилизации отходов, деятельность по ликвидации загрязнений	2460	100,0	51250
образование	939	31,3р.	30290
деятельность в области здравоохранения и социальных услуг	5533	99,6	80188

ЗАНЯТОСТЬ И БЕЗРАБОТИЦА

Численность штатных работников (без учета совместителей) организаций, не относящихся к субъектам малого предпринимательства, в феврале 2020г. составила 554,2 тыс. человек. На условиях совместительства и по договорам гражданско-правового характера привлекалось еще 27,4 тыс. человек (в эквиваленте полной занятости). Таким образом, общее число замещенных рабочих мест в этих организациях составило 581,6 тысячи и выросло на 0,7% по сравнению с февралем 2019г.

Динамика числа замещенных рабочих мест в организациях (без субъектов малого предпринимательства)

	Февраль 2020		Январь-февраль 2020 в % к январю-февралю 2019	Справочно			
	единиц	в % к		февраль 2019		январь-февраль 2019 в % к январю-февралю 2018	
		январю 2020		февралю 2019	январю 2019		февралю 2018
Всего	581594	100,1	100,7	100,9	100,3	100,4	100,5
в том числе:							
работников списочного состава (без внешних совместителей)	554166	100,0	100,6	100,7	100,1	100,7	100,8
внешних совместителей ¹⁾	8251	101,7	101,7	100,9	99,9	95,0	95,3
работников, выполнявших работы по договорам гражданско-правового характера ¹⁾	19177	103,3	104,6	106,5	107,2	95,3	95,5

¹⁾ В эквиваленте полной занятости

В общем количестве замещенных рабочих мест доля внешних совместителей составляла 1,4%, лиц, выполнявших работы по гражданско-правовым договорам, - 3,3%.

Число замещенных рабочих мест в организациях по фактическим видам экономической деятельности¹⁾ (без субъектов малого предпринимательства) в феврале 2020 года

	Всего замещенных рабочих мест	в том числе работниками		
		списочного состава (без внешних совместителей)	внешними совместителями	выполнявшими работы по договорам гражданско-правового характера
Всего	581594	554166	8251	19177
в том числе по видам экономической деятельности:				
сельское хозяйство, лесное хозяйство, охота рыболовство и рыбоводство	17271	16773	66	433

	Всего заме- щенных рабочих мест	в том числе работниками		
		списочного состава (без внешних совместит- телей)	внешними совместит- телями	выполнявшими работы по договорам гражданско- правового характера
из них:				
растениеводство и животноводство, охота и предоставление соответствующих услуг в этих областях	7335	7257	27	51
лесоводство и лесозаготовки	9930	9510	38	382
добыча полезных ископаемых	31632	31332	91	209
обрабатывающие производства	78904	77620	106	1178
в том числе:				
производство пищевых продуктов	5942	5778	11	153
производство напитков	473	465	4	К
производство текстильных изделий	206	205	-	К
производство одежды	493	493	-	-
производство кожи и изделий из кожи	К	К	-	-
обработка древесины и производство изделий из дерева и пробки, кроме мебели, производство изделий из соломки и материалов для плетения	8419	7782	14	624
производство бумаги и бумажных изделий	5986	5956	К	28
деятельность полиграфическая и копирование носителей информации	99	79	К	18
производство кокса и нефтепродуктов	7187	7182	4	К
производство химических веществ и химических продуктов	7111	7086	7	18
производство лекарственных средств и материалов, применяемых в медицинских целях	1891	1867	К	К
производство резиновых и пластмассовых изделий	487	486	К	-
производство прочей неметаллической минеральной продукции	2278	2243	8	27
производство металлургическое	7906	7898	4	К
производство готовых металлических изделий, кроме машин и оборудования	1659	1650	4	К
производство компьютеров, электронных и оптических изделий	224	224	К	-
производство электрического оборудования	2116	2078	К	35
производство машин и оборудования, не включенных в другие группировки	2000	1957	К	42

	Всего заме- щенных рабочих мест	в том числе работниками		
		списочного состава (без внешних совмести- телей)	внешними совмести- телями	выполняшими работы по договорам гражданско- правового характера
производство автотранспортных средств, прицепов и полуприцепов	456	418	К	К
производство прочих транспортных средств и оборудования	18238	18161	10	68
производство мебели	571	564	К	-
производство прочих готовых изделий	-	-	-	-
ремонт, монтаж машин и оборудования	4984	4869	6	110
обеспечение электрической энергией, газом и паром; кондиционирование воздуха	24942	24618	100	224
водоснабжение; водоотведение, организация сбора и утилизации отходов, деятельность по ликвидации загрязнений	5473	5350	32	90
строительство	13558	12848	97	613
торговля оптовая и розничная; ремонт автотранспортных средств и мотоциклов	30054	29367	190	497
в том числе:	-	-	-	-
торговля оптовая и розничная автотранспортными средствами и мотоциклами и их ремонт	2018	1952	9	57
торговля оптовая, кроме оптовой торговли автотранспортными средствами и мотоциклами	9210	8964	121	125

¹⁾ Виды деятельности, осуществляемые организациями независимо от их основного вида деятельности

Безработица. В государственных учреждениях службы занятости населения на конец апреля 2020г. состояло на учете 27,8 тыс. человек, незанятых трудовой деятельностью, из них в качестве безработных было зарегистрировано 20,3 тыс. человек. Пособие по безработице получали 17,3 тыс. человек.

К концу апреля 2020г. уровень регистрируемой безработицы составил 1,7% численности рабочей силы.

Динамика числа незанятых граждан, состоящих на учете в государственной службе занятости

(по данным министерства труда и занятости Иркутской области)

на конец месяца

	Тыс. человек	из них имеют статус безработного		
		тыс. человек	в % к	
			предыдущему периоду	соответствующему периоду предыдущего года
2019г.				
январь	19,9	13,5	103,4	103,7
февраль	20,5	14,8	110,0	111,5
март	20,1	15,3	103,4	116,6
апрель	19,8	15,7	102,2	121,9
май	18,7	14,2	90,8	115,7
июнь	17,7	13,8	96,8	110,4
июль	17,7	13,2	95,9	106,9
август	17,3	13,1	99,0	104,7
сентябрь	16,0	11,8	90,2	102,1
октябрь	15,8	11,2	95,3	96,1
ноябрь	15,9	11,4	101,4	89,4
декабрь	14,6	11,3	99,4	87,0
Год	17,8	13,3	x	105,6
2020г.				
январь	16,1	11,8	103,8	87,3
февраль	17,1	13,1	111,1	88,2
март	16,4	12,9	98,7	84,2
апрель	27,8	20,3	157,7	129,9

В апреле 2020г. численность граждан, обратившихся в государственную службу занятости за содействием в поиске подходящей работы, составила 14950 человек. Из них не заняты трудовой деятельностью 14728 жителей области (98,5%). Статус безработного получили 9575 человек (в апреле 2019г. – 3850). Трудоустроено 1054 безработных (год назад – 1668).

Движение численности безработных, зарегистрированных в органах государственной службы занятости



Нагрузка незанятого трудовой деятельностью населения, состоящего на учете в органах государственной службы занятости, составила менее человека (0,6) на одну заявленную вакансию.

Динамика потребности организаций в работниках приведена ниже:

на конец месяца

	Потребность организаций в работниках, заявленная в службу занятости, человек	Нагрузка незанятого населения на одну заявленную вакансию		
		человек	в % к	
			предыдущему месяцу	соответствующему месяцу предыдущего года
2019г.				
январь	44827	0,4	100,0	80,0
февраль	47079	0,4	100,0	100,0
март	47407	0,4	100,0	100,0
апрель	46061	0,4	100,0	100,0
май	47871	0,4	100,0	100,0
июнь	48045	0,4	100,0	100,0
июль	50216	0,4	100,0	100,0
август	53926	0,3	75,0	75,0
сентябрь	51732	0,3	100,0	100,0
октябрь	50777	0,3	100,0	75,0
ноябрь	50062	0,3	100,0	75,0
декабрь	44890	0,3	100,0	75,0
2020г.				
январь	43760	0,4	133,3	100,0
февраль	45363	0,4	100,0	100,0
март	46838	0,4	100,0	100,0
апрель	46015	0,6	150,0	150,0

ДЕМОГРАФИЯ

Показатели естественного движения населения

	Январь-март					
	человек				на 1000 населения	
	2020	2019	прирост (+), снижение (-)	2020 в % к 2019	2020	2019
Родившихся	6597	6968	-371	94,7	11,1	11,8
Умерших	7836	7741	95	101,2	13,2	13,1
из них детей в возрасте до 1 года	35	45	-10	77,8	5,0 ¹⁾	5,9 ¹⁾
Естественный прирост (+), убыль (-)	-1239	-773			-2,1	-1,3
Зарегистрировано:						
браков	3032	3097	-65	97,9	5,1	5,2
разводов	2794	2802	-8	99,7	4,7	4,7

¹⁾ На 1000 родившихся

По сравнению с январем-мартом 2019г. число зарегистрированных родившихся уменьшилось на 5,3%, а умерших увеличилось на 1,2%.

Распределение умерших по причинам смерти

	Январь-март						
	человек				на 100 тыс. населения		
	2020	2019	прирост (+), снижение (-)	2020 в % ко всем умершим	2020	2019	2020 в % к 2019
Всего умерших	7836	7741	95	100	1318,4	1309,5	100,7
из них от:							
болезней системы кровообращения	3902	4003	-101	49,8	656,5	677,2	96,9
новообразований	1241	1207	34	15,8	208,8	204,2	102,3
внешних причин	832	835	-3	10,6	85,4	91,7	93,1
из них от:							
случайных отравлений алкоголем	18	36	-18	0,2	4,4	6,7	65,7
самоубийств	87	106	-19	1,1	10,1	10,7	94,4
убийств	65	62	3	0,8	4,9	5,7	86,0
болезней органов дыхания	282	278	4	3,6	47,4	47,0	100,9
болезней органов пищеварения	426	308	118	5,4	71,7	52,1	137,6
инфекционных и паразитарных болезней	329	384	-55	4,2	55,4	65,0	85,2

МЕТОДОЛОГИЧЕСКИЕ ПОЯСНЕНИЯ

Индекс производства – относительный показатель, характеризующий изменение масштабов производства в сравниваемых периодах. Различают индивидуальные и сводные индексы производства. Индивидуальные индексы отражают изменение выпуска одного продукта и исчисляются как отношение объемов производства данного вида продукта в натурально-вещественном выражении в сравниваемых периодах. Сводный индекс производства характеризует совокупные изменения производства всех видов продукции и отражает изменение создаваемой в процессе производства стоимости в результате изменения только физического объема производимой продукции. Для исчисления сводного индекса производства индивидуальные индексы по конкретным видам продукции поэтапно агрегируются в индексы по видам деятельности, подгруппам, группам, подклассам, классам, подразделам и разделам ОКВЭД2.

Индекс промышленного производства – агрегированный индекс производства по видам деятельности "Добыча полезных ископаемых", "Обрабатывающие производства", "Обеспечение электрической энергией, газом и паром; кондиционирование воздуха", "Водоснабжение; водоотведение, организация сбора и утилизации отходов, деятельность по ликвидации загрязнений" исчисляется на основе данных о динамике производства важнейших товаров-представителей (в натуральном или стоимостном выражении).

Данные о поголовье сельскохозяйственных животных, производстве и реализации основных сельскохозяйственных продуктов по всем сельхозпроизводителям определяются: **по сельскохозяйственным организациям** – на основании сведений форм федерального статистического наблюдения (по субъектам малого предпринимательства – с применением выборочного метода наблюдения); **по хозяйствам населения, крестьянским (фермерским) хозяйствам и индивидуальным предпринимателям** – по материалам выборочных обследований.

Производство скота и птицы на убой (в живом весе) включает проданные сельхозпроизводителями скот и птицу для забоя на мясо, а также забитые в сельскохозяйственных организациях, крестьянских (фермерских) хозяйствах, у индивидуальных предпринимателей, в хозяйствах населения.

Производство молока характеризуется фактически надоем сырым коровьим, козьим, овечьим, кобыльим и буйволиным молоком. Молоко, высосанное молодняком при подсосном его содержании, в продукцию не включается.

Производство яиц включает их сбор от всех видов сельскохозяйственной птицы, в том числе и яйца, пошедшие на воспроизводство птицы (инкубация и др.).

Объем работ, выполненных по виду деятельности "Строительство" – это строительные работы, выполненные организациями собственными силами на основании договоров и (или) контрактов, заключаемых с заказчиками, а также работы, выполненные хозяйственным способом. В стоимость этих работ включаются работы по строительству новых объектов, капитальному и текущему ремонту, реконструкции жилых и нежилых зданий и инженерных сооружений.

Данные приводятся с учетом объемов, выполненных субъектами малого предпринимательства, и объема работ, не наблюдаемых прямыми статистическими методами в строительстве.

Индекс физического объема работ, выполненных по виду деятельности "Строительство", рассчитан в сопоставимых ценах.

Число построенных квартир – количество квартир в законченных строительстве жилых домах квартирного, гостиничного типа и общежитиях, квартир в нежилых зданиях, а также в построенных населением индивидуальных жилых домах.

Общая площадь жилых помещений во введенных в эксплуатацию жилых и нежилых зданиях, жилых домах определяется как сумма площадей всех частей жилых помещений, включая площадь помещений вспомогательного использования, предназначенных для удовлетворения гражданами бытовых и иных нужд, связанных с их проживанием в жилом помещении, площадей лоджий, балконов, веранд, террас, подсчитываемых с соответствующими понижающими коэффициентами, а также жилых и подсобных помещений в построенных населением индивидуальных жилых домах. К помещениям вспомогательного использования относятся кухни, передние, холлы, внутриквартирные коридоры, ванные или душевые, туалеты, кладовые или хозяйственные встроенные шкафы. В домах-интернатах для престарелых и инвалидов, ветеранов, специальных домах для одиноких престарелых, детских домах к подсобным помещениям относятся столовые, буфеты, клубы, читальни, спортивные залы, приемные пункты бытового обслуживания и медицинского обслуживания.

Оборот розничной торговли – выручка от продажи товаров населению для личного потребления или использования в домашнем хозяйстве за наличный расчет или оплаченных по кредитным карточкам, расчетным чекам банков, по перечислениям со счетов вкладчиков, по поручению физического лица без открытия счета, посредством платежных карт (электронных денег).

Стоимость товаров, проданных (отпущенных) отдельным категориям населения со скидкой, или полностью оплаченных органами социальной защиты, включается в оборот розничной торговли в полном объеме. В оборот розничной торговли не включается стоимость товаров, проданных (отпущенных) из розничной торговой сети юридическим лицам (в том числе организациям социальной сферы, спецпотребителям и т.п.) и индивидуальным предпринимателям, и оборот общественного питания.

Оборот розничной торговли включает данные как по организациям, для которых эта деятельность является основной, так и по организациям других видов деятельности, осуществляющим продажу товаров населению через собственные торговые заведения, или с оплатой через свою кассу. Оборот розничной торговли также включает стоимость товаров, проданных населению индивидуальными предпринимателями и физическими лицами на розничных рынках и ярмарках.

Оборот розничной торговли формируется по данным сплошного федерального статистического наблюдения за организациями, не относящимися к субъектам малого предпринимательства, которые проводятся с месячной периодичностью, ежеквартальных выборочных обследований малых предприятий розничной торговли (за исключением микропредприятий), розничных рынков, а также ежегодных выборочных обследований индивидуальных предпринимателей и микропредприятий с распространением полученных данных на генеральную совокупность объектов наблюдения.

Оборот розничной торговли приводится в фактических продажных ценах, включающих торговую наценку, налог на добавленную стоимость и аналогичные обязательные платежи.

Оборот общественного питания – выручка от продажи собственной кулинарной продукции и покупных товаров без кулинарной обработки населению для потребления, главным образом, на месте, а также организациям и индивидуальным предпринимателям для организации питания различных контингентов населения.

В оборот общественного питания включается стоимость кулинарной продукции и покупных товаров, отпущенных: работникам организаций с последующим удержанием из заработной платы; на дом по заказам населения; на рабочие места по заказам организаций и индивидуальных предпринимателей; транспортным организациям в пути следования сухопутного, воздушного, водного транспорта; для обслуживания приемов, банкетов и т.п.; организациями общественного питания организациям социальной сферы (школам, больницам, санаториям, домам престарелых и т.п.) в объеме фактической стоимости питания; по абонеентам, талонам и т.п. в объеме фактиче-

ской стоимости питания; стоимость питания в учебных учреждениях, в том числе предоставляемого для отдельных категорий учащихся на льготной основе за счет средств бюджета, включается в объеме фактической стоимости питания.

Оборот общественного питания включает данные как по организациям, для которых эта деятельность является основной, так и по организациям других видов деятельности, осуществляющим продажу кулинарной продукции и покупных товаров для потребления, главным образом, на месте через собственные заведения общественного питания.

Оборот общественного питания формируется по данным сплошного федерального статистического наблюдения за организациями, не относящимися к субъектам малого предпринимательства, которое проводится с месячной периодичностью, ежеквартального выборочного обследования малых предприятий (за исключением микропредприятий), а также ежегодных выборочных обследований индивидуальных предпринимателей и микропредприятий с распространением полученных данных на генеральную совокупность объектов наблюдения.

Оборот общественного питания приводится в фактических продажных ценах, включающих наценку общественного питания, налог на добавленную стоимость и аналогичные обязательные платежи.

Динамика оборота общественного питания определяется путем сопоставления величины оборота в сравниваемых периодах в сопоставимых ценах.

В соответствии с требованиями системы национальных счетов оборот розничной торговли и оборот общественного питания организаций досчитываются на объемы деятельности, не наблюдаемой прямыми статистическими методами.

Индекс потребительских цен и тарифов на товары и услуги (ИПЦ) характеризует изменение во времени общего уровня цен и тарифов на товары и услуги, приобретаемые населением для непроизводственного потребления. Измеряет отношение стоимости фиксированного перечня товаров и услуг в ценах текущего периода к его стоимости в ценах предыдущего периода.

Базовый индекс потребительских цен (БИПЦ) исключает изменения цен на отдельные товары и услуги, подверженные влиянию факторов, которые носят административный, а также сезонный характер.

Стоимость фиксированного набора потребительских товаров и услуг для межрегиональных сопоставлений покупательной способности населения исчисляется на основе единых объемов потребления, а также средних цен по России и ее субъектам. В состав набора включены 83 наименования товаров и услуг, в том числе 30 видов продовольственных товаров, 41 вид непродовольственных товаров и 12 видов услуг.

Стоимость условного (минимального) набора продуктов питания отражает межрегиональную дифференциацию уровней потребительских цен на продукты питания, входящие в него. При ее расчете используются единые, установленные в целом по России, условные объемы потребления продуктов питания и средние потребительские цены на них по субъектам Российской Федерации и России в целом.

Индекс цен производителей промышленных товаров рассчитывается на основании регистрации цен на товары (услуги) – представители в базовых организациях. Цены производителей представляют собой фактически сложившиеся на момент регистрации цены указанных организаций на произведенные товары (оказанные услуги), предназначенные для реализации на внутреннем рынке (без косвенных товарных налогов – налога на добавленную стоимость, акциза и т.п.).

Рассчитанные по товарам (услугам) – представителям индексы цен производителей последовательно агрегируются в индексы цен соответствующих видов, групп,

классов, разделов экономической деятельности. В качестве весов используются данные об объеме производства в стоимостном выражении за базисный период.

Индекс цен производителей промышленных товаров – сводный показатель, агрегированный по видам деятельности "Добыча полезных ископаемых", "Обрабатывающие производства", "Обеспечение электрической энергией, газом и паром; кондиционирование воздуха", "Водоснабжение; водоотведение, организация сбора и утилизации отходов, деятельность по ликвидации загрязнений".

Индекс цен производителей сельскохозяйственной продукции исчисляется на основании регистрации в отобранных для наблюдения сельскохозяйственных организациях цен на основные виды товаров-представителей, реализуемых заготовительным, перерабатывающим организациям, на рынке, через собственную торговую сеть, населению непосредственно с транспортных средств, на ярмарках, биржах, аукционах, организациям, коммерческим структурам и т.п. Цены производителей сельскохозяйственной продукции приводятся с учетом надбавок и скидок за качество реализованной продукции без расходов на транспортировку, экспедирование, погрузку и разгрузку продукции, а также без налога на добавленную стоимость.

Сводный индекс цен на продукцию (затраты, услуги) инвестиционного назначения рассчитывается как агрегированный показатель из индексов цен производителей на строительную продукцию, приобретения машин и оборудования инвестиционного назначения и на прочую продукцию (затраты, услуги) инвестиционного назначения, взвешенных по доле этих элементов в общем объеме инвестиций в основной капитал.

Индекс цен производителей на строительную продукцию формируется из индексов цен на строительно-монтажные работы и на прочие затраты, включенные в сводный сметный расчет строительства, взвешенных по доле этих элементов в общем объеме инвестиций в жилища, здания и сооружения. Расчет индекса цен на строительно-монтажные работы проводится на основе данных формы отчетности о ценах на материалы, детали и конструкции, приобретенные базовыми подрядными организациями, а также на базе технологических моделей, разработанных по видам экономической деятельности с учетом территориальных особенностей строительства.

Индекс цен приобретения машин и оборудования инвестиционного назначения исчисляется по данным об изменении цен производителей этого оборудования, а также транспортных расходов, ставки налога на добавленную стоимость и других расходов.

Индекс цен на прочую продукцию (затраты, услуги) инвестиционного назначения определяется из индексов цен на основные составляющие этих работ (проектно-изыскательские работы, затраты на разведочное бурение, на формирование рабочего, продуктивного и племенного стада и другие затраты).

Индекс тарифов на грузовые перевозки характеризует изменение фактически действующих тарифов на грузовые перевозки за отчетный период без учета изменения за этот период структуры перевезенных грузов по разнообразным признакам: по виду и размеру отправки груза, скорости доставки, расстоянию перевозки, территории перевозки, типу подвижного состава, степени использования его грузоподъемности и др.

Сводный индекс тарифов на грузовые перевозки всеми видами транспорта рассчитывается исходя из индексов тарифов на перевозку грузов отдельными видами транспорта (железнодорожным, трубопроводным, морским, внутренним водным, автомобильным, воздушным), взвешенных на объемы доходов от перевозки грузов соответствующим видом транспорта за базисный период. По каждому виду транспорта регистрируются тарифы на услуги-представители. За услугу-представитель принимается перевозка одной тонны массового груза определенным видом транспорта на

фиксированное расстояние. Регистрация тарифов осуществляется в выборочной совокупности транспортных организаций.

Кредиторская задолженность – задолженность по расчетам с поставщиками и подрядчиками за поступившие материальные ценности, выполненные работы и оказанные услуги, в том числе задолженность, обеспеченная векселями выданными; задолженность по расчетам с дочерними и зависимыми обществами по всем видам операций; с рабочими и служащими по оплате труда, представляющая собой начисленные, но не выплаченные суммы оплаты труда; задолженность по отчислениям на государственное социальное страхование, пенсионное обеспечение и медицинское страхование работников организации, задолженность по всем видам платежей в бюджет и внебюджетные фонды; задолженность организации по платежам по обязательному и добровольному страхованию имущества и работников организации и другим видам страхования, в которых организация является страхователем; авансы полученные, включающие сумму полученных авансов от сторонних организаций по предстоящим расчетам по заключенным договорам, а также штрафы, пени и неустойки, признанные организацией или по которым получены решения суда (арбитражного суда) или другого органа, имеющего в соответствии с законодательством Российской Федерации право на принятие решения об их взыскании, и отнесенные на финансовые результаты организации, непогашенные суммы заемных средств, подлежащие погашению в соответствии с договорами.

Денежные доходы и расходы населения исчисляются на основе информации, разрабатываемой органами государственной статистики, а также министерствами и ведомствами. При отсутствии ряда показателей в необходимые сроки (это касается в основном банковских данных) производится их оценка.

Информация о денежных доходах и расходах населения будет публиковаться ежеквартально в соответствии с изменениями, внесенными в Федеральный план статистических работ распоряжением Правительства Российской Федерации от 20 марта 2019г. №469-р.

Денежные доходы населения включают доходы лиц, занятых предпринимательской деятельностью, выплаченную заработную плату (начисленную заработную плату, скорректированную на изменение задолженности) наемных работников, социальные выплаты (пенсии, пособия, стипендии и другие выплаты), доходы от собственности в виде процентов по вкладам, ценным бумагам, дивидендов и другие доходы.

Среднедушевые денежные доходы исчисляются делением общей суммы денежных доходов на численность постоянного населения.

Реальные располагаемые денежные доходы – относительный показатель, характеризующий динамику располагаемых денежных доходов (денежные доходы за вычетом обязательных платежей) населения по сравнению с изменением цен на товары и услуги и исчисленный путем деления индекса номинального размера (т.е. фактически сложившегося в отчетном периоде) располагаемых денежных доходов населения на индекс потребительских цен за соответствующий временной период.

Величина прожиточного минимума в соответствии с Федеральным законом от 24 октября 1997г. №134-ФЗ "О прожиточном минимуме в Российской Федерации" представляет собой стоимостную оценку потребительской корзины, а также обязательные платежи и сборы.

Среднемесячная номинальная заработная плата работников организаций исчисляется делением фонда начисленной заработной платы работников на среднесписочную численность работников и на количество месяцев в периоде.

В фонд заработной платы включаются начисленные суммы в денежной и не денежной формах за отработанное и неотработанное время, доплаты и надбавки, пре-

мии и единовременные поощрения, компенсационные выплаты, связанные с режимом работы и условиями труда, а также оплата питания и проживания, имеющая систематический характер.

Темпы роста (снижения) среднемесячной номинальной заработной платы рассчитываются по сопоставимой совокупности организаций отчетного и предыдущих периодов.

Реальная заработная плата характеризует покупательную способность заработной платы в отчетном периоде в связи с изменением цен на потребительские товары и услуги по сравнению с базисным периодом. Для этого рассчитывается индекс реальной заработной платы путем деления индекса номинальной заработной платы на индекс потребительских цен за один и тот же временной период.

Оценка среднемесячной заработной платы за текущий период производится расчетным путем на основании отчетных данных предыдущего периода, динамического ряда темпов изменения данных соответствующего периода в предыдущие годы. При получении отчетных данных ранее опубликованные оценочные данные о среднемесячной заработной плате корректируются.

Просроченной задолженностью по заработной плате считаются фактически начисленные работникам суммы заработной платы, но не выплаченные в срок, установленный коллективным договором или договором на расчетно-кассовое обслуживание, заключенным с банком. Число дней задержки считается, начиная со следующего дня после истечения этого срока.

С февраля 2017г. данные разрабатываются в соответствии с ОКВЭД2 по следующим видам экономической деятельности: растениеводство и животноводство, охота и предоставление соответствующих услуг в этих областях; лесозаготовки; рыболовство и рыбоводство; добыча полезных ископаемых; обрабатывающая промышленность; обеспечение электрической энергией, газом и паром; кондиционирование воздуха; водоснабжение; водоотведение, организация сбора и утилизации отходов, деятельность по ликвидации загрязнений; строительство; транспорт; управление недвижимым имуществом за вознаграждение и на договорной основе; научные исследования и разработки; образование; деятельность в области здравоохранения и социальных услуг; деятельность в области культуры, искусства, отдыха и развлечений, теле- и радиовещания.

Средний размер назначенных пенсий определяется делением общей суммы назначенных пенсий на численность пенсионеров (по данным Пенсионного фонда Российской Федерации).

Реальный размер назначенных пенсий рассчитывается путем корректировки среднего размера назначенных пенсий на индекс потребительских цен за соответствующий временной период.

Фактический объем доходов, полученный населением в виде оплаты труда, пенсий, пособий, стипендий и т.п., за определенный период может быть выше или ниже начисленного на величину изменения задолженности по этим видам выплат.

Денежные расходы населения – расходы на покупку товаров и оплату услуг, обязательные платежи и разнообразные взносы (налоги и сборы, платежи по страхованию, взносы в общественные и кооперативные организации, проценты за кредиты и др.), на покупку иностранной валюты, а также сбережения.

Численность рабочей силы – лица в возрасте 15 лет и старше, которые в рассматриваемый период (обследуемую неделю) считаются занятыми или безработными.

Занятые – лица в возрасте 15 лет и старше, которые в обследуемую неделю выполняли любую деятельность (хотя бы один час в неделю), связанную с производством товаров или оказанием услуг за плату или прибыль. В численность занятых

включаются также лица, временно отсутствовавшие на рабочем месте в течение короткого промежутка времени и сохранившие связь с рабочим местом во время отсутствия.

К **безработным** (в соответствии со стандартами Международной Организации Труда - МОТ) относятся лица в возрасте 15 лет и старше, которые в рассматриваемый период удовлетворяли одновременно следующим критериям: а) не имели работы (доходного занятия); б) занимались поиском работы в течение четырех недель, предшествующих обследуемой неделе, т.е. обращались в государственную или коммерческую службы занятости, использовали или помещали объявления в СМИ и Интернете, непосредственно обращались к администрации организации или работодателю, использовали личные связи или предпринимали шаги к организации собственного дела (поиск земли, зданий, машин и оборудования, сырья, финансовых ресурсов, обращение за разрешениями, лицензиями и т.п.); в) были готовы приступить к работе в течение обследуемой недели. Обучающиеся в образовательных учреждениях, пенсионеры и инвалиды учитывались в качестве безработных, если они не имели работы, занимались поиском работы и были готовы приступить к ней.

Безработные, зарегистрированные в государственных учреждениях службы занятости населения, – трудоспособные граждане, не имеющие работы и заработка (трудового дохода), проживающие на территории Российской Федерации, зарегистрированные в государственных учреждениях службы занятости населения по месту жительства в целях поиска подходящей работы, ищущие работу и готовые приступить к ней. Информация о численности безработных, получивших официальный статус в государственных учреждениях службы занятости населения, разрабатывается Федеральной службой по труду и занятости.

Уровень безработицы – отношение численности безработных к численности рабочей силы (занятых и безработных), рассчитанное в процентах.

Естественное движение населения – обобщенное название совокупности рождений и смертей, изменяющих численность населения так называемым естественным путем. К естественному движению населения относят также браки и разводы, хотя они не меняют численность населения, но учитываются в том же порядке, что и рождения и смерти.

Сведения о **рождениях, смертях, браках, разводах** получают на основании статистической разработки данных, содержащихся в записях актов о рождении, смерти, заключении и расторжении брака, составляемых органами записи актов гражданского состояния. В число родившихся включены только родившиеся живыми.

Источником информации о **причинах смерти** являются записи в медицинских свидетельствах о смерти, составляемых врачом относительно заболевания, несчастного случая, убийства, самоубийства и другого внешнего воздействия, послужившего причиной смерти, а также записи актов о смерти.

Общие коэффициенты рождаемости и смертности – отношение соответственно числа родившихся (живыми) и числа умерших к среднегодовой численности населения. Исчисляются на 1000 человек населения.

Коэффициент естественного прироста – разность общих коэффициентов рождаемости и смертности.

Общие коэффициенты брачности и разводимости – отношение числа зарегистрированных браков и разводов к среднегодовой численности населения. Исчисляются на 1000 человек населения.

Коэффициенты смертности по причинам смерти – отношение числа умерших от указанных причин смерти к среднегодовой численности населения. Исчисляются на 100000 человек населения.

Коэффициент младенческой смертности исчисляется как сумма двух составляющих, первая из которых – отношение числа умерших в возрасте до одного года из поколения родившихся в том году, для которого вычисляется коэффициент, к общему числу родившихся в том же году; а вторая – отношение числа умерших в возрасте до одного года из поколения родившихся в предыдущем году, к общему числу родившихся в предыдущем году. Исчисляется на 1000 родившихся живыми.