



ФЕДЕРАЛЬНАЯ СЛУЖБА
ГОСУДАРСТВЕННОЙ СТАТИСТИКИ

Об особенностях заполнения формы №1-жилфонд «Сведения о жилищном фонде» за 2023 год



ОТДЕЛ СТАТИСТИКИ СТРОИТЕЛЬСТВА, ИНВЕСТИЦИЙ, ЖКХ,
РЕГИОНАЛЬНЫХ СЧЕТОВ И БАЛАНСОВ ИРКУТСКСТАТА



ФЕДЕРАЛЬНАЯ СЛУЖБА
ГОСУДАРСТВЕННОЙ СТАТИСТИКИ

О порядке заполнения формы №1-жилфонд

- 01 ОСНОВНЫЕ ПОНЯТИЯ
- 02 ПОРЯДОК ЗАПОЛНЕНИЯ ФОРМЫ
- 03 ДОПОЛНИТЕЛЬНАЯ ИНФОРМАЦИЯ

ФЕДЕРАЛЬНОЕ СТАТИСТИЧЕСКОЕ НАБЛЮДЕНИЕ «СВЕДЕНИЯ О ЖИЛИЩНОМ ФОНДЕ»

Форму предоставляют:

- ✓ федеральные органы государственной власти, имеющие жилищный фонд, принадлежащий на праве собственности Российской Федерации,
- ✓ органы государственной власти субъекта Российской Федерации, имеющие жилищный фонд, принадлежащий на праве собственности субъектам Российской Федерации,
- ✓ органы местного самоуправления

! **Органы местного самоуправления** предоставляют данные о совокупности жилых помещений, находящихся на территории муниципального образования, **кроме жилых помещений, принадлежащих на праве собственности Российской Федерации, либо субъекту Российской Федерации.**

Форма №1-жилфонд предоставляется **отдельными отчетами по типам поселений**: города и поселки городского типа, сельские населенные пункты. На бланке в титульной части по графе 3 – это коды 3 и 20, соответственно.



ФЕДЕРАЛЬНОЕ СТАТИСТИЧЕСКОЕ НАБЛЮДЕНИЕ «СВЕДЕНИЯ О ЖИЛИЩНОМ ФОНДЕ»

Источником информации при составлении статистической отчетности №1-жилфонд является Государственная информационная система жилищно-коммунального хозяйства (ГИС ЖКХ), где информацию об объектах жилищного фонда размещают поставщики информации, уполномоченные на размещение такой информации Федеральным законом Российской Федерации от 21 июля 2014 года № 209-ФЗ «О государственной информационной системе жилищно-коммунального хозяйства (ГИС ЖКХ)». Другими источниками информации являются Росреестр, организации, осуществляющие управление многоквартирными домами и организации, осуществляющие поставку коммунальных ресурсов в жилые дома.

! Показатель, разрабатываемый на основе формы №1-жилфонд, **«Общая площадь, приходящаяся в среднем на одного жителя»** используется при расчете **оценки эффективности деятельности органов исполнительной власти субъектов Российской Федерации, органов местного самоуправления городских округов и муниципальных районов.**





ФЕДЕРАЛЬНАЯ СЛУЖБА
ГОСУДАРСТВЕННОЙ СТАТИСТИКИ

О порядке заполнения формы №1-жилфонд

01 ОСНОВНЫЕ ПОНЯТИЯ

02 ПОРЯДОК ЗАПОЛНЕНИЯ ФОРМЫ

03 ДОПОЛНИТЕЛЬНАЯ ИНФОРМАЦИЯ



ЖИЛИЩНЫЙ ФОНД

Жилищный фонд - совокупность всех жилых помещений, находящихся на территории Российской Федерации (часть 1 статьи 19 Жилищного кодекса Российской Федерации).

Многоквартирный дом - совокупность двух и более квартир. Содержит в себе элементы общего имущества.



Форма собственности многоквартирного дома отражается исходя из преобладающего (более 50%) удельного веса общей площади жилых помещений, находящихся в той или иной форме собственности.

Квартиры специализированного жилищного фонда, расположенные в многоквартирном доме, отражаются только по общей площади.

Жилой дом - индивидуально-определенное здание, которое состоит из комнат, а также помещений вспомогательного использования, предназначенных для удовлетворения гражданами бытовых и иных нужд, связанных с их проживанием в таком здании (часть 2 статьи 16 Жилищного кодекса Российской Федерации).



В число и общую площадь жилых домов по всем разделам формы включаются жилые дома, расположенные на земельных участках, предназначенных для ведения садоводства.

Дом блокированной застройки - жилой дом, блокированный с другим жилым домом (другими жилыми домами) в одном ряду общей боковой стеной (общими боковыми стенами) без проемов и имеющий отдельный выход на земельный участок (пункт 40 статьи 1 Градостроительного кодекса Российской Федерации).



Количество и площадь жилых домов блокированной застройки по всем разделам формы отражается исходя из площади каждого автономного жилого блока и их количества.

РАЗНОВИДНОСТИ ДОМОВ БЛОКИРОВАННОЙ ЗАСТРОЙКИ

Жилый дом блокированной застройки – это совокупность малоэтажных домов, возведенных в виде единого объекта.

- ✓ блоков от двух до десяти в один ряд;
- ✓ отсутствуют общие помещения;
- ✓ собственные коммуникации у каждого блока;
- ✓ вход в каждую квартиру организован с придомовой территории, а не через вспомогательное помещение (лестничная площадка, коридор и т.п.)



Учитывается как 2 единицы



Учитывается как 4 единицы



Учитывается как 2 единицы

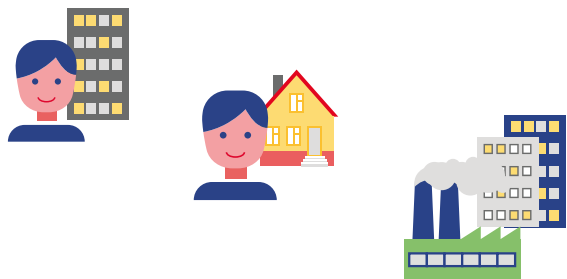


Учитывается как 8 единиц

Важно: не путать дома блокированной застройки и многоквартирные дома.

ФОРМЫ СОБСТВЕННОСТИ ЖИЛИЩНОГО ФОНДА

(часть 2 статьи 19 Жилищного кодекса Российской Федерации)



Частный

- Жилые помещения, находящиеся в собственности:
 - граждан;
 - юридических лиц



Государственный

- Жилые помещения, принадлежащие на праве собственности:
 - Российской Федерации;
 - субъектам Российской Федерации



Муниципальный

- Жилые помещения, принадлежащие на праве собственности муниципальным образованиям

ЖИЛИЩНЫЙ ФОНД ПО ОТДЕЛЬНЫМ ЦЕЛЯМ ИСПОЛЬЗОВАНИЯ

(часть 3 статьи 19 Жилищного кодекса Российской Федерации)

Социальное использование

- Жилые помещения, предоставляемые гражданам:
 - по договорам социального найма (из государственного и муниципального жилищных фондов);
 - по договорам найма жилищного фонда социального использования (из государственного, муниципального и частного жилищных фондов)

Специализированный

- Жилые помещения, предоставляемые отдельным категориям граждан:
 - служебные;
 - общежития;
 - маневрового использования



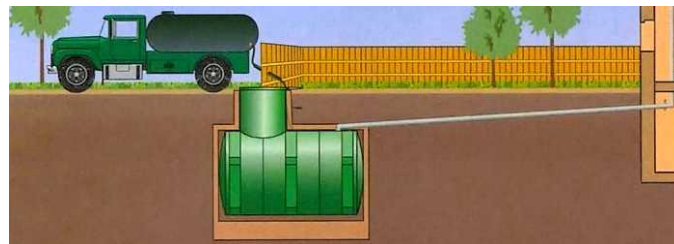
ОБОРУДОВАНИЕ ЖИЛИЩНОГО ФОНДА



- **водоснабжение** с использованием централизованных или нецентрализованных систем холодного водоснабжения, если внутри дома имеется распределительная сеть водопровода



- **водоотведение (канализация)**, если внутри имеется канализационное устройство для стока хозяйственно-фекальных вод в уличную канализационную сеть или поглощающие колодцы, местный отстойник.



ОБОРУДОВАНИЕ ЖИЛИЩНОГО ФОНДА



- **отопление** независимо от источника поступления тепла: от теплоэлектростанции (ТЭЦ), промышленной котельной, индивидуального котла заводского изготовления или котла, вмонтированного в отопительную печь или другими источниками тепла за исключением печного отопления;



- горячее водоснабжение от специальных водопроводов, подающих в жилые помещения горячую воду для бытовых нужд проживающих, централизованно или от местных водонагревателей (нагрев воды может производиться местной котельной, АГВ, индивидуальным котлом заводского изготовления или котлом, вмонтированным в отопительную печь, газовой (дровяной) колонкой, электробойлером и другим водонагревательным оборудованием);



ОБОРУДОВАНИЕ ЖИЛИЩНОГО ФОНДА



- ванна (душ) независимо от способа поступления горячей воды (система горячего водоснабжения) – централизованного либо оборудованного местными водонагревателями;



- газ как сетевой (природный), так и сжиженный, включая газовые баллоны, при наличии установленной напольной газовой плиты или встраиваемой газовой варочной панели, а также централизованно к системам газоснабжения;



- электроплиты при наличии установленной напольной электрической плиты или встраиваемой электрической варочной панели.

Жилищный фонд, не оборудованный водопроводом, не может быть оборудован канализацией.



Площадь, оборудованная ваннами, но не имеющая канализации, не считается оборудованной данным видом.



Общая площадь жилых помещений считается оборудованной тем или иным видом благоустройства и в тех случаях, когда тот или иной вид благоустройства бездействует, например из-за ремонта.





ФЕДЕРАЛЬНАЯ СЛУЖБА
ГОСУДАРСТВЕННОЙ СТАТИСТИКИ

О порядке заполнения формы №1-жилфонд

01 ОСНОВНЫЕ ПОНЯТИЯ

02 ПОРЯДОК ЗАПОЛНЕНИЯ
ФОРМЫ

03 ДОПОЛНИТЕЛЬНАЯ ИНФОРМАЦИЯ



РАЗДЕЛ 1. НАЛИЧИЕ ЖИЛИЩНОГО ФОНДА

Наименование показателей	№ строки	Общая площадь жилых помещений – всего, тыс м ²	в том числе			Число, ед		
			в жилых домах (индивидуально-определенных зданиях)	в многоквартирных домах	в домах блокированной застройки	Жилых домов (индивидуально-определенных зданий)	Многоквартирных домов	Домов блокированной застройки
А	Б	1 >=	2 +	3 +	4	5	6	7
Жилищный фонд – всего	01							
в том числе в собственности:								
частной	02							
из нее:								
граждан	03							
юридических лиц	04							
государственной	05							
из нее принадлежащий на правах собственности субъектам Российской Федерации	06							
муниципальной	07							
Из строки 01 – всего								
в том числе по целям использования:								
социального использования	08							
специализированный:	09							
из него								
служебные жилые помещения	10							
общежития	11							
жилые помещения маневренного фонда	12							

Общая площадь жилых помещений по строке 01 графы 1 может быть больше или равна сумме граф 2-4 по строке 1 за счет площади специализированных жилых помещений (например, общежитий).

В общую площадь жилых помещений по всем разделам формы включается общая площадь жилых домов, расположенных на земельных участках, предназначенных для ведения садоводства.

Данные строки 01 графы 1 должны быть равны данным:

- строки 22 графы 1 раздела 3,
- строки 61 графы 1 раздела 6

Средняя площадь одного дома:

- индивидуально-определенного здания – 33-200 кв. м,
- многоквартирного дома – 66-1000 кв. м,
- дома блокированной застройки – 33-200 кв. м.

Справочно:

Из строки 01 общая площадь жилых домов, расположенных на земельных участках, предназначенных для ведения садоводства (13) _____ тыс м², их количество (14) _____ ед



РАЗДЕЛ 2. РАСПРЕДЕЛЕНИЕ ЖИЛЫХ ПОМЕЩЕНИЙ ПО КОЛИЧЕСТВУ КОМНАТ

(без учета специализированных жилых помещений)

Наименование показателей	№ строки	Всего	в том числе			
			однокомнатных	2-комнатных	3-комнатных	4-комнатных и более
А	Б	1	2	3	4	5
Число квартир в многоквартирных домах, ед.	15	Графа 1 >= графа 2 + графа 3 + графа 4 + графа 5 по всем строкам				
в том числе находящихся в частной собственности	16					
Общая площадь квартир в многоквартирных домах, тыс. м ²	17	Площадь квартир в многоквартирных домах <= данным, отраженным в разделе 1 строке 1 графе 3				
Жилые дома (индивидуально-определенные здания), ед.	18	Число жилых домов и их площадь <= данным, отраженным в разделе 1 строке 1 графах 2 и 5 соответственно				
Общая площадь жилых домов, тыс. м ²	19					
Дома блокированной застройки, ед.	20	Число домов блокированной застройки и их площадь <= данным, отраженным в разделе 1 строке 1 графах 4 и 7 соответственно				
Общая площадь домов блокированной застройки, тыс. м ²	21					

В этом разделе проверяется средняя площадь одной квартиры:

1-комнатная квартира – 26-50 кв. м, 2х-комнатная - 36-70 кв. м, 3х-комнатная – 53-100 кв. м, 4х-комнатная - 75-150 кв. м.

В случае аномально низких или высоких значений просим проверить данные или объяснить причину.



РАЗДЕЛ 3. ОБОРУДОВАНИЕ ЖИЛИЩНОГО ФОНДА

Наименование показателей	№ строки	Всего	в том числе оборудованная											
			водоснабжением	в том числе централизованным	водоотведением (канализацией)	в том числе централизованным	отоплением	в том числе централизованным	горячим водоснабжением	в том числе централизованным	ваннами (душем)	газом (сетевым, сжиженным)	в том числе централизованным	электрическими плитами
А	Б	1	2	3	4	5	6	7	8	9	10	11	12	13
Общая площадь жилых помещений, тыс м ²	22	328	265	193	265	193	265	193	241	193	241	52		276
в том числе в многоквартирных домах	23													

Строка 22 гр. 1 >= гр. 2, гр. 4, гр. 6, гр. 8, гр. 10, гр. 11 + гр. 13

Строка 22 графа 1 = строке 01 графе 1 раздела 1

Строка 23 графа 1 = строке 01 графе 3 раздела 1

Справочно:

Наименование показателей	№ строки	Всего
А	Б	1
Из строки 22 общая площадь жилых помещений, оборудованная одновременно водопроводом, водоотведением (канализацией), отоплением, горячим водоснабжением, газом или электрическими плитами, тыс м ²	24	241
в том числе в многоквартирных домах	25	
Число многоквартирных домов, оборудованных мусоропроводом – всего, ед	26	
в них количество мусоропроводов – всего	27	
Число многоквартирных домов, оборудованных лифтами – всего, ед	28	
в них число лифтов – всего	29	
в том числе: пассажирских	30	
грузопассажирских	31	

Строка 24 гр. 1 <= гр. 2, гр. 4, гр. 6, гр. 8, гр. 10, гр. 11 + гр. 13 стр. 22 раздела 3

Отражается ТОЛЬКО площадь тех помещений, в которых **одновременно есть** холодное и горячее водоснабжение, канализация, отопление, газовая или электрическая плита/варочная панель.

РАЗДЕЛ 4. РАСПРЕДЕЛЕНИЕ ЖИЛИЩНОГО ФОНДА ПО МАТЕРИАЛУ СТЕН И ВРЕМЕНИ ПОСТРОЙКИ

Наименование показателей	№ строки	Общая площадь жилых помещений, тыс м ²	Число жилых домов (индивидуально-определенных зданий), ед	Число многоквартирных домов, ед	Число домов блокированной застройки, ед
А	Б	1	2	3	4
По материалу стен:		Сумма строк 32-39 =			
Каменные	32				
Кирпичные	33				
Панельные	34				
Блочные	35				
Монолитные	36	раздел 1 строка 1 графа 1	раздел 1 строка 1 графа 5	раздел 1 строка 1 графа 6	раздел 1 строка 1 графа 7
Смешанные	37				
Деревянные	38				
Прочие	39				
По годам возведения:		Сумма строк 40-44 =			
до 1920	40				
1921–1945	41				
1946–1970	42				
1971–1995	43				
После 1995	44				



Данные раздела 4 должны строго соответствовать данным других разделов формы

Годом возведения считается год ввода в эксплуатацию (первоначальной постройки дома)

В случае отсутствия в распоряжении органа местного самоуправления сведений, необходимых для заполнения формы, необходимо одновременно с отчетом направить в адрес Иркутскстата пояснительную записку о причинах отсутствия информации.



РАЗДЕЛ 5. РАСПРЕДЕЛЕНИЕ ЖИЛИЩНОГО ФОНДА ПО ПРОЦЕНТУ ИЗНОСА (без учета аварийного)

Наименование показателей	№ строки	Жилые дома (индивидуально-определенные здания)		Многоквартирные дома		Дома блокированной застройки	
		общая площадь жилых помещений, тыс м ²	количество, ед	общая площадь жилых помещений, тыс м ²	количество, ед	общая площадь жилых помещений, тыс м ²	количество, ед
А	Б	1	2	3	4	5	6
По проценту износа:		<p>Сумма строк 45-48 по соответствующим графам должна отличаться от данных строки 01 раздела 1 на величину показателей по аварийному жилому фонду.</p> <p>Если аварийного жилого фонда нет, то сумма строк 45-48 по всем графам должна быть равна итогу по соответствующим показателям в разделе 1.</p>					
от 0 до 30%	45						
от 31% до 65%	46						
от 66% до 70%	47						
Свыше 70%	48						



Жилищный фонд признается аварийным на основании заключения межведомственных комиссий в соответствии с Положением о признании помещения жилым помещением, жилого помещения непригодным для проживания и многоквартирного дома аварийным и подлежащим сносу, утвержденным Постановлением Правительства Российской Федерации от 28.01.2006 №47.



РАЗДЕЛ 6. ДВИЖЕНИЕ ЖИЛИЩНОГО ФОНДА

Наименование показателей	№ строки	Всего
А	Б	1
Общая площадь жилых помещений на начало года – всего, тыс м ²	49	
Прибыло общей площади за год – всего (сумма строк 51 – 54), тыс м ²	50	
в том числе:		
новое строительство	51	
переведено нежилых помещений в жилые	52	
прибыло за счет уточнения при инвентаризации	53	
прочие причины	54	
Выбыло общей площади за год – всего (сумма строк 56 – 60), тыс м ²	55	
в том числе:		
разрушено в результате стихийных бедствий	56	
сносено при реализации решений генеральных планов поселений и другой градостроительной документации	57	
переведено в нежилые помещения	58	
выбыло за счет уточнения при инвентаризации	59	
прочие причины	60	
Общая площадь жилых помещений на конец года – всего (стр. 49 + стр. 50 – стр. 55)	61	
из строки 55 в том числе:		
выбыло общей площади жилых домов (индивидуально-определенных зданий)	62	
выбыло общей площади домов блокированной застройки	63	
выбыло общей площади многоквартирных домов	64	
из строки 58 в том числе общая площадь многоквартирных домов	65	
из строки 60 в том числе общая площадь многоквартирных домов	66	
Выбыло за год домов – всего, ед	67	
в том числе:		
жилых домов (индивидуально-определенных зданий)	68	
домов блокированной застройки	69	
многоквартирных домов	70	
из них:		
в связи с переводом жилых помещений в нежилые	71	
по иным причинам	72	

Справочно:

Общая площадь зданий многоквартирных домов (73) _____ тыс м²**Рекомендуем начать заполнение формы с Раздела 6.**

Все показатели формы сравниваются с показателями предыдущего года. В случае значительных расхождений, респондент обязан предоставить одновременно с отчетом разъяснение по этим показателям.

Строка 49 должна быть СТРОГО равна**строке 61 из отчета за 2022 год!**

Все изменения жилого фонда отражаются за счет строк 50-60.

В подразделе «СПРАВОЧНО» по строке 73 отражается **общая площадь зданий многоквартирных домов**, которая должна быть больше данных строки 01 графы 3 раздела 1.



РАЗДЕЛ 6. ДВИЖЕНИЕ ЖИЛИЩНОГО ФОНДА

БЫЛО

- на начало 2023 года - строка 49 раздела 6 = строке 61 раздела 6 отчета за 2022 год



ПРИБЫЛО

- новое строительство
- переведено нежилых помещений в жилые
- прибыло за счет уточнения при инвентаризации
- прочие причины (изменение границ населенных пунктов)



ВЫБЫЛО

- разрушено в результате стихийных бедствий
- снесено при реализации решений генеральных планов
- переведено в нежилые помещения
- выбыло за счет уточнения при инвентаризации
- прочие причины (снос аварийного жилищного фонда, бытовые пожары)



СТАЛО

- на конец 2023 года – строка 61 раздела 6





ФЕДЕРАЛЬНАЯ СЛУЖБА
ГОСУДАРСТВЕННОЙ СТАТИСТИКИ

О порядке заполнения формы №1-жилфонд

01 ОСНОВНЫЕ ПОНЯТИЯ

02 ПОРЯДОК ЗАПОЛНЕНИЯ ФОРМЫ

03 ДОПОЛНИТЕЛЬНАЯ
ИНФОРМАЦИЯ



УВЯЗКА ОТДЕЛЬНЫХ ПОКАЗАТЕЛЕЙ ФОРМЫ №1-ЖИЛФОНД С ДРУГИМИ ФОРМАМИ ФЕДЕРАЛЬНОГО СТАТИСТИЧЕСКОГО НАБЛЮДЕНИЯ



ОТЛИЧИЯ ФОРМЫ №1-ЖИЛФОНД ОТ ФОРМЫ №22-ЖКХ (РЕФОРМА)



СВЕРКА ПОКАЗАТЕЛЕЙ ФОРМ №1-ЖИЛФОНД И №22-ЖКХ (РЕФОРМА)

В конце 2021 года в целях оценки корректности статистического учета жилищного фонда Иркутской области в муниципальном разрезе, Иркутскстат осуществил сопоставление данных по жилой площади многоквартирных домов (далее – МКД) и их количеству, предоставляемых администрациями муниципальных образований, по формам федерального статистического наблюдения № 1-жилфонд «Сведения о жилфонде» за 2021 год (строка 01 графы 03 и 06) в Иркутскстат, и ф. № 22-ЖКХ(реформа) «Сведения о структурных преобразованиях и организационных мероприятиях в сфере жилищно-коммунального хозяйства» за 1 полугодие 2022 года (строки 01 и 03) – в Министерство жилищной политики Иркутской области. В ходе сверок были выявлены **значительные расхождения** данных форм статистического наблюдения. Проведена разъяснительная работа с администрациями муниципальных образований по устранению отклонений.



ТЕРРИТОРИАЛЬНЫЙ ОРГАН ФЕДЕРАЛЬНОЙ СЛУЖБЫ ГОСУДАРСТВЕННОЙ СТАТИСТИКИ ПО ИРКУТСКОЙ ОБЛАСТИ



ОТДЕЛ СТАТИСТИКИ СТРОИТЕЛЬСТВА, ИНВЕСТИЦИЙ, ЖКХ,
РЕГИОНАЛЬНЫХ СЧЕТОВ И БАЛАНСОВ

Мельникова Ольга Валерьевна

тел. +7 (3952) 33-51-70

E-mail: 38.06.melnikovaov@rosstat.gov.ru

БЛАГОДАРЮ ЗА ВНИМАНИЕ!