

**ФЕДЕРАЛЬНАЯ СЛУЖБА ГОСУДАРСТВЕННОЙ СТАТИСТИКИ**

Территориальный орган Федеральной службы  
государственной статистики по Иркутской области

**ИРКУТСКСТАТ**

# СОЦИАЛЬНО-ЭКОНОМИЧЕСКОЕ ПОЛОЖЕНИЕ ИРКУТСКОЙ ОБЛАСТИ

2023

**№6**

**ЯНВАРЬ-  
ИЮЛЬ**

Составители:

**отдел сводных статистических работ и общественных связей**

Начальник отдела Шереметьева Н.П., ☎ 33 51 70

Ответственный исполнитель Паршина В.Э., ☎ 33 51 70

**отдел информационно-статистических услуг**

И.о. начальника отдела Сафонова Н.Г., ☎ 33 36 86

Ответственный за верстку и оформление Матюшина Е.В., ☎ 33 36 86

В докладе представлена комплексная информация о социально-экономическом положении Иркутской области в январе-июле 2023 года.

Публикуются официальные статистические данные о производстве товаров и услуг, строительстве, сельском хозяйстве, оптовом и потребительском рынках, о ценах и финансах, рынке труда, уровне жизни населения и другие.

В таблицах, отражающих ежемесячную динамику, показатели за последний месяц в последующем выпуске обзора уточняются по данным ежемесячной статистической отчетности в соответствии с методикой разработки. Относительные показатели в этих таблицах отражены в сопоставимой структуре отчитывающихся предприятий и организаций.

Ряд показателей рассчитан с учетом экспертной оценки.

В отдельных случаях незначительные расхождения между итогом и суммой слагаемых объясняются округлением данных.

В издании приняты сокращения и условные обозначения:

<i>г.</i>	год	<i>л</i>	литр	<i>руб.</i>	рубль
<i>га</i>	гектар	<i>м<sup>2</sup></i>	квадратный метр	<i>т</i>	тонна
<i>Гкал</i>	гигакалория	<i>м<sup>3</sup></i>	кубический метр	<i>т-км</i>	тонно-километр
<i>дкл</i>	декалитр	<i>млн</i>	миллион	<i>тыс.</i>	тысяча
<i>кВт.ч</i>	киловатт-час	<i>млрд</i>	миллиард	<i>туб.</i>	тысяча условных банок
<i>кг</i>	килограмм	<i>чел.</i>	человек	<i>ц</i>	центнер
<i>шт.</i>	штука	<i>п.п.</i>	процентный пункт		
<i>р.</i>	раз		пассажиро-километр		

- явление отсутствует

... данных не имеется

х сопоставление невозможно

0,0 небольшая величина

К данные не публикуются в целях обеспечения конфиденциальности первичных статистических данных, полученных от организаций, в соответствии с Федеральным законом от 29.11.07 №282-ФЗ (ст.4, п.5; ст.9, п.1), в том числе недопущения косвенного раскрытия информации о хозяйствующих субъектах.

Информация, помещенная в обзоре, не подлежит использованию  
в коммерческих целях и передаче третьим лицам.  
При использовании данных ссылка на Иркутскстат обязательна

\*\*\*

## СОДЕРЖАНИЕ

<b>ОСНОВНЫЕ ЭКОНОМИЧЕСКИЕ И СОЦИАЛЬНЫЕ ПОКАЗАТЕЛИ.....</b>	<b>3</b>
<b>ЭКОНОМИЧЕСКАЯ СИТУАЦИЯ В ИРКУТСКОЙ ОБЛАСТИ.....</b>	<b>5</b>
ПРОИЗВОДСТВО ТОВАРОВ И УСЛУГ .....	5
<i>ПРОМЫШЛЕННОЕ ПРОИЗВОДСТВО .....</i>	<i>5</i>
<i>СЕЛЬСКОЕ И ЛЕСНОЕ ХОЗЯЙСТВО .....</i>	<i>21</i>
<i>СТРОИТЕЛЬСТВО .....</i>	<i>26</i>
<i>ТРАНСПОРТ .....</i>	<i>30</i>
РЫНКИ ТОВАРОВ И УСЛУГ .....	32
<i>РОЗНИЧНАЯ ТОРГОВЛЯ .....</i>	<i>32</i>
<i>РЕСТОРАНЫ, КАФЕ И БАРЫ .....</i>	<i>37</i>
<i>УСЛУГИ НАСЕЛЕНИЮ .....</i>	<i>38</i>
<i>ОПТОВАЯ ТОРГОВЛЯ .....</i>	<i>40</i>
ИНВЕСТИЦИОННАЯ ДЕЯТЕЛЬНОСТЬ .....	41
<i>ИНВЕСТИЦИИ В ОСНОВНОЙ КАПИТАЛ .....</i>	<i>42</i>
ИНСТИТУЦИОНАЛЬНЫЕ ПРЕОБРАЗОВАНИЯ .....	46
<i>ДЕМОГРАФИЯ ОРГАНИЗАЦИЙ .....</i>	<i>46</i>
ЦЕНЫ.....	48
<i>ПОТРЕБИТЕЛЬСКИЕ ЦЕНЫ.....</i>	<i>49</i>
<i>ЦЕНЫ ПРОИЗВОДИТЕЛЕЙ .....</i>	<i>54</i>
ФИНАНСЫ.....	62
<i>ФИНАНСОВАЯ ДЕЯТЕЛЬНОСТЬ ОРГАНИЗАЦИЙ (БЕЗ СУБЪЕКТОВ МАЛОГО     ПРЕДПРИНИМАТЕЛЬСТВА).....</i>	<i>62</i>
<b>СОЦИАЛЬНАЯ СФЕРА.....</b>	<b>69</b>
УРОВЕНЬ ЖИЗНИ НАСЕЛЕНИЯ .....	69
<i>ДЕНЕЖНЫЕ ДОХОДЫ .....</i>	<i>69</i>
<i>ИСПОЛЬЗОВАНИЕ ДЕНЕЖНЫХ ДОХОДОВ .....</i>	<i>73</i>
<i>ЗАРАБОТНАЯ ПЛАТА.....</i>	<i>75</i>
ЗАНЯТОСТЬ И БЕЗРАБОТИЦА .....	81
<i>БЕЗРАБОТИЦА .....</i>	<i>87</i>
<i>ПРИЕМ, УВОЛЬНЕНИЕ РАБОТНИКОВ ОРГАНИЗАЦИЙ И НЕПОЛНАЯ ЗАНЯТОСТЬ .....</i>	<i>89</i>
<b>ДЕМОГРАФИЯ .....</b>	<b>97</b>
<b>МЕТОДОЛОГИЧЕСКИЕ ПОЯСНЕНИЯ .....</b>	<b>99</b>

# ОСНОВНЫЕ ЭКОНОМИЧЕСКИЕ И СОЦИАЛЬНЫЕ ПОКАЗАТЕЛИ

млн рублей

	2023		Июль 2023 в % к		Январь-июль 2023 в % к январю-июлю 2022	Справочно январь-июль 2022 в % к январю-июлю 2021
	июль	январь-июль	июню 2023	июлю 2022		
Индекс промышленного производства	x	x	105,6	107,8	97,7	105,1
Объем отгруженных товаров собственного производства, выполненных работ и услуг собственными силами, по видам экономической деятельности <sup>1)</sup> :						
добыча полезных ископаемых	81113,2	487612,2	111,0	125,8	79,1	151,1
обрабатывающие производства	58667,1	407617,1	76,2	110,3	94,7	120,4
обеспечение электрической энергией, газом и паром; кондиционирование воздуха	12096,6	112321,0	97,8	119,1	118,4	113,1
водоснабжение; водоотведение, организация сбора и утилизация отходов, деятельность по ликвидации загрязнений	2697,7	14594,6	115,9	144,9	103,6	91,4
Индексы цен производителей промышленных товаров <sup>2)</sup>	x	x	102,0	115,4	90,1	136,1
Объем работ, выполненных по виду деятельности "Строительство"	25390,1	139545,4	97,5	124,5	92,7	93,2

<sup>1)</sup> В фактических отпускных ценах без налога на добавленную стоимость, акцизов и других аналогичных обязательных платежей, по кругу предприятий, фактически осуществляющих деятельность по данному виду

<sup>2)</sup> На товары, предназначенные для реализации на внутреннем рынке

Ввод в действие жилых домов, тыс. кв. м общей площади	121,7	883,2	86,9	144,2	119,0	106,0
Производство продукции сельского хозяйства в хозяйствах всех категорий:						
скота и птица на убой (в живом весе), тыс. тонн	9,2	64,6	99,8	97,9	103,2	105,4
молока, тыс. тонн	61,0	283,2	105,3	100,7	101,1	99,3
яиц, млн штук	89,5	588,1	104,5	98,7	100,7	97,5
Оборот розничной торговли	47205,2	310686,9	103,7	105,2	96,9	100,7
Оборот общественного питания	2682,4	18592,7	98,4	105,4	117,2	121,6
Объем платных услуг населению	13227,1	92101,5	99,4	102,6	101,7	109,4
Индекс потребительских цен	x	x	100,31	104,23	106,58	115,79
Средняя численность занятых в экономике <sup>1)</sup> , тыс. человек	748,9	748,2	99,8	100,6	101,0	101,3
Численность незанятых трудоспособных граждан, зарегистрированных в службе занятости, на конец периода, человек	10275	x	97,5	71,9	x	67,4
из них имеют статус безработного	8497	x	96,3	74,4	x	76,3
Начисленная среднемесячная заработная плата работников организаций <sup>1)</sup> номинальная, рублей	76435,5	70177,6	102,5	114,6	114,4	115,5
реальная	x	x	101,9	110,4	107,0	100,1

<sup>1)</sup> Данные за июнь и январь-июнь

# ЭКОНОМИЧЕСКАЯ СИТУАЦИЯ В ИРКУТСКОЙ ОБЛАСТИ

## ПРОИЗВОДСТВО ТОВАРОВ И УСЛУГ

### ПРОМЫШЛЕННОЕ ПРОИЗВОДСТВО

Индекс промышленного производства в июле 2023 г. по сравнению с соответствующим периодом 2022 г. составил 107,8%, в январе-июле – 97,7%

#### Индексы промышленного производства

	В % к <sup>1)</sup>	
	предыдущему периоду	соответствующему периоду предыдущего года
<b>2022 г.</b>		
январь	95,2	111,7
февраль	90,5	104,8
март	113,7	103,6
I квартал	97,1	106,6
апрель	91,3	106,8
май	99,1	100,2
июнь	103,6	105,5
II квартал	96,7	104,1
I полугодие	х	105,3
июль	98,3	103,8
январь-июль	х	105,1
август	107,9	105,0
сентябрь	94,1	103,5
III квартал	103,5	104,1
январь-сентябрь	х	104,9
октябрь	104,5	101,6
ноябрь	89,8	92,4
декабрь	109,7	94,4

<sup>1)</sup> В этой и последующих таблицах данные по месяцам и периодам 2022 и 2023 гг. уточнены в соответствии с регламентом разработки и публикации данных по производству и отгрузке продукции и динамике промышленного производства (приказ Росстата от 18.08.2020г. №470).

	В % к <sup>1)</sup>	
	предыдущему периоду	соответствующему периоду предыдущего года
IV квартал	98,8	96,1
год	х	102,5
<b>2023 г.</b>		
январь	89,2	88,4
февраль	98,5	96,1
март	112,0	94,1
I квартал	94,0	92,8
апрель	90,6	93,9
май	108,3	102,7
июнь	100,9	100,1
II квартал	102,8	98,9
I полугодие	х	95,8
июль	105,6	107,8
январь-июль	х	97,7

## ДОБЫЧА ПОЛЕЗНЫХ ИСКОПАЕМЫХ

Индекс производства по виду деятельности «Добыча полезных ископаемых» в июле 2023 г. по сравнению с соответствующим периодом 2022 г. составил 110,2%, в январе-июле – 99,6%.

### Динамика добычи полезных ископаемых

	Индекс производства в % к	
	предыдущему периоду	соответствующему периоду предыдущего года
<b>2022 г.</b>		
январь	96,5	113,8
февраль	91,1	109,0
март	114,0	101,2
I квартал	95,9	107,6
апрель	90,9	105,1

	<i>Индекс производства в % к</i>	
	<i>предыдущему периоду</i>	<i>соответствующему периоду предыдущего года</i>
май	102,3	98,1
июнь	108,0	104,4
II квартал	100,1	102,4
I полугодие	х	105,0
июль	100,0	103,8
январь-июль	х	104,8
август	109,4	106,6
сентябрь	92,5	107,4
III квартал	109,7	106,0
январь-сентябрь	х	105,3
октябрь	102,5	103,9
ноябрь	82,8	89,5
декабрь	112,6	97,3
IV квартал	92,2	97,0
год	х	103,2
<b>2023 г</b>		
январь	88,5	89,3
февраль	99,1	97,1
март	112,3	95,6
I квартал	92,8	93,9
апрель	90,4	95,1
май	115,1	107,0
июнь	103,1	102,2
II квартал	108,2	101,5
I полугодие	х	97,7
июль	107,8	110,2
январь-июль	х	99,6



## Индексы производства по основным видам добывающих производств

	Июль 2023 в % к		Январь-июль 2023 в % к январю-июлю 2022
	июню 2023	июлю 2022	
<b>Добыча полезных ископаемых</b>	<b>107,8</b>	<b>110,2</b>	<b>99,6</b>
из них:			
добыча угля	96,8	112,4	113,0
добыча металлических руд	105,0	85,9	86,4
добыча прочих полезных ископаемых	87,6	87,9	119,0
предоставление услуг в области добычи полезных ископаемых	103,9	100,7	93,0

## Добыча отдельных видов полезных ископаемых

	Июль 2023	В % к		Январь- июль 2023	В % к январю- июлю 2022
		июню 2023	июлю 2022		
Уголь каменный и бурый, тыс. тонн	1297,8	97,2	118,3	9535,1	116,3
Газ природный и попутный, млн куб. м	1228,1	106,9	3,4р.	1047,8	3,5р.
Гранулы, крошка и порошок; галька, гравий, тыс. куб. м	811,3	62,6	105,6	6264,1	156,5

**Объем отгруженных товаров собственного производства,  
выполненных работ и услуг собственными силами  
по добыче полезных ископаемых**

в действующих ценах

	Июль 2023			Январь-июль 2023	
	млн рублей	в % к		млн рублей	в % к январю- июлю 2022
		июню 2023	июлю 2022		
<b>Добыча полезных ископаемых</b>	<b>81113,2</b>	<b>111,0</b>	<b>125,8</b>	<b>487612,2</b>	<b>79,1</b>
из нее:					
добыча угля	2021,0	87,9	108,7	14866,1	140,9
добыча нефти и природного газа	57053,8	115,0	124,1	352710,8	72,3
добыча металлических руд	13578,5	103,6	143,9	61149,6	102,1
добыча прочих полезных ископаемых	804,3	90,2	166,4	5326,7	142,0

## ОБРАБАТЫВАЮЩИЕ ПРОИЗВОДСТВА

Индекс производства по виду деятельности «Обрабатывающие производства» в июле 2023 г. по сравнению с соответствующим периодом 2022 г. составил 104,1%, в январе-июле – 94,9%.

### Динамика по обрабатывающим производствам

	Индекс производства в % к	
	предыдущему периоду	соответствующему периоду предыдущего года
<b>2022 г.</b>		
январь	87,0	111,7
февраль	92,5	99,3
март	119,0	107,2
I квартал	95,5	106,1

	<i>Индекс производства в % к</i>	
	<i>предыдущему периоду</i>	<i>соответствующему периоду предыдущего года</i>
апрель	92,4	107,6
май	95,3	101,4
июнь	100,6	104,7
II квартал	97,8	104,5
I полугодие	х	105,2
июль	93,7	103,2
январь-июль	х	104,9
август	106,2	99,6
сентябрь	95,5	95,4
III квартал	94,9	99,3
январь-сентябрь	х	103,2
октябрь	105,9	96,4
ноябрь	98,7	96,5
декабрь	102,4	86,4
IV квартал	104,7	92,7
год	х	100,3
<b>2023 г.</b>		
январь	84,1	83,4
февраль	104,4	94,2
март	118,9	91,8
I квартал	93,3	89,8
апрель	89,2	90,7
май	103,3	98,7
июнь	100,6	98,6
II квартал	103,5	95,9
I полугодие	х	92,9
июль	97,9	104,1
январь-июль	х	94,9

## Индексы производства по основным видам обрабатывающих производств

	Июль 2023 в % к		Январь-июль 2023 в % к январю- июлю 2022
	июню 2023	июлю 2022	
<b>Обрабатывающие производства</b>	<b>97,9</b>	<b>104,1</b>	<b>94,9</b>
из них:			
производство пищевых продуктов	113,6	99,3	100,7
производство напитков	116,5	98,8	102,8
производство текстильных изделий	79,7	135,1	141,5
производство одежды	101,2	89,1	93,7
производство кожи и изделий из кожи	62,7	18,5	41,4
обработка древесины и производство изделий из дерева и пробки, кроме мебели	95,5	91,3	76,0
производство бумаги и бумажных изделий	93,4	90,7	98,5
деятельность полиграфическая и копирование носителей информации	99,6	97,7	88,6
производство кокса и нефтепродуктов	88,2	99,5	112,1
производство химических веществ и химических продуктов	65,3	88,2	88,2
производство лекарственных средств и материалов, применяемых в медицинских целях	113,3	123,8	77,6
производство резиновых и пластмассовых изделий	115,1	136,7	108,4
производство прочей неметаллической минеральной продукции	99,9	78,7	75,8
производство металлургическое	102,8	97,7	101,7
производство готовых металлических изделий, кроме машин и оборудования	112,4	136,8	93,1
производство компьютеров, электронных и оптических изделий	184,1	2,5р.	197,1
производство электрического оборудования	107,8	3,0р.	160,9
производство машин и оборудования, не включенных в другие группировки	77,6	120,3	119,8
производство автотранспортных средств, прицепов и полуприцепов	150,1	2,4р.	119,4
производство прочих транспортных средств и оборудования	88,6	128,4	103,4
производство мебели	115,1	123,4	102,1
производство прочих готовых изделий	113,8	59,5	91,2
ремонт и монтаж машин и оборудования	104,7	96,8	86,0

## Производство основных видов продукции обрабатывающих производств

	Июль 2023	В % к		Январь- июль 2023	В % к январю- июлю 2022
		июню 2023	июлю 2022		
<b>Производство пищевых продуктов</b>					
Мясо и субпродукты, тонн	5366,4	90,2	96,9	39770,4	106,8
Мясо и субпродукты пищевые домашней птицы, тонн	3397,5	87,9	96,7	25416,1	106,9
Изделия колбасные включая изделия колбасные для детского питания, тонн	2342,9	101,2	100,7	15023,8	101,2
Полуфабрикаты мясные (мясосодержащие) охлажденные, замороженные, тонн	2024,6	99,7	99,2	13430,3	101,9
Молоко жидкое обработанное, включая молоко для детского питания, тонн	5842,4	91,8	98,2	47762,1	101,0
Масло сливочное, тонн	231,0	103,7	119,8	1165,9	126,8
Мука из зерновых культур, овощных и других растительных культур; смеси из них, тонн	4027,3	3,1р.	133,6	22676,9	84,7
Хлеб и хлебобулочные изделия недлительного хранения, тонн	4304,6	100,1	98,2	30361,3	98,1
Кондитерские изделия, тонн	1181,2	107,1	92,8	7568,7	90,3
Комбикорма, тонн	25704,9	102,1	100,9	182040,4	101,2
<b>Производство напитков</b>					
Воды минеральные природные упакованные, воды питьевые упакованные, не содержащие сахара, подсластителей, ароматизаторов и других пищевых веществ, тыс. полулитров	33248,0	99,0	118,9	190344,0	129,0
Напитки безалкогольные прочие, тыс. дкл	684,6	97,6	92,8	3548,4	100,2
<b>Обработка древесины, производство изделий из дерева и пробки, кроме мебели</b>					

Лесоматериалы, продольно распиленные или расколотые, разделенные на слои или лущеные, толщиной более 6 мм; деревянные железнодорожные или трамвайные, шпалы, непропитанные, тыс. куб. м	349,4	95,9	95,9	2473,7	78,9
Гранулы топливные (пеллеты) из отходов деревопереработки, тонн	17545,0	79,0	57,6	156141,0	69,4
<b>Производство резиновых и пластмассовых изделий</b>					
Блоки оконные пластмассовые, кв. м	22970,6	92,8	120,2	106851,9	100,5
<b>Производство прочей неметаллической минеральной продукции</b>					
Блоки и прочие изделия сборные строительные для зданий и сооружений из цемента, бетона или искусственного камня, тыс. куб. м	18,1	97,5	89,4	119,2	96,7
Бетон, готовый для заливки, тыс. куб. м	136,2	107,9	74,5	582,6	82,3
<b>Производство мебели</b>					
Мебель, тыс. рублей	257826,0	113,1	119,2	1707272,0	108,2

**Объем отгруженных товаров собственного производства, выполненных работ и услуг собственными силами по основным видам обрабатывающих производств**

в действующих ценах

	Июль 2023			Январь-июль 2023	
	млн рублей	в % к		млн рублей	в % к январю-июлю 2022
		июню 2023	июлю 2022		
<b>Обрабатывающие производства</b>	<b>58667,2</b>	<b>76,2</b>	<b>110,3</b>	<b>407617,1</b>	<b>94,7</b>
из них:					
производство пищевых продуктов	4582,6	110,4	104,9	31343,5	104,5
производство напитков	1102,6	131,4	113,6	6341,9	120,0
производство текстильных изделий	28,6	102,5	87,8	212,4	90,2
производство одежды	68,2	120,3	171,1	393,6	155,7
производство кожи и изделий из кожи	12,3	50,1	58,5	121,8	91,3

	Июль 2023			Январь-июль 2023	
	млн рублей	в % к		млн рублей	в % к январю- июлю 2022
		июню 2023	июлю 2022		
обработка древесины и производство изделий из дерева и пробки, кроме мебели, производство изделий из соломки и материалов для плетения	5321,0	88,9	122,3	35765,7	76,8
производство бумаги и бумажных изделий	8625,2	102,2	96,4	47147,1	75,3
деятельность полиграфическая и копирование носителей информации	87,5	99,5	118,3	565,8	109,1
производство кокса и нефтепродуктов	К	106,3	129,2	К	124,3
производство химических веществ и химических продуктов	6097,8	98,5	126,7	42408,6	82,6
производство лекарственных средств и материалов, применяемых в медицинских целях	1091,8	91,4	102,4	10294,7	62,8
производство резиновых и пластмассовых изделий	595,4	86,7	99,8	4475,6	121,3
производство прочей неметаллической минеральной продукции	3916,3	92,6	104,1	23784,5	100,2
производство металлургическое	14694,4	88,1	115,4	108759,1	115,0
производство готовых металлических изделий, кроме машин и оборудования	1131,0	98,5	111,1	6884,8	106,2
производство компьютеров, электронных и оптических изделий	117,4	3,7р.	3,6р.	362,3	2,6р.
производство электрического оборудования	1593,5	103,9	108,7	9741,6	99,2
производство машин и оборудования, не включенных в другие группировки	591,5	105,8	2,5р.	3760,5	159,6
производство автотранспортных средств, прицепов и полуприцепов	К	2,0р.	182,0	К	124,4

	Июль 2023			Январь-июль 2023	
	млн рублей	в % к		млн рублей	в % к январю- июлю 2022
		июню 2023	июлю 2022		
производство прочих транспортных средств и оборудования	1452,4	8,0	57,1	30252,1	82,4
производство мебели	237,4	97,2	122,3	1551,9	69,1
производство прочих готовых изделий	70,5	49,5	96,5	631,4	2,7р.
ремонт и монтаж машин и оборудования	2563,7	105,9	110,4	15596,5	103,0

## ОБЕСПЕЧЕНИЕ ЭЛЕКТРИЧЕСКОЙ ЭНЕРГИЕЙ, ГАЗОМ И ПАРОМ; КОНДИЦИОНИРОВАНИЕ ВОЗДУХА

Индекс производства по виду деятельности «Обеспечение электрической энергией, газом и паром; кондиционирование воздуха» в июле 2023 г. по сравнению с соответствующим периодом 2022 г. составил 101,0%, в январе-июле – 95,5%.

### Динамика производства по виду деятельности «Обеспечение электрической энергией, газом и паром; кондиционирование воздуха»

	Индекс производства в % к	
	предыдущему периоду	соответствующему периоду предыдущего года
<b>2022 г.</b>		
январь	108,2	104,5
февраль	84,4	100,4
март	100,5	105,5
I квартал	106,9	103,5
апрель	91,3	115,1
май	92,9	110,1
июнь	89,9	118,6



	<i>Индекс производства в % к</i>	
	<i>предыдущему периоду</i>	<i>соответствующему периоду предыдущего года</i>
II квартал	79,5	114,4
I полугодие	х	108,0
июль	101,5	108,8
январь-июль	х	108,1
август	105,1	113,2
сентябрь	98,0	103,3
III квартал	94,5	108,3
январь-сентябрь	х	108,1
октябрь	113,2	102,1
ноябрь	106,3	96,5
декабрь	113,3	99,9
IV квартал	123,7	99,4
год	х	105,6
<b>2023 г.</b>		
январь	102,4	94,6
февраль	87,0	97,5
март	98,3	95,3
I квартал	102,9	95,7
апрель	91,6	95,6
май	90,2	92,8
июнь	88,6	91,5
II квартал	77,6	93,4
I полугодие	х	94,7
июль	112,1	101,0
январь-июль	х	95,5

**Индексы производства по виду деятельности  
«Обеспечение электрической энергией, газом и паром;  
кондиционирование воздуха»**

	Июль 2023 в % к		Январь-июль 2023 в % к январю-июлю 2022
	июню 2023	июлю 2022	
<b>Обеспечение электрической энергией, газом и паром; кондиционирование воздуха</b>	<b>112,1</b>	<b>101,0</b>	<b>95,5</b>
из него:			
производство, передача и распределение электроэнергии	115,0	101,6	94,4
производство и распределение газообразного топлива	107,1	106,2	103,4
производство, передача и распределение пара и горячей воды; кондиционирование воздуха	86,7	93,8	101,7

**Производство электро- и теплоэнергии**

	Июль 2023	В % к		Январь- июль 2023	В % к январю- июлю 2022
		июню 2023	июлю 2022		
Электроэнергия, млн кВт. ч	5562,0	116,8	101,6	38711,1	92,9
Пар и горячая вода, тыс. Гкал	1515,2	87,1	92,5	22584,6	102,1

**Объем отгруженных товаров собственного производства, выполненных работ и услуг собственными силами по виду деятельности «Обеспечение электрической энергией, газом и паром; кондиционирование воздуха»**

в действующих ценах

	Июль 2023			Январь-июль 2023	
	млн рублей	в % к		млн рублей	в % к январю- июлю 2022
		июню 2023	июлю 2022		
<b>Обеспечение электрической энергией, газом и паром; кондиционирование воздуха</b>	<b>12096,6</b>	<b>97,8</b>	<b>119,1</b>	<b>112321,0</b>	<b>118,4</b>
в том числе:					
производство, передача и распределение электроэнергии	10819,7	99,1	118,7	88607,5	118,1
производство и распределение газообразного топлива	18,0	107,1	116,2	129,9	114,1
производство, передача и распределение пара и горячей воды; кондиционирование воздуха	1259,0	87,8	122,8	23583,6	119,6

**ВОДОСНАБЖЕНИЕ, ВОДООТВЕДЕНИЕ, ОРГАНИЗАЦИЯ СБОРА И УТИЛИЗАЦИИ ОТХОДОВ, ДЕЯТЕЛЬНОСТЬ ПО ЛИКВИДАЦИИ ЗАГРЯЗНЕНИЙ**

Индекс производства по виду деятельности «**Водоснабжение, водоотведение, организация сбора и утилизации отходов, деятельность по ликвидации загрязнений**» в июле 2023г. по сравнению с соответствующим периодом 2022 г. составил 122,1%, в январе-июле – 89,4%.

## Динамика по виду деятельности

### «Водоснабжение, водоотведение, организация сбора и утилизации отходов, деятельность по ликвидации загрязнений»

	Индекс производства в % к	
	предыдущему периоду	соответствующему периоду предыдущего года
<b>2022 г.</b>		
январь	89,4	106,9
февраль	94,6	95,5
март	129,1	118,0
I квартал	96,0	107,0
апрель	90,3	97,8
май	102,6	93,2
июнь	95,6	89,8
II квартал	104,7	93,5
I полугодие	х	99,6
июль	88,4	84,4
январь-июль	х	97,3
август	94,0	78,9
сентябрь	120,5	98,4
III квартал	88,6	87,1
январь-сентябрь	х	95,2
октябрь	101,3	100,8
ноябрь	93,9	94,5
декабрь	103,4	95,3
IV квартал	108,7	96,8
год	х	96,6
<b>2023 г.</b>		
январь	76,2	81,2
февраль	95,1	81,6
март	109,1	69,0
I квартал	75,9	76,6
апрель	124,0	94,7
май	93,6	86,4
июнь	104,6	94,5
II квартал	125,5	91,8
I полугодие	х	84,5
июль	114,1	122,1
январь-июль	х	89,4

**Индексы производства по виду деятельности  
«Водоснабжение, водоотведение, организация сбора и утилизации  
отходов, деятельность по ликвидации загрязнений»**

	Июль 2023 в % к		Январь-июль 2023 в % к январю-июлю 2022
	июню 2023	июлю 2022	
<b>Водоснабжение, водоотведение, организация сбора и утилизации отходов, деятельность по ликвидации загрязнений</b>	<b>114,1</b>	<b>122,1</b>	<b>89,4</b>
из него:			
забор, очистка и распределение воды	107,3	122,0	103,1
сбор и обработка сточных вод	111,6	118,2	96,4
сбор, обработка и утилизация отходов; обработка вторичного сырья	120,3	124,9	78,3

**Объем отгруженных товаров собственного производства,  
выполненных работ и услуг собственными силами  
по виду деятельности «Водоснабжение, водоотведение, организация сбора и  
утилизации отходов, деятельность по ликвидации загрязнений»**

в действующих ценах

	Июль 2023			Январь-июль 2023	
	млн рублей	в % к		млн рублей	в % к январю- июлю 2022
		июню 2023	июлю 2022		
<b>Водоснабжение, водоотведение, организация сбора и утилизации отходов, деятельность по ликвидации загрязнений</b>	<b>2697,7</b>	<b>115,9</b>	<b>144,9</b>	<b>14594,6</b>	<b>103,6</b>
из него:					
забор, очистка и распределение воды	499,3	107,3	149,0	3298,8	131,0
сбор и обработка сточных вод	338,0	111,6	139,2	2037,9	117,2
сбор, обработка и утилизация отходов; обработка вторичного сырья	1856,8	119,5	145,5	9211,2	94,2

## СЕЛЬСКОЕ И ЛЕСНОЕ ХОЗЯЙСТВО

### Сельское хозяйство

**Производство сельскохозяйственной продукции.** Объем производства продукции сельского хозяйства всех сельхозпроизводителей (сельхозорганизации, крестьянские (фермерские) хозяйства, население) в I полугодии 2023 г. в действующих ценах, по предварительной оценке, составил 20,6 млрд рублей, 102,3% к соответствующему периоду 2022 года.

#### Динамика производства продукции сельского хозяйства

	В % к	
	предыдущему периоду	соответствующему периоду предыдущего года
<b>2022 г.</b>		
I квартал	31,5	100,6
II квартал	138,9	101,9
I полугодие	x	101,4
III квартал	3,0р.	100,5
9 месяцев	x	100,8
IV квартал	92,7	108,5
год	x	103,5 <sup>1)</sup>
<b>2023 г.</b>		
I квартал	29,1	104,4
II квартал	133,5	100,7
I полугодие	x	102,3

<sup>1)</sup> Данные предварительные

## Растениеводство

Под урожай 2022г. в хозяйствах всех категорий зерновые и зернобобовые культуры были посеяны на площади 403,3 тыс. гектаров, что на 5,6% меньше, чем в предыдущем году. Посевные площади овощей и картофеля тоже сократились – соответственно на 1,7% и 2,0%.

### Посевные площади сельскохозяйственных культур под урожай 2023 года

тыс. гектаров

	Хозяйства всех категорий	в том числе			Хозяйства всех категорий 2023 к 2022	
		сельхозорганизации	крестьянские (фермерские) хозяйства и индивидуальные предприниматели	хозяйства населения	рост, снижение (-)	в %
Зерновые и зернобобовые культуры	390,5	165,1	223,8	1,5	-3,2	96,8
в % к хозяйствам всех категорий	100	42,3	57,3	0,4	х	х
Картофель	21,8	1,6	2,7	17,5	-3,2	96,8
в % к хозяйствам всех категорий	100	7,3	12,4	80,4	х	х
Овощи открытого грунта <sup>1)</sup>	3,3	0,5	0,4	2,4	-3,2	96,8
в % к хозяйствам всех категорий	100	14,1	12,7	73,2	х	х

Производителями зерна являются в основном крестьянские (фермерские) хозяйства и индивидуальные предприниматели и сельхозорганизации, на их долю приходится соответственно 57,3% и 42,3% общей площади посева.

Выращиванием картофеля и овощных культур занимаются, главным образом, хозяйства населения. В структуре посевных площадей картофеля им принадлежит 80,4%, овощей – 73,2%.

<sup>1)</sup> Включая овощи закрытого грунта по хозяйствам населения

## ЖИВОТНОВОДСТВО

На конец июля 2023 г. в хозяйствах всех сельхозпроизводителей по сравнению с соответствующим периодом предыдущего года поголовье птицы увеличилось на 1,2%, крупного рогатого скота на 0,5%. Свиной стало меньше на 3,3%, овец и коз – на 0,4%.

### Динамика поголовья скота в хозяйствах всех категорий

на конец месяца; в процентах

	Крупный рогатый скот		из него коровы		Свины		Овцы и козы		Птица	
	к предыдущему периоду	к соответствующему периоду предыдущего года	к предыдущему периоду	к соответствующему периоду предыдущего года	к предыдущему периоду	к соответствующему периоду предыдущего года	к предыдущему периоду	к соответствующему периоду предыдущего года	к предыдущему периоду	к соответствующему периоду предыдущего года
<b>2022 г.</b>										
январь	100,8	97,8	100,5	98,8	103,1	96,0	108,1	100,2	101,5	102,4
февраль	104,5	98,5	100,7	98,9	104,8	96,4	97,5	100,5	100,4	100,8
март	103,4	98,5	102,3	98,8	103,5	97,2	104,7	100,3	100,6	104,1
апрель	104,6	98,3	101,8	98,3	108,0	97,2	105,1	101,0	99,0	103,5
май	109,2	98,2	100,7	98,6	103,7	98,8	100,6	100,9	101,5	103,4
июнь	100,1	98,4	100,3	98,7	100,5	100,0	102,3	101,0	99,7	102,7
июль	99,7	98,4	99,5	98,5	99,5	102,2	100,5	101,7	102,7	101,0
август	96,8	98,3	99,4	98,4	97,7	102,8	96,4	101,4	97,2	99,7
сентябрь	97,9	98,4	98,5	98,6	96,2	101,9	99,4	100,4	103,3	102,4
октябрь	98,8	98,6	99,2	98,5	96,1	102,4	96,8	101,4	100,7	102,4
ноябрь	90,7	98,8	99,6	99,2	95,9	102,3	95,3	99,7	94,9	100,8
декабрь	94,1	99,2	96,9	99,1	92,6	101,6	93,2	98,4	101,6	103,0
<b>2023 г.</b>										
январь	102,1	100,5	101,9	100,7	101,5	98,9	107,7	98,5	98,1	99,5
февраль	103,8	99,7	100,0	99,9	103,6	97,9	97,7	98,7	99,8	98,9
март	104,2	100,5	102,0	99,7	103,3	97,8	105,1	99,0	102,8	101,1
апрель	105,0	100,9	102,1	100,0	107,5	97,2	105,7	99,5	100,6	102,6
май	109,1	100,8	100,8	100,0	103,7	97,2	100,5	99,6	100,2	101,3
июнь	100,2	101,0	100,3	99,9	100,0	96,8	102,4	99,6	98,7	100,3
июль	99,2	100,5	99,6	100,0	99,4	96,7	100,6	99,7	103,6	101,2

В сельскохозяйственных организациях наличие птицы увеличилось на 1,2%, КРС – на 2,7%. Поголовье лошадей сократилось на 1,6%, овец и коз на 37,5%, свиной – на 3,2%.



## Наличие скота и птицы по состоянию на 1 августа

ТЫСЯЧ ГОЛОВ

	Хозяйства всех категорий			в том числе сельхозорганизации		
	2023	2022	2023 в % к 2022	2023	2022	2023 в % к 2022
Крупный рогатый скот	375,7	374,0	100,5	62,7	61,0	102,7
из него коровы	146,1	146,1	100,0	26,1	25,5	102,2
Свиньи	208,9	216,1	96,7	107,1	110,7	96,8
Овцы и козы	117,8	118,2	99,6	1,3	2,0	62,5
Лошади	...	...	...	2,5	2,5	98,4
Птица	7902,5	7805,6	101,2	6890,8	6808,4	101,2

К началу августа 2023 г. в **хозяйствах населения** было сосредоточено 55,6% областного поголовья крупного рогатого скота, 45,9 – свиней, 68,7% – овец и коз (к началу августа 2022 г. – соответственно 55,8%, 44,9 и 70,1%). На **крестьянские (фермерские) хозяйства** приходилось 27,7% поголовья крупного рогатого скота (на 1августа 2022 г. – 27,9%), 2,8 – свиней (3,8), 30,2% – овец и коз (28,3%).

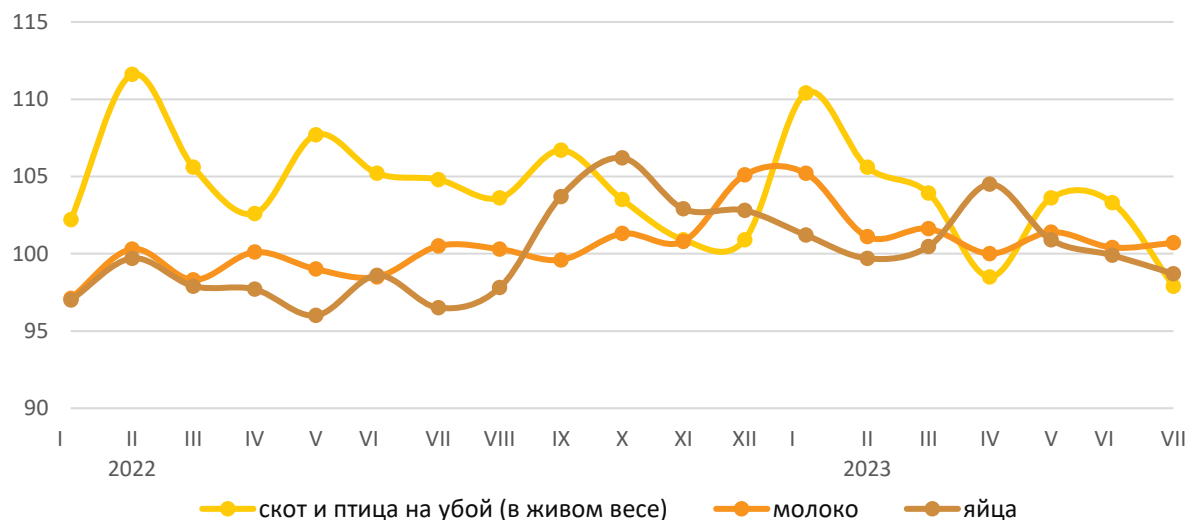
В хозяйствах всех категорий произведено скота и птицы на убой (в живом весе) на 3,2% больше, чем в январе-июле 2022 г., молока – на 1,1%, яиц – на 0,7%.

## Производство основных видов продукции животноводства в январе-июле 2023 года

ТЫСЯЧ ТОНН

	Хозяйства всех категорий			в том числе сельхозорганизации		
	2023	в % к 2022	<b>Справочно</b> 2022 в % 2021	2023	в % к 2022	<b>Справочно</b> 2022 в % 2021
Скот и птица на убой (в живом весе)	64,6	103,2	105,4	54,2	104,0	106,6
из них:						
крупный рогатый скот	10,9	98,6	116,3	3,5	96,6	93,3
свиньи	16,5	105,1	111,0	14,7	106,4	167,4
овцы и козы	0,8	99,0	100,9	0,0	21,0	90,1
птица	36,1	103,9	105,7	36,0	104,0	105,7
лошади	0,4	97,3	105,1	0,0	55,7	108,6
Молоко	283,2	101,1	99,3	83,4	105,5	96,8
Яйца, млн штук	588,1	100,7	97,5	531,6	100,9	97,3

## Производство продуктов животноводства в хозяйствах всех категорий (в % к соответствующему месяцу предыдущего года)



В сельскохозяйственных организациях производство скота и птицы на убой (в живом весе) увеличилось по сравнению с январем-июлем 2022 г. на 4,0%, молока – на 5,5, яиц - на 0,9%.

В сельскохозяйственных организациях на одну корову надоено в среднем 3928 кг молока, на 3,5% больше, чем год назад. Средняя яйценоскость кур-несушек составила 194 штук и снизилась на 2,5%.

В структуре производства скота и птицы на убой (в живом весе) по сравнению предыдущим годом отмечалось увеличение удельного веса свинины и мяса птицы. В сельскохозяйственных организациях удельный вес мяса крупного рогатого скота составил 6,4% общего объема производства скота и птицы на убой (в январе-июле 2022 г. – 6,9%), свиней – 27,1% (26,5%), птицы – 66,4% (66,4%).

## Лесозаготовки

### Производство отдельных видов продукции по виду деятельности «Лесозаготовки»

	Июль 2023, тыс. плотн. м <sup>3</sup>	В % к		Январь-июль 2023	В % к январю-июлю 2022
		июню 2023	июлю 2022		
Лесоматериалы необработанные	1097,0	127,4	87,0	10398,0	90,9
хвойных пород	758,8	115,6	87,4	7868,1	88,2
лиственных пород	326,1	161,0	83,2	2476,3	99,9
древесина топливная	12,0	6,1р.	37,6р.	56,1	120,2

## СТРОИТЕЛЬСТВО

**Строительная деятельность.** Объем работ, выполненных по виду деятельности «Строительство», в июле 2023 г. составил 25,4 млрд рублей, или 124,5% к июлю 2022 г., в январе-июле – 139,5 млрд рублей (92,7%).

### Динамика объема работ, выполненных по виду деятельности «Строительство»<sup>1)</sup>

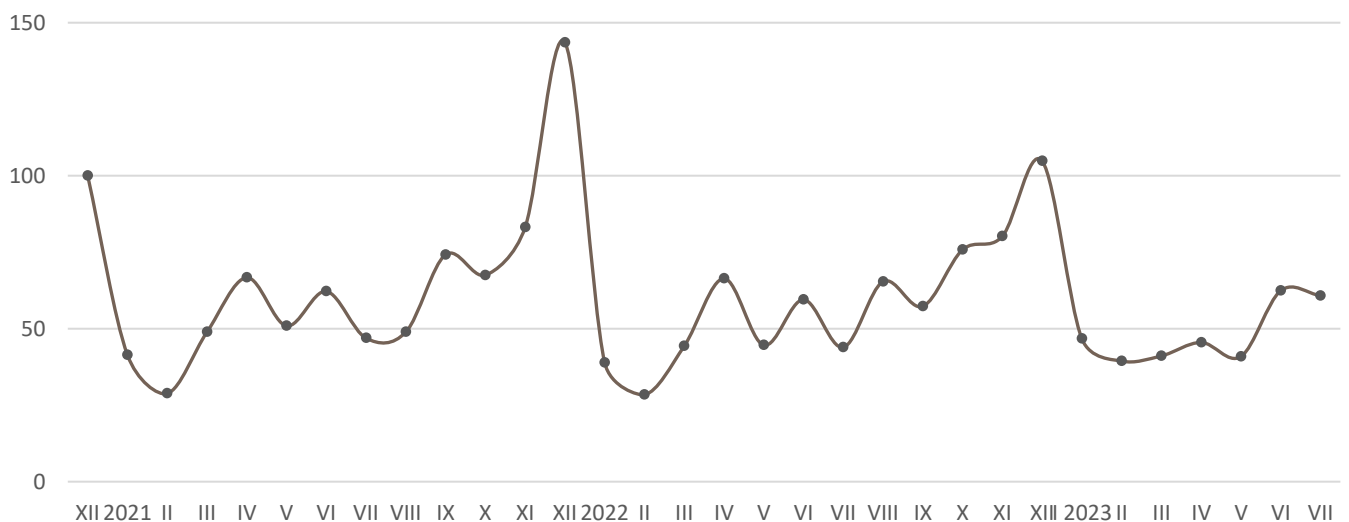
	Млн рублей	В % к	
		предыдущему периоду	соответствующему периоду предыдущего года
<b>2022 г.</b>			
январь	15604,1	26,8	92,8
февраль	11512,3	73,0	97,3
март	18139,3	156,1	89,5
I квартал	45255,7	37,5	92,5
апрель	27624,0	150,2	98,6
май	18714,5	67,0	86,6
июнь	25140,4	133,4	94,6
II квартал	71478,9	152,9	93,8
I полугодие	116734,6	х	93,3
июль	18690,1	73,7	92,9
январь-июль	135424,7	х	93,2
август	28250,0	149,2	132,1
сентябрь	24856,7	87,6	76,4
III квартал	71796,8	97,6	96,8
январь-сентябрь	188531,4	х	94,6
октябрь	33108,0	132,2	110,9
ноябрь	35282,5	105,8	95,4
декабрь	46384,9	130,7	72,2
IV квартал	114775,4	156,5	87,6

<sup>1)</sup> Индекс физического объема отражается в сопоставимых ценах. Данные за 2022г. пересчитаны в связи с изменением коэффициента досчета

	Млн рублей	В % к	
		предыдущему периоду	соответствующему периоду предыдущего года
год	303306,8	х	91,9
<b>2023 г.</b>			
январь	18984,3	40,1	107,9
февраль	16132,6	84,4	124,8
март	17116,8	104,3	83,4
I квартал	52233,7	х	102,4
апрель	18884,4	110,7	61,3
май	17024,2	89,9	82,3
июнь	26013,1	152,4	94,1
II квартал	61921,7	117,0	78,3
I полугодие	114155,3	х	87,8
июль	25390,1	97,5	124,5
январь-июль	139545,4	х	92,7

### Динамика объема работ, выполненных по виду деятельности «Строительство»

(в % к декабрю 2020 года)



**Жилищное строительство.** В январе-июле 2023 г. в Иркутской области построено 9853 квартиры (в январе-июле 2022 г. – 7882).

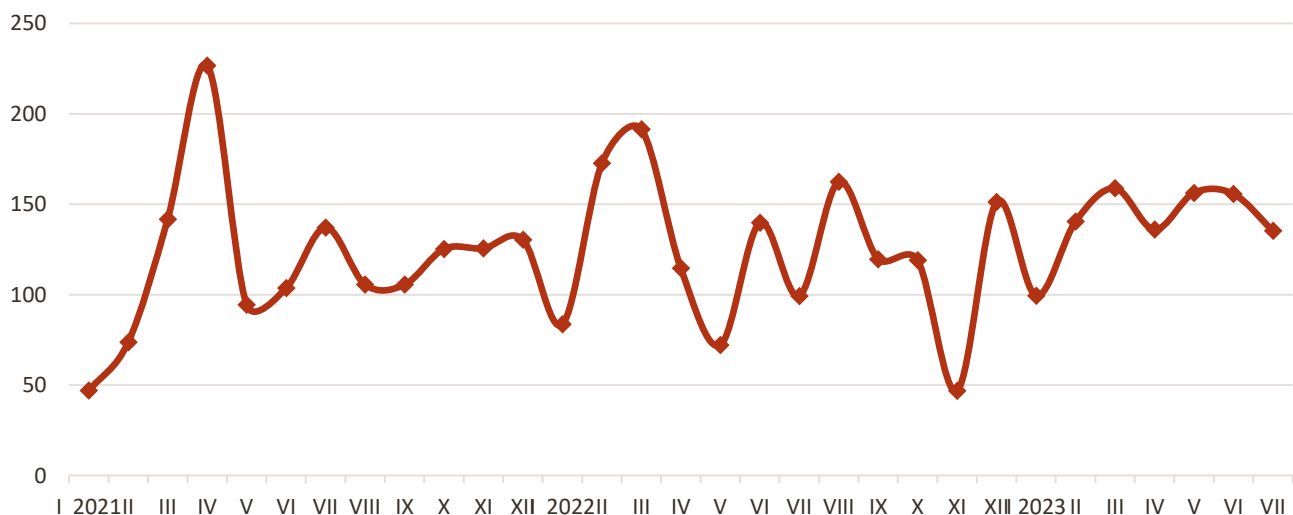
### Динамика ввода в действие жилых домов

	Введено общей (полезной) площади, тыс. м <sup>2</sup>	В % к	
		предыдущему периоду	соответствующему периоду предыдущего года
<b>2022 г.</b>			
январь	71,0	64,1	178,2
февраль	146,7	2,1р.	2,3р.
март	162,7	110,9	135,1
I квартал	380,4	117,4	170,6
апрель	97,4	59,9	50,5
май	61,2	62,9	76,3
июнь	118,8	193,9	134,9
II квартал	277,4	72,9	76,9
I полугодие	657,7	х	112,7
июль	84,4	71,1	72,4
январь-июль	742,1	х	106,0
август	138,0	163,5	153,8
сентябрь	101,7	73,7	113,4
III квартал	324,1	116,9	109,5
январь-сентябрь	981,8	х	111,6
октябрь	101,1	99,4	94,9
ноябрь	39,8	39,4	37,3
декабрь	128,6	3,2р.	116,1
IV квартал	269,5	83,2	83,2
год	1251,3	х	104,0
<b>2023 г.</b>			

	Введено общей (полезной) площади, тыс. м <sup>2</sup>	В % к	
		предыдущему периоду	соответствующему периоду предыдущего года
январь	89,4	69,5	125,8
февраль	126,3	141,4	86,1
март	142,8	113,1	87,8
I квартал	358,5	х	94,3
апрель	122,4	85,7	125,6
май	140,6	115,0	2,3р.
июнь	140,0	99,6	117,9
II квартал	403,0	112,4	145,3
I полугодие	761,5	х	115,8
июль	121,7	86,9	144,2
январь-июль	883,2	х	119,0

## Динамика ввода в действие жилых домов

(в % к среднемесячному уровню 2020 года)



Сдача жилья в эксплуатацию осуществлялась во всех городских округах и муниципальных районах, кроме Мамско-Чуйского. На долю индивидуальных застройщиков приходится 72,9% введенного жилья.

## ТРАНСПОРТ

**Пассажирские перевозки.** В январе-июле 2023 г. автомобильным транспортом было перевезено 54173 тыс. человек, на 6,8% меньше, чем год назад, пассажирооборот составил 891 млн пасс.-км (96,3% к январю-июлю 2022г.).

### Динамика перевозки пассажиров и пассажирооборота автомобильного транспорта<sup>1)</sup>

	Перевезено пассажиров			Пассажирооборот		
	тыс. человек	в % к		млн пасс.-км	в % к	
		преды- дущему периоду	соответст- вующему периоду предыдущего года		преды- дущему периоду	соответст- вующему периоду предыду- щего года
<b>2022 г.</b>						
январь	7747,4	90,8	105,9	115,5	88,3	112,6
февраль	8296,6	107,1	105,3	117,4	101,6	111,7
март	8736,4	105,3	101,7	130,6	111,3	110,4
I квартал	24780,4	х	104,2	363,6	х	111,5
апрель	8916,3	102,1	99,1	130,0	99,5	106,3
май	8401,4	94,2	98,9	137,3	105,6	98,1
июнь	8163,8	97,2	96,4	142,5	103,8	103,3
II квартал	25481,5	102,8	98,2	409,8	112,7	102,4
I полугодие	50261,9	х	101,0	773,4	х	106,3
июль	7856,7	96,2	99,7	151,9	106,6	112,6
январь-июль	58121,3	х	100,9	925,2	х	107,4
август	7920,9	100,8	100,7	149,5	98,4	101,8
сентябрь	8221,1	103,8	102,0	137,2	91,8	103,3
III квартал	23998,7	94,2	100,8	438,6	107,0	105,8
январь-сентябрь	74260,6	х	101,0	1212,1	х	106,2

<sup>1)</sup> Данные за 2023 г. оперативные, за 2022 г. уточнены по итогам годовой отчетности

	Перевезено пассажиров			Пассажирооборот		
	тыс. человек	в % к		млн пасс.-км	в % к	
		преды- дущему периоду	соответст- вующему периоду предыдущего года		преды- дущему периоду	соответс- тующему периоду предыду- щего года
октябрь	8320,3	101,2	96,3	132,9	96,9	98,5
ноябрь	8331,3	100,1	101,7	132,3	99,5	103,2
декабрь	8258,5	99,1	96,2	133,8	101,2	100,2
IV квартал	24910,1	103,8	98,0	399,0	91,0	100,6
год	99170,7	х	100,2	1611,1	х	104,8
<b>2023 г.</b>						
январь	7395,5	89,6	95,5	117,3	87,6	101,5
февраль	7469,7	101,0	90,0	113,7	96,9	96,9
март	8224,6	110,1	94,1	125,3	110,2	95,9
I квартал	23089,8	х	93,2	356,3	х	98,0
апрель	8004,0	97,3	89,8	126,1	100,0	96,4
май	8068,4	99,4	96,0	131,7	104,5	95,9
июнь	7440,6	92,2	91,1	132,8	100,8	93,2
II квартал	23629,7	102,3	92,7	390,6	109,6	95,3
I полугодие	46719,5	х	93,0	746,9	х	96,6
июль	7453,5	100,2	94,9	144,1	108,5	94,8
январь-июль	54173,0	х	93,2	891,0	х	96,3



## РЫНКИ ТОВАРОВ И УСЛУГ

### РОЗНИЧНАЯ ТОРГОВЛЯ

Оборот розничной торговли в январе-июле 2023 г. составил 310,7 млрд рублей, 96,9% к соответствующему периоду 2022 г. в сопоставимых ценах (в январе-июле 2022 г. – 304,8 млрд рублей или 100,7%).

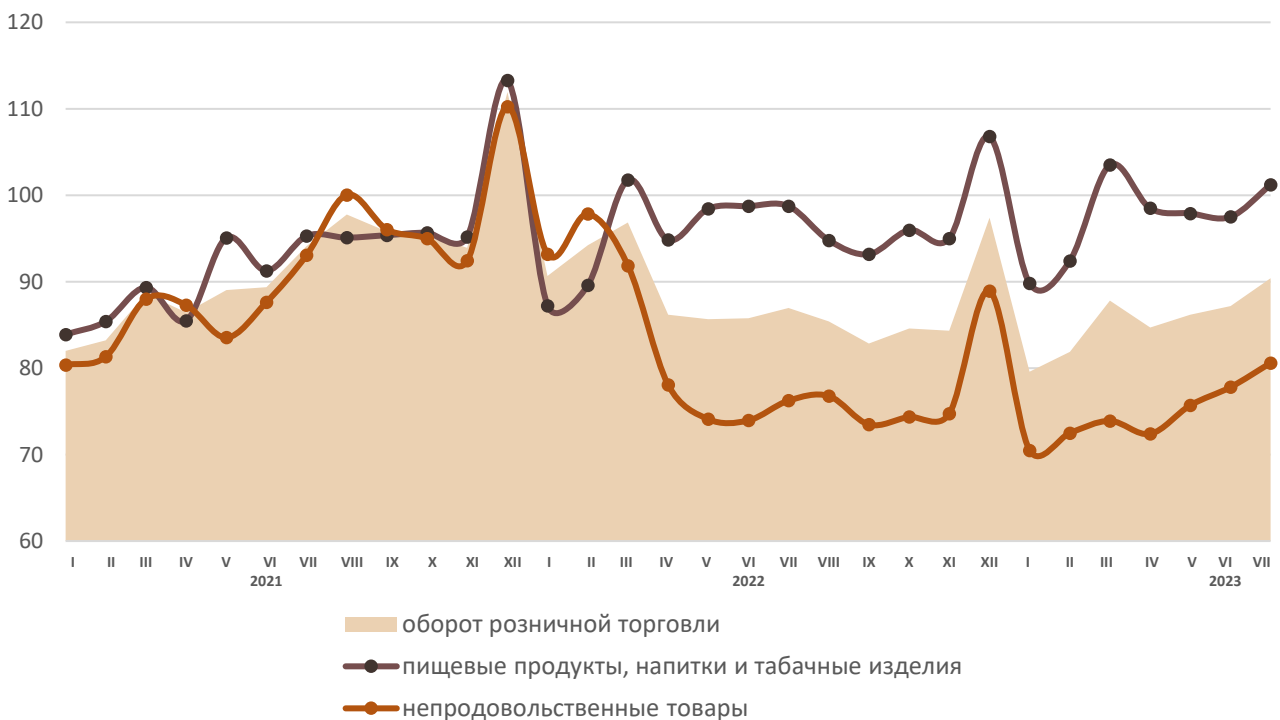
#### Динамика оборота розничной торговли<sup>1)</sup>

	Млн рублей	В % к	
		предыдущему периоду	к соответствующему периоду предыдущего года
<b>2022г.</b>			
январь	40467,7	80,0	109,0
февраль	42658,2	103,9	111,5
март	47910,2	102,8	107,7
I квартал	131036,0	х	109,4
апрель	43484,9	88,9	98,3
май	43343,7	99,5	95,0
июнь	43212,6	100,1	94,7
II квартал	130041,1	х	96,0
I полугодие	261077,1	х	102,5
июль	43740,3	101,5	91,2
январь-июль	304817,4	х	100,7
август	42786,3	98,4	86,2
сентябрь	41570,7	97,0	85,4
III квартал	128097,3	х	87,6
9 месяцев	389174,4	х	97,1
октябрь	42734,0	102,1	87,7
ноябрь	42746,7	99,7	88,9
декабрь	49620,7	115,5	86,2
IV квартал	135101,4	х	87,6
год	524275,9	х	94,4

<sup>1)</sup> Данные за предыдущие месяцы регулярно уточняются по итогам годовых обследований хозяйствующих субъектов, квартальных обследований малых предприятий и розничных рынков и уточнений оперативных данных, полученных от организаций, не относящихся к субъектам малого предпринимательства.

	Млн рублей	В % к	
		предыдущему периоду	к соответствующему периоду предыдущего года
<b>2023г.</b>			
Январь	41295,9	81,7	88,0
февраль	42537,3	102,9	87,1
март	45521,6	107,2	91,6
I квартал	129354,8	х	89,7
апрель	43980,8	96,5	99,5
май	44759,8	101,8	101,9
июнь	45386,2	101,1	103,0
II квартал	134126,8	х	101,7
I полугодие	263481,6	х	95,6
июль	47205,2	103,7	105,2
январь-июль	310686,8	х	96,9

**Динамика оборота розничной торговли  
пищевыми продуктами, напитками и табачными изделиями,  
непродовольственными товарами  
(в % к декабрю 2020 года)**



Оборот розничной торговли на 97,1% формировался **торгующими организациями и индивидуальными предпринимателями**, осуществляющими деятельность в стационарной торговой сети (вне рынка), доля **розничных рынков и ярмарок** составила 2,9% (в январе-июне 2022г. – 97,4 и 2,6% соответственно).

### Оборот розничной торговли торговых организаций и продажа на розничных рынках и ярмарках

	Июль 2023, млн руб.	В % к		Справочно июль 2022 к	
		июню 2023	июлю 2022	июню 2022	июлю 2021
<b>Всего</b>	<b>47205,2</b>	<b>103,7</b>	<b>105,2</b>	<b>101,5</b>	<b>91,2</b>
в том числе:					
торгующие организации и индивидуальные предприниматели вне рынка	45609,3	103,1	105,0	101,5	91,9
розничные рынки и ярмарки	1595,9	122,2	110,6	100,0	102,4

В структуре оборота розничной торговли удельный вес **пищевых продуктов, напитков и табачных изделий** составил 52,9%, **непродовольственных товаров** – 47,1%, в 2022г. – 49,9% и 50,1%.

### Динамика оборота розничной торговли пищевыми продуктами, включая напитки, и табачными изделиями, непродовольственными товарами

	Пищевые продукты, включая напитки, и табачные изделия			Непродовольственные товары		
	млн рублей	в % к		млн рублей	в % к	
		преды- дущему периоду	соответ- ствующему периоду предыду- щего года		преды- дущему периоду	соответ- ствующему периоду предыду- щего года
<b>2022г.</b>						
январь	18412,8	76,0	109,6	22054,9	83,6	108,5
февраль	19243,2	102,8	103,8	23414,9	104,9	119,3
март	23275,7	114,0	113,1	24634,4	93,7	102,9
I квартал	60931,7	х	106,7	70104,3	х	111,9

	<i>Пищевые продукты, включая напитки, и табачные изделия</i>			<i>Непродовольственные товары</i>		
	<i>млн рублей</i>	<i>в % к</i>		<i>млн рублей</i>	<i>в % к</i>	
		<i>предыдущему периоду</i>	<i>соответствующему периоду предыдущего года</i>		<i>предыдущему периоду</i>	<i>соответствующему периоду предыдущего года</i>
апрель	22140,2	92,6	109,4	21344,7	85,4	88,6
май	23246,0	104,6	102,9	20097,7	94,1	87,1
июнь	22915,3	98,9	106,0	20297,3	101,4	84,1
II квартал	68301,4	х	106,1	61739,7	х	86,6
I полугодие	129233,2	х	106,3	131843,9	х	98,9
июль	22870,7	100,4	102,0	20869,6	102,7	81,4
январь-июль	152103,9	х	105,7	152713,5	х	96,1
август	21698,0	95,9	98,0	21088,3	101,1	76,6
сентябрь	21563,7	99,2	96,9	20007,0	94,7	75,6
III квартал	66132,4	х	99,0	61964,9	х	77,9
январь-сентябрь	195365,6	х	103,7	193808,9	х	91,0
октябрь	22316,3	102,6	99,1	20417,7	101,6	77,6
ноябрь	22019,0	98,1	97,8	20727,7	101,4	80,9
декабрь	27679,8	124,7	102,4	21940,9	105,8	71,7
IV квартал	72015,1	х	99,8	63086,3	х	76,7
год	267380,7	х	102,6	256895,2	х	86,9
<b>2023г.</b>						
январь	21618,6	84,1	102,4	19677,3	79,3	75,9
февраль	22338,4	102,9	102,6	20198,9	102,8	74,3
март	24952,8	112,0	102,0	20568,8	101,9	81,9
I квартал	68909,8	х	103,1	60445,0	х	78,0
апрель	23827,8	95,2	104,9	20153,0	98,0	94,0
май	23633,8	99,4	99,7	21126,0	104,6	104,4
июнь	23562,5	99,5	100,3	21823,7	102,8	105,9
II квартал	71024,1	х	101,6	63102,7	х	101,4
I полугодие	139933,8	х	102,3	123547,8	х	88,9
июль	24391,8	103,8	103,7	22813,4	103,6	106,8
январь-июль	164325,6	х	102,5	146361,2	х	91,4

## Товарные запасы в организациях розничной торговли

на конец месяца

	<i>Млн рублей</i>	<i>В % к предыдущему месяцу</i>	<i>Обеспеченность запасами в днях торговли</i>
<b>2022 г.</b>			
январь	28732,0	94,6	46
февраль	30519,0	104,7	47
март	32336,6	97,0	41
апрель	30485,7	92,3	47
май	32014,0	104,8	48
июнь	29845,5	93,6	45
июль	29478,5	99,0	43
август	29538,2	100,8	43
сентябрь	29674,9	100,3	45
октябрь	30819,6	103,2	45
ноябрь	31610,0	102,2	46
декабрь	31782,7	100,1	37
<b>2023 г.</b>			
январь	31053,9	96,9	47
февраль	30896,4	99,3	45
март	31308,3	101,5	41
апрель	31308,3	101,5	41
май	32511,2	99,3	43
июнь	33506,5	102,7	44
июль	30004,0	89,3	37

## РЕСТОРАНЫ, КАФЕ И БАРЫ

В январе-июле 2023 г. оборот **общественного питания** составил 18,6 млрд рублей, в сопоставимых ценах 117,2% к соответствующему периоду 2022 г. (в январе-июле 2022 г. – 14,6 млрд рублей или 121,6%).

### Динамика оборота общественного питания

	Млн рублей	В % к	
		предыдущему периоду	соответствующему периоду предыдущего года
<b>2022 г.</b>			
январь	1514,9	82,0	101,7
февраль	1546,1	101,7	103,4
март	2042,8	127,5	112,5
I квартал	5103,8	х	103,0
апрель	2249,6	106,6	121,3
май	2431,8	107,4	133,3
июнь	2407,4	98,0	143,9
II квартал	7088,8	х	132,8
I полугодие	12192,6	х	118,3
июль	2385,7	98,7	141,6
январь-июль	14578,3	х	121,6
август	2409,1	100,8	131,2
сентябрь	2588,5	107,4	121,4
III квартал	7383,3	х	131,4
январь-сентябрь	19575,9	х	122,7
октябрь	2732,1	105,5	128,5
ноябрь	2705,6	96,6	139,8
декабрь	2884,8	105,9	129,2
IV квартал	8322,5	х	132,5
год	27898,4	х	125,4
<b>2023 г.</b>			
январь	2502,4	89,6	150,2
февраль	2509,6	100,3	148,2

	Млн рублей	В % к	
		предыдущему периоду	соответствующему периоду предыдущего года
март	2730,6	108,7	121,9
I квартал	7742,6	х	135,0
апрель	2656,2	97,2	111,2
май	2818,0	105,2	108,9
июнь	2693,5	95,1	105,8
II квартал	8167,7	х	108,6
I полугодие	15910,3	х	119,5
июль	2682,4	98,4	105,4
январь-июль	18592,7	х	117,2

## УСЛУГИ НАСЕЛЕНИЮ

В январе-июле 2023 г. населению было оказано **платных услуг** на 92,1 млрд рублей, 101,7% к январю-июлю 2022 г..

### Динамика объема платных услуг населению<sup>1)</sup>

	В % к	
	предыдущему периоду	соответствующему периоду предыдущего года
<b>2022 г.</b>		
январь	93,6	97,9
февраль	108,7	102,2
март	115,1	112,1
I квартал	101,4	104,6
апрель	94,9	104,5
май	94,4	105,3
июнь	98,3	104,5

<sup>1)</sup> Оперативные данные уточнены на основании итогов годовых статистических обследований хозяйствующих субъектов

	<i>В % к</i>	
	<i>предыдущему периоду</i>	<i>соответствующему периоду предыдущего года</i>
II квартал	110,9	106,3
I полугодие	х	104,7
июль	98,6	109,8
январь-июль	х	109,4
август	103,8	115,7
сентябрь	104,7	109,2
III квартал	98,7	111,5
январь-сентябрь	х	107,3
октябрь	99,3	103,0
ноябрь	101,0	109,2
декабрь	108,9	117,7
IV квартал	96,7	110,0
год	х	107,6
<b>2023 г.</b>		
январь	88,5	111,4
февраль	100,2	103,4
март	103,3	95,9
I квартал	х	103,9
апрель	100,4	98,5
май	98,8	103,4
июнь	99,3	103,9
II квартал	х	105,2
I полугодие	х	102,0
июль	99,4	102,6
январь-июль	х	101,7



## ОПТОВАЯ ТОРГОВЛЯ

В январе-июле 2023 г. **оборот оптовой торговли** организаций всех видов деятельности составил 583,9 млрд рублей или 106,4% к соответствующему периоду 2022 г., в том числе организаций оптовой торговли – 488,4 млрд рублей (108,0%), других видов деятельности – 95,5 млрд рублей (98,7%).

### Динамика оборота оптовой торговли<sup>1)</sup>

	Млн рублей	В % к	
		предыдущему месяцу	к соответствующему периоду предыдущего года
<b>2022 г.</b>			
январь	64597,6	65,9	98,3
февраль	75167,5	113,8	101,9
март	92510,6	116,7	95,6
I квартал	232275,7	х	98,4
апрель	81084,5	87,6	90,1
май	77417,8	99,4	95,5
июнь	76137,0	98,3	88,8
II квартал	234639,3	х	91,4
I полугодие	466915,0	х	94,7
июль	76859,1	102,2	86,1
январь-июль	543774,1	х	93,6
август	76159,3	102,2	86,1
сентябрь	75105,8	98,1	81,9
III квартал	228124,2	х	83,3
январь-сентябрь	695039,2	х	90,4
октябрь	70371,2	94,4	79,2
ноябрь	68052,1	97,2	81,7
декабрь	85147,4	122,6	83,6
IV квартал	223570,7	х	81,6
год	918609,9	х	87,9

<sup>1)</sup> Данные за предыдущие месяцы регулярно уточняются по итогам годовых обследований хозяйствующих субъектов, квартальных обследований малых предприятий и уточнений оперативных данных, полученных от организаций, не относящихся к субъектам малого предпринимательства.

	Млн рублей	В % к	
		предыдущему месяцу	к соответствующему периоду предыдущего года
<b>2023 г.</b>			
январь	61478,7	72,0	91,3
февраль	73117,7	119,1	95,5
март	86446,0	118,3	96,9
I квартал	221042,4	97,5	94,9
апрель	83247,2	95,8	105,9
май	88824,5	105,2	112,1
июнь	93586,0	105,5	120,3
II квартал	265657,8	x	112,7
I полугодие	486700,2	x	103,8
июль	97240,4	103,6	122,1
январь-июль	583940,6	x	106,4

## ИНВЕСТИЦИОННАЯ ДЕЯТЕЛЬНОСТЬ

### Основные показатели инвестиционной деятельности организаций<sup>1)</sup>

	Январь-июнь 2023	Январь-июнь 2022
<b>Финансовые вложения, млн рублей</b>	<b>800111,5</b>	<b>850246,0</b>
в том числе:		
долгосрочные	251243,6	206132,4
в % к общему объему	31,4	24,2
краткосрочные	548868,0	644113,6
в % к общему объему	68,6	75,8
<b>Инвестиции в нефинансовые активы, млн рублей</b>	<b>274129,7</b>	<b>236732,7</b>
в том числе в основной капитал	273621,9	236534,3
в % к объему инвестиций в нефинансовые активы	99,8	99,9

<sup>1)</sup> Без субъектов малого предпринимательства и объема инвестиций, не наблюдаемых прямыми статистическими методами

## ИНВЕСТИЦИИ В ОСНОВНОЙ КАПИТАЛ

В январе-июне 2023 г. инвестиции в основной капитал использованы в объеме 308,9 млрд рублей (по полному кругу организаций, включая объем инвестиций, не наблюдаемых прямыми статистическими методами), что на 5,6%, больше, чем в январе-июне 2022 г.

### Динамика инвестиций в основной капитал

	<i>Млн рублей</i>	<i>В % к соответствующему периоду предыдущего года</i>
<b>2022 г.</b>		
январь-март	93161,8	122,9
январь-июнь	276745,2	137,0
январь-сентябрь	453816,8	132,2
январь-декабрь	833682,4	137,9
<b>2023 г.</b>		
январь-март	126612,6	118,2
январь-июнь	308939,5	105,6

В структуре инвестиций в основной капитал по видам основных фондов наибольший объем приходится на сооружения (53%).

### Видовая структура инвестиций в основной капитал<sup>1)</sup>

	<i>Январь-июнь 2023</i>		<i>Справочно январь-июнь 2022 в % к итогу</i>
	<i>млн рублей</i>	<i>в % к итогу</i>	
<b>Инвестиции в основной капитал</b>	<b>273621,9</b>	<b>100</b>	<b>100</b>
в том числе:			
жилые здания и помещения	3233,4	1,2	1,0
здания (кроме жилых)	15793,8	5,8	11,1
сооружения	144921,3	53,0	47,7
расходы на улучшение земель	К	К	К
транспортные средства	16456,5	6,0	3,8
информационное, компьютерное и телекоммуникационное оборудование	3494,7	1,3	0,8
прочие машины и оборудование, включая хозяйственный инвентарь, и другие объекты	64442,9	23,6	24,0
объекты интеллектуальной собственности	5575,3	2,0	2,1
прочие инвестиции	19700,3	7,2	9,4

<sup>1)</sup> В этой и последующих таблицах - без субъектов малого предпринимательства и объема инвестиций, не наблюдаемых прямыми статистическими методами

В структуре финансирования инвестиций преобладали собственные средства (59%).

### Структура инвестиций в основной капитал по источникам финансирования

	январь-июнь 2023		Справочно январь-июнь 2022 в % к итогу
	млн рублей	в % к итогу	
<b>Инвестиции в основной капитал</b>	<b>273621,9</b>	<b>100</b>	<b>100</b>
в том числе:			
<b>собственные средства</b>	<b>161546,5</b>	<b>59,0</b>	<b>50,9</b>
<b>привлеченные средства</b>	<b>112075,4</b>	<b>41,0</b>	<b>49,1</b>
из них:			
кредиты банков	4364,8	1,6	4,3
заемные средства	К	К	К
бюджетные средства	9711,4	3,6	4,0
в том числе:			
из федерального бюджета	4861,0	1,8	2,3
из бюджета области	3049,0	1,1	1,0
из местных бюджетов	1801,4	0,7	0,7
средства внебюджетных фондов	374,3	0,1	0,0
прочие	63047,8	23,0	37,9
<b>Из общего объема инвестиций в основной капитал - инвестиции из-за рубежа</b>	<b>К</b>	<b>К</b>	<b>К</b>

### Объем инвестиций в основной капитал по фактическим видам экономической деятельности

	Январь-июнь 2023			Справочно Январь- июнь 2022 в % к итогу
	млн рублей	в % к		
		январю- июню 2022	итогу	
<b>Всего</b>	<b>273621,9</b>	<b>104,4</b>	<b>100</b>	<b>100</b>
в том числе по видам экономической деятельности:				
сельское, лесное хозяйство, охота, рыболовство и рыбоводство	3859,0	103,7	1,4	1,3
в том числе:				
растениеводство и животноводство, охота и предоставление соответствующих услуг	1161,5	79,5	0,4	0,5
добыча полезных ископаемых	93134,1	120,4	34,0	29,8

	Январь-июнь 2023			Справочно Январь-июнь 2022 в % к итогу
	млн рублей	в % к		
		январю-июню 2022	итого	
обрабатывающие производства	74747,0	123,0	27,3	23,3
из них:				
производство пищевых продуктов	653,2	103,2	0,2	0,2
производство напитков	К	107,4	К	К
обработка древесины и производство изделий из дерева и пробки, кроме мебели, производство изделий из соломки и материалов для плетения	607,3	35,8	0,2	0,7
производство бумаги и бумажных изделий	К	111,4	К	К
производство кокса, нефтепродуктов	К	120,7	К	К
производство химических веществ и химических продуктов	25883,3	163,3	9,5	6,0
производство лекарственных средств и материалов, применяемых в медицинских целях	398,3	106,9	0,1	0,1
производство резиновых и пластмассовых изделий	309,9	11,0р.	0,1	0,0
производство прочей неметаллической минеральной продукции	5181,4	68,7	1,9	2,8
производство металлургическое	11918,1	85,0	4,4	5,2
производство готовых металлических изделий, кроме машин и оборудования	32,9	59,1	0,0	0,0
производство электрического оборудования	34,4	5,3р.	0,1	0,0
производство машин и оборудования, не включенных в другие группировки	К	190,2	К	К
производство автотранспортных средств, прицепов и полуприцепов	К	124,2	К	К
производство прочих транспортных средств и оборудования	6443,1	6,9р.	2,4	0,4
обеспечение электрической энергией, газом и паром; кондиционирование воздуха	26127,6	2,1р.	9,5	4,5
водоснабжение; водоотведение, организация сбора и утилизации отходов, деятельность по ликвидации загрязнений	943,1	76,9	0,3	0,4
строительство	3243,4	106,2	1,2	1,2

	Январь-июнь 2023			Справочно Январь-июнь 2022 в % к итогу
	млн рублей	в % к		
		январю-июню 2022	итого	
торговля оптовая и розничная; ремонт автотранспортных средств и мотоциклов	1843,3	99,4	0,7	0,8
в том числе:				
торговля оптовая и розничная автотранспортными средствами и мотоциклами, и их ремонт	71,4	89,0	0,0	0,1
торговля оптовая, кроме оптовой торговли автотранспортными средствами и мотоциклами	662,6	93,8	0,2	0,3
торговля розничная, кроме торговли автотранспортными средствами и мотоциклами	1109,3	104,2	0,4	0,4
транспортировка и хранение	48958,5	56,8	17,9	32,4
деятельность гостиниц и предприятий общественного питания	1155,6	180,0	0,4	0,3
деятельность в области информации и связи	7536,9	197,0	2,8	1,4
деятельность финансовая и страховая	361,6	49,0	0,1	0,3
деятельность по операциям с недвижимым имуществом	2459,5	119,3	0,9	0,9
деятельность профессиональная, научная и техническая	2607,7	93,5	1,0	1,0
деятельность административная и сопутствующие дополнительные услуги	432,3	85,1	0,2	0,1
государственное управление и обеспечение военной безопасности; социальное обеспечение	1453,5	148,4	0,5	0,4
образование	1769,6	95,4	0,6	0,7
деятельность в области здравоохранения и социальных услуг	2179,9	106,6	0,8	0,7
деятельность в области культуры, спорта, организации досуга и развлечений	755,9	98,1	0,3	0,3
предоставление прочих видов услуг	53,5	10,5р.	0,0	0,0

На приобретение земли и объектов природопользования организациями направлено 302,6 млн рублей.

Затраты на приобретение основных средств, бывших в употреблении у юридических и физических лиц, и объектов незавершенного строительства составили 1110,6 млн рублей.

# ИНСТИТУЦИОНАЛЬНЫЕ ПРЕОБРАЗОВАНИЯ

## ДЕМОГРАФИЯ ОРГАНИЗАЦИЙ

### Демография юридических лиц по видам деятельности в июле 2023 года

единиц

	Всего в Статреги- стре по состоянию на 01.08.2023	За отчетный месяц		В расчете на 1000 организаций		
		зарегис- трирова- но	офици- ально ликвиди- ровано	коэффици- ент рождае- мости	коэффици- ент ликвидаци- и	коэффици- ент прироста
<b>Всего</b>	<b>48223</b>	<b>168</b>	<b>74</b>	<b>3,5</b>	<b>1,5</b>	<b>2,0</b>
из них:						
Сельское, лесное хозяйство, охота, рыболовство и рыбоводство	3053	3	1	1,0	0,3	0,7
Добыча полезных ископаемых	489	5	-	10,3	-	10,3
Обрабатывающие производства	2987	12	6	4,0	2,0	2,0
Обеспечение электрической энергией, газом и паром; кондиционирование воздуха	316	3	1	9,5	3,2	6,4
Водоснабжение; водоотведение, организация сбора и утилизации отходов, ликвидация загрязнений	315	2	3	6,3	9,5	-3,2
Строительство	5094	18	5	3,5	1,0	2,6
Торговля оптовая и розничная; ремонт автотранспортных средств и мотоциклов	10945	39	27	3,6	2,5	1,1
Транспортировка и хранение	3511	12	5	3,4	1,4	2,0

	Всего в Статреги- стре по состоянию на 01.08.2023	За отчетный месяц		В расчете на 1000 организаций		
		зарегис- трирова- но	офици- ально ликвиди- ровано	коэффици- ент рождае- мости	коэффици- ент ликвида- ции	коэффи- циент прироста
Деятельность гостиниц и предприятий общественного питания	1131	4	1	3,5	0,9	2,7
Деятельность в области информации и связи	1224	10	1	8,2	0,8	7,4
Деятельность финансовая и страховая	646	1	1	1,5	1,5	-
Деятельность по операциям с недвижимым имуществом	3974	17	8	4,3	2,0	2,3
Деятельность профессиональная, научная и техническая	3500	16	3	4,6	0,9	3,7
Деятельность административная и сопутствующие дополнительные услуги	1752	7	3	4,0	1,7	2,3
Государственное управление и обеспечение военной безопасности; соцобеспечение	1489	1	-	0,7	-	0,7
Образование	2587	2	2	0,8	0,8	-
Деятельность в области здравоохранения и социальных услуг	1139	4	1	3,5	0,9	2,6
Деятельность в области культуры, спорта, организации досуга и развлечений	1365	7	-	5,1	-	5,1
Предоставление прочих видов услуг	2687	5	6	1,9	2,2	-0,4
Деятельность домашних хозяйств	5	-	-	-	-	-



## Индексы цен и тарифов

на конец периода; в процентах

	К предыдущему месяцу			Июль 2023 к		Январь-июль 2023 к январю-июлю 2022	Справочно июль 2022 к декабрю 2021
	май	июнь	июль	декабрю 2022	июлю 2022		
Индекс потребительских цен	100,3	100,6	100,3	102,6	104,2	106,6	112,9
Индекс цен производителей промышленных товаров <sup>1)</sup>	106,4	95,8	102,0	112,8	115,4	90,1	73,4
Индекс цен производителей сельскохозяйственной продукции	97,6	99,8	99,4	98,3	102,1	100,6	99,6
Сводный индекс цен на продукцию (затраты, услуги) инвестиционного назначения	100,2	100,7	101,0	105,7	109,0	110,5	111,9
Индекс тарифов на грузовые перевозки	100,0	100,0	100,0	107,4	107,5	110,9	109,8

## Индексы цен и тарифов в июле

(в % к декабрю предыдущего года)



<sup>1)</sup> На товары, предназначенные для реализации на внутреннем рынке

## ПОТРЕБИТЕЛЬСКИЕ ЦЕНЫ

В июле 2023 г. по сравнению с предыдущим месяцем **индекс потребительских цен** составил 100,3%, в том числе на продовольственные товары – 99,7, непродовольственные товары – 100,9, услуги – 100,3%.

### Индекс потребительских цен и тарифов на товары и услуги

на конец периода; в процентах

	Всего		в том числе на					
	к предыдущему периоду	к декабрю предыдущего года	продовольственные товары		непродовольственные товары		услуги	
			к предыдущему периоду	к декабрю предыдущего года	к предыдущему периоду	к декабрю предыдущего года	к предыдущему периоду	к декабрю предыдущего года
<b>2022 г.</b>								
январь	101,0	101,0	101,8	101,8	100,6	100,6	100,4	100,4
февраль	101,4	102,4	101,7	103,5	101,2	101,8	101,2	101,5
март	107,7	110,3	106,3	110,0	111,8	113,8	102,5	104,1
I квартал	105,7	112,0 <sup>1)</sup>	106,7	112,8 <sup>1)</sup>	106,1	115,3 <sup>1)</sup>	102,9	104,9 <sup>1)</sup>
апрель	102,0	112,5	102,9	113,2	101,4	115,4	101,4	105,5
май	100,2	112,7	100,4	113,6	100,0	115,4	100,4	105,9
июнь	100,3	113,1	99,6	113,2	99,7	115,0	102,9	108,9
II квартал	107,8	118,7 <sup>1)</sup>	107,9	119,3 <sup>1)</sup>	109,4	123,0 <sup>1)</sup>	104,7	109,9 <sup>1)</sup>
июль	99,9	112,9	99,4	112,5	100,1	115,1	100,4	109,4
август	99,4	112,3	98,9	111,2	100,0	115,1	99,4	108,7
сентябрь	100,0	112,3	100,2	111,4	100,1	115,3	99,6	108,2
III квартал	99,3	99,8 <sup>1)</sup>	98,4	98,6 <sup>1)</sup>	100,2	99,9 <sup>1)</sup>	99,4	101,9 <sup>1)</sup>
октябрь	100,5	112,9	100,8	112,3	100,4	115,8	100,2	108,4
ноябрь	100,7	113,6	100,5	112,9	100,2	116,0	101,8	110,4
декабрь	100,9	114,7	100,8	113,8	100,1	116,1	102,8	113,5
IV квартал	101,1	114,9 <sup>1)</sup>	101,2	114,7 <sup>1)</sup>	100,7	116,8 <sup>1)</sup>	101,8	111,7 <sup>1)</sup>

<sup>1)</sup> К соответствующему периоду предыдущего года

	Всего		в том числе на					
	к предыду- щему периоду	к декаб- рю преды- дущего года	продовольствен- ные товары		непродоволь- ственные товары		услуги	
			к преды- дущему периоду	к декаб- рю преды- дущего года	к преды- дущему периоду	к декаб- рю преды- дущего года	к преды- дущему периоду	к декаб- рю преды- дущего года
<b>2023 г.</b>								
январь	100,6	100,6	101,4	101,4	100,3	100,3	99,7	99,7
февраль	100,4	101,0	100,4	101,8	99,9	100,2	101,1	100,9
март	100,3	101,3	99,8	101,5	100,0	100,2	101,9	102,8
I квартал	101,8	110,7 <sup>1)</sup>	102,3	110,0 <sup>1)</sup>	100,3	110,4 <sup>1)</sup>	103,6	112,5 <sup>1)</sup>
апрель	100,1	101,4	100,3	101,8	100,0	100,2	100,1	102,9
май	100,3	101,7	99,7	101,6	100,2	100,4	101,4	104,4
июнь	100,6	102,3	100,1	101,7	100,5	100,9	101,4	105,9
II квартал	100,9	103,6 <sup>1)</sup>	100,1	102,2 <sup>1)</sup>	100,2	101,2 <sup>1)</sup>	103,2	110,9 <sup>1)</sup>
июль	100,3	102,6	99,7	101,4	100,9	101,8	100,3	106,2

**Базовый индекс потребительских цен (БИПЦ)**, исключая изменения цен на отдельные товары и услуги, подверженные влиянию факторов административного и сезонного характера, в июле 2023 г. составил 100,4% (в июле 2022 г. – 100,3%).

**Цены на продовольственные товары** за июль снизились на 0,3% (в июле 2022 г. снизились на 0,6%).

## Индексы цен

### на отдельные группы и виды продовольственных товаров

на конец периода; в процентах

	К предыдущему месяцу			Июль 2023 к		Январь- июль 2023 к январю- июлю 2022	<b>Справочно</b> июль 2022 к декабрю 2021
	май	июнь	июль	декабрю 2022	июлю 2022		
Продукты питания	99,7	100,1	99,8	101,6	102,8	105,3	113,0
хлеб и хлебобулочные изделия	100,2	100,1	100,9	102,2	102,8	104,3	109,9
крупы и бобовые	99,2	99,3	98,3	90,9	83,9	93,3	125,9

	К предыдущему месяцу			Июль 2023 к		Январь-июль 2023 к январю-июлю 2022	Справочно июль 2022 к декабрю 2021
	май	июнь	июль	декабрю 2022	июлю 2022		
макаронные изделия	99,3	100,1	99,7	97,4	96,8	104,5	122,2
мясо и птица	100,8	101,8	100,8	102,5	101,4	101,6	108,1
рыба и морепродукты	102,2	101,8	101,5	105,6	113,0	113,4	112,1
молоко и молочная продукция	100,3	100,3	99,7	100,3	102,3	107,2	116,9
масло сливочное	100,1	100,0	97,9	98,2	99,4	106,7	119,9
масло подсолнечное	98,4	98,5	98,5	94,8	88,1	93,0	110,5
яйца	92,9	93,8	102,7	93,3	121,0	113,5	79,5
сахар-песок	103,8	100,7	104,8	114,3	103,5	100,0	134,6
плодоовощная продукция	96,3	98,9	96,1	104,9	105,8	100,8	103,7
Алкогольные напитки	100,4	100,1	99,5	100,6	102,0	106,2	109,6

Цены по **непродовольственным товарам** в июле выросли на 0,9% (в июле 2022 г. - на 0,1%).

## Индексы цен на отдельные группы непродовольственных товаров

на конец периода; в процентах

	К предыдущему месяцу			Июль 2023 к		Январь-июль 2023 к январю-июлю 2022	Справочно июль 2022 к декабрю 2021
	май	июнь	июль	декабрю 2022	июлю 2022		
Ткани	100,4	99,5	100,2	101,4	103,7	108,6	112,2
Одежда и белье	99,9	99,9	100,3	99,1	102,6	105,9	108,8
Трикотажные изделия	99,5	100,2	100,5	97,3	100,2	104,4	109,5
Обувь	100,3	100,6	100,3	98,6	101,5	102,0	104,3
Моющие и чистящие средства	99,2	99,4	100,1	100,4	105,3	119,4	132,4
Табачные изделия	100,5	101,1	100,6	105,7	109,3	108,5	103,0
Электротовары и другие бытовые приборы	99,9	99,7	101,5	98,0	94,9	96,3	120,1

	К предыдущему месяцу			Июль 2023 к		Январь-июль 2023 к январю-июлю 2022	Справочно июль 2022 к декабрю 2021
	май	декабрю 2022	июлю 2022	декабрю 2022	июлю 2022		
Телерадиотовары	97,5	96,9	104,1	89,2	85,7	83,8	102,1
Строительные материалы	100,2	100,6	100,5	101,1	98,3	95,8	105,9
Бензин автомобильный	100,5	103,3	103,6	107,2	108,3	101,9	99,3
Медикаменты	100,3	101,0	101,0	104,1	106,3	105,6	107,6

Сводный индекс потребительских цен и тарифов в сфере **платных услуг** составил 100,3% (в июле 2022 г. – 100,4%).

### Индексы цен и тарифов на отдельные группы и виды услуг

на конец периода; в процентах

	К предыдущему месяцу			Июль 2023 к		Январь-июль 2023 к январю-июлю 2022	Справочно июль 2022 к декабрю 2021
	май	июнь	июль	декабрю 2022	июлю 2022		
Услуги организаций ЖКХ, оказываемые населению	100,0	100,0	100,1	101,8	108,6	111,7	103,8
жилищные услуги (без аренды квартир у частных лиц)	100,0	100,0	100,5	107,6	107,6	108,2	102,4
из них:							
оплата жилья в домах государственного и муниципального жилищных фондов	100,0	100,2	100,8	106,9	106,9	108,4	105,9
содержание, ремонт жилья для граждан - собственников жилья	100,0	100,0	100,7	105,7	105,7	106,4	103,0
услуги по организации и выполнению работ по эксплуатации домов ЖК, ЖСК, ТСЖ	100,0	100,0	100,0	106,5	106,5	107,6	106,3
взносы на капитальный ремонт	100,0	100,0	100,0	112,6	112,6	112,6	100,0
коммунальные услуги	100,0	100,0	100,0	100,1	109,2	113,1	104,3
из них:							
обращение с твердыми коммунальными отходами	100,0	100,0	100,0	100,0	109,0	112,9	104,2

	К предыдущему месяцу			Июль 2023 к		Январь-июль 2023 к январю-июлю 2022	Справочно июль 2022 к декабрю 2021
	май	июнь	июль	декабрю 2022	июлю 2022		
водоснабжение холодное	100,0	100,0	100,0	100,0	108,8	112,2	103,6
водоотведение	100,0	100,0	100,0	100,6	108,7	112,2	103,7
водоснабжение горячее	100,0	100,0	100,0	100,8	109,0	112,3	103,6
отопление	100,0	100,0	100,0	100,0	109,4	112,8	103,6
газоснабжение	100,0	100,0	100,0	100,0	109,0	111,8	103,0
электроснабжение	100,0	100,0	100,0	100,0	109,2	114,5	105,7
Услуги гостиниц и прочих мест проживания	101,9	105,9	102,2	113,6	106,1	104,3	106,7
Медицинские услуги	100,1	100,3	100,3	107,5	109,3	108,6	104,8
Услуги пассажирского транспорта	108,3	107,2	101,6	112,8	110,1	112,5	129,3
из них городской пассажирский транспорт	100,1	100,2	100,9	104,0	110,6	116,0	112,7
Услуги телекоммуникационные	100,0	100,0	100,0	100,4	104,5	107,0	103,7
Услуги организаций культуры	100,0	100,0	100,0	101,1	103,6	104,9	106,3
Санаторно-оздоровительные услуги	98,4	113,5	102,2	127,4	127,3	117,2	109,2
Услуги дошкольного воспитания	100,0	100,0	100,0	101,8	104,4	104,2	103,5
Услуги образования	100,1	100,0	100,0	101,5	107,2	107,5	102,6
Бытовые услуги	100,2	100,3	100,4	103,9	105,5	105,8	106,2
Услуги зарубежного туризма	110,7	108,9	98,1	176,3	199,3	2,0р.	2,2р.
Услуги физкультуры и спорта	100,0	100,0	100,0	98,8	102,9	102,8	104,5
Услуги страхования	101,6	94,4	99,9	95,6	110,4	118,5	110,9

**Стоимость фиксированного набора потребительских товаров и услуг** для межрегиональных сопоставлений покупательной способности населения в расчете на месяц в среднем по Иркутской области в июле 2023 г. составила 19638,3 руб. За месяц она повысилась на 1,3% (в июле 2022 г. – на 0,1%).

**Стоимость условного (минимального) набора основных продуктов питания** в расчете на месяц в среднем по Иркутской области составила 6548,7 руб. и по сравнению с предыдущим месяцем увеличилась на 5,4% (в июле 2022 г. снизилась на 2,6%). Из шести наблюдаемых городов максимальная стоимость набора отмечалась в Усть-Илимске – 6829,3 руб., что на 12,4% дороже, чем в Зиме (6077,9 руб.).

## ЦЕНЫ ПРОИЗВОДИТЕЛЕЙ

### ИНДЕКСЫ ЦЕН ПРОИЗВОДИТЕЛЕЙ ПРОМЫШЛЕННЫХ ТОВАРОВ

**Индекс цен производителей промышленных товаров** (предназначенных для реализации на внутреннем рынке) в июле 2023 г. относительно предыдущего месяца составил 102,0%, в том числе в добыче полезных ископаемых – 106,7, обрабатывающих производствах – 101,5, в обеспечении электрической энергией, газом и паром; кондиционировании воздуха – 87,6%.

#### Индексы цен производителей промышленных товаров

на конец периода; в процентах к предыдущему месяцу

	Всего		в том числе по видам деятельности					
			добыча полезных ископаемых		обрабатывающие производства		обеспечение электрической энергией, газом и паром; кондиционирование воздуха	
	к предыдущему периоду	к декабрю предыдущего года	к предыдущему периоду	к декабрю предыдущего года	к предыдущему периоду	к декабрю предыдущего года	к предыдущему периоду	к декабрю предыдущего года
<b>2022 г.</b>								
январь	80,0	80,0	69,0	69,0	103,5	103,5	99,3	99,3
февраль	113,4	90,8	120,5	83,3	102,9	106,5	106,9	106,1
март	111,6	101,4	116,6	97,2	105,6	112,4	98,6	104,7
I квартал	108,2	144,6 <sup>1)</sup>	109,2	159,9 <sup>1)</sup>	108,1	133,1 <sup>1)</sup>	103,1	108,8 <sup>1)</sup>
апрель	119,3	121,0	126,8	123,2	108,9	122,4	97,0	101,5
май	78,2	94,6	69,2	85,2	94,4	115,6	108,2	109,9
июнь	83,1	78,6	76,1	64,9	91,9	106,2	98,5	108,2
II квартал	108,0	140,3 <sup>1)</sup>	109,5	152,9 <sup>1)</sup>	106,8	129,9 <sup>1)</sup>	103,0	109,2 <sup>1)</sup>
июль	93,4	73,4	91,2	59,2	95,8	101,7	95,9	103,8

<sup>1)</sup> К соответствующему периоду предыдущего года

	Всего		в том числе по видам деятельности					
			добыча полезных ископаемых		обрабатывающие производства		обеспечение электрической энергией, газом и паром; кондиционирование воздуха	
	к предыдущему периоду	к декабрю предыдущего года	к предыдущему периоду	к декабрю предыдущего года	к предыдущему периоду	к декабрю предыдущего года	к предыдущему периоду	к декабрю предыдущего года
август	97,1	71,2	94,9	56,1	99,0	100,7	101,4	105,3
сентябрь	102,2	72,8	104,0	58,4	99,6	100,2	102,0	107,4
III квартал	73,9	99,4 <sup>1)</sup>	63,5	94,1 <sup>1)</sup>	87,9	106,5 <sup>1)</sup>	99,0	105,8 <sup>1)</sup>
октябрь	97,7	71,1	96,9	56,5	96,8	97,0	104,0	111,7
ноябрь	103,9	73,9	108,1	61,1	99,3	96,3	98,3	109,8
декабрь	100,4	74,2	97,5	59,6	99,6	95,9	115,0	126,2
IV квартал	100,8	87,0 <sup>1)</sup>	102,1	77,5 <sup>1)</sup>	95,6	97,0 <sup>1)</sup>	109,9	115,6 <sup>1)</sup>
<b>2023 г.</b>								
январь	101,2	101,2	99,6	99,6	102,1	102,1	104,3	104,3
февраль	104,7	105,9	110,4	110,0	99,8	101,9	98,4	102,7
март	103,1	109,3	104,9	115,4	100,3	102,2	103,6	106,4
I квартал	107,4	86,7 <sup>1)</sup>	109,5	74,2 <sup>1)</sup>	101,4	95,4 <sup>1)</sup>	114,6	129,2 <sup>1)</sup>
апрель	99,3	108,5	99,3	114,6	99,5	101,7	98,9	105,2
май	106,4	115,5	111,3	127,5	100,1	101,9	103,1	108,5
июнь	95,8	110,7	90,8	115,7	101,9	103,8	101,9	110,5
II квартал	105,8	86,9 <sup>1)</sup>	110,1	77,3 <sup>1)</sup>	100,4	90,1 <sup>1)</sup>	103,5	129,0 <sup>1)</sup>
июль	102,0	112,8	106,7	123,4	101,5	105,3	87,6	96,8



## Индексы цен производителей по видам экономической деятельности

на конец периода; в процентах

	К предыдущему месяцу			Июль 2023 к		Январь-июль 2023 к январю-июлю 2022	Справочно июль 2022 к декабрю 2021
	май	июнь	июль	декабрю 2022	июлю 2022		
<b>Индекс цен производителей промышленных товаров</b>	<b>106,4</b>	<b>95,8</b>	<b>102,0</b>	<b>112,8</b>	<b>115,4</b>	<b>90,1</b>	<b>73,4</b>
в том числе по видам деятельности:							
<b>Добыча полезных ископаемых</b>	<b>111,3</b>	<b>90,8</b>	<b>106,7</b>	<b>123,4</b>	<b>124,8</b>	<b>80,6</b>	<b>59,2</b>
добыча угля	100,6	100,0	100,9	103,8	103,9	104,9	
добыча металлических руд	105,6	99,8	103,6	130,6	169,9	106,8	67,9
добыча прочих полезных ископаемых	100,5	99,6	99,6	119,1	116,9	114,5	107,5
<b>Обрабатывающие производства</b>	<b>100,1</b>	<b>101,9</b>	<b>101,5</b>	<b>105,3</b>	<b>101,0</b>	<b>93,8</b>	<b>101,7</b>
производство пищевых продуктов	100,3	101,6	101,0	103,8	103,1	100,2	106,1
производство одежды	100,0	100,0	100,0	100,0	100,0	100,0	103,2
обработка древесины и производство изделий из дерева, пробки, соломки, кроме мебели	108,0	104,7	100,4	110,9	88,1	77,1	95,1
производство бумаги и бумажных изделий	98,3	99,9	95,5	87,8	89,2	97,3	115,8
деятельность полиграфическая и копирование носителей информации	100,0	100,0	100,0	120,1	120,1	126,5	113,0
производство нефтепродуктов	106,5	101,4	105,5	109,6	108,6	95,7	97,0
производство химических веществ и химических продуктов	98,7	98,4	104,4	101,0	83,9	74,0	99,8
производство резиновых и пластмассовых изделий	99,8	100,9	105,8	105,0	92,5	91,7	108,6
производство прочей неметаллической минеральной продукции	101,2	100,9	101,7	102,8	100,5	104,5	119,7
металлургическое производство	104,5	97,5	102,6	123,0	110,5	75,4	78,6

производство готовых металлических изделий, кроме машин и оборудования	100,2	100,0	100,0	105,7	105,5	124,4	125,3
производство компьютеров, электронных и оптических приборов	100,2	102,4	100,0	104,2	104,2	106,5	122,6
производство электрического оборудования	104,2	100,7	101,2	110,1	105,6	83,2	99,6
производство автотранспортных средств, прицепов и полуприцепов	100,0	100,0	100,0	143,6	143,6	154,5	161,9
производство мебели	100,0	100,0	100,0	100,0	100,0	104,7	118,3
ремонт и монтаж машин и оборудования	100,0	100,0	100,0	111,3	111,3	119,0	114,5
<b>Обеспечение электроэнергией, газом и паром; кондиционирование воздуха</b>	<b>103,1</b>	<b>101,9</b>	<b>87,6</b>	<b>96,8</b>	<b>119,6</b>	<b>127,8</b>	<b>103,8</b>
производство, передача и распределение электроэнергии	103,8	102,3	85,0	96,1	121,1	131,3	104,9
производство и распределение газообразного топлива	100,0	100,0	100,0	100,0	109,0	111,8	103,0
производство, передача и распределение пара и горячей воды; кондиционирование воздуха	100,0	100,0	100,0	100,0	113,8	113,9	100,2
<b>Водоснабжение; водоотведение, организация сбора и утилизации отходов, деятельность по ликвидации загрязнений</b>	<b>104,5</b>	<b>100,0</b>	<b>100,0</b>	<b>104,5</b>	<b>113,7</b>	<b>115,0</b>	<b>103,3</b>
забор, очистка и распределение воды	105,5	100,0	100,0	105,5	115,4	116,7	103,6
сбор и обработка сточных вод	102,8	100,0	100,0	102,8	110,9	112,3	102,8
<b>Кроме того,</b>							
лесоводство и лесозаготовки	110,7	100,1	100,0	100,0	100,0	107,0	100,2

## Индексы цен производителей сельскохозяйственной продукции

Цены производителей сельскохозяйственной продукции в июле 2023 г. по сравнению с предыдущим месяцем снизились на 0,6%, в том числе в растениеводстве – на 1,6%, в животноводстве – на 0,4%.

### Индексы цен производителей сельскохозяйственной продукции, реализованной сельскохозяйственными организациями

на конец периода; в процентах

	Всего		в том числе			
	к преды- дущему периоду	к декабрю предыду- щего года	растениеводство		животноводство	
			к преды- дущему периоду	к декабрю предыдуще- го года	к преды- дущему периоду	к декабрю предыдуще- го года
<b>2022 г.</b>						
январь	102,0	102,0	105,1	105,1	101,7	101,7
февраль	101,1	103,2	103,9	109,2	100,8	102,6
март	101,1	104,3	99,8	109,0	101,2	103,8
I квартал	105,1	111,3 <sup>1)</sup>	112,6	125,3 <sup>1)</sup>	104,3	110,0 <sup>1)</sup>
апрель	102,8	107,2	102,7	112,0	102,8	106,7
май	95,5	102,4	98,4	110,1	95,2	101,6
июнь	97,7	100,1	98,8	108,8	97,6	99,1
II квартал	100,0	106,6 <sup>1)</sup>	102,5	116,4 <sup>1)</sup>	99,7	105,5 <sup>1)</sup>
июль	99,5	99,6	97,4	106,0	99,8	98,9
август	98,3	97,9	97,7	103,6	98,3	97,3
сентябрь	99,5	97,4	88,1	91,2	100,8	98,0
III квартал	95,1	107,1 <sup>1)</sup>	90,9	113,7 <sup>1)</sup>	95,6	106,4 <sup>1)</sup>
октябрь	102,9	100,2	100,7	91,9	103,1	101,1
ноябрь	102,3	102,5	93,7	86,1	103,1	104,2
декабрь	100,9	103,4	98,7	84,9	101,1	105,3
IV квартал	103,9	103,8 <sup>1)</sup>	87,1	91,3 <sup>1)</sup>	105,7	105,1 <sup>1)</sup>

<sup>1)</sup> К соответствующему периоду предыдущего года

	Всего		в том числе			
	к преды- дущему периоду	к декабрю предыду- щего года	растениеводство		животноводство	
			к преды- дущему периоду	к декабрю предыдуще- го года	к преды- дущему периоду	к декабрю предыдуще- го года
<b>2023 г.</b>						
январь	99,2	99,2	97,4	97,4	99,4	99,4
февраль	100,7	99,9	108,7	105,9	99,9	99,3
март	100,7	100,6	94,2	99,7	101,4	100,7
I квартал	101,3	100,4 <sup>1)</sup>	97,9	83,7 <sup>1)</sup>	101,6	102,5 <sup>1)</sup>
апрель	100,9	101,5	104,8	104,5	100,5	101,2
май	97,6	99,0	98,2	102,6	97,5	98,7
июнь	99,8	98,8	98,7	101,2	99,9	98,6
II квартал	99,9	100,3 <sup>1)</sup>	101,6	83,3 <sup>1)</sup>	99,7	102,6 <sup>1)</sup>
июль	99,4	98,3	98,4	99,5	99,6	98,1

## Индексы цен на продукцию инвестиционного назначения

В июле 2023 г. сводный индекс цен на продукцию (затраты, услуги) инвестиционного назначения составил 101,0% (в июле 2022 г. – 100,1%).

### Индексы цен на продукцию (затраты, услуги) инвестиционного назначения

на конец периода; в процентах

	Сводный индекс цен		в том числе индексы цен					
	к преды- дущему периоду	к декаб- рю преды- дущего года	производителей на строительную продукцию		приобретения машин и оборудования инвестиционного назначения		на прочую продукцию (затраты, услуги) инвестиционного назначения	
			к преды- дущему периоду	к декабрю преды- дущего года	к преды- дущему периоду	к декабрю преды- дущего года	к преды- дущему периоду	к декабрю преды- дущего года
<b>2022 г.</b>								
январь	101,1	101,1	101,0	101,1	102,2	102,2	98,4	98,4
февраль	101,4	102,5	101,0	102,1	101,4	103,7	102,8	101,2
март	105,6	108,2	101,4	103,6	113,6	117,9	102,2	103,4

	Сводный индекс цен		в том числе индексы цен					
	к предыдущему периоду	к декабрю предыдущего года	производителей на строительную продукцию		приобретения машин и оборудования инвестиционного назначения		на прочую продукцию (затраты, услуги) инвестиционного назначения	
			к предыдущему периоду	к декабрю предыдущего года	к предыдущему периоду	к декабрю предыдущего года	к предыдущему периоду	к декабрю предыдущего года
<b>I квартал</b>	104,7	116,0 <sup>1)</sup>	103,0	120,6 <sup>1)</sup>	108,7	112,0 <sup>1)</sup>	101,4	108,2 <sup>1)</sup>
апрель	101,6	110,0	101,4	105,0	102,4	120,7	100,6	104,1
май	101,4	111,5	101,0	106,1	102,3	123,4	101,0	105,1
июнь	100,2	111,8	100,7	106,8	99,4	122,7	100,4	105,5
<b>II квартал</b>	106,9	119,8 <sup>1)</sup>	103,7	118,8 <sup>1)</sup>	113,3	125,6 <sup>1)</sup>	103,8	108,8 <sup>1)</sup>
июль	100,1	111,9	100,8	107,7	101,0	123,9	95,4	100,6
август	101,0	113,0	101,2	109,0	100,4	124,4	101,5	102,2
сентябрь	100,3	113,3	100,4	109,4	100,1	124,5	100,1	102,2
<b>III квартал</b>	101,5	116,6 <sup>1)</sup>	102,6	114,1 <sup>1)</sup>	101,6	126,3 <sup>1)</sup>	97,0	103,4 <sup>1)</sup>
октябрь	100,9	114,3	100,7	110,2	100,3	124,8	102,9	105,2
ноябрь	100,6	115,0	100,7	111,0	100,4	125,3	100,7	105,9
декабрь	100,4	115,4	100,6	111,7	100,0	125,3	100,3	106,3
<b>IV квартал</b>	101,9	115,7 <sup>1)</sup>	102,1	111,8 <sup>1)</sup>	100,7	126,0 <sup>1)</sup>	104,1	106,2 <sup>1)</sup>
<b>2023 г.</b>								
январь	101,2	101,2	101,4	101,4	101,2	101,2	100,1	100,1
февраль	101,1	102,3	100,7	102,1	102,7	103,9	99,7	99,8
март	100,9	103,2	101,5	103,6	99,9	103,8	100,3	100,1
<b>I квартал</b>	102,7	113,5 <sup>1)</sup>	103,0	111,9 <sup>1)</sup>	103,1	119,5 <sup>1)</sup>	100,4	105,2 <sup>1)</sup>
апрель	100,5	103,7	99,7	103,3	102,2	106,1	100,8	100,9
май	100,2	103,9	100,3	103,6	99,5	105,6	101,2	102,1
июнь	100,7	104,6	100,3	103,9	102,2	107,9	99,2	101,3
<b>II квартал</b>	101,8	108,1	101,2	109,2	103,5	109,1	101,4	102,8
июль	101,0	105,7	100,1	104,0	103,5	111,8	99,9	101,2

<sup>1)</sup> К соответствующему периоду предыдущего года

## Индексы тарифов на грузовые перевозки

Индекс тарифов на грузовые перевозки в среднем по всем видам транспорта в июле 2023г. (как и в 2022 г.) составил 100,0%.

### Индексы тарифов на грузовые перевозки отдельными видами транспорта

на конец периода; в процентах к предыдущему месяцу

	Всего	в том числе транспорт				
		железнодорожный	автомобильный	трубопроводный	внутренний водный	воздушный
<b>2022 г.</b>						
январь	105,2	107,0	102,7	104,3	100,0	106,4
февраль	100,0	100,0	100,4	100,0	100,0	100,0
март	100,0	100,0	100,0	100,0	100,0	100,0
I квартал <sup>1)</sup>	105,2	107,0	103,8	104,3	97,7	106,4
апрель	100,0	100,0	100,6	100,0	100,0	100,0
май	100,0	100,0	100,8	100,0	100,0	100,0
июнь	104,3	110,4	100,4	100,0	140,7	100,0
II квартал <sup>1)</sup>	106,8	110,7	104,9	104,3	111,7	106,4
июль	100,0	100,0	100,0	100,0	100,0	100,0
август	100,0	100,0	100,0	100,0	100,0	100,0
сентябрь	100,0	100,0	100,0	100,0	100,0	100,0
III квартал <sup>1)</sup>	109,8	118,1	105,2	104,3	140,7	106,4
октябрь	100,0	100,0	100,0	100,0	100,0	100,0
ноябрь	100,0	100,0	100,0	100,0	100,0	100,0
декабрь	100,0	100,0	100,9	100,0	100,0	100,0
IV квартал <sup>1)</sup>	109,8	118,1	105,4	104,3	140,7	106,4
<b>2023 г.</b>						
январь	107,4	110,1	100,7	106,0	103,9	110,3
февраль	100,0	100,0	100,0	100,0	100,0	100,0
март	100,0	100,0	100,3	100,0	100,0	100,0
I квартал <sup>1)</sup>	112,4	121,6	104,4	106,0	152,3	110,3
апрель	100,0	100,0	100,1	100,0	100,0	100,0
май	100,0	100,0	99,5	100,0	100,0	100,0
июнь	100,0	100,0	100,0	100,0	99,1	100,0
II квартал <sup>1)</sup>	110,7	117,5	102,9	106,0	131,4	110,3
июль	100,0	100,0	100,9	100,0	100,0	100,0

<sup>1)</sup> К соответствующему периоду предыдущего года

## ФИНАНСОВАЯ ДЕЯТЕЛЬНОСТЬ ОРГАНИЗАЦИЙ (БЕЗ СУБЪЕКТОВ МАЛОГО ПРЕДПРИНИМАТЕЛЬСТВА)

### ФИНАНСОВЫЕ РЕЗУЛЬТАТЫ ДЕЯТЕЛЬНОСТИ ОРГАНИЗАЦИЙ

За январь-июнь 2023 г. **сальдированный финансовый результат** (прибыль минус убыток) организаций, без субъектов малого предпринимательства, в действующих ценах составил 194,2 млрд рублей (486 организаций получили прибыль в размере 228,6 млрд рублей, 198 организаций - убыток на сумму 34,4 млрд рублей).

#### Финансовые результаты деятельности организаций по видам экономической деятельности в январе-июне 2023 года

	Сальдо прибылей и убытков		Справочно январь-июнь 2022, млн рублей
	млн рублей	в % к январю-июню 2022 <sup>1)</sup>	
<b>Всего</b>	<b>194207,2</b>	<b>75,9</b>	<b>255928,6</b>
в том числе:			
<b>сельское, лесное хозяйство, охота, рыболовство и рыбоводство</b>	<b>2698,7</b>	<b>106,9</b>	<b>2524,8</b>
<b>добыча полезных ископаемых</b>	<b>157618,1</b>	<b>95,9</b>	<b>164310,7</b>
<b>обрабатывающие производства</b>	<b>-5977,2</b>	<b>х</b>	<b>49704,4</b>
из них:			
производство пищевых продуктов	1292,7	83,0	1556,6
производство напитков	К	4,8	К

<sup>1)</sup> Темпы изменения сальдированного финансового результата рассчитаны по сопоставимому кругу организаций в соответствии с методологией бухгалтерского учета; с учетом корректировки данных соответствующего периода предыдущего года, исходя из изменений учетной политики, законодательных актов и др. Знак «х» означает, что в одном из сопоставляемых периодах был получен отрицательный результат.

	Сальдо прибылей и убытков		Справочно январь-июнь 2022, млн рублей
	млн рублей	в % к январю-июню 2022 <sup>1)</sup>	
обработка древесины и производство изделий из дерева и пробки, кроме мебели, производство изделий из соломки и материалов для плетения	-985,3	х	5031,4
деятельность полиграфическая и копирование носителей информации	К	х	К
производство кокса и нефтепродуктов	К	45,3	К
производство химических веществ и химических продуктов	5053,8	35,8	14097,1
производство лекарственных средств и материалов, применяемых в медицинских целях	1552,6	15,7	9911,4
производство резиновых и пластмассовых изделий	9,3	11,4	81,3
производство прочей неметаллической минеральной продукции	2202,3	44,8	4919,0
производство металлургическое	-16843,0	х	11411,5
производство готовых металлических изделий, кроме машин и оборудования	-115,5	х	333,0
производство электрического оборудования	491,0	7,1р.	69,0
производство машин и оборудования, не включенных в другие группировки	181,4	3,9р.	46,6
производство автотранспортных средств, прицепов и полуприцепов	К	100,6	К
производство мебели	К	155,3	К
ремонт и монтаж машин и оборудования	-87,0	41,3	-210,7
<b>обеспечение электрической энергией, газом и паром; кондиционирование воздуха</b>	<b>20201,3</b>	<b>107,2</b>	<b>18846,8</b>
<b>водоснабжение, водоотведение, организация сбора и утилизации отходов, деятельность по ликвидации загрязнений</b>	<b>-16,5</b>	<b>х</b>	<b>275,0</b>



	Сальдо прибылей и убытков		Справочно январь-июнь 2022, млн рублей
	млн рублей	в % к январю-июню 2022 <sup>1)</sup>	
<b>строительство</b>	<b>1002,9</b>	<b>194,0</b>	<b>516,9</b>
<b>торговля оптовая и розничная; ремонт автотранспортных средств и мотоциклов</b>	<b>11268,7</b>	<b>97,6</b>	<b>11550,8</b>
в том числе:			
торговля оптовая и розничная автотранспортными средствами и мотоциклами и их ремонт	714,7	67,4	1060,4
торговля оптовая, кроме оптовой торговли автотранспортными средствами и мотоциклами	7552,2	92,3	8184,6
торговля розничная, кроме торговли автотранспортными средствами и мотоциклами	3001,8	130,2	2305,8
<b>транспортировка и хранение</b>	<b>-1368,7</b>	<b>х</b>	<b>116,9</b>
<b>деятельность гостиниц и предприятий общественного питания</b>	<b>149,1</b>	<b>х</b>	<b>-409,7</b>
<b>деятельность в области информации и связи</b>	<b>308,1</b>	<b>115,0</b>	<b>267,8</b>
<b>деятельность по операциям с недвижимым имуществом</b>	<b>7389,1</b>	<b>96,9</b>	<b>7625,4</b>
<b>деятельность профессиональная, научная и техническая</b>	<b>274,6</b>	<b>х</b>	<b>-128,5</b>
<b>деятельность административная и сопутствующие дополнительные услуги</b>	<b>410,9</b>	<b>2,7р.</b>	<b>151,7</b>
<b>образование</b>	<b>71,6</b>	<b>107,8</b>	<b>66,4</b>
<b>деятельность в области здравоохранения и социальных услуг</b>	<b>95,8</b>	<b>64,2</b>	<b>149,2</b>
<b>деятельность в области культуры, спорта, организации досуга и развлечений</b>	<b>54,6</b>	<b>84,0</b>	<b>65,0</b>
<b>предоставление прочих видов услуг</b>	<b>62,8</b>	<b>2,1р.</b>	<b>29,9</b>

## Прибыль и убыток организаций по видам экономической деятельности

	Январь-июнь 2023			Справочно январь-июнь 2022		
	доля прибыль- ных орга- низаций в общем числе ор- ганизаций, %	сумма прибыли, млн руб.	сумма убытка, млн руб.	доля прибыль- ных орга- низаций в общем числе ор- ганизаций, %	сумма прибыли, млн руб.	сумма убытка, млн руб.
<b>Всего</b>	<b>71,1</b>	<b>228560,9</b>	<b>34353,7</b>	<b>72,7</b>	<b>265030,0</b>	<b>9101,4</b>
в том числе:						
<b>сельское, лесное хозяй- ство, охота, рыболовство и рыбоводство</b>	<b>95,8</b>	<b>2700,9</b>	<b>2,2</b>	<b>100,0</b>	<b>2524,8</b>	<b>0,0</b>
<b>добыча полезных ископаемых</b>	<b>58,7</b>	<b>161780,8</b>	<b>4162,7</b>	<b>58,7</b>	<b>166193,2</b>	<b>1882,5</b>
<b>обрабатывающие производства</b>	<b>72,1</b>	<b>15633,0</b>	<b>21610,2</b>	<b>76,6</b>	<b>50596,5</b>	<b>892,0</b>
из них:						
производство пищевых продуктов	90,0	1296,0	3,4	90,0	1567,5	10,9
производство напитков	50,0	К	К	-	-	К
обработка древесины и производство изделий из дерева и пробки, кро- ме мебели, производство изделий из соломки и материалов для плетения	55,2	906,7	1892,0	79,3	5327,1	295,7
деятельность полиграфическая и копирование носителей информации	100,0	К	-	50,0	К	К
производство кокса и нефтепродуктов	100,0	К	-	50,0	К	К
производство химических веществ и химических продуктов	100,0	5053,8	-	80,0	14112,1	15,1
производство лекарственных средств и материалов, применяемых в медицинских целях	50,0	1674,1	121,5	75,0	9911,4	0,0
производство резиновых и пластмассовых изделий	50,0	55,0	45,7	100,0	81,3	-
производство прочей неметаллической минеральной продукции	100,0	2202,3	-	81,8	4965,6	46,6

	Январь-июнь 2023			Справочно январь-июнь 2022		
	доля прибыль- ных орга- низаций в общем числе ор- ганизаций, %	сумма прибыли, млн руб.	сумма убытка, млн руб.	доля прибыль- ных орга- низаций в общем числе ор- ганизаций, %	сумма прибыли, млн руб.	сумма убытка, млн руб.
производство металлургическое	62,5	2316,9	19159,9	87,5	11436,3	24,8
производство готовых металлических изделий, кроме машин и оборудования	50,0	95,5	211,0	50,0	360,4	27,5
производство электриче- ского оборудования	80,0	508,0	17,0	60,0	108,6	39,6
производство машин и оборудования, не включенных в другие группировки	100,0	181,4	-	100,0	46,6	-
производство автотранспортных средств, прицепов и полуприцепов	100,0	К	-	100,0	К	-
производство мебели	100,0	К	-	100,0	К	-
ремонт и монтаж машин и оборудования	54,5	63,8	150,8	63,6	79,1	289,8
<b>обеспечение электрической энергией, газом и паром; кондиционирование воздуха</b>	<b>52,9</b>	<b>21658,2</b>	<b>1456,9</b>	<b>52,9</b>	<b>20724,9</b>	<b>1878,2</b>
водоснабжение, водоотведение, организация сбора и утилизации отходов, деятельность по ликвидации загрязнений	61,5	253,1	269,5	69,2	404,3	129,3
<b>строительство</b>	<b>77,8</b>	<b>2412,5</b>	<b>1409,5</b>	<b>77,8</b>	<b>1081,2</b>	<b>564,3</b>
торговля оптовая и розничная; ремонт автотранспортных средств и мотоциклов	89,9	11409,1	140,4	93,8	11590,4	39,6
в том числе: торговля оптовая и розничная автотранс- портными средствами и мотоциклами и их ремонт	94,4	715,8	1,1	100,0	1060,4	-

	Январь-июнь 2023			Справочно январь-июнь 2022		
	доля прибыль- ных орга- низаций в общем числе ор- ганизаций, %	сумма прибыли, млн руб.	сумма убытка, млн руб.	доля прибыль- ных орга- низаций в общем числе ор- ганизаций, %	сумма прибыли, млн руб.	сумма убытка, млн руб.
торговля оптовая, кроме оптовой торговли автотранспортными средствами и мотоциклами	92,0	7654,7	102,6	96,6	8194,4	9,8
торговля розничная, кроме торговли автотранспортными средствами и мотоциклами	78,3	3038,6	36,8	78,3	2335,5	29,8
<b>транспортировка и хранение</b>	<b>63,8</b>	<b>1708,7</b>	<b>3077,4</b>	<b>62,1</b>	<b>1570,3</b>	<b>1453,3</b>
<b>деятельность гостиниц и предприятий общественного питания</b>	<b>42,9</b>	<b>180,4</b>	<b>31,3</b>	<b>57,1</b>	<b>38,0</b>	<b>447,7</b>
<b>деятельность в области информации и связи</b>	<b>70,0</b>	<b>318,9</b>	<b>10,8</b>	<b>60,0</b>	<b>351,8</b>	<b>84,0</b>
<b>деятельность по операциям с недвижимым имуществом</b>	<b>66,7</b>	<b>7431,6</b>	<b>42,5</b>	<b>60,0</b>	<b>7668,8</b>	<b>43,4</b>
<b>деятельность профессиональная, научная и техническая</b>	<b>41,2</b>	<b>1964,7</b>	<b>1690,1</b>	<b>47,1</b>	<b>1203,7</b>	<b>1332,2</b>
<b>деятельность административная и сопутствующие дополнительные услуги</b>	<b>76,9</b>	<b>427,0</b>	<b>16,1</b>	<b>57,7</b>	<b>301,6</b>	<b>149,9</b>
<b>образование</b>	<b>80,4</b>	<b>91,7</b>	<b>20,1</b>	<b>78,3</b>	<b>78,0</b>	<b>11,6</b>
<b>деятельность в области здравоохранения и социальных услуг</b>	<b>60,0</b>	<b>137,0</b>	<b>41,2</b>	<b>90,0</b>	<b>195,5</b>	<b>46,3</b>
<b>деятельность в области культуры, спорта, организации досуга и развлечений</b>	<b>66,7</b>	<b>75,9</b>	<b>21,3</b>	<b>58,3</b>	<b>102,6</b>	<b>37,6</b>
<b>предоставление прочих видов услуг</b>	<b>83,3</b>	<b>77,8</b>	<b>14,9</b>	<b>83,3</b>	<b>46,5</b>	<b>16,6</b>

Доля убыточных организаций в их общем числе по сравнению с соответствующим периодом предыдущего года увеличилась на 1,6 процентных пункта и составила 28,9%.

## СОСТОЯНИЕ ПЛАТЕЖЕЙ И РАСЧЕТОВ В ОРГАНИЗАЦИЯХ

На конец июня 2023 г. суммарная задолженность по обязательствам организаций составила 1249,0 млрд рублей, из неё просроченная – 12,7 млрд рублей или 1,08% общей суммы задолженности (на конец июня 2022 г. – 1,1%, на конец июня 2021 г. – 1,8%).

### Размер и структура задолженности организаций

на конец месяца

	Июнь 2023, млн рублей	В % к		Справочно июнь 2022 в % к июню 2021
		маю 2023	июню 2022	
<b>Суммарная задолженность</b>	<b>1249009,1</b>	<b>102,0</b>	<b>110,8</b>	<b>114,9</b>
в том числе:				
кредиторская задолженность	515578,5	105,5	118,4	125,4
задолженность по кредитам банков и займам	733430,6	99,6	106,1	109,1
<b>Просроченная суммарная задолженность</b>	<b>12749,6</b>	<b>96,0</b>	<b>106,5</b>	<b>69,7</b>
в том числе:				
кредиторская задолженность	12351,4	95,9	111,1	66,5
задолженность по кредитам банков и займам	398,2	100,2	46,6	186,7
<b>Дебиторская задолженность</b>	<b>687574,0</b>	<b>100,5</b>	<b>102,4</b>	<b>2,3р.</b>
<b>Просроченная дебиторская задолженность</b>	<b>24748,9</b>	<b>80,0</b>	<b>93,8</b>	<b>144,1</b>

Кредиторская задолженность на конец июня 2023 г. составила 515,6 млрд рублей, из неё просроченная – 12,4 млрд рублей или 2,4% от общей суммы кредиторской задолженности (на конец июня 2022 г. – 2,6%, 2021 г. – 4,8%).

# СОЦИАЛЬНАЯ СФЕРА

## УРОВЕНЬ ЖИЗНИ НАСЕЛЕНИЯ

### ДЕНЕЖНЫЕ ДОХОДЫ

Основные показатели,  
характеризующие денежные доходы населения<sup>1)</sup>

	II квартал 2023	В % к		Январь- июнь 2023 в % к январю- июню 2022	Справочно		
		I кварталу 2023	II кварталу 2022		II квартал 2022 в % к		январь- июнь 2022 в % к январю июню 2021
					I кварталу 2022	II кварталу 2021	
Денежные доходы (в среднем на душу населения), рублей	38597,0	113,2	112,8	114,6	117,1	115,3	114,4
Реальные денежные доходы	x	112,2	108,1	106,2	108,6	96,7	98,7
Реальные располагаемые денежные доходы	x	111,2	108,5	107,4	109,1	97,9	99,5

**Среднедушевой денежный доход** во II квартале 2023 г. составил, по предварительным данным, 38 597 рублей, в I полугодии – 36348 рублей.

<sup>1)</sup> Здесь и далее по разделу данные за 2022г.- предварительные, 2023 - оценка

## Динамика денежных доходов

в процентах

	Реальные		Реальные располагаемые	
	к предыдущему периоду	к соответствующему периоду предыдущего года	к предыдущему периоду	к соответствующему периоду предыдущего года
<b>2022 г.</b>				
I квартал	78,2	100,7	79,3	101,0
II квартал	108,6	96,7	109,1	97,9
I полугодие	х	98,7	х	99,5
III квартал	101,2	97,2	101,2	97,1
9 месяцев	х	98,2	х	98,7
IV квартал	115,8	99,5	114,3	100,2
Год	х	98,5	х	99,1
<b>2023 г.</b>				
I квартал	82,2	104,5	84,3	106,5
II квартал	112,2	108,1	111,2	108,5
I полугодие	х	106,2	х	107,4

**Реальные денежные доходы**, по оценке, во II квартале 2023 г. по сравнению с соответствующим периодом предыдущего года увеличились на 8,1%, в I полугодии 2023 г. по сравнению с I полугодием 2022 г. – увеличились на 6,2%

**Реальные располагаемые денежные доходы** (за вычетом обязательных платежей, с корректировкой на индекс потребительских цен), по оценке, во II квартале 2023 г. по сравнению с соответствующим периодом предыдущего года увеличились на 8,5%, в I полугодии 2023 г. по сравнению с I полугодием 2022 г. увеличились на 7,4%.

## Структура денежных доходов

в процентах к итогу

	Всего денежных доходов	в том числе				
		доходы от предпри- нима- тельской деятель- ности	оплата труда	социаль- ные выплаты	доходы от собствен- ности	прочие де- нежные поступления
<b>2022 г.</b>						
I квартал	207268,4	5,2	66,5	25,4	2,6	0,3
II квартал	242681,8	6,3	64,2	26,5	2,3	0,7
I полуго- дие	449950,2	5,8	65,3	26,0	2,4	0,5
III квартал	245080,7	5,9	61,3	29,6	2,4	0,8
9 месяцев	695030,9	5,8	63,9	27,4	2,4	0,5
IV квартал	286816,7	6,2	60,5	29,3	2,7	1,3
Год	981847,6	5,9	62,9	27,9	2,5	0,8
<b>2023 г.</b>						
I квартал	239818,8	5,7	67,3	23,9	2,8	0,3
II квартал	271456,2	5,7	66,3	25,2	2,1	0,7
I полуго- дие	511275,0	5,7	66,8	24,6	2,4	0,5

В структуре денежных доходов населения в I полугодии 2023года по сравнению с соответствующим периодом 2022г. возросла доля оплаты труда, при снижении доходов от предпринимательской деятельности и социальных выплат, доля доходов от собственности и прочие денежные поступления остались на прежнем уровне.



**Изменение среднего размера назначенных месячных пенсий**, а также соотношение его с величиной прожиточного минимума пенсионера и средней заработной платой характеризуются следующими данными:

	<i>Средний размер назначенных месячных пенсий, рублей<sup>1)</sup></i>	<i>Реальное изменение средних назначенных пенсий в % к соответствующему периоду предыдущего года</i>	<i>Средний размер назначенных месячных пенсий в % к</i>	
			<i>величине прожиточного минимума пенсионера</i>	<i>среднему размеру начисленной заработной платы</i>
<b>2022 г.</b>				
на 1 января	17363,2	97,9	136,8	31,6
на 1 апреля	17480,2	90,3	137,8	28,2
на 1 июля	18940,6	98,5	149,3	30,2
на 1 октября	19069,4	101,1	150,3	29,8
<b>2023 г.</b>				
на 1 января	19885,9	100,3	151,7	31,2
на 1 апреля	20052,1	110,9	153,0	29,4
на 1 июля	20078,7	101,7	153,2	...

<sup>1)</sup> По данным Отделения Фонда пенсионного и социального страхования РФ по Иркутской области

## ИСПОЛЬЗОВАНИЕ ДЕНЕЖНЫХ ДОХОДОВ

### Динамика денежных доходов и расходов населения

миллионов рублей

	<i>Денежные доходы населения</i>	<i>Денежные расходы населения</i>	<i>Превышение (+), уменьшение (-) сбережений населения</i>
<b>2022 г.</b>			
I квартал	207268,4	213351,4	-6083,0
II квартал	242681,8	223316,7	19365,1
I полугодие	449950,2	436668,1	13282,1
III квартал	245080,7	225432,2	19648,5
9 месяцев	695030,9	662100,3	32930,6
IV квартал	286816,7	250340,2	36476,5
<i>Год</i>	981847,6	912440,5	69407,1
<b>2023 г.</b>			
I квартал	239818,8	226622,2	13196,6
II квартал	271456,2	237319,4	34136,8
I полугодие	511275,0	463941,6	47333,4

Во II квартале 2023 г. **объем номинальных денежных доходов** населения, по предварительным данным, сложился в размере 271,5 млрд рублей и увеличился на 11,9% по сравнению со II кварталом 2022 г.

**Денежные расходы** составили 237,3 млрд рублей и увеличились на 6,3% по сравнению с соответствующим периодом 2022г. Население израсходовало 194,5 млрд рублей на покупку товаров и оплату услуг, что на 5,6% больше, чем за аналогичный период 2022г.

## Структура использования денежных доходов населения

в процентах

	Денежные доходы	из них использовано на:				
		покупку товаров и оплату услуг <sup>1)</sup>	оплату обязательных платежей и взносов и прочие расходы	прирост, уменьшение сбережений <sup>2)</sup>	из них	
					во вкладах на счетах банков <sup>3)</sup>	в наличных деньгах на руках
<b>2022 г.</b>						
I квартал	100	86,6	16,3	-2,9	-4,5	-0,3
II квартал	100	75,9	16,1	8,0	-8,0	10,9
I полугодие	100	80,8	16,2	3,0	-4,4	3,8
III квартал	100	75,8	16,2	8,0	5,3	1,2
9 месяцев	100	79,0	16,3	4,7	-1,0	3,8
IV квартал	100	68,8	18,5	12,7	1,4	12,8
Год	100	76,1	16,8	7,1	-0,3	5,7
<b>2023 г.</b>						
I квартал	100	79,8	14,7	5,5	1,9	3,2
II квартал	100	71,6	15,8	12,6	11,4	9,4
I полугодие	100	75,5	15,2	9,3	6,9	6,5

<sup>1)</sup> С учетом объема платежей за товары (работы, услуги) зарубежным поставщикам за безналичный и наличный расчет

<sup>2)</sup> Сбережения включают прирост (уменьшение) вкладов, приобретение ценных бумаг, изменение средств на счетах индивидуальных предпринимателей, приобретение недвижимости, покупку населением скота и птицы, наличные деньги на руках за минусом изменения задолженности по кредитам. Знак "+" означает прирост сбережений; знак "-" означает уменьшение сбережений (отток вкладов со счетов, уменьшение денег на руках)

<sup>3)</sup> В кредитных организациях на территории Российской Федерации и за рубежом

## ЗАРАБОТНАЯ ПЛАТА

### Основные показатели, характеризующие заработную плату работников

	Июнь 2023	В % к		Январь- июнь 2023 в % к январю- июню 2022	Справочно		
		маю 2023	июню 2022		июнь 2022 в % к		Январь- июнь 2022 в % к январю- июню 2021
					маю 2022	июню 2021	
Среднемесячная начисленная заработная плата работников организаций:							
номинальная, рублей	76435,5	102,5	114,6	114,4	106,0	111,5	115,5
реальная	х	101,9	110,4	107,0	105,7	93,9	100,1

**Средняя номинальная заработная плата**, начисленная за июнь 2023 г., составила 76436 рублей, по сравнению с маем 2023 г. она больше на 2,5%, по отношению к июню 2022 г. - на 14,6%.

**Реальная заработная плата**, рассчитанная с учетом индекса потребительских цен, к маю 2023 г. составила 101,9%, к июню предыдущего года – 110,4%.

### Динамика среднемесячной номинальной и реальной заработной платы работников организаций

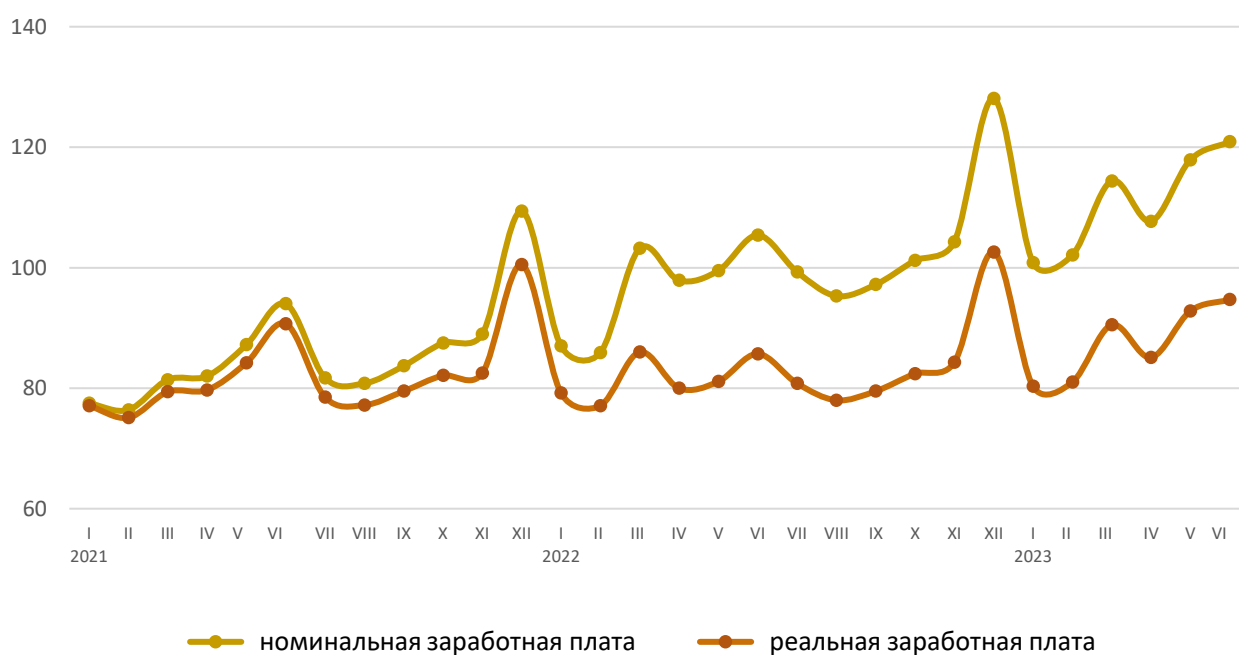
	Среднемесячная номинальная начисленная заработная плата	В % к <sup>1)</sup>		Реальная заработная плата в % к	
		предыдущему периоду	соответ- ствующему периоду предыдущего года	предыдущему периоду	соответ- ствующему периоду предыдущего года
<b>2022 г.</b>					
январь	55032,9	79,4	111,9	78,6	102,3
февраль	54315,9	98,4	111,2	97,0	101,6
март	65294,9	120,0	125,5	111,4	107,2

<sup>1)</sup> Здесь и далее по разделу темпы роста (снижения) рассчитываются по сопоставимой совокупности организаций отчетного и предыдущего периодов

	Среднемесячная номинальная начисленная зарплата	В % к <sup>1)</sup>		Реальная заработная плата в % к	
		предыдущему периоду	соответ- ствующему периоду предыдущего года	предыдущему периоду	соответ- ствующему периоду предыдущего года
I квартал	58320,8	96,8	116,6	91,6	104,1
апрель	61912,1	94,8	118,1	93,0	99,3
май	62957,2	100,9	113,4	100,7	95,7
июнь	66687,0	106,0	111,5	105,7	93,9
II квартал	63852,1	109,5	114,2	101,5	96,2
<b>I полугодие</b>	<b>61173,6</b>	<b>х</b>	<b>115,5</b>	<b>х</b>	<b>100,1</b>
июль	62783,1	94,1	120,3	94,3	101,8
август	60267,5	95,7	117,3	96,3	100,5
сентябрь	61472,8	102,0	115,4	102,0	99,3
III квартал	61507,8	96,3	117,7	96,6	100,5
9 месяцев	61305,8	х	116,2	х	100,2
октябрь	64024,7	104,2	115,1	103,6	99,8
ноябрь	65936,7	102,7	116,8	102,1	101,8
декабрь	81001,8	122,9	116,6	121,8	101,7
IV квартал	70321,1	114,3	116,2	113,1	101,1
год	63576,6	х	116,2	х	100,5
<b>2023 г.</b>					
январь	63777,3	78,7	115,2	78,3	100,8
февраль	64560,0	100,6	118,3	100,2	104,6
март	72362,2	112,1	109,9	111,7	104,3
I квартал	67042,8	95,3	114,4	93,7	103,3

	Среднемесячная номинальная начисленная заработная плата	В % к <sup>1)</sup>		Реальная заработная плата в % к	
		предыдущему периоду	соответствующему периоду предыдущего года	предыдущему периоду	соответствующему периоду предыдущего года
апрель	68100,3	93,1	109,2	92,9	105,6
май	74581,4	109,5	118,5	109,2	114,5
июнь	76435,5	102,5	114,6	101,9	110,4
II квартал	73039,1	108,9	114,1	108,0	110,2
<b>I полугодие</b>	<b>70177,6</b>	<b>x</b>	<b>114,4</b>	<b>x</b>	<b>107,0</b>

**Индексы изменения номинальной и реальной заработной платы (без выплат социального характера)**  
(в % к декабрю 2020 года)



**Среднемесячная начисленная заработная плата работников организаций  
(без выплат социального характера)  
по фактическим видам экономической деятельности<sup>1)</sup>**

	Июнь 2023, рублей	В % к		
		маю 2023	июню 2022	среднему уровню
<b>Всего</b>	<b>76435,5</b>	<b>102,5</b>	<b>114,6</b>	<b>100,0</b>
в том числе:				
<b>сельское хозяйство, лесное хозяйство, охота рыболовство и рыбоводство</b>	<b>66565,0</b>	<b>99,3</b>	<b>105,3</b>	<b>87,1</b>
из них:				
растениеводство и животноводство, охота и предоставление соответствующих услуг в этих областях	53341,5	98,7	108,0	69,8
лесоводство и лесозаготовки	74985,9	99,7	106,1	98,1
<b>добыча полезных ископаемых</b>	<b>120761,3</b>	<b>95,3</b>	<b>107,6</b>	<b>158,0</b>
<b>обрабатывающие производства</b>	<b>72556,3</b>	<b>96,5</b>	<b>110,7</b>	<b>94,9</b>
в том числе:				
производство пищевых продуктов	47725,1	93,6	112,0	62,4
производство напитков	55918,9	100,1	105,3	73,2
производство текстильных изделий	9576,4	106,2	97,4	12,5
производство одежды	9169,7	95,1	87,1	12,0
производство кожи и изделий из кожи	22575,0	101,0	113,0	29,5
обработка древесины и производство изделий из дерева и пробки, кроме мебели	52712,3	93,8	114,3	69,0
производство бумаги и бумажных изделий	90459,8	101,6	102,0	118,3
деятельность полиграфическая и копирование носителей информации	36838,1	100,9	136,4	48,2
производство кокса и нефтепродуктов	86264,5	97,9	107,9	112,9
производство химических веществ и химических продуктов	89486,4	94,1	119,9	117,1
производство лекарственных средств и материалов, применяемых в медицинских целях	63456,2	101,3	116,2	83,0

<sup>1)</sup> Виды деятельности, осуществляемые организациями, независимо от их основного вида деятельности

	Июнь 2023, рублей	В % к		
		маю 2023	июню 2022	среднему уровню
производство резиновых и пластмассовых изделий	37166,1	102,4	134,9	48,6
производство прочей неметаллической минеральной продукции	61241,2	100,2	121,1	80,1
производство металлургическое	98939,3	93,0	100,6	129,4
производство готовых металлических изделий, кроме машин и оборудования	42256,0	101,8	112,1	55,3
производство компьютеров, электронных и оптических изделий	86046,9	102,9	118,6	112,6
производство электрического оборудования	79418,3	104,2	145,3	103,9
производство машин и оборудования, не включенных в другие группировки	63375,0	101,8	81,4	82,9
производство автотранспортных средств, прицепов и полуприцепов	63442,4	101,4	115,3	83,0
производство прочих транспортных средств и оборудования	85387,9	98,6	105,3	111,7
производство мебели	23491,2	104,1	156,6	30,7
производство прочих готовых изделий	34219,3	100,8	91,6	44,8
ремонт, монтаж машин и оборудования	88322,4	91,8	121,1	115,6
<b>обеспечение электрической энергией, газом и паром; кондиционирование воздуха</b>	<b>81848,1</b>	<b>92,2</b>	<b>106,1</b>	<b>107,1</b>
<b>водоснабжение; водоотведение, организация сбора и утилизации отходов, деятельность по ликвидации загрязнений</b>	<b>55046,3</b>	<b>103,2</b>	<b>117,0</b>	<b>72,0</b>
<b>строительство</b>	<b>85315,9</b>	<b>102,6</b>	<b>112,5</b>	<b>111,6</b>
<b>торговля оптовая и розничная; ремонт автотранспортных средств и мотоциклов</b>	<b>46067,0</b>	<b>101,9</b>	<b>120,8</b>	<b>60,3</b>
в том числе:				
торговля оптовая и розничная автотранспортными средствами и мотоциклами и их ремонт	41981,1	99,5	130,0	54,9
торговля оптовая, кроме оптовой торговли автотранспортными средствами и мотоциклами	52757,7	102,5	120,1	69,0
торговля розничная, кроме торговли автотранспортными средствами и мотоциклами	40877,7	101,6	119,9	53,5
<b>транспортировка и хранение</b>	<b>80702,3</b>	<b>81,2</b>	<b>114,4</b>	<b>105,6</b>



	Июнь 2023, рублей	В % к		
		маю 2023	июню 2022	среднему уровню
<b>деятельность гостиниц и предприятий общественного питания</b>	<b>38657,0</b>	<b>101,8</b>	<b>115,7</b>	<b>50,6</b>
<b>деятельность в области информации и связи</b>	<b>73267,9</b>	<b>87,6</b>	<b>113,1</b>	<b>95,9</b>
<b>деятельность финансовая и страховая</b>	<b>83467,7</b>	<b>100,9</b>	<b>112,5</b>	<b>109,2</b>
<b>деятельность по операциям с недвижимым имуществом</b>	<b>40326,2</b>	<b>100,8</b>	<b>107,2</b>	<b>52,8</b>
<b>деятельность профессиональная, научная и техническая</b>	<b>85441,4</b>	<b>105,0</b>	<b>118,9</b>	<b>111,8</b>
<b>деятельность административная и сопутствующие дополнительные услуги</b>	<b>50356,4</b>	<b>99,9</b>	<b>117,5</b>	<b>65,9</b>
<b>государственное управление и обеспечение военной безопасности; социальное обеспечение</b>	<b>86358,4</b>	<b>109,0</b>	<b>120,9</b>	<b>113,0</b>
<b>образование</b>	<b>87789,0</b>	<b>136,1</b>	<b>116,6</b>	<b>114,9</b>
<b>деятельность в области здравоохранения и социальных услуг</b>	<b>64856,2</b>	<b>105,5</b>	<b>112,7</b>	<b>84,9</b>
<b>деятельность в области культуры, спорта, организации досуга и развлечений</b>	<b>60088,4</b>	<b>109,3</b>	<b>113,1</b>	<b>78,6</b>
из неё:				
деятельность библиотек, архивов, музеев и прочих объектов культуры	60541,4	113,4	115,9	79,2
деятельность в области спорта, отдыха и развлечений	48089,6	89,5	111,5	62,9
<b>предоставление прочих видов услуг</b>	<b>39505,5</b>	<b>101,0</b>	<b>114,8</b>	<b>51,7</b>

В июне 2023 г. заработная плата работников, занятых в области здравоохранения и социальных услуг, составила 84,9% областного уровня, образования – 114,9% (в июне 2022г. – 86,3 и 112,9% соответственно).

По данным организаций, **просроченная задолженность организаций по заработной плате** с начала 2023 года отсутствует.

## ЗАНЯТОСТЬ И БЕЗРАБОТИЦА

Во II квартале 2023 г., по итогам выборочного обследования, **численность рабочей силы в возрасте 15 лет и старше** составила 1148,6 тыс. человек. В том числе были заняты в экономике 1111,5 тыс. (96,8%) и 37,0 тыс. человек (3,2%) не имели занятия, но активно его искали и, в соответствии с методологией Международной организации труда, классифицировались как безработные.

### Динамика численности рабочей силы в возрасте 15 лет и старше

в среднем за период

	Рабочая сила, тыс. человек	в том числе		Уровень участия в рабочей силе, %	Уровень занятости, %	Уровень безработицы, %
		занятые	безработные			
<b>2022 г.</b>						
I квартал	1134,0	1072,8	61,2	60,3	57,1	5,4
II квартал	1162,7	1103,8	58,9	61,8	58,7	5,1
III квартал	1145,0	1087,5	57,5	60,9	57,8	5,0
IV квартал	1175,6	1122,2	53,4	62,5	59,7	4,5
<b>2023 г.</b>						
I квартал	1130,6	1082,2	48,4	60,4	57,8	4,3
II квартал	1148,6	1111,5	37,0	61,3	59,3	3,2

**Уровень занятости населения** экономической деятельностью (доля занятого населения в общей численности населения соответствующего возраста) во II квартале 2023 г. составил 59,3%.

В июне 2023 г. численность работающих в организациях составила 749 тыс. человек, за месяц она снизилась на 1,6 тыс. человек (0,2%), по сравнению с июнем 2022 г. увеличилась на 4,3 тыс. человек (0,6%).

Из общего числа 83,5% трудятся в организациях, не относящихся к субъектам малого предпринимательства.

**Численность занятых в организациях  
(без внешних совместителей)  
по фактическим видам экономической деятельности<sup>1)</sup>**

	Июнь 2023, человек	В % к		
		маю 2023	июню 2022	итогу
<b>Всего</b>	<b>748913</b>	<b>99,8</b>	<b>100,6</b>	<b>100</b>
в том числе:				
сельское, лесное хозяйство, охота, рыболовство и рыбоводство	20539	99,2	94,3	2,7
добыча полезных ископаемых	43601	100,3	109,6	5,8
обрабатывающие производства	95779	99,5	98,6	12,8
обеспечение электрической энергией, газом и паром; кондиционирование воздуха	26020	98,9	98,0	3,5
водоснабжение; водоотведение, организация сбо- ра и утилизации отходов, деятельность по ликвидации загрязнений	7590	99,7	96,8	1,0
строительство	62336	101,5	110,5	8,3
торговля оптовая и розничная; ремонт автотранспортных средств и мотоциклов	72774	99,7	97,2	9,7
транспортировка и хранение	68510	100,1	101,7	9,1
деятельность гостиниц и предприятий общественного питания	11925	102,3	101,8	1,6
деятельность в области информации и связи	13132	99,7	103,4	1,8
деятельность финансовая и страховая	9676	100,4	99,1	1,3
деятельность по операциям с недвижимым имуществом	14225	99,8	101,7	1,9
деятельность профессиональная, научная и техническая	28210	100,1	101,9	3,8
деятельность административная и сопутствующие дополнительные услуги	23353	100,3	100,4	3,1
государственное управление и обеспечение военной безопасности; социальное обеспечение	60112	99,7	97,5	8,0
образование	101839	98,6	99,6	13,6
деятельность в области здравоохранения и социальных услуг	74256	99,8	100,5	9,9
деятельность в области культуры, спорта, организации досуга и развлечений	11133	98,5	97,1	1,5
предоставление прочих видов услуг	3903	100,0	85,7	0,5

<sup>1)</sup> Здесь и далее по разделу виды деятельности, осуществляемые организациями независимо от их основного вида деятельности; темпы роста (снижения) рассчитываются по сопоставимой совокупности организаций отчетного и предыдущего периодов

Численность штатных работников (без учета совместителей) организаций, не относящихся к субъектам малого предпринимательства, в июне 2023 г. составила 596,5 тыс. человек. На условиях совместительства и по договорам гражданско-правового характера привлекалось еще 29,2 тыс. человек (в эквиваленте полной занятости). Таким образом, общее число замещенных рабочих мест в этих организациях составило 625,7 тыс. и возросло на 1,3% по сравнению с июнем 2022 г.

### Динамика числа замещенных рабочих мест в организациях (без субъектов малого предпринимательства)

	Июнь 2023			Справочно июнь 2022	
	единиц	в % к		маю 2022	июню 2021
		маю 2023	июню 2022		
<b>Всего</b>	<b>625660</b>	<b>100,0</b>	<b>101,3</b>	<b>100,0</b>	<b>102,7</b>
в том числе:					
работников списочного состава (без внешних совместителей)	596488	99,7	101,2	100,1	102,8
внешних совместителей	8059	90,0	102,0	90,8	99,8
работников, выполнявших работы по договорам гражданско-правового характера	21114	112,4	103,2	108,4	99,2

В общем количестве замещенных рабочих мест доля внешних совместителей составляла 1,4%, лиц, выполнявших работы по гражданско-правовым договорам, - 3,0%.

**Число замещенных рабочих мест в организациях по фактическим видам экономической деятельности (без субъектов малого предпринимательства) в июне 2023 года**

	Всего замещенных рабочих мест	в том числе работниками		
		списочного состава (без внешних совместителей)	внешними совместителями	выполнявшими работы по договорам гражданско-правового характера
<b>Всего</b>	<b>625660</b>	<b>596488</b>	<b>8059</b>	<b>21114</b>
в том числе:				
<b>сельское хозяйство, лесное хозяйство, охота рыболовство и рыбоводство</b>	<b>16854</b>	<b>16378</b>	<b>55</b>	<b>421</b>
из них:				
растениеводство и животноводство, охота и предоставление соответствующих услуг в этих областях	К	К	22	133
лесоводство и лесозаготовки	10300	9980	33	288
<b>добыча полезных ископаемых</b>	<b>42443</b>	<b>42040</b>	<b>117</b>	<b>286</b>
<b>обрабатывающие производства</b>	<b>81633</b>	<b>80439</b>	<b>150</b>	<b>1044</b>
в том числе:				
производство пищевых продуктов	5916	5709	9	198
производство напитков	398	392	2	4
производство текстильных изделий	323	323	-	-
производство одежды	1310	1310	-	-
производство кожи и изделий из кожи	К	К	-	-
обработка древесины и производство изделий из дерева и пробки, кроме мебели, производство изделий из соломки и материалов для плетения	9473	9028	34	410
производство бумаги и бумажных изделий	5428	5381	-	47
деятельность полиграфическая и копирование носителей информации	82	67	К	К
производство кокса и нефтепродуктов	7058	7054	К	К
производство химических веществ и химических продуктов	8129	8073	10	46

	Всего за- мененных рабочих мест	в том числе работниками		
		списоч- ного состава (без внешних совме- стители- лей)	внеш- ними совме- сти- телями	выпол- нявшими работы по дого- ворам граждан- ско- право- вого характе- ра
производство лекарственных средств и материалов, применяемых в медицинских целях	2416	2388	13	К
производство резиновых и пластмассовых изделий	499	497	К	К
производство прочей неметаллической минеральной продукции	2844	2801	11	31
производство металлургическое	8060	8043	13	К
производство готовых металлических изделий, кроме машин и оборудования	1765	1764	2	-
производство компьютеров, электронных и оптических изделий	208	208	-	-
производство электрического оборудования	1913	1863	7	43
производство машин и оборудования, не включенных в другие группировки	1383	1307	9	67
производство автотранспортных средств, прицепов и полуприцепов	К	К	-	К
производство прочих транспортных средств и оборудования	17404	17355	13	36
производство мебели	531	519	К	-
производство прочих готовых изделий	К	К	-	-
ремонт, монтаж машин и оборудования	5912	5866	11	34
<b>обеспечение электрической энергией, газом и паром; кондиционирование воздуха</b>	<b>23612</b>	<b>23331</b>	<b>88</b>	<b>194</b>
<b>водоснабжение; водоотведение, организация сбора и утилизации отходов, деятельность по ликвидации загрязнений</b>	<b>5102</b>	<b>4945</b>	<b>22</b>	<b>135</b>
<b>строительство</b>	<b>46576</b>	<b>45510</b>	<b>165</b>	<b>901</b>
<b>торговля оптовая и розничная; ремонт автотранспортных средств и мотоциклов</b>	<b>35927</b>	<b>35182</b>	<b>267</b>	<b>478</b>
в том числе:				
торговля оптовая и розничная автотранспорт- ными средствами и мотоциклами и их ремонт	2824	2718	26	80

	Всего за- мененных рабочих мест	в том числе работниками		
		списоч- ного состава (без внешних совме- стите- лей)	внеш- ними совме- сти- телями	выпол- нявшими работы по дого- ворам граждан- ско- право- вого характе- ра
торговля оптовая, кроме оптовой торговли автотранспортными средствами и мотоциклами	13295	12928	149	218
торговля розничная, кроме торговли автотранспортными средствами и мотоциклами	19808	19535	93	180
<b>транспортировка и хранение</b>	<b>57254</b>	<b>56288</b>	<b>129</b>	<b>838</b>
<b>деятельность гостиниц и предприятий общественного питания</b>	<b>6498</b>	<b>6356</b>	<b>48</b>	<b>93</b>
<b>деятельность в области информации и связи</b>	<b>8876</b>	<b>8493</b>	<b>49</b>	<b>334</b>
<b>деятельность финансовая и страховая</b>	<b>10661</b>	<b>8065</b>	<b>49</b>	<b>2546</b>
<b>деятельность по операциям с недвижимым имуществом</b>	<b>3298</b>	<b>3184</b>	<b>54</b>	<b>60</b>
<b>деятельность профессиональная, научная и техническая</b>	<b>19453</b>	<b>18547</b>	<b>426</b>	<b>480</b>
<b>деятельность административная и сопутствующие дополнительные услуги</b>	<b>16488</b>	<b>16037</b>	<b>131</b>	<b>319</b>
<b>государственное управление и обеспечение военной безопасности; социальное обеспечение</b>	<b>56432</b>	<b>55656</b>	<b>221</b>	<b>554</b>
<b>образование</b>	<b>106060</b>	<b>98326</b>	<b>3541</b>	<b>4194</b>
<b>деятельность в области здравоохранения и социальных услуг</b>	<b>78343</b>	<b>68579</b>	<b>2015</b>	<b>7749</b>
<b>деятельность в области культуры, спорта, организации досуга и развлечений</b>	<b>8991</b>	<b>8114</b>	<b>464</b>	<b>413</b>
из неё:				
деятельность библиотек, архивов, музеев и прочих объектов культуры	2708	2585	70	53
деятельность в области спорта, отдыха и развлечений	2682	2461	169	53
<b>предоставление прочих видов услуг</b>	<b>1158</b>	<b>1018</b>	<b>65</b>	<b>75</b>

## БЕЗРАБОТИЦА

В государственных учреждениях службы занятости населения на конец июля 2023 г. состояло на учете 10,3 тыс. человек, незанятых трудовой деятельностью, из них в качестве безработных было зарегистрировано 8,5 тыс. человек. Пособие по безработице получали 6,5 тыс. человек.

К концу июля 2023 г. уровень регистрируемой безработицы составил 0,7% численности рабочей силы.

### Динамика числа незанятых граждан, состоящих на учете в государственной службе занятости

(по данным Министерства труда и занятости Иркутской области)

на конец месяца

	Тыс. человек	из них имеют статус безработного		
		тыс. человек	в % к <sup>1)</sup>	
			предыдущему периоду	соответствующему периоду предыдущего года
<b>2022 г.</b>				
январь	13,1	9,9	88,5	45,9
февраль	13,8	10,1	102,6	55,3
март	14,1	10,2	100,5	63,5
апрель	14,5	11,1	108,6	67,4
май	15,0	11,0	99,6	70,8
июнь	14,5	11,3	102,6	75,9
июль	14,3	11,4	100,8	76,3
август	14,2	11,4	100,2	81,3
сентябрь	12,6	10,3	89,6	85,8
октябрь	11,8	9,5	92,6	84,5
ноябрь	11,5	9,1	95,7	84,8
декабрь	10,3	9,1	100,4	81,6
<b>2023 г.</b>				
январь	11,6	9,2	100,7	92,9
февраль	12,4	9,7	105,8	95,8
март	11,8	9,7	99,5	94,8
апрель	11,4	9,3	96,2	84,0
май	11,2	9,0	96,5	81,4
июнь	10,5	8,8	98,2	77,9
июль	10,3	8,5	96,3	74,4

<sup>1)</sup> Процент рассчитан до округления данных (человек)



В июле 2023 г. численность граждан, обратившихся в государственную службу занятости за содействием в поиске подходящей работы, составила 3217 человек. Из них 3149 жителей области (97,9%) не заняты трудовой деятельностью. Статус безработного получили 1840 человек (в июле 2022 г. – 2773). Трудоустроены 1226 безработных (год назад – 1180).

**Нагрузка незанятого трудовой деятельностью населения**, состоящего на учете в органах государственной службы занятости, менее человека на одну заявленную вакансию.

Динамика потребности организаций в работниках приведена ниже:

на конец месяца

	<i>Потребность организаций в работниках, заявленная в службу занятости, человек</i>	<i>Нагрузка незанятого населения на одну заявленную вакансию</i>		
		<i>человек</i>	<i>в % к</i>	
			<i>предыдущему месяцу</i>	<i>соответствующему месяцу предыдущего года</i>
<b>2022 г.</b>				
январь	60584	0,2	100,0	50,0
февраль	64522	0,2	100,0	66,7
март	61889	0,2	100,0	66,7
апрель	63524	0,2	100,0	66,7
май	58114	0,3	150,0	100,0
июнь	55881	0,3	100,0	100,0
июль	55715	0,3	100,0	100,0
август	49815	0,3	100,0	100,0
сентябрь	49653	0,3	100,0	150,0
октябрь	48298	0,2	66,7	100,0
ноябрь	46282	0,2	100,0	100,0
декабрь	40166	0,3	150,0	150,0
<b>2023 г.</b>				
январь	40932	0,3	100,0	150,0
февраль	42359	0,3	100,0	150,0
март	42376	0,3	100,0	150,0
апрель	44191	0,3	100,0	150,0
май	46758	0,2	66,7	66,7
июнь	45981	0,2	100,0	66,7
июль	46810	0,2	100,0	66,7

## ПРИЕМ, УВОЛЬНЕНИЕ РАБОТНИКОВ ОРГАНИЗАЦИЙ И НЕПОЛНАЯ ЗАНЯТОСТЬ

Раздел подготовлен на основе материалов ежеквартального обследования организаций по форме статистической отчетности №П-4 (НЗ) «Сведения о неполной занятости и движении работников».

Данной формой отчетности охвачены организации всех видов экономической деятельности и форм собственности, не относящиеся к субъектам малого предпринимательства, средняя численность работников которых превышает 15 человек.

### Движение работников и неполная занятость<sup>1)</sup>

человек

	<i>I</i> квартал 2022	<i>II</i> квартал 2023	<i>в % к</i> <i>предыдущему</i> <i>кварталу</i>
<b>Принято работников – всего</b>	<b>51795</b>	<b>56033</b>	<b>108,2</b>
из них на дополнительно введенные рабочие места	7537	2229	29,6
<b>Выбыло работников – всего</b>	<b>42168</b>	<b>59946</b>	<b>142,2</b>
из них:			
по соглашению сторон	1508	2068	137,1
в связи с сокращением численности работников	481	1077	2,2р.
по собственному желанию	34266	45384	132,4
<b>Численность требуемых работников списочного состава на вакантные рабочие места на конец квартала</b>	<b>31156</b>	<b>32506</b>	<b>104,3</b>
<b>Численность работников списочного состава, намеченных к высвобождению в следующем квартале</b>	<b>184</b>	<b>322</b>	<b>175,0</b>
<b>Численность работников списочного состава на конец квартала</b>	<b>617728</b>	<b>615527</b>	<b>99,6</b>
из списочного состава - число работников:			
работавших неполное рабочее время по инициативе работодателя	-	-	-
работавших неполное рабочее время по соглашению между работником и работодателем	19218	18887	98,3
которым были предоставлены отпуска без сохранения заработной платы по заявлению работника	57132	63358	110,9
находившихся в простое по вине работодателя и по причинам, не зависящим от работодателя и работника	4064	1639	40,3

<sup>1)</sup> По сопоставимой совокупности организаций отчетного и предыдущих периодов

**Прием и увольнение работников.** В I квартале 2023 г. в организациях (без субъектов малого предпринимательства) численность выбывших работников превысила число принятых на 3,9 тыс. человек. По сведениям обследованных организаций, было принято на работу 56,0 тыс. человек (9,1% списочного состава), что на 8,2% больше, чем в I квартале 2023 г.

На дополнительно введенные места (в результате расширения, реорганизации производства, увеличения сменности, включая рабочие места новых организаций, а также сезонные рабочие места) принято 2,2 тыс. человек (0,4% списочной численности), в 3,4р. меньше, чем в предыдущем квартале.

### Структура движения работников

	В % к среднесписочной численности	
	I квартал 2023	II квартал 2023
<b>Принято</b>	<b>8,4</b>	<b>9,1</b>
их них на дополнительно введенные рабочие места	1,2	0,4
<b>Выбыло</b>	<b>6,8</b>	<b>9,7</b>
в том числе:		
по соглашению сторон	0,2	0,3
в связи с сокращением численности персонала	0,1	0,2
по собственному желанию	5,5	7,4
по другим причинам	1,0	1,8

Численность выбывших работников составила 59,9 тыс. человек (9,7% списочной численности), на 42,2% больше предыдущего квартала. Выбывших работников удалось компенсировать приемом новых кадров на 90% (без учета принятых на вновь введенные рабочие места). Основной контингент выбывших (75,7%) уволился по собственному желанию.

### Численность принятых и выбывших работников организаций по видам экономической деятельности во II квартале 2023 года

	Принятые работники			Выбывшие работники		
	человек	в % к		человек	в % к	
		списочной численности	предыдущему кварталу		списочной численности	предыдущему кварталу
<b>Всего</b>	<b>56033</b>	<b>9,1</b>	<b>108,2</b>	<b>59946</b>	<b>9,7</b>	<b>142,2</b>
в том числе:						
сельское, лесное хозяйство, охота, рыболовство и рыбоводство	1439	9,3	52,6	1358	8,8	57,8
добыча полезных	5228	12,0	67,3	3690	8,4	110,5

	Принятые работники			Выбывшие работники		
	человек	в % к		человек	в % к	
		списочной численности	предыдущему кварталу		списочной численности	предыдущему кварталу
<b>ископаемых</b>						
обрабатывающие производства	4354	5,6	92,1	4825	6,2	128,7
обеспечение электрической энергией, газом и паром; кондиционирование воздуха	1012	4,4	104,9	1350	5,8	152,0
водоснабжение; водоотведение, организация сбора и утилизации отходов, деятельность по ликвидации загрязнений	392	8,3	164,0	425	9,0	136,7
строительство	15824	35,9	180,8	14069	32,0	197,6
торговля оптовая и розничная; ремонт автотранспортных средств и мотоциклов	5057	14,0	98,3	5763	16,0	116,0
транспортировка и хранение	4533	8,4	116,8	4392	8,1	127,9
деятельность гостиниц и предприятий общественного питания	1116	20,2	112,3	893	16,1	86,6
деятельность в области информации и связи	453	5,2	88,8	598	6,8	115,9
деятельность финансовая и страховая	857	9,2	181,6	822	8,8	137,5
деятельность по операциям с недвижимым имуществом	265	7,6	120,5	291	8,3	123,8
деятельность профессиональная, научная и техническая	1171	6,0	88,7	1573	8,1	125,6
деятельность административная и сопутствующие дополнительные услуги	2033	8,6	80,8	1929	8,2	123,5
государственное управление и обеспечение военной безопасности; социальное обеспечение	2185	3,6	105,1	2709	4,5	115,3

	Принятые работники			Выбывшие работники		
	человек	в % к		человек	в % к	
		списочной численности	предыдущему кварталу		списочной численности	предыдущему кварталу
образование	5607	5,3	109,8	10141	9,7	2,3р.
деятельность в области здравоохранения и социальных услуг	3874	5,4	104,5	4376	6,1	129,8
деятельность в области культуры, спорта, организации досуга и развлечений	499	6,1	85,6	659	8,1	114,4
предоставление прочих видов услуг	134	14,3	174,0	83	8,8	107,8

Наиболее выражено движение кадров в строительстве (35,9% прибывших и 32,0% выбывших). Заметный разрыв в числе принятых и выбывших работников отмечается в предоставлении прочих видов услуг (на 5,5 процентных пункта в пользу принятых). Высокая текучесть кадров отмечается в гостинично-общепитовском бизнесе и торговле (16%). В образовательной деятельности было принято 5,3% списочного состава, выбыло – 9,7%.

Относительно невелики размеры движения кадров в административной, финансовой и в ряде других видов деятельности.

### Количество вакансий и планы высвобождения кадров по видам экономической деятельности

на конец отчетного периода; человек

	Численность требуемых работников списочного состава на вакантные рабочие места			Численность работников, намеченных к высвобождению в следующем квартале		
	всего	в % к		всего	в % к	
		списочной численности	предыдущему кварталу		списочной численности	предыдущему кварталу
<b>Всего</b>	<b>32506</b>	<b>5,3</b>	<b>104,3</b>	<b>322</b>	<b>0,1</b>	<b>175,0</b>
в том числе:						
сельское, лесное хозяйство, охота, рыболовство и рыбоводство	902	5,8	96,2	К	К	х
добыча полезных	2839	6,5	105,1	-	-	х

	Численность требуемых работников списочного состава на вакантные рабочие места			Численность работников, намеченных к высвобождению в следующем квартале		
	всего	в % к		всего	в % к	
		списочной численности	предыдущему кварталу		списочной численности	предыдущему кварталу
ископаемых						
обрабатывающие производства	4567	5,8	111,1	К	К	Х
обеспечение электрической энергией, газом и паром; кондиционирование воздуха	1451	6,3	99,9	К	К	х
водоснабжение; водоотведение, организация сбора и утилизации отходов, деятельность по ликвидации загрязнений	197	4,2	171,3	-	-	х
строительство	1323	3,0	59,2	К	К	х
торговля оптовая и розничная; ремонт автотранспортных средств и мотоциклов	2024	5,6	100,1	К	К	х
транспортировка и хранение	2516	4,7	98,8	К	К	х
деятельность гостиниц и предприятий общественного питания	553	10,0	69,0	-	-	х
деятельность в области информации и связи	533	6,1	115,1	К	К	х
деятельность финансовая и страховая	237	2,5	124,1	-	-	х
деятельность по операциям с недвижимым имуществом	127	3,6	109,5	-	-	х
деятельность профессиональная, научная и техническая	1004	5,1	104,3	К	К	х
деятельность административная и сопутствующие дополнительные услуги	1657	7,0	136,5	10	0,0	83,3
государственное управление и обеспечение	4400	7,3	104,4	89	0,1	2,0р.

	Численность требуемых работников списочного состава на вакантные рабочие места			Численность работников, намеченных к высвобождению в следующем квартале		
	всего	в % к		всего	в % к	
		списочной численности	предыдущему кварталу		списочной численности	предыдущему кварталу
военной безопасности; социальное обеспечение						
образование	3511	3,3	129,1	41	0,0	61,2
деятельность в области здравоохранения и социальных услуг	4233	5,9	104,4	52	0,1	3,1р.
деятельность в области культуры, спорта, организации досуга и развлечений	339	4,1	135,6	К	К	х
предоставление прочих видов услуг	93	9,9	178,8	-	-	х

К концу II квартала 2023 г. потребность в работниках для замещения вакантных мест составила 32,5 тыс. человек (5,3% общего числа рабочих мест). В гостиницах и общественном питании свободны 10,0% рабочих мест, предоставлении прочих видов услуг – 9,9%.

В III квартале 2023 г. предполагается высвободить 322 работника, в 1,8 раз больше, чем в предыдущем квартале.

**Неполная занятость.** В II квартале 2023 года численность работавших в режиме неполного рабочего времени по соглашению между работником и работодателем составила 18,9 тыс. человек, на 1,7% меньше предыдущего квартала. При средней доле работающих в данном режиме 3,1% списочной численности, в области культуры, спорта, досуга и развлечений этот показатель – 8,2%, в организациях по предоставлению прочих видов услуг – 7,5%, образовательной деятельности – 6,2%.

В отпусках без сохранения зарплаты по письменному заявлению работника находилось 63,4 тыс. человек (10,3% численности), на 10,9% больше, чем в предыдущем квартале.

Наиболее широко распространена практика предоставления отпусков в обрабатывающих производствах (22,8% численности), строительстве (15,7%), на предприятиях по обеспечению электрической энергией, газом и паром, кондиционированию воздуха (14,6%), в деятельности по операциям с недвижимым имуществом и в организациях водоснабжения, водоотведения, сбора и утилизации отходов, ликвидации загрязнений (12-13%).

**Численность работников, работавших в режиме неполной занятости,  
по видам экономической деятельности  
во II квартале 2023 года**

	Работали неполное рабочее время				Предоставлены отпуска <sup>1)</sup>		Находились в простое	
	по инициативе работодателя		по соглашению между работником и работодателем		человек	в % к списочной численности	человек	в % к списочной численности
	человек	в % к списочной численности	человек	в % к списочной численности				
<b>Всего</b>	-	-	<b>18887</b>	<b>3,1</b>	<b>63358</b>	<b>10,3</b>	<b>1639</b>	<b>0,3</b>
в том числе:								
сельское, лесное хозяйство, охота, рыболовство и рыбоводство	-	-	57	0,4	1203	7,8	-	-
добыча полезных ископаемых	-	-	148	0,3	4794	11,0	К	К
обрабатывающие производства	-	-	802	1,0	17858	22,8	912	1,2
обеспечение электрической энергией, газом и паром; кондиционирование воздуха	-	-	104	0,4	3377	14,6	К	К
водоснабжение; водоотведение, организация сбора и утилизации отходов, деятельность по ликвидации загрязнений	-	-	93	2,0	583	12,3	-	-
строительство	-	-	150	0,3	6931	15,7	132	0,3
торговля оптовая и розничная;	-	-	2138	5,9	3840	10,6	-	-

<sup>1)</sup> По собственному заявлению работника, без сохранения заработной платы



	Работали неполное рабочее время				Предоставлены отпуска <sup>1)</sup>		Находились в простое	
	по инициативе работодателя		по соглашению между работником и работодателем		человек	в % к списочной численности	человек	в % к списочной численности
	человек	в % к списочной численности	человек	в % к списочной численности				
ремонт автотранспортных средств и мотоциклов								
транспортировка и хранение	-	-	2023	3,8	5046	9,4	237	0,4
деятельность гостиниц и предприятий общественного питания	-	-	159	2,9	547	9,9	К	К
деятельность в области информации и связи	-	-	101	1,1	507	5,8	-	-
деятельность финансовая и страховая	-	-	297	3,2	599	6,4	-	-
деятельность по операциям с недвижимым имуществом	-	-	138	3,9	436	12,4	-	-
деятельность профессиональная, научная и техническая	-	-	1045	5,4	1954	10,0	9	0,0
деятельность административная и сопутствующие дополнительные услуги	-	-	1213	5,1	1728	7,3	К	К
государственное управление и обеспечение военной безопасности; социальное	-	-	531	0,9	1714	2,8	-	-

	Работали неполное рабочее время				Предоставлены отпуска <sup>1)</sup>		Находились в простое	
	по инициативе работодателя		по соглашению между работником и работодателем		человек	в % к списочной численности	человек	в % к списочной численности
	человек	в % к списочной численности	человек	в % к списочной численности				
обеспечение								
образование	-	-	6474	6,2	5981	5,7	194	0,2
деятельность в области здравоохранения и социальных услуг	-	-	2670	3,7	5725	8,0	20	0,0
деятельность в области культуры, спорта, организации досуга и развлечений	-	-	674	8,2	484	5,9	К	К
предоставление прочих видов услуг	-	-	70	7,5	51	5,4	-	-

Из общего числа работников 1,6 тыс. человек (0,3%) по разным причинам находились в простое, из них в обрабатывающих производствах – 912 человек (1,2%), на предприятиях по транспортировке и хранению – 237 человек (0,4% списочной численности этого вида деятельности).

Всего в режим неполной занятости было вовлечено 83,9 тыс. человек.

## ДЕМОГРАФИЯ

Численность постоянного населения Иркутской области за январь-июнь 2023г. уменьшилась на 4,9 тыс. человек, в основном, за счет естественной убыли.

## Показатели естественного движения населения

	Январь-июнь					
	человек				на 1000 населения	
	2023	2022	прирост (+), снижение (-)	2023 в % к 2022	2023	2022
Родившихся	11676	12267	-591	95,2	10,1	10,5
Умерших	15900	18182	-2282	87,4	13,7	15,6
из них детей в возрасте до 1 года	60	70	-10	85,7	4,9 <sup>1)</sup>	5,4 <sup>1)</sup>
Естественный прирост (+), убыль (-)	-4224	-5915		71,4	-3,6	-5,1
Зарегистрировано:						
браков	6623	6547	76	101,2	5,7	5,6
разводов	6398	5901	497	108,4	5,5	5,1

По сравнению с январем-июнем 2022 г. число зарегистрированных родившихся сократилось на 4,8%, умерших – на 12,6%.

## Общие итоги миграции<sup>2)</sup>

человек

	Январь-июнь 2023			Справочно январь-июнь 2022		
	число прибыв- ших	число выбыв- ших	миграционный прирост (+), снижение (-)	число прибыв- ших	число выбыв- ших	миграционный прирост (+), снижение (-)
<b>Миграция</b>	<b>22424</b>	<b>23131</b>	<b>-707</b>	<b>21481</b>	<b>27115</b>	<b>-5634</b>
из нее:						
<b>в пределах России</b>	<b>19593</b>	<b>21101</b>	<b>-1508</b>	<b>18534</b>	<b>21069</b>	<b>-2535</b>
в том числе:						
внутри- региональная	12829	12829	-	12073	12073	-
межрегиональ- ная	6764	8272	-1508	6461	8996	-2535
<b>международная</b>	<b>2831</b>	<b>2030</b>	<b>801</b>	<b>2947</b>	<b>6046</b>	<b>-3099</b>
в том числе:						
со странами СНГ	2323	1597	726	2347	5070	-2723
с другими странами	508	433	75	600	976	-376

Отрицательное сальдо миграции сложилось за счет оттока населения в другие регионы России.

<sup>1)</sup> На 1000 родившихся

<sup>2)</sup> Данные за 2023 год приводятся с учетом статистической информации по Донецкой Народной Республике (ДНР), Луганской Народной Республике (ЛНР), Запорожской и Херсонской областям

**Индекс производства** – относительный показатель, характеризующий изменение масштабов производства в сравниваемых периодах. Различают индивидуальные и сводные индексы производства. Индивидуальные индексы отражают изменение выпуска одного продукта и исчисляются как отношение объемов производства данного вида продукта в натурально-вещественном выражении в сравниваемых периодах. Сводный индекс производства характеризует совокупные изменения производства всех видов продукции и отражает изменение создаваемой в процессе производства стоимости в результате изменения только физического объема производимой продукции. Для исчисления сводного индекса производства индивидуальные индексы по конкретным видам продукции поэтапно агрегируются в индексы по видам деятельности, подгруппам, группам, подклассам, классам, подразделам и разделам ОКВЭД2.

Индекс промышленного производства – агрегированный индекс производства по видам деятельности "Добыча полезных ископаемых", "Обрабатывающие производства", "Обеспечение электрической энергией, газом и паром; кондиционирование воздуха", "Водоснабжение; водоотведение, организация сбора и утилизации отходов, деятельность по ликвидации загрязнений" исчисляется на основе данных о динамике производства важнейших товаров-представителей (в натуральном или стоимостном выражении).

**Объем отгруженных товаров собственного производства, выполненных работ и услуг собственными силами** – стоимость отгруженных или отпущенных в порядке продажи, а также прямого обмена (по договору мены) всех товаров собственного производства, работ и услуг, выполненных (оказанных) собственными силами.

Объем отгруженных товаров представляет собой стоимость товаров, которые произведены данным юридическим лицом и фактически отгружены (переданы) в отчетном периоде на сторону (другим юридическим и физическим лицам), включая товары, сданные по акту заказчику на месте, независимо от того, поступили деньги на счет продавца или нет.

Объем работ и услуг, выполненных собственными силами, представляет собой стоимость работ и услуг, оказанных (выполненных) организацией другим юридическим и физическим лицам.

Данные приводятся в фактических отпускных ценах без налога на добавленную стоимость, акцизов и аналогичных обязательных платежей.

Группировки по видам деятельности представляют собой совокупность соответствующих фактических видов деятельности, осуществляемых организациями, независимо от их основного вида деятельности.

**Объем производства продукции сельского хозяйства всеми сельхозпроизводителями** (сельхозорганизации, крестьянские (фермерские) хозяйства, индивидуальные предприниматели, хозяйства населения) формируется как объем производства готовой продукции растениеводства и животноводства и изменение стоимости незавершенного производства продукции растениеводства и животноводства по видам деятельности "Растениеводство", "Животноводство".

**Индекс производства продукции сельского хозяйства** – относительный показатель, характеризующий изменение объема производства сельскохозяйственной продукции в сравниваемых периодах. Различают индивидуальные и сводные индексы производства. Ин-

дивидуальные индексы отражают изменение производства одного продукта и исчисляются как отношение объемов производства данного вида продукции в натуральном выражении в сравниваемых периодах. Сводный индекс производства характеризует совокупные изменения производства всех видов продукции в результате изменения только физического объема производимой продукции.

Индекс производства продукции сельского хозяйства – агрегированный индекс производства продукции растениеводства и животноводства. Для исчисления индекса производства продукции сельского хозяйства к соответствующему периоду предыдущего года используется показатель ее объема в сопоставимых ценах предыдущего года.

Данные о **поголовье сельскохозяйственных животных, производстве и реализации основных сельскохозяйственных продуктов по всем сельхозпроизводителям** определяют: **по сельскохозяйственным организациям** – на основании сведений форм федерального статистического наблюдения (по субъектам малого предпринимательства – с применением выборочного метода наблюдения); **по хозяйствам населения, крестьянским (фермерским) хозяйствам и индивидуальным предпринимателям** – по материалам выборочных обследований.

**Производство скота и птицы на убой** (в живом весе) включает проданные сельхозпроизводителями скот и птицу для забоя на мясо, а также забитые в сельскохозяйственных организациях, крестьянских (фермерских) хозяйствах, у индивидуальных предпринимателей, в хозяйствах населения.

**Производство молока** характеризуется фактически надоем сырым коровьим, козьим, овечьим, кобыльим и буйволиным молоком. Молоко, высосанное молодняком при подсосном его содержании, в продукцию не включается.

**Производство яиц** включает их сбор от всех видов сельскохозяйственной птицы, в том числе и яйца, пошедшие на воспроизводство птицы (инкубация и др.).

**Объем работ, выполненных по виду деятельности "Строительство"** – это строительные работы, выполненные организациями собственными силами на основании договоров и (или) контрактов, заключаемых с заказчиками, а также работы, выполненные хозяйственным способом. В стоимость этих работ включаются работы по строительству новых объектов, капитальному и текущему ремонту, реконструкции жилых и нежилых зданий и инженерных сооружений.

Данные приводятся с учетом объемов, выполненных субъектами малого предпринимательства, и объема работ, не наблюдаемых прямыми статистическими методами в строительстве.

Индекс физического объема работ, выполненных по виду деятельности "Строительство", рассчитан в сопоставимых ценах.

**Число построенных квартир** – количество квартир в законченном строительстве жилых домах квартирного, гостиничного типа и общежитиях, квартир в нежилых зданиях, а также в построенных населением индивидуальных жилых домах.

**Общая площадь жилых помещений** во введенных в эксплуатацию жилых и нежилых зданиях, жилых домах определяется как сумма площадей всех частей жилых помещений, включая площадь помещений вспомогательного использования, предназначенных для удовлетворения гражданами бытовых и иных нужд, связанных с их проживанием в жилом помещении, площадей лоджий, балконов, веранд, террас, подсчитываемых с соответствующими понижающими коэффициентами, а также жилых и подсобных помещений в построен-

ных населением индивидуальных жилых домах. К помещениям вспомогательного использования относятся кухни, передние, холлы, внутриквартирные коридоры, ваннные или душевые, туалеты, кладовые или хозяйственные встроенные шкафы. В домах-интернатах для престарелых и инвалидов, ветеранов, специальных домах для одиноких престарелых, детских домах к подсобным помещениям относятся столовые, буфеты, клубы, читальни, спортивные залы, приемные пункты бытового обслуживания и медицинского обслуживания.

**Грузооборот транспорта** в тонно-километр (перемещение 1 тонны груза на 1 километр) – исчисляется суммированием произведений массы перевезенных грузов каждой перевозки в тоннах на расстояние перевозки в километрах.

**Оборот оптовой торговли** – стоимость отгруженных товаров, приобретенных ранее на стороне в целях перепродажи юридическим лицам и индивидуальным предпринимателям для профессионального использования (переработки или дальнейшей продажи).

Оборот оптовой торговли приводится в фактических продажных ценах, включающих торговую наценку, налог на добавленную стоимость, акциз, экспортную пошлину, таможенные сборы и аналогичные обязательные платежи. Сумма вознаграждения комиссионеров (поверенных, агентов) отражается по фактической стоимости, включая НДС.

**Оборот розничной торговли** – выручка от продажи товаров населению для личного потребления или использования в домашнем хозяйстве за наличный расчет или оплаченных по кредитным карточкам, расчетным чекам банков, по перечислениям со счетов вкладчиков, по поручению физического лица без открытия счета, посредством платежных карт (электронных денег).

Стоимость товаров, проданных (отпущенных) отдельным категориям населения со скидкой, или полностью оплаченных органами социальной защиты, включается в оборот розничной торговли в полном объеме. В оборот розничной торговли не включается стоимость товаров, проданных (отпущенных) из розничной торговой сети юридическим лицам (в том числе организациям социальной сферы, спецпотребителям и т.п.) и индивидуальным предпринимателям, и оборот общественного питания.

Оборот розничной торговли включает данные как по организациям, для которых эта деятельность является основной, так и по организациям других видов деятельности, осуществляющим продажу товаров населению через собственные торговые заведения, или с оплатой через свою кассу. Оборот розничной торговли также включает стоимость товаров, проданных населению индивидуальными предпринимателями и физическими лицами на розничных рынках и ярмарках.

Оборот розничной торговли формируется по данным сплошного федерального статистического наблюдения за организациями, не относящимися к субъектам малого предпринимательства, которые проводятся с месячной периодичностью, ежеквартальных выборочных обследований малых предприятий розничной торговли (за исключением микропредприятий), розничных рынков, а также ежегодных выборочных обследований индивидуальных предпринимателей и микропредприятий с распространением полученных данных на генеральную совокупность объектов наблюдения.

Оборот розничной торговли приводится в фактических продажных ценах, включающих торговую наценку, налог на добавленную стоимость и аналогичные обязательные платежи.

**Оборот общественного питания** – выручка от продажи собственной кулинарной продукции и покупных товаров без кулинарной обработки населению для потребления, глав-

ным образом, на месте, а также организациям и индивидуальным предпринимателям для организации питания различных контингентов населения.

В оборот общественного питания включается стоимость кулинарной продукции и покупных товаров, отпущенных: работникам организаций с последующим удержанием из заработной платы; на дом по заказам населения; на рабочие места по заказам организаций и индивидуальных предпринимателей; транспортным организациям в пути следования сухопутного, воздушного, водного транспорта; для обслуживания приемов, банкетов и т.п.; организациями общественного питания организациям социальной сферы (школам, больницам, санаториям, домам престарелых и т.п.) в объеме фактической стоимости питания; по абоне-ментам, талонам и т.п. в объеме фактической стоимости питания; стоимость питания в учебных учреждениях, в том числе предоставляемого для отдельных категорий учащихся на льготной основе за счет средств бюджета, включается в объеме фактической стоимости пи-тания.

Оборот общественного питания включает данные как по организациям, для которых эта деятельность является основной, так и по организациям других видов деятельности, осуществляющим продажу кулинарной продукции и покупных товаров для потребления, главным образом, на месте через собственные заведения общественного питания.

Оборот общественного питания формируется по данным сплошного федерального статисти-ческого наблюдения за организациями, не относящимися к субъектам малого пред-принимательства, которое проводится с месячной периодичностью, ежеквартального выбо-рочного обследования малых предприятий (за исключением микропредприятий), а также ежегодных выборочных обследований индивидуальных предпринимателей и микропред-приятий с распространением полученных данных на генеральную совокупность объектов наблюдения.

Оборот общественного питания приводится в фактических продажных ценах, включа-ющих наценку общественного питания, налог на добавленную стоимость и аналогичные обязательные платежи.

Динамика оборота общественного питания определяется путем сопоставления вели-чины оборота в сравниваемых периодах в сопоставимых ценах.

В соответствии с требованиями системы национальных счетов оборот розничной тор-говли и оборот общественного питания организаций досчитываются на объемы деятельно-сти, не наблюдаемой прямыми статистическими методами.

**Объем платных услуг населению** представляет собой денежный эквивалент объема услуг, оказанных резидентами российской экономики (юридическими лицами и гражда-нами, занимающимися предпринимательской деятельностью без образования юридического лица) гражданам Российской Федерации, а также гражданам других государств (нерезиден-там), потребляющим те или иные услуги на территории Российской Федерации. Этот показа-тель формируется в соответствии с методологией формирования официальной статисти-ческой информации об объеме платных услуг населению, утвержденной приказом Росстата от 26 июня 2013г. №234 и введенной в действие с 1 января 2014г. на основании данных форм федерального статистического наблюдения и оценки ненаблюдаемой деятельности на рын-ке услуг.

Данные об объеме платных услуг населению в распределении по видам приведены в соответствии с Общероссийским классификатором продукции по видам экономической дея-тельности с учетом внесенных в него в установленном порядке изменений. Динамику объе-



ма платных услуг характеризует индекс физического объема, исчисленный путем сопоставления его величины за отчетный и базисный периоды в сопоставимых ценах.

**Статистический учет организаций и индивидуальных предпринимателей** осуществляется органами государственной статистики с 1992 г. на основе сведений об их государственной регистрации. В соответствии с постановлением Правительства Российской Федерации от 17.05.2002г. №319 государственную регистрацию юридических лиц и индивидуальных предпринимателей осуществляют территориальные органы ФНС России.

Приводятся данные о хозяйствующих субъектах, действующих и недействующих (не приступивших к деятельности, приостановивших деятельность, находящихся в стадии ликвидации), полученные на основе сведений о государственной регистрации, предоставляемых территориальными органами ФНС России из Единого государственного реестра, а также поступивших в органы государственной статистики до вступления в действие Федерального закона «О государственной регистрации юридических лиц и индивидуальных предпринимателей», не перерегистрированных и не ликвидированных в установленном порядке. Распределение предприятий и организаций по видам экономической деятельности осуществляется по основному виду деятельности.

Группировка хозяйствующих субъектов осуществляется по коду вида деятельности Общероссийского классификатора видов экономической деятельности (ОКВЭД), заявленному организациями и индивидуальными предпринимателями при государственной регистрации в качестве основного вида деятельности.

**Индекс потребительских цен и тарифов на товары и услуги (ИПЦ)** характеризует изменение во времени общего уровня цен и тарифов на товары и услуги, приобретаемые населением для непроизводственного потребления. Измеряет отношение стоимости фиксированного перечня товаров и услуг в ценах текущего периода к его стоимости в ценах предыдущего периода.

**Базовый индекс потребительских цен (БИПЦ)** исключает изменения цен на отдельные товары и услуги, подверженные влиянию факторов, которые носят административный, а также сезонный характер.

**Стоимость фиксированного набора потребительских товаров и услуг** для межрегиональных сопоставлений покупательной способности населения исчисляется на основе единых объемов потребления, а также средних цен по России и ее субъектам. В состав набора включены 83 наименования товаров и услуг, в том числе 30 видов продовольственных товаров, 41 вид непродовольственных товаров и 12 видов услуг.

**Стоимость условного (минимального) набора продуктов питания** отражает межрегиональную дифференциацию уровней потребительских цен на продукты питания, входящие в него. При ее расчете используются единые, установленные в целом по России, условные объемы потребления продуктов питания и средние потребительские цены на них по субъектам Российской Федерации и России в целом.

**Индекс цен производителей промышленных товаров** рассчитывается на основании регистрации цен на товары (услуги) – представители в базовых организациях. Цены производителей представляют собой фактически сложившиеся на момент регистрации цены указанных организаций на произведенные товары (оказанные услуги), предназначенные для реализации на внутреннем рынке (без косвенных товарных налогов – налога на добавленную стоимость, акциза и т.п.).



Рассчитанные по товарам (услугам) – представителям индексы цен производителей последовательно агрегируются в индексы цен соответствующих видов, групп, классов, разделов экономической деятельности. В качестве весов используются данные об объеме производства в стоимостном выражении за базисный период.

Индекс цен производителей промышленных товаров - сводный показатель, агрегированный по видам деятельности "Добыча полезных ископаемых", "Обрабатывающие производства", "Обеспечение электрической энергией, газом и паром; кондиционирование воздуха", "Водоснабжение; водоотведение, организация сбора и утилизации отходов, деятельность по ликвидации загрязнений".

**Индекс цен производителей сельскохозяйственной продукции** исчисляется на основании регистрации в отобранных для наблюдения сельскохозяйственных организациях цен на основные виды товаров-представителей, реализуемых заготовительным, перерабатывающим организациям, на рынке, через собственную торговую сеть, населению непосредственно с транспортных средств, на ярмарках, биржах, аукционах, организациям, коммерческим структурам и т.п. Цены производителей сельскохозяйственной продукции приводятся с учетом надбавок и скидок за качество реализованной продукции без расходов на транспортировку, экспедирование, погрузку и разгрузку продукции, а также без налога на добавленную стоимость.

**Сводный индекс цен на продукцию (затраты, услуги) инвестиционного назначения** рассчитывается как агрегированный показатель из индексов цен производителей на строительную продукцию, приобретения машин и оборудования инвестиционного назначения и на прочую продукцию (затраты, услуги) инвестиционного назначения, взвешенных по доле этих элементов в общем объеме инвестиций в основной капитал.

**Индекс цен производителей на строительную продукцию** формируется из индексов цен на строительные-монтажные работы и на прочие затраты, включенные в сводный сметный расчет строительства, взвешенных по доле этих элементов в общем объеме инвестиций в жилища, здания и сооружения. Расчет индекса цен на строительные-монтажные работы проводится на основе данных формы отчетности о ценах на материалы, детали и конструкции, приобретенные базовыми подрядными организациями, а также на базе технологических моделей, разработанных по видам экономической деятельности с учетом территориальных особенностей строительства.

**Индекс цен приобретения машин и оборудования инвестиционного назначения** исчисляется по данным об изменении цен производителей этого оборудования, а также транспортных расходов, ставки налога на добавленную стоимость и других расходов.

**Индекс цен на прочую продукцию (затраты, услуги) инвестиционного назначения** определяется из индексов цен на основные составляющие этих работ (проектно-исследовательские работы, затраты на разведочное бурение, на формирование рабочего, продуктивного и племенного стада и другие затраты).

**Индекс тарифов на грузовые перевозки** характеризует изменение фактически действующих тарифов на грузовые перевозки за отчетный период без учета изменения за этот период структуры перевезенных грузов по разнообразным признакам: по виду и размеру отправки груза, скорости доставки, расстоянию перевозки, территории перевозки, типу подвижного состава, степени использования его грузоподъемности и др.

Сводный индекс тарифов на грузовые перевозки всеми видами транспорта рассчитывается исходя из индексов тарифов на перевозку грузов отдельными видами транспорта (железнодорожным, трубопроводным, морским, внутренним водным, автомобильным,

воздушным), взвешенных на объемы доходов от перевозки грузов соответствующим видом транспорта за базисный период. По каждому виду транспорта регистрируются тарифы на услуги-представители. За услугу-представитель принимается перевозка одной тонны массового груза определенным видом транспорта на фиксированное расстояние. Регистрация тарифов осуществляется в выборочной совокупности транспортных организаций.

**Сальдированный финансовый результат (прибыль (+) убыток (-))** - конечный финансовый результат, выявленный на основании бухгалтерского учета всех хозяйственных операций организаций, представляет собой сумму сальдированного финансового результата (прибыль (+), убыток (-)) от продажи товаров, продукции (работ, услуг), основных средств, иного имущества организаций и прочих доходов, уменьшенных на сумму прочих расходов.

Темпы изменения сальдированного финансового результата отчетного периода по сравнению с соответствующим периодом предыдущего года рассчитаны по сопоставимому кругу организаций; с учетом корректировки данных соответствующего периода предыдущего года, исходя из изменений учетной политики, законодательных актов и др. в соответствии с методологией бухгалтерского учета. Закрещивание (х) означает, что в одном или обоих сопоставляемых периодах был получен отрицательный сальдированный финансовый результат.

**Кредиторская задолженность** – задолженность по расчетам с поставщиками и подрядчиками за поступившие материальные ценности, выполненные работы и оказанные услуги, в том числе задолженность, обеспеченная векселями выданными; задолженность по расчетам с дочерними и зависимыми обществами по всем видам операций; с рабочими и служащими по оплате труда, представляющая собой начисленные, но не выплаченные суммы оплаты труда; задолженность по отчислениям на государственное социальное страхование, пенсионное обеспечение и медицинское страхование работников организации, задолженность по всем видам платежей в бюджет и внебюджетные фонды; задолженность организации по платежам по обязательному и добровольному страхованию имущества и работников организации и другим видам страхования, в которых организация является страхователем; авансы полученные, включающие сумму полученных авансов от сторонних организаций по предстоящим расчетам по заключенным договорам, а также штрафы, пени и неустойки, признанные организацией или по которым получены решения суда (арбитражного суда) или другого органа, имеющего в соответствии с законодательством Российской Федерации право на принятие решения об их взыскании, и отнесенные на финансовые результаты организации, непогашенные суммы заемных средств, подлежащие погашению в соответствии с договорами.

**Дебиторская задолженность** – задолженность по расчетам с покупателями и заказчиками за товары, работы и услуги, в том числе задолженность, обеспеченная векселями полученными; задолженность по расчетам с дочерними и зависимыми обществами; суммы уплаченных другим организациям авансов по предстоящим расчетам в соответствии с заключенными договорами; задолженность по расчетам с прочими дебиторами, включающая в себя задолженность финансовых и налоговых органов (в том числе по переплате по налогам, сборам и прочим платежам в бюджет); задолженность работников организации по предоставленным им ссудам и займам за счет средств этой организации или кредита (ссуды на индивидуальное и кооперативное жилищное строительство, приобретение и благоустройство садовых участков, беспроцентные ссуды молодым семьям на улучшение жилищных условий или обзаведение домашним хозяйством и др.); задолженность подотчетных лиц; поставщиков по недостачам товарно-материальных ценностей, обнаруженным при приемке; задолженность по государственным заказам, федеральным программам за поставленные товары, работы и услуги, а также штрафы, пени и неустойки, признанные должником, или по кото-

рым получены решения суда (арбитражного суда) или другого органа, имеющего в соответствии с законодательством Российской Федерации право на принятие решения об их взыскании, и отнесенные на финансовые результаты организации.

**Денежные доходы и расходы населения** исчисляются на основе информации, разрабатываемой органами государственной статистики, а также министерствами и ведомствами. При отсутствии ряда показателей в необходимые сроки (это касается в основном банковских данных) производится их оценка.

Информация о денежных доходах и расходах населения будет публиковаться ежеквартально в соответствии с изменениями, внесенными в Федеральный план статистических работ распоряжением Правительства Российской Федерации от 20 марта 2019г. №469-р.

**Денежные доходы населения** включают доходы лиц, занятых предпринимательской деятельностью, выплаченную заработную плату (начисленную заработную плату, скорректированную на изменение задолженности) наемных работников, социальные выплаты (пенсии, пособия, стипендии и другие выплаты), доходы от собственности в виде процентов по вкладам, ценным бумагам, дивидендов и другие доходы.

**Среднедушевые денежные доходы** исчисляются делением общей суммы денежных доходов на численность постоянного населения.

**Реальные располагаемые денежные доходы** – относительный показатель, характеризующий динамику располагаемых денежных доходов (денежные доходы за вычетом обязательных платежей) населения по сравнению с изменением цен на товары и услуги и исчисленный путем деления индекса номинального размера (т.е. фактически сложившегося в отчетном периоде) располагаемых денежных доходов населения на индекс потребительских цен за соответствующий временной период.

**Среднемесячная номинальная заработная плата** работников организаций исчисляется делением фонда начисленной заработной платы работников на среднесписочную численность работников и на количество месяцев в периоде. Данные о среднемесячной номинальной начисленной заработной плате формируются по основному виду экономической деятельности и отражают коммерческую деятельность организаций.

**В фонд заработной платы** включаются начисленные суммы в денежной и не денежной формах за отработанное и неотработанное время, доплаты и надбавки, премии и единовременные поощрения, компенсационные выплаты, связанные с режимом работы и условиями труда, а также оплата питания и проживания, имеющая систематический характер.

Темпы роста (снижения) среднемесячной номинальной заработной платы рассчитываются по сопоставимой совокупности организаций отчетного и предыдущих периодов.

**Реальная заработная плата** характеризует покупательную способность заработной платы в отчетном периоде в связи с изменением цен на потребительские товары и услуги по сравнению с базисным периодом. Для этого рассчитывается индекс реальной заработной платы путем деления индекса номинальной заработной платы на индекс потребительских цен за один и тот же временной период.

Оценка среднемесячной заработной платы за текущий период производится расчетным путем на основании отчетных данных предыдущего периода, динамического ряда темпов изменения данных соответствующего периода в предыдущие годы. При получении отчетных данных ранее опубликованные оценочные данные о среднемесячной заработной плате корректируются.

**Просроченной задолженностью по заработной плате** считаются фактически начисленные работникам суммы заработной платы, но не выплаченные в срок, установленный коллективным договором или договором на расчетно-кассовое обслуживание, заключенным с банком. Число дней задержки считается, начиная со следующего дня после истечения этого срока.

С февраля 2017г. данные разрабатываются в соответствии с ОКВЭД2 по следующим видам экономической деятельности: растениеводство и животноводство, охота и предоставление соответствующих услуг в этих областях; лесозаготовки; рыболовство и рыбоводство; добыча полезных ископаемых; обрабатывающая промышленность; обеспечение электрической энергией, газом и паром; кондиционирование воздуха; водоснабжение; водоотведение, организация сбора и утилизации отходов, деятельность по ликвидации загрязнений; строительство; транспорт; управление недвижимым имуществом за вознаграждение и на договорной основе; научные исследования и разработки; образование; деятельность в области здравоохранения и социальных услуг; деятельность в области культуры, искусства, отдыха и развлечений, теле- и радиовещания.

**Фактический объем доходов, полученный населением** в виде оплаты труда, пенсий, пособий, стипендий и т.п., за определенный период может быть выше или ниже начисленного на величину изменения задолженности по этим видам выплат.

**Денежные расходы населения** – расходы на покупку товаров и оплату услуг, обязательные платежи и разнообразные взносы (налоги и сборы, платежи по страхованию, взносы в общественные и кооперативные организации, проценты за кредиты и др.), на покупку иностранной валюты, а также сбережения.

**Численность рабочей силы** – лица в возрасте 15 лет и старше, которые в рассматриваемый период (обследуемую неделю) считаются занятыми или безработными.

**Занятые** – лица в возрасте 15 лет и старше, которые в обследуемую неделю выполняли любую деятельность (хотя бы один час в неделю), связанную с производством товаров или оказанием услуг за плату или прибыль. В численность занятых включаются также лица, временно отсутствовавшие на рабочем месте в течение короткого промежутка времени и сохранившие связь с рабочим местом во время отсутствия.

К **безработным** (в соответствии со стандартами Международной Организации Труда - МОТ) относятся лица в возрасте 15 лет и старше, которые в рассматриваемый период удовлетворяли одновременно следующим критериям: а) не имели работы (доходного занятия); б) занимались поиском работы в течение четырех недель, предшествующих обследуемой неделе, т.е. обращались в государственную или коммерческую службы занятости, использовали или помещали объявления в СМИ и Интернете, непосредственно обращались к администрации организации или работодателю, использовали личные связи или предпринимали шаги к организации собственного дела (поиск земли, зданий, машин и оборудования, сырья, финансовых ресурсов, обращение за разрешениями, лицензиями и т.п.); в) были готовы приступить к работе в течение обследуемой недели. Обучающиеся в образовательных учреждениях, пенсионеры и инвалиды учитывались в качестве безработных, если они не имели работы, занимались поиском работы и были готовы приступить к ней.

**Безработные, зарегистрированные в государственных учреждениях службы занятости населения**, – трудоспособные граждане, не имеющие работы и заработка (трудового дохода), проживающие на территории Российской Федерации, зарегистрированные в государственных учреждениях службы занятости населения по месту жительства в целях поиска подходящей работы, ищущие работу и готовые приступить к ней. Информация о численно-

сти безработных, получивших официальный статус в государственных учреждениях службы занятости населения, разрабатывается Федеральной службой по труду и занятости.

**Уровень безработицы** – отношение численности безработных к численности рабочей силы (занятых и безработных), рассчитанное в процентах.

**Уровень зарегистрированной безработицы** – отношение численности безработных, зарегистрированных в государственных учреждениях службы занятости населения, к численности рабочей силы, в процентах.

**Уровень участия в рабочей силе** – отношение численности населения, входящего в состав рабочей силы определенной возрастной группы к общей численности населения соответствующей возрастной группы, рассчитанное в процентах.

**Естественное движение населения** – обобщенное название совокупности рождений и смертей, изменяющих численность населения так называемым естественным путем. К естественному движению населения относят также браки и разводы, хотя они не меняют численность населения, но учитываются в том же порядке, что и рождения и смерти.

Сведения о **рождениях, смертях, браках, разводах** получают на основании статистической разработки данных, содержащихся в записях актов о рождении, смерти, заключении и расторжении брака, составляемых органами записи актов гражданского состояния. В число родившихся включены только родившиеся живыми.

**Общие коэффициенты рождаемости и смертности** – отношение соответственно числа родившихся (живыми) и числа умерших к среднегодовой численности населения. Исчисляются на 1000 человек населения.

**Коэффициент естественного прироста** – разность общих коэффициентов рождаемости и смертности.

Данные о **миграции** получены в результате разработки первичных документов статистического учета прибытий и убытий, которые заполняются отделами УФМС РФ по Иркутской области при регистрации населения по месту жительства и месту пребывания.

Иркутскстат

664025, г.Иркутск, ул.Чкалова, 39,  
<https://38.rosstat.gov.ru>, E-mail: [38@rosstat.gov.ru](mailto:38@rosstat.gov.ru)  
август 2023