

ФЕДЕРАЛЬНАЯ СЛУЖБА ГОСУДАРСТВЕННОЙ СТАТИСТИКИ

Территориальный орган Федеральной службы
государственной статистики по Иркутской области

Иркутскстат

СОЦИАЛЬНО-ЭКОНОМИЧЕСКОЕ ПОЛОЖЕНИЕ ИРКУТСКОЙ ОБЛАСТИ

2024

№5

**ЯНВАРЬ-
МАЙ**

Составители:

отдел сводных статистических работ и общественных связей

Зам. начальника отдела Махмутова А.М., ☎ 33 51 70

Ответственный исполнитель Паршина В.Э., ☎ 33 51 70

отдел информационно-статистических услуг

Начальник отдела Титова Т.С., ☎ 33 36 86

Ответственный за верстку и оформление Матюшина Е.В., ☎ 33 36 86

В обзоре представлена комплексная информация о социально-экономическом положении Иркутской области в январе-мае 2024 года.

Публикуются официальные статистические данные о производстве товаров и услуг, строительстве, сельском хозяйстве, оптовом и потребительском рынках, ценах и финансах, рынке труда, уровне жизни населения и другие.

В таблицах, отражающих ежемесячную динамику, показатели за последний месяц в последующем выпуске обзора уточняются по данным ежемесячной статистической отчетности в соответствии с методикой разработки. Относительные показатели в этих таблицах отражены в сопоставимой структуре отчитывающихся предприятий и организаций.

Ряд показателей рассчитан с учетом экспертной оценки.

В отдельных случаях незначительные расхождения между итогом и суммой слагаемых объясняются округлением данных.

В издании приняты сокращения и условные обозначения:

<i>г.</i>	год	<i>л</i>	литр	<i>руб.</i>	рубль
<i>га</i>	гектар	<i>м²</i>	квадратный метр	<i>т</i>	тонна
<i>Гкал</i>	гигакалория	<i>м³</i>	кубический метр	<i>т-км</i>	тонно-километр
<i>дкл</i>	декалитр	<i>млн</i>	миллион	<i>тыс.</i>	тысяча
<i>кВт.ч</i>	киловатт-час	<i>млрд</i>	миллиард	<i>туб.</i>	тысяча условных банок
<i>кг</i>	килограмм	<i>чел.</i>	человек	<i>ц</i>	центнер
<i>шт.</i>	штука	<i>п.п.</i>	процентный пункт		
<i>р.</i>	раз		пассажиро-километр		

- явление отсутствует

... данных не имеется

х сопоставление невозможно

0,0 небольшая величина

К данные не публикуются в целях обеспечения конфиденциальности первичных статистических данных, полученных от организаций, в соответствии с Федеральным законом от 29.11.07 №282-ФЗ (ст.4, п.5; ст.9, п.1), в том числе недопущения косвенного раскрытия информации о хозяйствующих субъектах.

Информация, помещенная в обзоре, не подлежит использованию
в коммерческих целях и передаче третьим лицам.

При использовании данных ссылка на Иркутскстат обязательна

СОДЕРЖАНИЕ

ОСНОВНЫЕ ЭКОНОМИЧЕСКИЕ И СОЦИАЛЬНЫЕ ПОКАЗАТЕЛИ.....	3
ЭКОНОМИЧЕСКАЯ СИТУАЦИЯ В ИРКУТСКОЙ ОБЛАСТИ.....	5
ПРОИЗВОДСТВО ТОВАРОВ И УСЛУГ.....	5
<i>ПРОМЫШЛЕННОЕ ПРОИЗВОДСТВО.....</i>	<i>5</i>
<i>СЕЛЬСКОЕ И ЛЕСНОЕ ХОЗЯЙСТВО.....</i>	<i>19</i>
<i>СТРОИТЕЛЬСТВО.....</i>	<i>23</i>
<i>ТРАНСПОРТ.....</i>	<i>27</i>
РЫНКИ ТОВАРОВ И УСЛУГ.....	28
<i>РОЗНИЧНАЯ ТОРГОВЛЯ.....</i>	<i>28</i>
<i>РЕСТОРАНЫ, КАФЕ И БАРЫ.....</i>	<i>32</i>
<i>УСЛУГИ НАСЕЛЕНИЮ.....</i>	<i>33</i>
<i>ОПТОВАЯ ТОРГОВЛЯ.....</i>	<i>34</i>
ИНСТИТУЦИОНАЛЬНЫЕ ПРЕОБРАЗОВАНИЯ.....	35
<i>ДЕМОГРАФИЯ ОРГАНИЗАЦИЙ.....</i>	<i>38</i>
<i>МАЛЫЕ ПРЕДПРИЯТИЯ.....</i>	<i>38</i>
ЦЕНЫ.....	40
<i>ПОТРЕБИТЕЛЬСКИЕ ЦЕНЫ.....</i>	<i>41</i>
<i>ЦЕНЫ ПРОИЗВОДИТЕЛЕЙ.....</i>	<i>45</i>
ФИНАНСЫ.....	53
<i>ФИНАНСОВАЯ ДЕЯТЕЛЬНОСТЬ ОРГАНИЗАЦИЙ (БЕЗ СУБЪЕКТОВ МАЛОГО ПРЕДПРИНИМАТЕЛЬСТВА).....</i>	<i>53</i>
СОЦИАЛЬНАЯ СФЕРА.....	60
УРОВЕНЬ ЖИЗНИ НАСЕЛЕНИЯ.....	60
<i>ЗАРАБОТНАЯ ПЛАТА.....</i>	<i>65</i>
ЗАНЯТОСТЬ И БЕЗРАБОТИЦА.....	60
ДЕМОГРАФИЯ.....	71
МЕТОДОЛОГИЧЕСКИЕ ПОЯСНЕНИЯ.....	73

ОСНОВНЫЕ ЭКОНОМИЧЕСКИЕ И СОЦИАЛЬНЫЕ ПОКАЗАТЕЛИ

млн рублей

	2024		Май 2024 в % к		Январь- май 2024 в % к январю- маю 2023	Справочно январь- май 2023 в % к январю- маю 2022
	май	январь- май	апрелю 2024	маю 2023		
Индекс промышленного производства	x	x	102,6	120,1	112,5	93,5
Объем отгруженных товаров собственного производства, выполненных работ и услуг собственными силами, по видам экономической деятельности ¹⁾ :						
добыча полезных ископаемых	89918,4	432229,0	97,5	131,7	129,6	68,8
обрабатывающие производства	74211,0	329313,6	109,8	123,8	121,3	89,0
обеспечение электрической энергией, газом и паром; кондиционирование воздуха	14636,2	97946,4	80,6	98,3	111,5	118,0
водоснабжение; водоотведение, организация сбора и утилизация отходов, деятельность по ликвидации загрязнений	2448,6	10995,6	100,8	112,1	114,9	94,5
Объем работ, выполненных по виду деятельности "Строительство"	20895,4	86105,9	98,1	127,5	99,3	64,0
Ввод в действие жилых домов, тыс. кв. м общей площади	114,4	702,8	123,5	81,4	113,1	115,3
Производство продукции сельского хозяйства в хозяйствах всех категорий:						
скота и птица на убой (в живом весе), тыс. тонн	9,6	44,3	111,7	97,3	96,2	104,3

¹⁾ В действующих ценах

	2024		Май 2024 в % к		Январь- май 2024 в % к январю- маю 2023	Справочно январь- май 2023 в % к январю- маю 2022
	май	январь- май	апрелю 2024	маю 2023		
молока, тыс. тонн	48,3	157,0	125,4	94,5	95,5	101,5
яиц, млн штук	88,0	419,9	102,0	103,3	101,7	101,4
Оборот розничной торговли	63449,8	299225,7	102,6	117,6	113,6	104,1
Оборот общественного питания	3373,5	15917,3	98,8	107,8	106,8	126,0
Объем платных услуг населению	15337,1	74805,3	99,8	103,7	102,9	104,0
Индекс потребительских цен	x	x	100,1	109,2	109,2	107,7
Индексы цен производителей промышленных товаров ¹⁾	x	x	103,5	118,4	119,2	83,8
Численность незанятых граждан, состоящих на регистрационном учёте ²⁾ , человек	8006	x	105,2	71,7	x	74,2
из них официально зарегистрированных безработных	6109	x	100,4	68,0	x	81,4

	2024		Апрель 2024 в % к		Январь- апрель 2024 в % к январю – апрелю 2023	Справочно январь- апрель 2023 в % к январю- апрелю 2022
	апрель	январь- апрель	марту 2024	апрелю 2023		
Средняя численность занятых в экономике, тыс. человек	748,0	744,0	100,4	99,8	99,4	101,1
Среднемесячная начисленная заработная плата работников организаций:						
номинальная, рублей	80950,2	81217,9	88,6	118,9	120,3	113,3
реальная	x	x	88,1	108,7	110,2	104,2

¹⁾ На товары, предназначенные для реализации на внутреннем рынке

²⁾ На конец периода; по данным Министерства труда и занятости Иркутской области

ЭКОНОМИЧЕСКАЯ СИТУАЦИЯ В ИРКУТСКОЙ ОБЛАСТИ

ПРОИЗВОДСТВО ТОВАРОВ И УСЛУГ

ПРОМЫШЛЕННОЕ ПРОИЗВОДСТВО

Индекс промышленного производства в мае 2024 г. по сравнению с соответствующим периодом 2023 г. составил 120,1%, в январе-мае – 112,5%.

Индексы промышленного производства

	В % к ¹⁾	
	предыдущему периоду	соответствующему периоду предыдущего года
2023 г.		
январь	89,1	88,3
февраль	98,5	96,0
март	112,1	94,1
I квартал	93,9	92,7
апрель	90,5	93,8
май	100,6	95,3
январь-май	х	93,5
июнь	99,5	91,6
II квартал	97,3	93,6
I полугодие	х	93,1
июль	107,0	99,9
август	99,0	91,7
сентябрь	101,8	99,2
III квартал	106,9	96,8
9 месяцев	х	94,5
октябрь	109,3	103,8
ноябрь	93,1	107,6
декабрь	104,7	102,7
IV квартал	106,8	104,6
год	х	97,0

¹⁾ В этой и последующих таблицах сведения по периодам 2022 и 2023 гг. уточнены в соответствии с регламентом разработки и публикации данных по производству и отгрузке продукции и динамике промышленного производства (приказ Росстата от 18.08.2020г. №470). **Основные причины изменения месячных индексов производства:**

- уточнения респондентами оперативных данных о производстве и отгрузке продукции (работ, услуг) по месяцам 2022 года данными годовой отчетности, по месяцам 2023 года - официально предоставленными уточненными данными после отчетного периода;
- уточнение в 2023 году параметров досчета данных о производстве и отгрузке продукции (работ, услуг) микропредприятиями на основе данных годовой отчетности за 2022 год.

	В % к ¹⁾	
	предыдущему периоду	соответствующему периоду предыдущего года
2024 г.		
январь	95,6	110,3
февраль	96,1	107,6
март	112,0	107,3
I квартал	97,4	108,4
апрель	99,3	117,7
май	102,6	120,1
январь-май	х	112,5

ДОБЫЧА ПОЛЕЗНЫХ ИСКОПАЕМЫХ

Индекс производства по виду деятельности «Добыча полезных ископаемых» в мае 2024 г. по сравнению с соответствующим периодом 2023 г. составил 123,3%, в январе-мае – 114,2%.

Динамика добычи полезных ископаемых

	Индекс производства в % к	
	предыдущему периоду	соответствующему периоду предыдущего года
2023 г.		
январь	88,5	89,2
февраль	99,2	97,1
март	112,3	95,6
I квартал	92,8	93,9
апрель	90,4	95,1
май	101,7	94,5
январь-май	х	94,2
июнь	101,1	88,5
II квартал	98,7	92,6
I полугодие	х	93,2
июль	110,3	97,7
август	99,8	89,1
сентябрь	101,0	97,3

	Индекс производства в % к	
	предыдущему периоду	соответствующему периоду предыдущего года
III квартал	112,0	94,5
9 месяцев	х	93,7
октябрь	110,3	104,7
ноябрь	87,8	111,0
декабрь	105,3	103,8
IV квартал	103,6	106,3
год	х	96,8
2024 г.		
январь	94,8	111,2
февраль	94,8	106,2
март	115,6	109,3
I квартал	95,1	109,0
апрель	99,8	120,7
май	103,9	123,3
январь-май	х	114,2

Индексы производства по основным видам добывающих производств

	Май 2024 в % к		Январь-май 2024 в % к январю-маю 2023
	апрелю 2024	маю 2023	
Добыча полезных ископаемых	103,9	123,3	114,2
из них:			
добыча угля	102,9	123,6	110,4
добыча металлических руд	141,8	91,5	87,2
добыча прочих полезных ископаемых	101,4	102,6	97,8
предоставление услуг в области добычи полезных ископаемых	117,2	130,9	120,5

Добыча отдельных видов полезных ископаемых

	Май 2024	В % к		Январь- май 2024	В % к январю- маю 2023
		апрелю 2024	маю 2023		
Уголь каменный и бурый, тыс. тонн	1774,1	104,3	129,8	7712,1	111,7
Газ природный и попутный, млн куб. м	1976,3	104,0	2,1р.	9158,6	2,0р.
Гранулы, крошка и порошок; галька, гравий, тыс. куб. м	878,0	134,0	121,1	2612,4	80,8

Объем отгруженных товаров собственного производства, выполненных работ и услуг собственными силами по добыче полезных ископаемых

в действующих ценах

	Май 2024			Январь-май 2024	
	млн рублей	в % к		млн рублей	В % к январю- маю 2023
		апрелю 2024	маю 2023		
Добыча полезных ископаемых	89918,4	97,5	131,7	432229,0	129,6
из нее:					
добыча угля, нефти и природного газа	64566,8	90,8	127,0	333435,5	130,0
добыча металлических руд и прочих полезных ископаемых	11753,1	123,7	145,1	47090,4	123,6

ОБРАБАТЫВАЮЩИЕ ПРОИЗВОДСТВА

Индекс производства по виду деятельности «Обрабатывающие производства» в мае 2024 г. по сравнению с соответствующим периодом 2023 г. составил 118,7%, в январе-мае – 110,1%.

Динамика по обрабатывающим производствам

	Индекс производства в % к	
	предыдущему периоду	соответствующему периоду предыдущего года
2023 г.		
январь	84,0	83,3
февраль	104,2	93,8
март	119,1	91,7
I квартал	93,0	89,6
апрель	89,2	90,5
май	103,5	98,7
январь-май	х	91,6
июнь	100,4	98,5
II квартал	103,6	95,8
I полугодие	х	92,7
июль	97,9	103,9
август	96,0	93,9
сентябрь	101,9	100,1
III квартал	97,3	99,2
9 месяцев	х	95,3
октябрь	104,7	98,9
ноябрь	99,3	99,4
декабрь	98,0	95,1
IV квартал	103,3	97,8
год	х	95,9
2024 г.		
январь	96,6	109,4
февраль	99,6	104,5
март	115,5	100,4
I квартал	99,6	104,4
апрель	104,9	117,9
май	104,0	118,7
январь-май	х	110,1

Индексы производства по основным видам обрабатывающих производств

	Май 2024 в % к		Январь-май 2024 в % к январю-маю 2023
	апрелю 2024	маю 2023	
Обрабатывающие производства	104,0	118,7	110,1
из них:			
производство пищевых продуктов	159,8	146,1	108,6
производство напитков	128,1	100,4	100,7
производство текстильных изделий	149,1	2,4р.	149,2
производство одежды	87,9	121,6	111,8
производство кожи и изделий из кожи	84,0	113,9	88,2
обработка древесины и производство изделий из дерева и пробки, кроме мебели	100,9	114,1	108,6
производство бумаги и бумажных изделий	100,6	105,0	117,8
деятельность полиграфическая и копирование носителей информации	101,1	97,8	104,0
производство кокса и нефтепродуктов	103,5	103	101,5
производство химических веществ и химических продуктов	95,9	98,8	104,0
производство лекарственных средств и материалов, применяемых в медицинских целях	170,3	146,8	99,2
производство резиновых и пластмассовых изделий	105,2	141,8	122,0
производство прочей неметаллической минеральной продукции	111,6	100,3	82,8
производство металлургическое	105,0	107,9	105,7
производство готовых металлических изделий, кроме машин и оборудования	67,9	3,7р.	3,0р.
производство компьютеров, электронных и оптических изделий	68,2	97,6	126,4
производство электрического оборудования	35,8	190,3	2,4р.
производство машин и оборудования, не включенных в другие группировки	76,2	151,8	114,6
производство автотранспортных средств, прицепов и полуприцепов	69,2	48,3	105,6
производство прочих транспортных средств и оборудования	102,7	88,7	87,7
производство мебели	97,7	118,4	126,9
производство прочих готовых изделий	88,3	107,7	109,6
ремонт и монтаж машин и оборудования	106,9	127,9	118,9

Производство основных видов продукции обрабатывающих производств

	Май 2024	В % к		Январь-май 2024	В % к январю-маю 2023
		апрелю 2024	маю 2023		
Производство пищевых продуктов					
Мясо и субпродукты, тонн	20296,3	3,9р.	3,4р.	41603,0	146,2
Мясо и субпродукты пищевые домашней птицы, тонн	18281,7	6,0р.	4,8р.	31255,8	172,2
Изделия колбасные, включая изделия колбасные для детского питания, тонн	2240,4	108,2	94,5	10070,3	97,1
Полуфабрикаты мясные (мясосодержащие) охлажденные, замороженные, тонн	2104,1	105,0	100,7	9470,2	101,2
Молоко жидкое обрабо- танное, включая молоко для детского питания, тонн	6130,2	99,1	88,3	29840,9	83,9
Масло сливочное, тонн	150,1	117,7	84,0	714,0	100,3
Мука из зерновых культур, овощных и других расти- тельных культур; смеси из них, тонн	4982,2	100,5	105,4	21708,2	125,0
Хлеб и хлебобулочные из- делия недлительного хранения, тонн	4537,3	104,1	100,7	216959,9	99,7
Кондитерские изделия, тонн	1134,0	104,0	97,6	5400,1	102,2
Комбикорма, тонн	25593,5	102,1	96,5	125571,0	95,7
Производство напитков					
Воды минеральные природные упакованные, воды питьевые упакованные, не содержащие сахара, подсластителей, ароматизаторов и других пищевых веществ, тыс. полулитров	29861,4	106,2	91,6	144426,2	116,9

	Май 2024	В % к		Январь-май 2024	В % к январю-маю 2023
		апрелю 2024	маю 2023		
Напитки безалкогольные прочие, тыс. дкл	584,8	124,9	92,4	2185,1	101,0
Обработка древесины, производство изделий из дерева и пробки, кроме мебели					
Лесоматериалы, продольно распиленные или расколотые, разделенные на слои или лущеные, толщиной более 6 мм; деревянные железнодорожные или трамвайные, шпалы, непропитанные, тыс. куб. м	401,6	101,6	116,1	1926,1	109,4
Гранулы топливные (пеллеты) из отходов древопереработки, тонн	7199,2	83,2	37,3	61486,2	52,8
Производство резиновых и пластмассовых изделий					
Блоки оконные пластмассовые, кв. м	23491,9	132,8	141,7	76551,7	129,5
Производство прочей неметаллической минеральной продукции					
Блоки и прочие изделия сборные строительные для зданий и сооружений из цемента, бетона или искусственного камня, тыс. куб. м	18,4	95,4	105,7	83,6	101,4
Бетон, готовый для заливки, тыс. куб. м	113,5	134,6	108,4	316,2	98,8
Производство мебели					
Мебель, млн рублей	321,0	102,0	130,9	1582,1	129,5

**Объем отгруженных товаров собственного производства,
выполненных работ и услуг собственными силами
по основным видам обрабатывающих производств**

в действующих ценах

	Май 2024			Январь-май 2024	
	млн рублей	в % к		млн рублей	в % к январю- маю 2023
		апрелю 2024	маю 2023		
Обрабатывающие производства	74211,0	109,8	123,8	329313,6	121,3
из них:					
производство пищевых продуктов	5698,1	108,3	110,0	25011,9	110,6
производство напитков	1374,3	141,4	136,0	5369,0	122,0
производство текстильных изделий	27,6	105,1	93,2	152,1	97,6
производство одежды	86,7	104,9	154,5	381,1	141,8
производство кожи и изделий из кожи	24,1	88,5	107,3	88,4	103,9
обработка древесины и производ- ство изделий из дерева и пробки, кроме мебели, производство изде- лий из соломки и материалов для плетения	6718,7	116,7	113,5	29877,6	122,2
производство бумаги и бумажных изделий	10461,5	102,1	167,4	48743,2	162,0
деятельность полиграфическая и копирование носителей информации	88,6	101,5	100,7	419,7	107,5
производство кокса и нефтепродуктов	5072,5	89,2	140,0	24871,5	143,5
производство химических веществ и химических продуктов	6120,5	93,5	92,3	32280,1	107,2
производство лекарственных средств и материалов, применяемых в медицинских целях	1748,3	120,8	109,4	7549,3	94,3
производство резиновых и пластмассовых изделий	760,8	103,7	111,9	3340,0	104,6
производство прочей неметаллической минеральной продукции	3854,2	115,4	104,5	14996,1	95,9

	Май 2024			Январь-май 2024	
	млн рублей	в % к		млн рублей	в % к январю- маю 2023
		апрелю 2024	маю 2023		
производство металлургическое	20532,7	113,1	111,1	88124,2	113,9
производство готовых металлических изделий, кроме машин и оборудования	1503,0	118,9	145,6	6376,7	138,5
производство компьютеров, электронных и оптических изделий	117,7	89,3	2,4р.	524,2	2,5р.
производство электрического оборудования	1733,9	75,3	119,9	9455,8	143,0
производство машин и оборудования, не включенных в другие группировки	666,1	80,6	216,2	3426,5	131,3
производство автотранспортных средств, прицепов и полуприцепов	226,1	99,0	72,9	1181,0	122,8
производство прочих транспортных средств и оборудования	4025,5	3,1р.	4,1р.	12416,0	115,6
производство мебели	286,8	106,2	101,7	1431,4	133,8
производство прочих готовых изделий	137,4	98,6	133,9	538,6	128,7
ремонт и монтаж машин и оборудования	2945,9	106,1	133,5	12759,3	126,5

ОБЕСПЕЧЕНИЕ ЭЛЕКТРИЧЕСКОЙ ЭНЕРГИЕЙ, ГАЗОМ И ПАРОМ; КОНДИЦИОНИРОВАНИЕ ВОЗДУХА

Индекс производства по виду деятельности «Обеспечение электрической энергией, газом и паром; кондиционирование воздуха» в мае 2024 г. по сравнению с соответствующим периодом 2023 г. составил 108,1%, в январе-мае – 110,5%.

**Динамика производства по виду деятельности
«Обеспечение электрической энергией, газом и паром;
кондиционирование воздуха»**

	<i>Индекс производства в % к</i>	
	<i>предыдущему периоду</i>	<i>соответствующему периоду предыдущего года</i>
2023 г.		
январь	102,4	94,6
февраль	87,0	97,5
март	98,4	95,4
I квартал	103,0	95,8
апрель	91,5	95,6
май	90,2	92,8
январь-май	x	95,2
июнь	88,6	91,5
II квартал	77,6	93,4
I полугодие	x	94,7
июль	112,1	101,0
август	103,6	99,5
сентябрь	106,2	107,8
III квартал	103,9	102,7
9 месяцев	x	97,1
октябрь	115,4	109,9
ноябрь	107,5	111,1
декабрь	113,7	111,5
IV квартал	133,5	110,9
год	x	100,8
2024 г.		
январь	99,7	108,6
февраль	94,5	117,9
март	93,9	112,6
I квартал	104,7	112,8
апрель	85,3	104,9
май	92,9	108,1
январь-май	x	110,5

**Индексы производства по виду деятельности
«Обеспечение электрической энергией, газом и паром;
кондиционирование воздуха»**

	Май 2024 в % к		Январь-май 2024 в % к январю-маю 2023
	апрелю 2024	маю 2023	
Обеспечение электрической энергией, газом и паром; кондиционирование воздуха	92,9	108,1	110,5
из него:			
производство, передача и распределение электроэнергии	96,6	111,6	112,7
производство и распределение газообразного топлива	92,4	96,4	103,2
производство, передача и распределение пара и горячей воды; кондиционирование воздуха	72,0	87,0	100,4

Производство электро- и теплоэнергии

	Май 2024	В % к		Январь- май 2024	В % к январю- маю 2023
		апрелю 2024	маю 2023		
Электроэнергия, млн кВт. ч	5724,1	98,9	115,6	32431,2	114,2
Пар и горячая вода. тыс. Гкал	2377,8	72,8	87,2	19450,5	100,6

**Объем отгруженных товаров собственного производства,
выполненных работ и услуг собственными силами
по виду деятельности «Обеспечение электрической энергией,
газом и паром; кондиционирование воздуха»**

в действующих ценах

	Май 2024			Январь-май 2024	
	млн рублей	в % к		млн рублей	в % к январю- маю 2023
		апрелю 2024	маю 2023		
Обеспечение электрической энергией, газом и паром; кондиционирование воздуха	14636,2	80,6	98,3	97946,4	111,5
в том числе:					
производство, передача и распределение электроэнергии	12088,7	82,8	99,3	76128,8	113,9
производство и распределение газообразного топлива	17,5	92,4	95,8	98,7	103,8
производство, передача и распреде- ление пара и горячей воды; кондици- онирование воздуха	2530,1	71,6	93,8	21718,9	104,0

ВОДОСНАБЖЕНИЕ, ВОДООТВЕДЕНИЕ, ОРГАНИЗАЦИЯ СБОРА И УТИЛИЗАЦИИ ОТХОДОВ, ДЕЯТЕЛЬНОСТЬ ПО ЛИКВИДАЦИИ ЗАГРЯЗНЕНИЙ

Индекс производства по виду деятельности «Водоснабжение, водоотведение, организация сбора и утилизации отходов, деятельность по ликвидации загрязнений» в мае 2024 г. по сравнению с соответствующим периодом 2023 г. составил 106,0%, в январе-мае – 109,2%.

Динамика по виду деятельности

«Водоснабжение, водоотведение, организация сбора и утилизации отходов, деятельность по ликвидации загрязнений»

	Индекс производства в % к	
	предыдущему периоду	соответствующему периоду предыдущего года
2023 г.		
январь	75,9	80,9
февраль	95,1	81,3
март	109,1	68,8
I квартал	75,7	76,3
апрель	124,0	94,4
май	93,6	86,1
январь-май	х	82,2
июнь	104,6	94,2
II квартал	125,5	91,5
I полугодие	х	84,2
июль	116,9	124,6
август	92,7	122,9
сентябрь	103,7	105,8
III квартал	113,5	117,2
9 месяцев	х	94,7
октябрь	98,8	103,1
ноябрь	91,2	100,1
декабрь	120,1	116,3
IV квартал	98,8	106,5
год	х	97,7

	Индекс производства в % к	
	предыдущему периоду	соответствующему периоду предыдущего года
2024 г.		
январь	69,8	106,9
февраль	108,2	121,6
март	103,6	115,4
I квартал	81,4	114,6
апрель	107,8	100,3
май	98,9	106,0
январь-май	x	109,2

**Индексы производства по виду деятельности
«Водоснабжение, водоотведение, организация сбора и утилизации
отходов, деятельность по ликвидации загрязнений»**

	Май 2024 в % к		Январь-май 2024 в % к январю-маю 2023
	апрелю 2024	маю 2023	
Водоснабжение, водоотведение, организация сбора и утилизации отходов, деятельность по ликвидации загрязнений	98,9	106,0	109,2
из него:			
забор, очистка и распределение воды	90,8	103,8	116,2
сбор и обработка сточных вод	103,9	116,4	116,7
сбор, обработка и утилизация отходов; обработка вторичного сырья	100,2	74,3	73,2

Объем отгруженных товаров собственного производства, выполненных работ и услуг собственными силами по виду деятельности «Водоснабжение, водоотведение, организация сбора и утилизации отходов, деятельность по ликвидации загрязнений»

в действующих ценах

	Май 2024 в % к			Январь-май 2024	
	млн рублей	в % к		млн рублей	в % к январю- маю 2023
		апрелю 2024	маю 2023		
Водоснабжение, водоотведение, организация сбора и утилизации отходов, деятельность по ликвидации загрязнений	2448,6	100,8	112,1	10995,6	114,9
из него:					
забор, очистка и распределение воды	450,1	98,3	94,0	2238,4	95,9
сбор и обработка сточных вод	310,3	90,8	103,9	1626,8	116,4
сбор, обработка и утилизация отходов; обработка вторичного сырья	1682,8	103,5	120,2	7103,2	122,4

СЕЛЬСКОЕ И ЛЕСНОЕ ХОЗЯЙСТВО

Сельское хозяйство

Производство сельскохозяйственной продукции. Объем производства продукции сельского хозяйства всех сельхозпроизводителей (сельхозорганизации, крестьянские (фермерские) хозяйства, население) за I квартал 2024 г., по предварительной оценке, составил 9,7 млрд рублей, 96,7% к соответствующему кварталу 2023 года.

Динамика производства продукции сельского хозяйства

	В % к	
	предыдущему периоду	соответствующему периоду предыдущего года
2023 г.		
I квартал	29,1	104,4
II квартал	133,5	100,7
I полугодие	х	102,3
III квартал	2,9р.	98,0
9 месяцев	х	99,6
IV квартал	83,7	93,5
год	х	97,4
2024 г.		
I квартал	31,4	96,7

Животноводство. На конец мая 2024 г. в хозяйствах всех сельхозпроизводителей по сравнению с соответствующим периодом предыдущего года поголовье всех видов скота сократилось. Крупного рогатого скота стало меньше – на 9,9%, овец и коз – на 8,7, свиней – на 8,2, птицы – на 6,7%.

Динамика поголовья скота в хозяйствах всех категорий

на конец месяца; в процентах

	Крупный рогатый скот		из него коровы		Свины		Овцы и козы		Птица	
	к предыдущему периоду	к соответствующему периоду предыдущего года	к предыдущему периоду	к соответствующему периоду предыдущего года	к предыдущему периоду	к соответствующему периоду предыдущего года	к предыдущему периоду	к соответствующему периоду предыдущего года	к предыдущему периоду	к соответствующему периоду предыдущего года
2023 г.										
январь	102,1	100,5	101,9	100,7	101,5	98,9	107,7	98,5	98,1	99,5
февраль	103,8	99,7	100,0	99,9	103,6	97,9	97,7	98,7	99,8	98,9
март	104,2	100,5	102,0	99,7	103,3	97,8	105,1	99,0	102,8	101,1
апрель	105,0	100,9	102,1	100,0	107,5	97,2	105,7	99,5	100,6	102,6
май	109,1	100,8	100,8	100,0	103,7	97,2	100,5	99,6	100,2	101,3
июнь	100,2	101,0	100,3	99,9	100,0	96,8	102,4	99,6	98,7	100,3
июль	99,2	100,5	99,6	100,0	99,4	96,7	100,6	99,7	103,6	101,2
август	96,4	100,0	99,2	99,8	98,8	97,7	96,3	99,6	99,3	103,5
сентябрь	97,5	99,7	98,2	99,5	97,0	98,5	99,0	99,2	101,7	101,8
октябрь	98,2	99,1	98,8	99,2	95,8	98,2	96,6	99,0	96,3	97,3
ноябрь	90,4	98,8	99,4	99,0	94,7	97,0	95,0	98,8	95,1	97,5
декабрь	94,4	97,9	96,2	98,5	92,2	97,4	94,0	98,9	98,9	95,0
2024 г.										
январь	100,1	97,1	100,1	98,1	103,4	95,3	102,1	93,8	106,9	100,0
февраль	98,2	91,9	97,7	95,9	102,7	94,4	96,4	92,7	99,0	99,2

	Крупный рогатый скот		из него коровы		Свиньи		Овцы и козы		Птица	
	к предыдущему периоду	к соответствующему периоду предыдущего года	к предыдущему периоду	к соответствующему периоду предыдущего года	к предыдущему периоду	к соответствующему периоду предыдущего года	к предыдущему периоду	к соответствующему периоду предыдущего года	к предыдущему периоду	к соответствующему периоду предыдущего года
март	102,3	90,3	101,8	95,6	102,8	93,9	102,9	90,9	99,9	96,4
апрель	105,7	90,9	102,1	95,6	106,7	93,3	105,5	90,7	99,2	95,1
май	108,2	90,1	99,4	94,4	102,1	91,8	101,3	91,3	98,3	93,3

В сельскохозяйственных организациях количество овец и коз увеличилось на 16,9%, лошадей уменьшилось на 17,2%, КРС – на 13,5, птицы – на 7,4, свиней – на 0,7%.

Наличие скота и птицы по состоянию на 1 июня

ТЫСЯЧ ГОЛОВ

	Хозяйства всех категорий			в том числе сельхозорганизации		
	2024	2023	2024 в % к 2023	2024	2023	2024 в % к 2023
Крупный рогатый скот	340,7	378,0	90,1	54,2	62,7	86,5
из него коровы	138,1	146,3	94,4	22,1	26,1	84,9
Свиньи	192,9	210,2	91,8	107,6	108,4	99,3
Овцы и козы	104,5	114,4	91,3	1,6	1,3	116,9
Лошади	2,1	2,5	82,8
Птица	7208,5	7726,1	93,3	6325,5	6833,2	92,6

К началу июня 2024 г. в **хозяйствах населения** было сосредоточено 56,8% областного поголовья крупного рогатого скота, 41,9 – свиней, 69,2% – овец и коз, птицы – 12,2% (к началу июня 2023 г. – соответственно 56,3%, 45,6, 68,4 и 11,5%). На **крестьянские (фермерские) хозяйства** приходилось 27,3% поголовья крупного рогатого скота (на 1 июня 2023 г. – 27,1), 2,3 – свиней (2,8), 29,3% – овец и коз (30,4%).

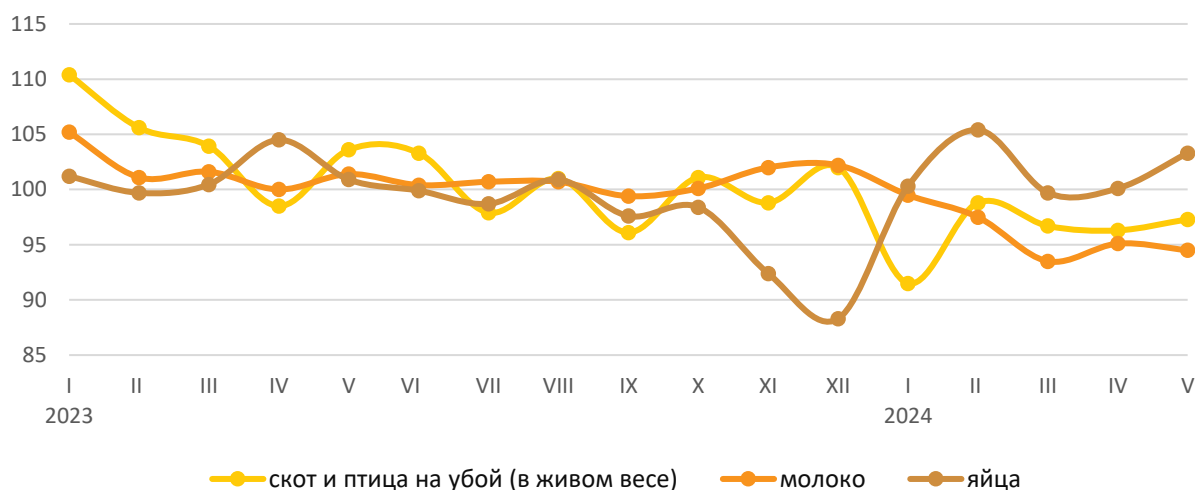
В хозяйствах всех категорий произведено скота и птицы на убой (в живом весе) на 3,8% меньше, чем в январе-мае 2023 г., молока – на 4,5, яиц – больше на 1,7%.

Производство основных видов продукции животноводства в январе-мае 2024 года

ТЫСЯЧ ТОНН

	Хозяйства всех категорий			в том числе сельхозорганизации		
	2024	в % к 2023	Справочно 2023 в % 2022	2024	в % к 2023	Справочно 2023 в % 2022
Скот и птица на убой (в живом весе)	44,3	96,2	104,3	37,5	95,9	105,3
из них:						
крупный рогатый скот	7,2	94,1	98,8	2,3	88,9	97,3
свиньи	11,6	99,1	106,7	10,4	99,2	108,2
овцы и козы	0,5	101,1	97,9	-	-	9,6
птица	24,8	95,2	105,1	24,7	95,1	105,1
лошади	0,3	115,2	95,1	0,1	2,8р.	52,8
Молоко	157,0	95,5	101,5	53,7	90,9	106,3
Яйца, млн штук	419,9	101,7	101,4	387,8	102,0	101,6

Производство продуктов животноводства в хозяйствах всех категорий (в % к соответствующему месяцу предыдущего года)



В сельскохозяйственных организациях производство скота и птицы на убой (в живом весе) уменьшилось по сравнению с январем-маем 2023 г. на 4,1%, молока – на 9,1, яиц увеличилось на 2,0%.

В сельскохозяйственных организациях на одну корову надоено в среднем 2615 кг молока, на 5,6% меньше, чем год назад. Средняя яйценоскость кур-несушек составила 138 шт. и увеличилась на 0,7%.

В структуре производства скота и птицы на убой (в живом весе) по сравнению предыдущим годом отмечалось увеличение удельного веса свинины.

В сельскохозяйственных организациях удельный вес мяса крупного рогатого скота составил 6,1% общего объема производства скота и птицы на убой (в январе-мае 2023 г. – 6,6%), свиней – 27,9% (26,9%), птицы – 65,9% (66,4%).

Лесозаготовки

Производство отдельных видов продукции по виду деятельности «Лесозаготовки»

	Май 2024, тыс. плотн. м ³	В % к		Январь- май 2024	В % к январю- маю 2023
		апрелю 2024	маю 2023		
Лесоматериалы необработанные	876,3	61,4	83,0	8641,7	102,4
хвойных пород	650,3	62,1	80,0	6459,4	100,1
лиственных пород	224,1	59,4	93,2	2152,6	110,7
древесина топливная	2,0	70,0	59,5	29,7	70,4

СТРОИТЕЛЬСТВО

Строительная деятельность. Объем работ, выполненных по виду деятельности «Строительство», в январе-мае 2024 г. составил 86,1 млрд рублей или 99,3% к январю-маю 2023 г.

Динамика объема работ, выполненных по виду деятельности «Строительство»¹⁾

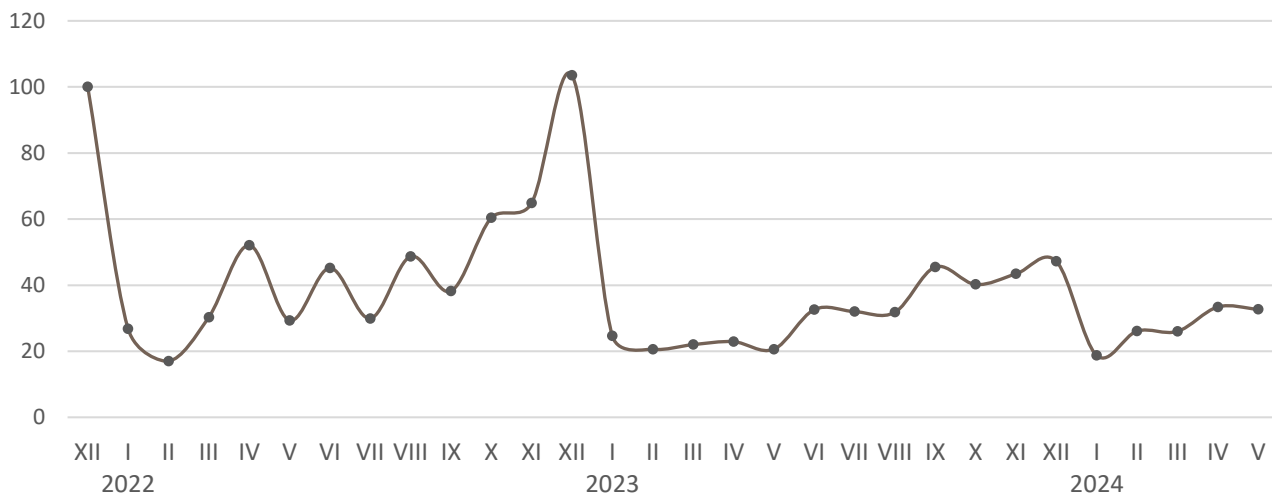
	Млн рублей	В % к	
		предыдущему периоду	соответствующему периоду предыдущего года
2023 г.			
январь	17646,8	26,3	82,5
февраль	14896,6	83,8	108,7
март	16199,0	107,0	65,4
I квартал	48743,3	х	81,6

¹⁾ Индекс физического объема отражается в сопоставимых ценах. Данные уточнены в соответствии с Регламентом оценки, корректировки и публикации данных статистического наблюдения за строительством и инвестициями в основной капитал, утвержденным приказом Росстата от 26.09.2016 № 544

	Млн рублей	В % к	
		предыдущему периоду	соответствующему периоду предыдущего года
апрель	16757,3	103,8	39,4
май	15137,7	90,1	63,2
январь-май	80638,3	х	64,0
июнь	24027,8	158,3	65,0
II квартал	55922,8	113,3	54,1
I полугодие	104666,1	х	64,2
июль	23623,1	98,2	96,6
август	23726,5	99,2	58,7
сентябрь	34200,1	143,2	107,2
III квартал	81549,7	143,7	84,3
январь-сентябрь	186215,8	х	71,6
октябрь	30120,8	88,2	59,9
ноябрь	32800,6	108,1	60,2
декабрь	35894,8	108,6	50,5
IV квартал	98816,2	119,5	56,2
год	285032,0	х	65,5
2024 г.			
январь	11520,7	31,8	61,1
февраль	16236,2	139,5	101,7
март	16340,2	99,5	94,6
I квартал	44097,1	х	84,6
апрель	21113,4	128,3	117,0
май	20895,4	98,1	127,5
январь-май	86105,9	х	99,3

Динамика объема работ, выполненных по виду деятельности «Строительство»

(в % к декабрю 2021 года)



Жилищное строительство. В январе-мае 2024 г. в Иркутской области введено в строй 6573 квартиры (в январе-мае 2023 г. – 6864).

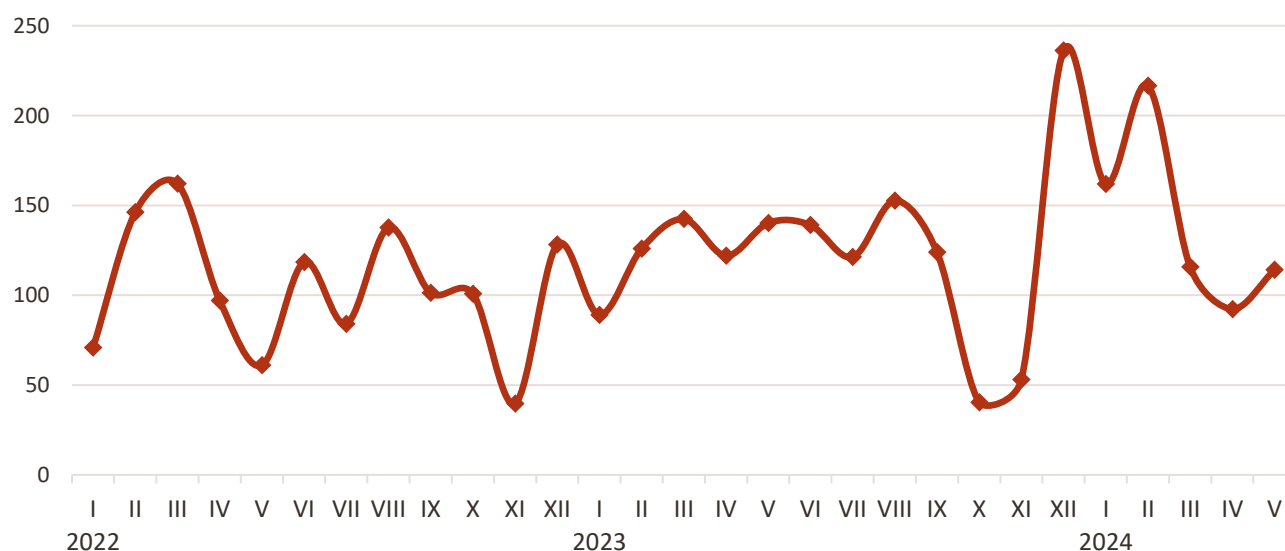
Динамика ввода в действие жилых домов

	Введено общей (полезной) площади, тыс. м ²	В % к	
		предыдущему периоду	соответствующему периоду предыдущего года
2023 г.			
январь	89,4	69,5	125,8
февраль	126,3	141,4	86,1
март	142,8	113,1	87,8
I квартал	358,5	х	94,3
апрель	122,3	85,7	125,6
май	140,6	115,0	2,3р.
январь-май	621,5	х	115,3
июнь	139,4	99,1	117,3
II квартал	403,0	112,4	145,3
I полугодие	760,9	х	115,7
июль	121,7	86,9	144,2

	Введено общей (полезной) площади, тыс. м ²	В % к	
		предыдущему периоду	соответствующему периоду предыдущего года
август	153,1	125,8	110,9
сентябрь	124,4	81,3	122,4
III квартал	399,2	99,0	123,2
январь-сентябрь	1160,1	х	118,2
октябрь	40,5	32,6	40,1
ноябрь	53,2	131,4	133,5
декабрь	236,9	4,5р.	184,3
IV квартал	330,6	82,8	122,7
год	1490,7	х	119,1
2024 г.			
январь	162,4	68,6	181,7
февраль	217,3	133,8	172,0
март	116,1	53,4	81,3
I квартал	495,8	х	138,3
апрель	92,6	79,8	75,7
май	114,4	123,5	81,4
январь-май	702,8	х	113,1

Динамика ввода в действие жилых домов

(в % к среднемесячному уровню 2021 года)



Сдача жилья в эксплуатацию осуществлялась во всех городских округах и муниципальных районах. На долю индивидуальных застройщиков приходится 88,2% введенного жилья.

ТРАНСПОРТ

Пассажирские перевозки. В январе-мае 2024 г. автомобильным транспортом было перевезено 36550,1 тыс. человек, на 6,9% меньше, чем год назад, пассажирооборот составил 562,9 млн пасс-км (91,7% к январю-маю 2023г.).

Динамика перевозки пассажиров и пассажирооборота автомобильного транспорта¹⁾

	Перевезено пассажиров			Пассажирооборот		
	тыс. человек	в % к		млн пасс.-км	в % к	
		преды- дущему периоду	соответст- вующему периоду предыдущего года		преды- дущему периоду	соответст- вующему периоду предыду- щего года
2023 г.						
январь	7395,5	89,6	95,5	117,3	87,6	101,5
февраль	7469,7	101,0	90,0	113,7	96,9	96,9
март	8224,6	110,1	94,1	125,3	110,2	95,9
I квартал	23089,8	х	93,2	356,3	х	98,0
апрель	8120,7	98,7	91,1	126,0	100,0	96,4
май	8068,4	99,4	96,0	131,7	104,5	95,9
январь-май	39278,9	х	93,3	614,0	х	97,3
июнь	7440,6	92,2	91,1	132,8	100,8	93,2
II квартал	23629,7	102,3	92,7	390,6	109,6	95,3
I полугодие	46719,5	х	93,0	746,9	х	96,6
июль	7409,1	99,6	94,3	143,9	108,4	94,7
август	7753,0	104,6	97,9	144,6	100,5	96,7
сентябрь	7898,0	101,9	96,1	127,1	87,9	92,6
III квартал	22602,7	95,7	94,2	421,3	107,9	96,0
январь-сентябрь	69779,6	х	94,0	1162,5	х	95,9
октябрь	8027,2	101,6	96,5	123,4	97,1	92,9
ноябрь	7819,4	97,4	93,9	118,6	96,1	89,6
декабрь	7667,8	98,3	92,0	112,8	95,1	85,2
IV квартал	23492,4	103,9	94,0	354,8	84,2	89,2
год	93272,0	х	94,0	1517,3	х	94,3
2024 г.						
январь	6768,7	88,3	91,5	109,7	97,2	93,5
февраль	7081,8	104,6	94,8	105,5	96,1	92,8
март	7649,6	108,0	93,0	114,6	108,7	91,5
I квартал	21500,1	х	93,1	329,9	х	92,6
апрель	7388,8	96,6	91,0	111,3	97,1	88,4
май	7661,2	103,7	95,0	121,7	109,3	92,4
январь-май	36550,1	х	93,1	562,9	х	91,7

¹⁾ Данные за 2024 г. оперативные, за 2023 г. уточнены по итогам годовой отчетности

РЫНКИ ТОВАРОВ И УСЛУГ

РОЗНИЧНАЯ ТОРГОВЛЯ

Оборот розничной торговли в январе-мае 2024 г. составил 299,2 млрд рублей, 113,6% к соответствующему периоду 2023 г. в сопоставимых ценах (в январе-мае 2023 г. – 241,2 млрд рублей или 104,1%).

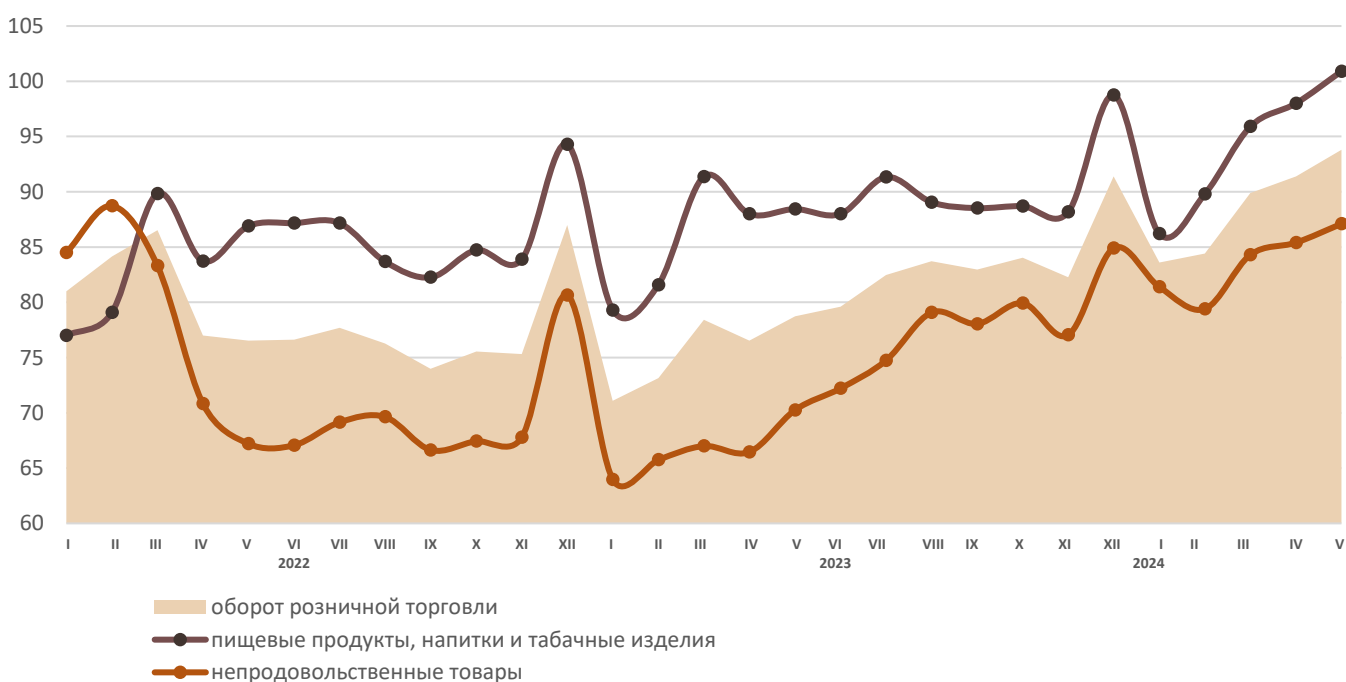
Динамика оборота розничной торговли¹⁾

	Млн рублей	В % к	
		предыдущему периоду	к соответствующему периоду предыдущего года
2023г.			
январь	46043,0	92,0	99,3
февраль	47166,0	102,3	97,7
март	50694,8	107,6	102,2
I квартал	143903,8	х	99,8
апрель	48043,6	94,7	108,8
май	49299,2	102,6	112,3
январь-май	241246,6	х	104,1
июнь	50031,4	101,2	113,5
II квартал	147374,1	х	111,5
I полугодие	291277,8	х	105,6
июль	50819,3	101,3	113,2
август	52068,9	101,4	116,8
сентябрь	52361,3	99,0	119,2
III квартал	155249,5	х	116,3

¹⁾ Данные за предыдущие месяцы регулярно уточняются по итогам годовых обследований хозяйствующих субъектов, квартальных обследований малых предприятий и розничных рынков и уточнений оперативных данных, полученных от организаций, не относящихся к субъектам малого предпринимательства.

	Млн рублей	В % к	
		предыдущему периоду	к соответствующему периоду предыдущего года
9 месяцев	446527,3	х	109,2
октябрь	55055,3	103,3	120,5
ноябрь	54569,4	98,1	118,6
декабрь	60630,1	110,1	113
IV квартал	170254,8	х	117,2
год	616782,1	х	111,2
2024г.			
январь	56040,4	91,5	112,3
февраль	57015,3	100,9	110,7
март	60686,0	106,5	109,6
I квартал	173741,7	х	110,8
апрель	62034,2	101,7	117,7
май	63449,8	102,6	117,6
январь-май	299225,7	х	113,6

**Динамика оборота розничной торговли
пищевыми продуктами, напитками и табачными изделиями,
непродовольственными товарами
(в % к декабрю 2021 года)**



Оборот розничной торговли на 97,6% формировался **торгующими организациями и индивидуальными предпринимателями**, осуществляющими деятельность в стационарной торговой сети (вне рынка), доля **розничных рынков и ярмарок** составила 2,4% (в январе-мае 2023г. – 97,2% и 2,8% соответственно).

Оборот розничной торговли торгующих организаций и продажа на розничных рынках и ярмарках

	Май 2024, млн руб.	В % к		Справочно май 2023 к	
		апрелю 2024	маю 2023	апрелю 2023	маю 2022
Всего	63449,8	102,6	117,6	102,6	112,3
в том числе:					
торгующие организации и индивидуальные предприниматели вне рынка	61673,5	102,7	117,8	102,7	112,4
розничные рынки и ярмарки	1776,3	100,1	111,7	100,1	105,7

В структуре оборота розничной торговли удельный вес **пищевых продуктов, напитков и табачных изделий** составил 50,8%, **непродовольственных товаров** – 49,2%, в 2023г. – 53,4% и 46,6% соответственно.

Динамика оборота розничной торговли пищевыми продуктами, включая напитки, и табачными изделиями, непродовольственными товарами

	Пищевые продукты, включая напитки, и табачные изделия			Непродовольственные товары		
	млн рублей	в % к		млн рублей	в % к	
		преды- дущему периоду	соответ- ствующему периоду предыду- щего года		преды- дущему периоду	соответ- ствующему периоду предыду- щего года
2023г.						
январь	23177,3	82,6	111,3	22865,7	103,9	89,2
февраль	23721,0	101,9	110,3	23445,0	102,7	87,4
март	25625,3	108,3	104,7	25069,6	107,0	99,8
I квартал	72523,5	х	108,5	71380,3	х	92,3
апрель	24650,5	95,9	108,5	23393,1	93,4	109,1
май	24943,4	101,4	105,2	24355,8	103,9	120,4
январь-май	122117,4	х	107,8	119129,2	х	100,6
июнь	25024,7	100,2	106,6	25006,7	102,2	121,4

	Пищевые продукты, включая напитки, и табачные изделия			Непродовольственные товары		
	млн рублей	в % к		млн рублей	в % к	
		предыдущему периоду	соответствующему периоду предыдущего года		предыдущему периоду	соответствующему периоду предыдущего года
II квартал	74618,5	х	106,7	72755,5	х	116,8
I полугодие	147142,1	х	107,6	144135,8	х	103,8
июль	25643,3	102,7	109,0	25176,0	99,7	117,8
август	25265,1	98,2	111,7	26803,7	104,6	122,0
сентябрь	25248,6	98,4	110,7	27112,7	99,6	128,2
III квартал	76157,1	х	110,5	79092,4	х	122,6
9 месяцев	223299,1	х	108,5	223228,2	х	109,8
октябрь	26558,1	102,8	110,9	28497,2	103,9	131,0
ноябрь	26729,5	99,4	112,4	27839,9	96,9	125,2
декабрь	31231,6	115,0	103,6	29398,5	105,5	124,8
IV квартал	84519,2	х	108,6	85735,6	х	127,0
год	307818,3	х	108,5	308963,8	х	114,0
2024г.						
январь	27722,2	87,3	109,5	28318,2	95,9	115,2
февраль	29039,2	104,2	112,1	27976,1	97,5	109,4
март	30951,0	106,8	110,6	29735,0	106,2	108,6
I квартал	87712,4	х	110,7	86029,3	х	110,0
апрель	31784,3	102,1	117,7	30249,9	101,3	117,8
май	32649,0	103,0	119,5	30800,8	102,0	115,6
январь-май	152145,7	х	113,9	147080,0	х	113,2

РЕСТОРАНЫ, КАФЕ И БАРЫ

В январе-мае 2024 г. оборот **общественного питания** составил 15,9 млрд рублей, в сопоставимых ценах 106,8% к соответствующему периоду 2023 г. (в январе-мае 2023 г. – 13,5 млрд рублей или 126,0%).

Динамика оборота общественного питания

	Млн рублей	В % к	
		предыдущему периоду	соответствующему периоду предыдущего года
2023 г.			
январь	2602,7	90,0	150,7

	Млн рублей	В % к	
		предыдущему периоду	соответствующему периоду предыдущего года
февраль	2606,9	100,2	148,4
март	2737,6	104,9	122,2
I квартал	7947,2	х	138,5
апрель	2755,5	100,6	115,3
май	2839,5	102,2	109,7
январь-май	13542,2	х	126,0
июнь	2704,2	94,8	106,2
II квартал	8299,2	х	110,3
I полугодие	16246,4	х	122,1
июль	2656,0	97,0	104,4
август	2625,8	98,6	102,1
сентябрь	2843,1	107,7	102,4
III квартал	8124,9	х	103,0
9 месяцев	24371,3	х	114,9
октябрь	3023,5	103,6	100,6
ноябрь	2996,8	97,5	101,6
декабрь	3159,9	104,4	100,2
IV квартал	9180,2	х	100,8
год	33551,5	х	110,7
2024г.			
январь	2887,5	91,0	101,3
февраль	3105,8	107,2	108,5
март	3237,8	104,2	107,7
I квартал	9231,2	х	105,9
апрель	3517,8	107,5	115,1
май	3373,5	98,8	107,8
январь-май	15917,3	х	106,8

УСЛУГИ НАСЕЛЕНИЮ

В январе-мае 2024 г. населению было оказано **платных услуг** на 74,8 млрд рублей, 102,9% к январю-маю 2023 г..

Динамика объема платных услуг населению¹⁾

	В % к	
	предыдущему периоду	соответствующему периоду предыдущего года
2023 г.		
январь	88,5	110,9
февраль	100,2	103,4
март	103,3	95,9
I квартал	х	102,1
апрель	100,4	98,5
май	98,8	103,4
январь-май	х	104,0
июнь	99,3	103,9
II квартал	х	104,3
I полугодие	х	102,0
июль	99,4	102,6
август	107,1	102,6
сентябрь	99,2	97,8
III квартал	х	103,3
9 месяцев	х	101,1
октябрь	103,7	97,2
ноябрь	105,3	104,7
декабрь	98,6	93,7
IV квартал	х	99,3
год	х	100,5
2024г.		
январь	95,7	104,8
февраль	99,5	101,8
март	104,4	105,4
I квартал	х	104,6
апрель	103,3	109,7
май	99,8	103,7
январь-май	х	102,9

¹⁾ Оперативные данные уточнены на основании итогов годовых статистических обследований хозяйствующих субъектов

ОПТОВАЯ ТОРГОВЛЯ

В январе-мае 2024 г. оборот оптовой торговли организаций всех видов деятельности составил 455,7 млрд рублей или 106,7% к соответствующему периоду 2023 г., в том числе организаций оптовой торговли – 378,5 млрд рублей (108,0%), других видов деятельности – 77,2 млрд рублей (100,5%).

Динамика оборота оптовой торговли¹⁾

	Млн рублей	В % к	
		предыдущему месяцу	к соответствующему периоду предыдущего года
2023 г.			
январь	59662,0	69,8	88,5
февраль	70469,1	119,8	93,2
март	83693,2	119,6	95,5
I квартал	213824,3	х	92,8
апрель	80536,2	95,2	103,8
май	85903,5	105,8	110,5
январь-май	380264,0	х	98,3
июнь	90312,1	105,9	119,1
II квартал	256751,9	119,6	111,0
I полугодие	470576,2	х	101,9
июль	93587,0	102,3	119,1
август	101620,6	107,7	130,7
сентябрь	93429,7	87,5	115,7
III квартал	288637,3	108,8	121,9
9 месяцев	759213,5	х	108,5
октябрь	96797,1	101,0	123,8
ноябрь	86229,1	89,0	113,3
декабрь	107949,7	126,1	116,5
IV квартал	290975,9	95,1	117,8
год	1050189,4	х	110,8
2024г.			
январь	71820,8	66,5	107,6
февраль	81845,9	113,4	103,2
март	92515,4	112,4	97,6
I квартал	246182,1	х	102,2
апрель	92456,1	100,4	102,3
май	101191,7	103,2	105,2
январь-май	455710,4	х	106,7

¹⁾ Данные за предыдущие месяцы регулярно уточняются по итогам годовых обследований хозяйствующих субъектов, квартальных обследований малых предприятий и уточнений оперативных данных, полученных от организаций, не относящихся к субъектам малого предпринимательства.

ИНСТИТУЦИОНАЛЬНЫЕ ПРЕОБРАЗОВАНИЯ

ДЕМОГРАФИЯ ОРГАНИЗАЦИЙ

Демография юридических лиц по формам собственности в мае 2024 года

единиц

	Всего в Статре- гистре по состоя- нию на 01.06.2024	За отчетный месяц		В расчете на 1000 организаций		
		зарегис- триро- вано	офици- ально ликвиди- ровано	коэффици- ент рождаемо- сти	коэффици- ент ликвидаци- и	коэффици- циент приоро- ста ¹⁾
Всего	47346	141	409	3,0	8,6	-5,6
Российская собственность	46905	136	406	2,9	8,6	-5,7
государственная собственность	756	1	-	1,3	-	1,3
федеральная собственность	186	-	-	-	-	-
собственность субъекта РФ	570	1	-	1,8	-	1,8
муниципальная собственность	4051	1	7	0,2	1,7	-1,5
частная собственность	39710	129	398	3,2	10,0	-6,8
собственность потребительской кооперации	38	-	-	-	-	-
собственность обществен- ных и религиозных организа- ций (объединений)	2224	5	1	2,3	0,5	1,8
смешанная российская собственность	125	-	-	-	-	-
Иностранная собственность	306	2	3	6,6	9,9	-3,3
в том числе:						
собственность иностранных юридических лиц	30	-	-	-	-	-
собственность иностранных граждан, лиц без гражданства	274	2	3	7,4	11,0	-3,7
Совместная российская и иностранная собственность	135	3	-	22,5	-	22,5
в том числе:						
совместная частная и иностранная собственность	134	3	-	22,6	-	22,6

¹⁾ Здесь и далее - разница между коэффициентами рождаемости и ликвидации, выраженная в промилле с учетом округления

Демография юридических лиц по видам деятельности в мае 2024 года

единиц

	Всего в Статреги- стре по состоянию на 01.06.2024	За отчетный месяц		В расчете на 1000 организаций		
		зарегис- триро- вано	офици- ально ликвиди- ровано	коэффици- ент рождаемо- сти	коэффици- ент ликвидаци- и	коэффици- цент прироста
Всего	47346	141	409	3,0	8,6	-5,6
из них:						
Сельское, лесное хозяйство, охота, рыболовство и рыбоводство	2937	2	10	0,7	3,4	-2,7
Добыча полезных ископаемых	498	3	5	6,0	10,0	-4,0
Обрабатывающие производства	2935	5	30	1,7	10,2	-8,5
Обеспечение электрической энергией, газом и паром; кондиционирование воздуха	305	2	1	6,6	3,3	3,3
Водоснабжение; водоотведение, организация сбора и утилизации отходов, ликвидация загрязнений	313	1	2	3,2	6,4	-3,2
Строительство	5049	15	60	3,0	11,8	-8,9
Торговля оптовая и розничная; ремонт автотранспортных средств и мотоциклов	10523	33	130	3,1	12,3	-9,2
Транспортировка и хранение	3566	15	21	4,2	5,9	-1,7
Деятельность гостиниц и предприятий общественного питания	1080	2	12	1,8	11,0	-9,2

	Всего в Статрегистра по состоянию на 01.06.2024	За отчетный месяц		В расчете на 1000 организаций		
		зарегистрировано	официально ликвидировано	коэффициент рождаемости	коэффициент ликвидации	коэффициент прироста
Деятельность в области информации и связи	1224	8	18	6,5	14,6	-8,1
Деятельность финансовая и страховая	597	-	2	-	3,3	-3,3
Деятельность по операциям с недвижимым имуществом	3929	10	31	2,5	7,9	-5,3
Деятельность профессиональная, научная и техническая	3436	18	46	5,2	13,3	-8,1
Деятельность административная и сопутствующие дополнительные услуги	1689	9	17	5,3	10,0	-4,7
Государственное управление и обеспечение военной безопасности; соцобеспечение	1471	2	-	1,4	-	1,4
Образование	2577	2	6	0,8	2,3	-1,6
Деятельность в области здравоохранения и социальных услуг	1135	3	3	2,6	2,6	-
Деятельность в области культуры, спорта, организации досуга и развлечений	1365	4	8	2,9	5,9	-2,9
Предоставление прочих видов услуг	2701	7	6	2,6	2,2	0,4
Деятельность домашних хозяйств	4	-	-	-	-	-

МАЛЫЕ ПРЕДПРИЯТИЯ

В январе-марте 2024 г. оборот малых предприятий (без микропредприятий) составил 96 млрд рублей, средняя численность работников (работники списочного состава, внешние совместители и работавшие по договорам гражданско-правового характера) составила 69,6 тыс. человек.

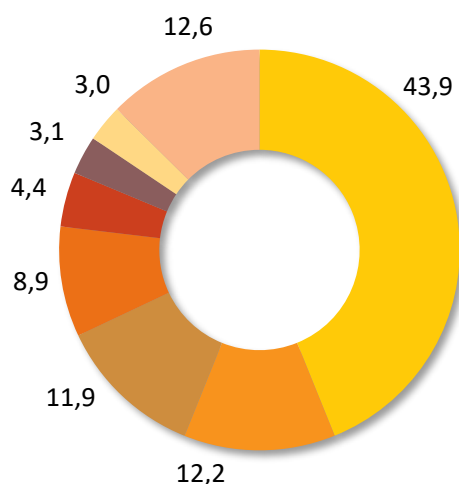
Основные показатели деятельности малых предприятий (без микропредприятий) по видам экономической деятельности¹⁾ в январе-марте 2024 года

	Средняя численность работников		Оборот предприятий	
	человек	в % к итогу	млн рублей	в % к итогу
Всего	69590	100	95994,8	100
Сельское, лесное хозяйство, охота, рыболовство и рыбоводство	2636	3,8	2989,7	3,1
Добыча полезных ископаемых	959	1,4	1074,3	1,1
Обрабатывающие производства	10345	14,9	11410,5	11,9
Обеспечение электрической энергией, газом и паром; кондиционирование воздуха	2319	3,3	1552,4	1,6
Водоснабжение; водоотведение, организация сбора и утилизации отходов, деятельность по ликвидации загрязнений	1677	2,4	1268,0	1,3
Строительство	7716	11,1	8583,7	8,9
Торговля оптовая и розничная; ремонт автотранспортных средств и мотоциклов	15342	22,0	42136,9	43,9
Транспортировка и хранение	6015	8,6	11740,1	12,2
Деятельность гостиниц и предприятий общественного питания	2766	4,0	2432,8	2,5
Деятельность в области информации и связи	1866	2,7	1725,1	1,8
Деятельность финансовая и страховая	472	0,7	-	-
Деятельность по операциям с недвижимым имуществом	5531	7,9	4236,6	4,4
Деятельность профессиональная, научная и техническая	3696	5,3	2886,0	3,0

¹⁾ Юридические лица. Данные сформированы по виду экономической деятельности (ОКВЭД2) регистрации предприятия, учтенному в едином реестре субъектов малого и среднего предпринимательства.

	Средняя численность работников		Оборот предприятий	
	человек	в % к итогу	млн рублей	в % к итогу
Деятельность административная и сопутствующие дополнительные услуги	4460	6,4	1759,0	1,8
Государственное управление и обеспечение военной безопасности; социальное обеспечение	К	К	К	К
Образование	К	К	К	К
Деятельность в области здравоохранения и социальных услуг	3177	4,6	1836,0	1,9
Деятельность в области культуры, спорта, организации досуга и развлечений	206	0,3	117,8	0,1
Предоставление прочих видов услуг	331	0,5	219,6	0,2

Структура формирования оборота малых предприятий (без микропредприятий) в январе-марте 2024 года
(в % к итогу; в действующих ценах)



- Торговля оптовая и розничная; ремонт автотранспортных средств и мотоциклов
- Транспортировка и хранение
- Обрабатывающие производства
- Строительство
- Деятельность по операциям с недвижимым имуществом
- Сельское, лесное хозяйство, охота, рыболовство и рыбоводство
- Деятельность профессиональная, научная и техническая
- Прочие

ЦЕНЫ

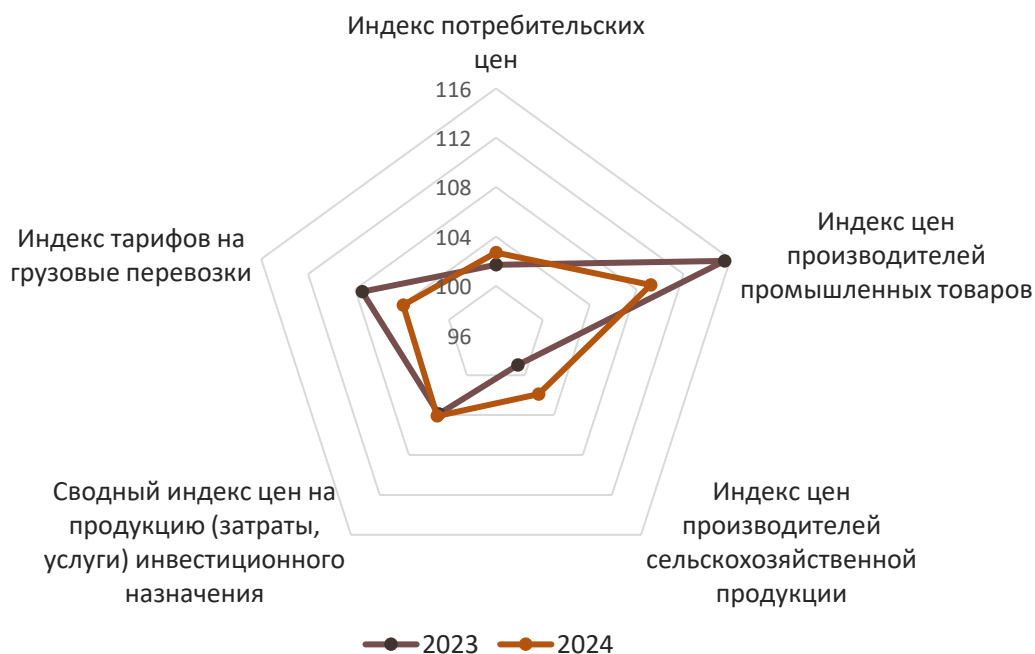
Индексы цен и тарифов

на конец периода; в процентах

	К предыдущему месяцу			Май 2024		Январь-май 2024 к январю-маю 2023	Справочно май 2023 к декабрю 2022
	март	апрель	май	к де-кабрю 2023	к маю 2023		
Индекс потребительских цен	99,6	100,6	100,1	102,7	109,2	109,2	101,7
Индекс цен производителей промышленных товаров ¹⁾	104,0	101,4	103,5	109,2	118,4	119,2	115,5
Индекс цен производителей сельскохозяйственной продукции	100,3	100,4	99,6	101,9	117,7	116,9	99,0
Сводный индекс цен на продукцию (затраты, услуги) инвестиционного назначения	100,8	100,8	100,7	104,1	109,6	108,9	103,9
Индекс тарифов на грузовые перевозки	100,0	100,0	100,0	103,9	108,6	108,6	107,4

Индексы цен и тарифов в мае

(в % к декабрю предыдущего года)



¹⁾ На товары, предназначенные для реализации на внутреннем рынке

ПОТРЕБИТЕЛЬСКИЕ ЦЕНЫ

В мае 2024 г. по сравнению с предыдущим месяцем **индекс потребительских цен** составил 100,1% , в том числе на продовольственные товары – 99,7%, непродовольственные товары – 99,9%, услуги – 101,3%.

Индекс потребительских цен и тарифов на товары и услуги

на конец периода; в процентах

	Всего		в том числе на					
	к предыдущему периоду	к декабрю предыдущего года	продовольственные товары		непродовольственные товары		услуги	
			к предыдущему периоду	к декабрю предыдущего года	к предыдущему периоду	к декабрю предыдущего года	к предыдущему периоду	к декабрю предыдущего года
2023 г.								
январь	100,6	100,6	101,4	101,4	100,3	100,3	99,7	99,7
февраль	100,4	101,0	100,4	101,8	99,9	100,2	101,1	100,9
март	100,3	101,3	99,8	101,5	100,0	100,2	101,9	102,8
I квартал	101,8	110,7 ¹⁾	102,3	110,0 ¹⁾	100,3	110,4 ¹⁾	103,6	112,5 ¹⁾
апрель	100,1	101,4	100,3	101,8	100,0	100,2	100,1	102,9
май	100,3	101,7	99,7	101,6	100,2	100,4	101,4	104,4
июнь	100,6	102,3	100,1	101,7	100,5	100,9	101,4	105,9
II квартал	100,9	103,6 ¹⁾	100,1	102,2 ¹⁾	100,2	101,2 ¹⁾	103,2	110,9 ¹⁾
июль	100,3	102,6	99,7	101,4	100,9	101,8	100,3	106,2
август	100,3	102,9	100,3	101,7	101,7	103,5	98,0	104,0
сентябрь	101,4	104,4	101,6	103,3	101,6	105,1	100,9	105,0
III квартал	101,5	105,3 ¹⁾	100,5	104,1 ¹⁾	103,0	104,3 ¹⁾	100,7	109,6 ¹⁾
октябрь	101,4	105,8	102,4	105,8	101,2	106,4	100,0	105,0
ноябрь	101,2	107,1	101,3	107,2	100,8	107,2	101,9	107,0
декабрь	101,0	108,2	101,7	108,9	100,1	107,4	101,3	108,4
IV квартал	103,6	107,9 ¹⁾	105,0	108,1 ¹⁾	103,4	107,1 ¹⁾	101,7	109,4 ¹⁾
2024 г.								
январь	100,8	100,8	101,7	101,7	100,5	100,5	100,0	100,0
февраль	101,6	102,4	100,4	102,1	101,3	101,8	104,1	104,0
март	99,6	102,0	99,7	101,8	100,2	101,9	98,4	102,4
I квартал	102,8	109,1 ¹⁾	103,4	109,3 ¹⁾	101,8	108,6 ¹⁾	103,7	109,5 ¹⁾
апрель	100,6	102,6	100,6	102,4	100,5	102,4	100,6	103,0
май	100,1	102,7	99,7	102,1	99,9	102,3	101,3	104,3

¹⁾ К соответствующему периоду предыдущего года

Базовый индекс потребительских цен (БИПЦ), исключая изменения цен на отдельные товары и услуги, подверженные влиянию факторов административного и сезонного характера, в мае 2024 г. составил 100,2% (в мае 2023 г. – 100,4%).

Цены на **продовольственные товары** за май 2024 г. (как и в 2023 г.) снизились на 0,3%.

Индексы цен

на отдельные группы и виды продовольственных товаров

на конец периода; в процентах

	К предыдущему месяцу			Май 2024 к		Январь-май 2024 к январю- маю 2023	Спра- вочно май 2023 к де- кабрю 2022
	март 2024	апрель 2024	май 2024	декабрю 2023	маю 2023		
Продукты питания	99,5	100,7	99,7	102,1	111,0	110,8	101,7
хлеб и хлебобулочные изделия	100,7	100,8	99,8	102,2	107,2	107,4	101,2
крупа и бобовые	99,1	100,6	100,3	101,5	106,9	103,8	93,1
макаронные изделия	101,4	99,2	101,1	102,2	101,6	99,6	97,6
мясо и птица	100,6	101,4	100,6	103,4	126,0	124,1	99,8
рыба и морепродукты	100,8	100,3	100,2	101,7	108,8	110,1	102,3
молоко и молочная продукция	100,6	100,8	100,1	103,1	107,1	106,4	100,3
масло сливочное	99,6	102,7	101,0	106,7	113,0	110,1	100,3
масло подсолнечное	100,6	99,0	99,0	99,8	99,6	99,8	97,7
яйца	98,7	100,0	93,0	88,1	135,6	137,9	96,9
сахар-песок	101,4	101,8	99,8	102,0	106,7	111,5	108,3
плодоовощная продукция	94,2	100,1	96,4	101,0	112,2	116,1	110,4
Алкогольные напитки	101,0	99,9	99,7	102,1	100,2	100,3	101,1

Цены на **непродовольственные товары** за май снизились на 0,1% (в мае 2023 г. повысились на 0,2%).

Индексы цен на отдельные группы непродовольственных товаров

на конец периода; в процентах

	К предыдущему месяцу			Май 2024 к		Январь-май 2024 к январю-маю 2023	Справочно май 2023 к декабрю 2022
	март 2024	апрель 2024	май 2024	декабрю 2023	маю 2023		
Ткани	100,1	100,2	100,2	101,1	102,1	102,5	101,7
Одежда и белье	100,2	100,5	99,5	100,9	106,0	105,4	99,0
Трикотажные изделия	100,4	99,9	99,3	100,2	106,7	105,7	96,6
Обувь	99,4	100,4	99,2	99,1	104,2	104,6	97,8
Моющие и чистящие средства	99,9	101,0	98,8	100,0	100,7	100,7	101,0
Табачные изделия	101,5	100,8	100,1	104,8	109,0	108,7	103,9
Электротовары и другие бытовые приборы	98,6	100,8	99,8	97,5	102,3	101,8	96,9
Телерадиотовары	101,2	98,6	100,1	100,4	106,1	100,0	88,5
Строительные материалы	100,0	101,0	101,5	102,9	106,8	105,1	100,0
Бензин автомобильный	100,0	100,6	100,7	100,5	109,6	109,1	100,3
Медикаменты	100,7	100,6	100,7	103,6	111,3	110,5	102,1

Сводный индекс потребительских цен и тарифов в сфере **платных услуг** составил 101,3% (в мае 2023 г. – 101,4%).

Индексы цен и тарифов на отдельные группы и виды услуг

на конец периода; в процентах

	К предыдущему месяцу			Май 2024 к		Январь-май 2024 к январю-маю 2023	Справочно май 2023 к декабрю 2022
	март 2024	апрель 2024	май 2024	декабрю 2023	маю 2023		
Услуги организаций ЖКХ, оказываемые населению	100,2	100,4	100,2	101,9	102,2	102,0	101,7
жилищные услуги (без аренды квартир у частных лиц)	100,7	101,6	100,6	108,3	109,6	108,6	107,1
из них:							
оплата жилья в домах государственного и муниципального жилищных фондов	100,6	102,3	101,3	107,2	109,8	107,9	105,8
содержание, ремонт жилья для граждан - собственников жилья	100,7	102,6	101,0	107,4	109,2	107,4	105,0
услуги по организации и выполнению работ по эксплуатации домов ЖК, ЖСК, ТСЖ	102,9	100,0	100,0	103,6	103,6	105,0	106,5
взносы на капитальный ремонт	100,0	100,0	100,0	111,9	111,9	111,9	112,6
коммунальные услуги	100,0	100,0	100,0	100,0	100,0	100,0	100,1
из них:							
обращение с твердыми коммунальными отходами	100,0	100,0	100,0	100,0	100,0	100,0	100,0
водоснабжение холодное	100,0	100,0	100,0	100,0	100,0	100,0	100,0
водоотведение	100,0	100,0	100,0	100,0	100,0	100,0	100,6
водоснабжение горячее	100,0	100,0	100,0	100,0	100,0	100,0	100,8
отопление	100,0	100,0	100,0	100,0	100,0	100,0	100,0
газоснабжение	100,0	100,0	100,0	100,0	100,0	100,0	100,0
электроснабжение	100,0	100,0	100,0	100,0	100,0	100,0	100,0
Услуги гостиниц и прочих мест проживания	97,2	98,1	99,6	109,5	112,4	113,6	105,0
Медицинские услуги	100,4	100,4	100,4	105,7	108,5	109,2	106,9
Услуги пассажирского транспорта	82,6	100,3	106,2	100,5	114,2	121,3	103,6
из них городской пассажирский транспорт	99,7	101,2	100,1	109,0	112,4	112,2	102,9

	К предыдущему месяцу			Май 2024 к		Январь-май 2024 к январю-маю 2023	Справочно май 2023 к декабрю 2022
	март 2024	апрель 2024	май 2024	декабрю 2023	маю 2023		
Услуги							
телекоммуникационные	100,6	103,2	99,7	104,8	106,9	105,0	100,4
Услуги организаций							
культуры	100,3	100,0	100,0	109,6	112,9	111,9	101,1
Санаторно-оздоровительные услуги	108,3	96,9	101,1	106,5	120,2	115,4	109,8
Услуги дошкольного воспитания	100,0	100,4	100,2	100,6	110,2	110,5	101,8
Услуги образования	100,0	100,2	100,1	101,6	111,1	110,9	101,4
Бытовые услуги	100,4	101,5	100,6	106,1	110,3	109,3	103,2
Услуги зарубежного туризма	123,5	83,9	109,2	129,3	118,1	138,6	165,1
Услуги физкультуры и спорта	100,4	100,1	100,0	102,3	105,8	104,7	98,8
Услуги страхования	98,1	99,0	100,1	97,6	91,5	93,8	101,4

Стоимость фиксированного набора потребительских товаров и услуг для межрегиональных сопоставлений покупательной способности населения в расчете на месяц в среднем по Иркутской области в мае 2024 г. составила 20766 руб. За месяц (как и в мае 2023 г.) она повысилась на 0,2%.

Стоимость условного (минимального) набора основных продуктов питания в расчете на месяц в среднем по Иркутской области составила 6664,9 руб. и по сравнению с предыдущим месяцем увеличилась на 0,5% (в мае 2023 г. – на 1,3%). Из шести наблюдаемых городов максимальная стоимость набора отмечалась в Братске – 6936,6 руб., на 8,6% дороже, чем в Зиме (6386,1 руб.).

ЦЕНЫ ПРОИЗВОДИТЕЛЕЙ

ИНДЕКСЫ ЦЕН ПРОИЗВОДИТЕЛЕЙ ПРОМЫШЛЕННЫХ ТОВАРОВ

Индекс цен производителей промышленных товаров (предназначенных для реализации на внутреннем рынке) в мае 2024 г. относительно предыдущего месяца составил 103,5%, в том числе в добыче полезных ископаемых – 104,7, обрабатывающих производствах – 101,9, в обеспечении электрической энергией, газом и паром; кондиционировании воздуха – 103,0%.

Индексы цен производителей промышленных товаров

на конец периода; в процентах к предыдущему месяцу

	Всего		в том числе по видам деятельности					
			добыча полезных ископаемых		обрабатывающие производства		обеспечение электрической энергией, газом и паром; кондиционирование воздуха	
	к предыдущему периоду	к декабрю предыдущего года	к предыдущему периоду	к декабрю предыдущего года	к предыдущему периоду	к декабрю предыдущего года	к предыдущему периоду	к декабрю предыдущего года
2023 г.								
январь	101,2	101,2	99,6	99,6	102,1	102,1	104,3	104,3
февраль	104,7	105,9	110,4	110,0	99,8	101,9	98,4	102,7
март	103,1	109,3	104,9	115,4	100,3	102,2	103,6	106,4
I квартал	107,4	86,7 ¹⁾	109,5	74,2 ¹⁾	101,4	95,4 ¹⁾	114,6	129,2 ¹⁾
апрель	99,3	108,5	99,3	114,6	99,5	101,7	98,9	105,2
май	106,4	115,5	111,3	127,5	100,1	101,9	103,1	108,5
июнь	95,8	110,7	90,8	115,7	101,9	103,8	101,9	110,5
II квартал	105,8	86,9 ¹⁾	110,1	77,3 ¹⁾	100,4	90,1 ¹⁾	103,5	129,0 ¹⁾
июль	102,0	112,8	106,7	123,4	101,5	105,3	87,6	96,8
август	105,7	119,3	112,0	138,2	101,2	106,6	92,0	89,0
сентябрь	108,4	129,3	114,3	157,9	103,3	110,1	94,3	83,9
III квартал	108,0	125,5 ¹⁾	117,3	146,3 ¹⁾	104,7	103,8 ¹⁾	83,2	109,2 ¹⁾
октябрь	105,9	136,9	109,3	172,6	100,0	110,1	103,6	86,9
ноябрь	96,8	132,5	95,1	164,1	100,4	110,5	96,7	84,1
декабрь	92,7	123,0	86,1	141,3	99,4	110,1	113,4	95,3
IV квартал	108,6	133,3 ¹⁾	113,9	161,1 ¹⁾	102,8	109,6 ¹⁾	98,7	97,4 ¹⁾
2024 г.								
январь	96,2	96,2	92,1	92,1	99,7	99,7	103,5	103,5
февраль	104,0	100,1	107,6	99,1	98,6	98,3	105,0	108,7

¹⁾ К соответствующему периоду предыдущего года

	Всего		в том числе по видам деятельности					
			добыча полезных ископаемых		обрабатывающие производства		обеспечение электрической энергией, газом и паром; кондиционирование воздуха	
	к предыдущему периоду	к декабрю предыдущего года	к предыдущему периоду	к декабрю предыдущего года	к предыдущему периоду	к декабрю предыдущего года	к предыдущему периоду	к декабрю предыдущего года
март	104,0	104,1	106,7	105,7	101,1	99,5	101,1	109,9
I квартал	95,5	119,3 ¹⁾	89,1	137,5 ¹⁾	99,2	107,7 ¹⁾	115,4	98,1 ¹⁾
апрель	101,4	105,5	102,4	108,3	101,6	101,1	97,2	106,9
май	103,5	109,2	104,7	113,3	101,9	103,0	103,0	110,0

Индексы цен производителей по видам экономической деятельности

на конец периода; в процентах

	К предыдущему месяцу			Май 2024 к		Январь-май 2024 к январю-маю 2023	Справочно май 2023 к декабрю 2022
	март	апрель	май	декабрю 2023	маю 2023		
Индекс цен производителей промышленных товаров	104,0	101,4	103,5	109,2	118,4	119,2	115,5
в том числе по видам деятельности:							
Добыча полезных ископаемых	106,7	102,4	104,7	113,3	131,1	136,0	127,5
добыча угля	101,2	102,3	97,1	103,6	116,1	120,6	102,9
добыча металлических руд	106,9	95,7	95,1	95,6	129,2	152,6	126,2
добыча прочих полезных ископаемых	100,4	98,2	100,6	102,8	106,1	113,0	120,1
Обрабатывающие производства	101,1	101,6	101,9	103,0	111,2	108,6	101,9
производство пищевых продуктов	100,6	100,1	100,1	103,0	115,6	115,0	101,1
производство одежды	100,0	100,0	100,0	100,0	101,7	101,7	100,0
обработка древесины и производство изделий из дерева, пробки, соломки, кроме мебели	100,2	100,9	99,7	101,0	119,4	115,9	105,4
производство бумаги и бумажных изделий	99,5	102,8	98,6	103,0	104,3	100,9	92,0

	К предыдущему месяцу			Май 2024 к		Январь-май 2024 к январю-маю 2023	Справочно май 2023 к декабрю 2022
	март	апрель	май	декабрю 2023	маю 2023		
деятельность полиграфическая и копирование носителей информации	100,0	100,0	100,0	103,9	110,2	111,1	120,1
производство нефтепродуктов	97,8	103,7	107,4	105,5	140,4	139,0	102,5
производство химических веществ и химических продуктов	102,6	103,8	103,3	96,4	101,5	98,0	98,3
производство резиновых и пластмассовых изделий	101,6	99,6	101,2	101,1	120,9	119,0	98,4
производство прочей неметаллической минеральной продукции	101,5	100,9	105,2	107,9	112,7	106,4	100,2
металлургическое производство	103,9	102,7	109,6	117,3	120,8	116,5	123,0
производство готовых металлических изделий, кроме машин и оборудования	100,0	100,0	100,0	99,5	99,5	100,5	105,7
производство компьютеров, электронных и оптических приборов	100,1	103,1	100,0	106,1	117,3	116,6	101,8
производство электрического оборудования	103,7	100,5	98,2	101,6	104,3	106,9	108,0
производство автотранспортных средств, прицепов и полуприцепов	100,0	100,0	100,0	115,0	115,0	115,0	143,6
производство мебели	100,0	104,8	100,0	104,8	109,9	106,8	100,0
ремонт и монтаж машин и оборудования	100,0	100,0	100,0	100,0	99,9	101,0	111,3
Обеспечение электроэнергией, газом и паром; кондиционирование воздуха	101,1	97,2	103,0	110,0	96,8	97,6	108,5
производство, передача и распределение электроэнергии	101,3	96,6	103,6	112,5	96,1	97,1	110,5
производство и распределение газообразного топлива	100,0	100,0	100,0	100,0	100,0	100,0	100,0

	К предыдущему месяцу			Май 2024 к		Январь-май 2024 к январю-маю 2023	Справочно май 2023 к декабрю 2022
	март	апрель	май	декабрю 2023	маю 2023		
производство, передача и распределение пара и горячей воды; кондиционирование воздуха	100,0	100,0	100,0	100,0	100,0	100,0	100,0
Водоснабжение; водоотведение, организация сбора и утилизации отходов, деятельность по ликвидации загрязнений	100,0	100,0	100,0	99,2	99,2	101,5	104,5
забор, очистка и распределение воды	100,0	100,0	100,0	98,6	98,6	101,7	105,5
сбор и обработка сточных вод	100,0	100,0	100,0	100,0	100,0	101,1	102,8
Кроме того,							
лесоводство и лесозаготовки	91,0	98,7	102,2	97,2	100,7	108,8	105,6

Индексы цен производителей сельскохозяйственной продукции

Цены производителей сельскохозяйственной продукции в мае 2024 г. по сравнению с предыдущим месяцем снизились на 0,4%, в том числе в животноводстве – на 0,7%, в растениеводстве повысились на 2,3%.

Индексы цен производителей сельскохозяйственной продукции, реализованной сельскохозяйственными организациями

на конец периода; в процентах

	Всего		в том числе			
	к предыдущему периоду	к декабрю предыдущего года	растениеводство		животноводство	
			к предыдущему периоду	к декабрю предыдущего года	к предыдущему периоду	к декабрю предыдущего года
2023 г.						
январь	99,2	99,2	97,4	97,4	99,4	99,4
февраль	100,7	99,9	108,7	105,9	99,9	99,3
март	100,7	100,6	94,2	99,7	101,4	100,7

	Всего		в том числе			
	к предыдущему периоду	к декабрю предыдущего года	растениеводство		животноводство	
			к предыдущему периоду	к декабрю предыдущего года	к предыдущему периоду	к декабрю предыдущего года
I квартал	101,3	100,4 ¹⁾	97,9	83,7 ¹⁾	101,6	102,5 ¹⁾
апрель	100,9	101,5	104,8	104,5	100,5	101,2
май	97,6	99,0	98,2	102,6	97,5	98,7
июнь	99,8	98,8	98,7	101,2	99,9	98,6
II квартал	99,9	100,3 ¹⁾	101,6	83,3 ¹⁾	99,7	102,6 ¹⁾
июль	99,4	98,3	98,4	99,5	99,6	98,1
август	100,9	99,2	90,5	90,1	102,0	100,1
сентябрь	103,3	102,4	106,2	95,6	103,0	103,1
III квартал	100,1	105,2 ¹⁾	92,5	82,5 ¹⁾	100,9	108,2 ¹⁾
октябрь	104,1	106,6	103,8	99,3	104,1	107,4
ноябрь	104,1	111,0	104,7	104,0	104,1	111,7
декабрь	103,6	115,0	97,7	101,6	104,2	116,4
IV квартал	111,2	112,5 ¹⁾	107,2	98,7 ¹⁾	111,6	114,0 ¹⁾
2024 г.						
январь	100,9	100,9	101,4	101,4	100,8	100,8
февраль	100,7	101,6	106,1	107,5	100,2	101,0
март	100,3	101,9	98,2	105,6	100,5	101,5
I квартал	105,0	117,1 ¹⁾	105,1	107,7 ¹⁾	105,0	118,1 ¹⁾
апрель	100,4	102,3	98,0	103,4	100,7	102,2
май	99,6	101,9	102,3	105,8	99,3	101,5

Индексы цен на продукцию инвестиционного назначения

В мае 2024 г. **сводный индекс цен на продукцию (затраты, услуги) инвестиционного назначения** составил 100,7% (в мае 2023 г. – 100,2%).

¹⁾ К соответствующему периоду предыдущего года

**Индексы цен на продукцию (затраты, услуги)
инвестиционного назначения**

на конец периода; в процентах

	Сводный индекс цен		в том числе индексы цен					
	к преды- дущему периоду	к де- кабрю предыду- щего года	производителей на строительную продукцию		приобретения машин и оборудования инвестиционного назначения		на прочую продукцию (затраты, услуги) инвестиционного назначения	
			к преды- дущему периоду	к декабрю предыду- щего года	к преды- дущему периоду	к декабрю предыду- щего года	к преды- дущему периоду	к декабрю предыду- щего года
2023 г.								
январь	101,2	101,2	101,4	101,4	101,2	101,2	100,1	100,1
февраль	101,1	102,3	100,7	102,1	102,7	103,9	99,7	99,8
март	100,9	103,2	101,5	103,6	99,9	103,8	100,3	100,1
I квартал	102,7	113,5 ¹⁾	103,0	111,9 ¹⁾	103,1	119,5 ¹⁾	100,4	105,2 ¹⁾
апрель	100,5	103,7	99,7	103,3	102,2	106,1	100,8	100,9
май	100,2	103,9	100,3	103,6	99,5	105,6	101,2	102,1
июнь	100,7	104,6	100,3	103,9	102,2	107,9	99,2	101,3
II квартал	101,8	108,1 ¹⁾	101,2	109,2 ¹⁾	103,5	109,1 ¹⁾	101,4	102,8 ¹⁾
июль	101,0	105,7	100,1	104,0	103,5	111,8	99,9	101,2
август	101,5	107,3	101,1	105,2	102,3	114,3	101,9	103,1
сентябрь	100,7	108,0	100,7	106,0	101,0	115,5	99,5	102,5
III квартал	102,8	109,5 ¹⁾	101,4	108,0 ¹⁾	106,9	114,8 ¹⁾	100,8	106,9 ¹⁾
октябрь	100,3	108,3	100,0	106,0	100,8	116,4	100,6	103,2
ноябрь	99,8	108,2	100,8	106,8	97,3	113,3	100,7	103,9
декабрь	101,1	109,4	100,8	107,6	101,3	114,7	102,5	106,6
IV квартал	101,5	109,1 ¹⁾	101,6	107,5 ¹⁾	100,8	114,9 ¹⁾	102,2	105,0 ¹⁾
2023 г.								
январь	100,2	100,2	100,5	100,5	99,6	99,6	100,4	100,4
февраль	101,5	101,8	101,1	101,6	101,3	100,8	105,3	105,7
март	100,8	102,5	101,0	102,5	100,4	101,3	100,0	105,7
I квартал	102,2	108,6 ¹⁾	102,3	106,7 ¹⁾	100,5	112,1 ¹⁾	105,9	110,8 ¹⁾
апрель	100,8	103,4	100,7	103,3	101,0	102,2	101,3	107,1
май	100,7	104,1	100,8	104,1	100,6	102,8	100,1	107,2

¹⁾ К соответствующему периоду предыдущего года

Индексы тарифов на грузовые перевозки

Индекс тарифов на грузовые перевозки в среднем по всем видам транспорта в мае 2024г. (как и в 2023 г.) составил 100,0%.

Индексы тарифов на грузовые перевозки отдельными видами транспорта

на конец периода; в процентах к предыдущему месяцу

	Всего	в том числе транспорт				
		железнодорожный	автомобильный	трубопроводный	внутренний водный	воздушный
2023 г.						
январь	107,4	110,1	100,7	106,0	103,9	110,3
февраль	100,0	100,0	100,0	100,0	100,0	100,0
март	100,0	100,0	100,3	100,0	100,0	100,0
I квартал ¹⁾	112,4	121,6	104,4	106,0	152,3	110,3
апрель	100,0	100,0	100,1	100,0	100,0	100,0
май	100,0	100,0	99,5	100,0	100,0	100,0
июнь	100,0	100,0	100,0	100,0	99,1	100,0
II квартал ¹⁾	110,7	117,5	102,9	106,0	131,4	110,3
июль	100,0	100,0	100,9	100,0	100,0	100,0
август	100,0	100,0	100,0	100,0	100,0	100,0
сентябрь	100,0	100,0	100,2	100,0	100,0	100,0
III квартал ¹⁾	107,5	110,1	102,2	106,0	103,0	110,3
октябрь	100,0	100,0	101,9	100,0	100,0	100,0
ноябрь	100,0	100,0	100,4	100,0	100,0	100,0
декабрь	104,3	110,8	100,3	100,0	100,0	100,0
IV квартал ¹⁾	109,1	104,2	106,0	103,0	110,3	109,1
2024 г.						
январь	103,9	100,0	103,8	107,2	100,0	100,0
февраль	100,0	100,0	100,0	100,0	103,4	100,0
март	100,0	100,0	100,0	100,0	100,0	100,0
I квартал ¹⁾	108,6	110,8	107,9	107,2	101,6	100,0
апрель	100,0	100,0	100,2	100,0	100,0	100,0
май	100,0	100,0	100,0	100,0	100,0	100,0

¹⁾ К соответствующему периоду предыдущего года

ФИНАНСОВАЯ ДЕЯТЕЛЬНОСТЬ ОРГАНИЗАЦИЙ (БЕЗ СУБЪЕКТОВ МАЛОГО ПРЕДПРИНИМАТЕЛЬСТВА)

ФИНАНСОВЫЕ РЕЗУЛЬТАТЫ ДЕЯТЕЛЬНОСТИ ОРГАНИЗАЦИЙ

За январь-апрель 2024 г. **сальдированный финансовый результат** (прибыль минус убыток) организаций, без субъектов малого предпринимательства, в действующих ценах составил 130,4 млрд рублей (484 организации получили прибыль в размере 158,1 млрд рублей, 210 организаций – убыток на сумму 27,7 млрд рублей).

Финансовые результаты деятельности организаций по видам экономической деятельности в январе-апреле 2024 года

	Сальдо прибылей и убытков		Справочно январь-апрель 2023, млн рублей
	млн рублей	в % к январю – апрелю 2023 ¹⁾	
Всего	130392,6	100,4	129836,8
в том числе:			
сельское, лесное хозяйство, охота, рыболовство и рыбоводство	1805,8	107,5	1680,6
добыча полезных ископаемых	112697,0	104,3	108036,2
обрабатывающие производства	14980,1	x	-7387,4
из них:			
производство пищевых продуктов	613,9	81,6	752,5

¹⁾ Темпы изменения сальдированного финансового результата рассчитаны по сопоставимому кругу организаций в соответствии с методологией бухгалтерского учета; с учетом корректировки данных соответствующего периода предыдущего года, исходя из изменений учетной политики, законодательных актов и др. Знак «х» означает, что в одном из сопоставляемых периодов был получен отрицательный результат.

	Сальдо прибылей и убытков		Справочно январь-апрель 2023, млн рублей
	млн рублей	в % к январю – апрелю 2023 ¹⁾	
производство напитков	К	168,6	К
обработка древесины и производство изделий из дерева и пробки, кроме мебели, производство изделий из соломки и материалов для плетения	-900,7	197,5	-456,1
деятельность полиграфическая и копирование носителей информации	К	43,4	К
производство кокса и нефтепродуктов	К	4,0р.	К
производство химических веществ и химических продуктов	3186,8	97,5	3268,3
производство лекарственных средств и материалов, применяемых в медицинских целях	341,1	30,9	1103,0
производство резиновых и пластмассовых изделий	12,2	х	-0,2
производство прочей неметаллической минеральной продукции	-565,1	х	972,4
производство металлургическое	7495,7	х	-14295,5
производство готовых металлических изделий, кроме машин и оборудования	122,7	х	-90,9
производство электрического оборудования	792,8	2,1р.	373,5
производство машин и оборудования, не включенных в другие группировки	107,6	2,5р.	43,3
производство автотранспортных средств, прицепов и полуприцепов	К	99,8	К
производство мебели	К	43,2	К
ремонт и монтаж машин и оборудования	-50,8	65,8	-77,1
обеспечение электрической энергией, газом и паром; кондиционирование воздуха	-13190,2	х	17486,9

	Сальдо прибылей и убытков		Справочно январь-апрель 2023, млн рублей
	млн рублей	в % к январю – апрелю 2023 ¹⁾	
водоснабжение, водоотведение, организация сбора и утилизации отходов, деятельность по ликвидации загрязнений	-96,7	36,7	-263,5
строительство	930,6	86,2	1079,0
торговля оптовая и розничная; ремонт автотранспортных средств и мотоциклов	6203,1	85,4	7263,4
в том числе:			
торговля оптовая и розничная автотранспортными средствами и мотоциклами и их ремонт	276,4	51,5	536,7
торговля оптовая, кроме оптовой торговли автотранспортными средствами и мотоциклами	4420,3	93,7	4715,6
торговля розничная, кроме торговли автотранспортными средствами и мотоциклами	1506,4	74,9	2011,1
транспортировка и хранение	2130,2	x	-3693,8
деятельность гостиниц и предприятий общественного питания	-90,3	x	65,2
деятельность в области информации и связи	247,7	120,4	205,7
деятельность по операциям с недвижимым имуществом	3673,3	77,9	4712,4
деятельность профессиональная, научная и техническая	606,3	x	-60,6
деятельность административная и сопутствующие дополнительные услуги	150,8	33,0	457,2
образование	65,1	88,6	73,5
деятельность в области здравоохранения и социальных услуг	48,6	60,0	81,0
деятельность в области культуры, спорта, организации досуга и развлечений	131,7	181,8	72,5
предоставление прочих видов услуг	29,9	52,2	57,2

Прибыль и убыток организаций по видам экономической деятельности

	Январь-апрель 2024			Справочно январь-апрель 2023		
	доля прибыль- ных орга- низаций в общем числе ор- ганизаций, %	сумма прибыли, млн руб.	сумма убытка, млн руб.	доля прибыль- ных орга- низаций в общем числе ор- ганизаций, %	сумма прибыли, млн руб.	сумма убытка, млн руб.
Всего	69,7	158112,7	27720,0	69,9	161602,3	31765,4
в том числе:						
сельское, лесное хозяй- ство, охота, рыболовство и рыболовство	90,9	1842,4	36,6	86,4	1703,4	22,8
добыча полезных ископаемых	55,8	115812,0	3115,0	55,8	113211,7	5175,5
обрабатывающие производства	75,2	18477,0	3497,0	69,7	10001,2	17388,6
из них:						
производство пищевых продуктов	83,3	624,2	10,3	91,7	760,5	7,9
производство напитков	-	-	К	-	-	К
обработка древесины и производство изделий из дерева и пробки, кроме мебели, производство изделий из соломки и материалов для плетения	72,4	869,0	1769,7	51,7	421,9	878,0
деятельность полиграфическая и копирование носителей информации	50,0	К	К	50,0	К	К
производство кокса и нефтепродуктов	100,0	К	-	100,0	К	-
производство химических веществ и химических продуктов	80,0	3195,4	20,0	100,0	3268,3	-
производство лекарственных средств и материалов, применяемых в медицинских целях	66,7	370,0	28,9	66,7	1275,6	172,6
производство резиновых и пластмассовых изделий	50,0	49,3	37,1	50,0	34,5	34,6
производство прочей неметаллической минеральной продукции	63,6	490,7	1055,7	72,7	1168,5	196,1

	Январь-апрель 2024			Справочно январь-апрель 2023		
	доля прибыль- ных орга- низаций в общем числе ор- ганизаций, %	сумма прибыли, млн руб.	сумма убытка, млн руб.	доля прибыль- ных орга- низаций в общем числе ор- ганизаций, %	сумма прибыли, млн руб.	сумма убытка, млн руб.
производство металлургическое	85,7	7913,1	417,3	71,4	1498,3	15793,8
производство готовых металлических изделий, кроме машин и оборудования	100,0	122,7	-	80,0	67,4	158,3
производство электриче- ского оборудования	100,0	792,8	-	80,0	388,6	15,1
производство машин и оборудования, не включенных в другие группировки	100,0	107,6	-	100,0	43,3	-
производство автотранспортных средств, прицепов и полуприцепов	100,0	К	-	100,0	К	-
производство мебели	100,0	К	-	100,0	К	-
ремонт и монтаж машин и оборудования	55,6	73,4	124,1	44,4	27,9	105,0
обеспечение электрической энергией, газом и паром; кондиционирование воздуха	42,9	4170,8	17361,0	53,1	19044,6	1557,7
водоснабжение, водоотведение, организация сбора и утилизации отходов, деятельность по ликвидации загрязнений	64,0	149,1	245,8	48,0	72,4	335,9
строительство	80,0	1019,6	89,0	84,0	1464,8	385,8
торговля оптовая и розничная; ремонт автотранспортных средств и мотоциклов	89,0	6424,7	221,7	87,6	7553,8	290,4
в том числе: торговля оптовая и розничная автотранс- портными средствами и мотоциклами и их ремонт	86,4	378,6	102,3	95,5	693,9	157,2

	Январь-апрель 2024			Справочно январь-апрель 2023		
	доля прибыль- ных орга- низаций в общем числе ор- ганизаций, %	сумма прибыли, млн руб.	сумма убытка, млн руб.	доля прибыль- ных орга- низаций в общем числе ор- ганизаций, %	сумма прибыли, млн руб.	сумма убытка, млн руб.
торговля оптовая, кроме оптовой торговли автотранспортными средствами и мотоциклами	92,6	4507,0	86,7	89,4	4824,6	109,0
торговля розничная, кроме торговли автотранспортными средствами и мотоциклами	79,3	1539,0	32,7	75,9	2035,3	24,2
транспортировка и хранение	50,0	3393,8	1263,6	55,0	1066,5	4760,3
деятельность гостиниц и предприятий общественного питания	58,3	29,8	120,0	58,3	107,4	42,2
деятельность в области информации и связи	77,8	250,3	2,7	66,7	239,9	34,2
деятельность по операциям с недвижимым имуществом	63,3	3735,0	61,7	70,0	4731,8	19,4
деятельность профессиональная, научная и техническая	36,8	1952,8	1346,6	39,5	1359,9	1420,5
деятельность административная и сопутствующие дополнительные услуги	70,8	251,7	100,9	75,0	468,2	11,0
образование	85,4	82,4	17,3	82,9	79,0	5,4
деятельность в области здравоохранения и социальных услуг	64,7	84,0	35,5	64,7	127,7	46,7
деятельность в области культуры, спорта, организации досуга и развлечений	91,7	136,4	4,6	83,3	98,8	26,4
предоставление прочих видов услуг	76,9	44,8	15,0	92,3	57,4	0,2

Доля убыточных организаций в их общем числе по сравнению с соответствующим периодом предыдущего года увеличилась на 0,2 процентных пункта и составила 30,3%.

СОСТОЯНИЕ ПЛАТЕЖЕЙ И РАСЧЕТОВ В ОРГАНИЗАЦИЯХ

На конец апреля 2024 г. суммарная задолженность по обязательствам организаций составила 1415,6 млрд рублей, из неё просроченная – 19,6 млрд рублей или 1,4% общей суммы задолженности (на конец апреля 2023 г. – 1,0%, на конец апреля 2022 г. – 0,8%).

Размер и структура задолженности организаций

на конец месяца

	Апрель 2024, млн рублей	В % к		Справочно апрель 2023 в % к апрелю 2022
		марту 2024	апрелю 2023	
Суммарная задолженность	1415566,5	102,4	110,5	114,3
в том числе:				
кредиторская задолженность	645548,4	109,3	121,7	123,1
задолженность по кредитам банков и займам	770018,1	97,2	102,6	108,8
Просроченная суммарная задолженность	19604,2	100,3	146,4	154,3
в том числе:				
кредиторская задолженность	19548,9	100,3	150,5	164,4
задолженность по кредитам банков и займам	55,3	100,0	13,8	51,7
Дебиторская задолженность	805991,5	102,9	109,0	103,2
Просроченная дебиторская задолженность	18223,7	71,7	63,6	110,1

Кредиторская задолженность составила 645,5 млрд рублей, из неё просроченная – 19,5 млрд рублей или 3,0% от общей суммы кредиторской задолженности (на конец апреля 2023 г. – 2,4%, 2022 г. – 1,8%).

СОЦИАЛЬНАЯ СФЕРА

УРОВЕНЬ ЖИЗНИ НАСЕЛЕНИЯ

ЗАРАБОТНАЯ ПЛАТА

Основные показатели, характеризующие заработную плату работников

	Апрель 2024	В % к		Январь- апрель 2024 в % к январю- апрелю 2023	Справочно		
		марту 2024	апрелю 2023		апрель 2023 в % к		январь- апрель 2023 в % к январю- апрелю 2022
					марту 2023	апрелю 2022	
Среднемесячная начисленная заработная плата работников организаций:							
номинальная, рублей	80950,2	88,6	118,9	120,3	93,1	109,2	113,3
реальная	х	88,1	108,7	110,2	92,9	105,6	104,2

Средняя номинальная заработная плата, начисленная за апрель 2024 г., составила 80950 рублей, по сравнению с мартом 2024 г. она меньше на 11,4%, по отношению к апрелю 2023 г. больше на 18,9%.

Реальная заработная плата, рассчитанная с учетом индекса потребительских цен, к марту 2024 г. составила 88,1%, к апрелю предыдущего года – 108,7%.

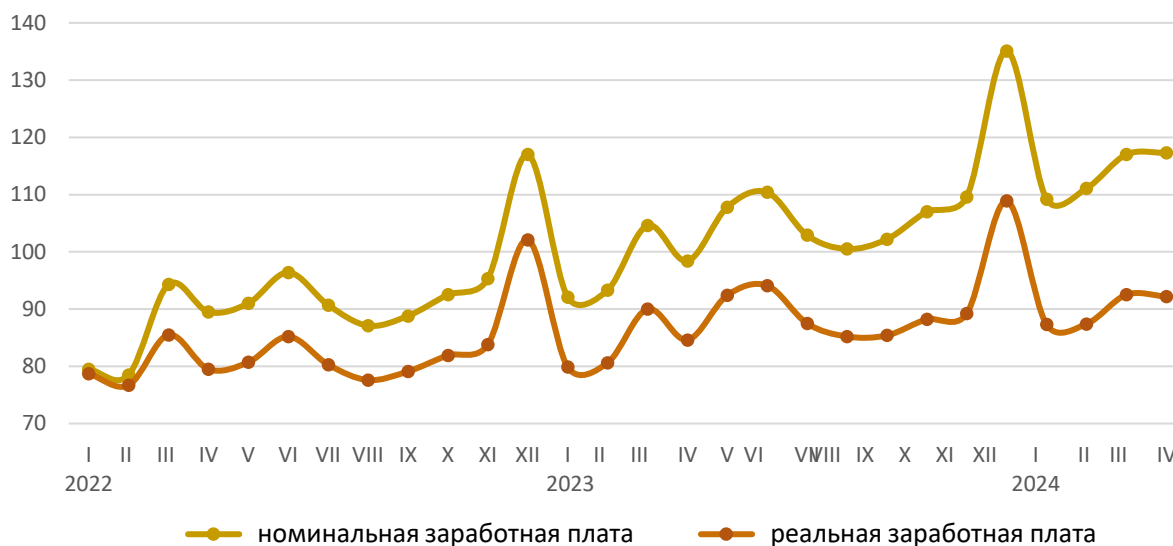
Динамика среднемесячной номинальной и реальной заработной платы работников организаций

	Среднемесячная номинальная начисленная заработная плата	В % к ¹⁾		Реальная заработная плата в % к	
		предыду- щему периоду	соответ- ствующему периоду предыдущего года	предыдущему периоду	соответ- ствующему периоду предыдущего года
2023 г.					
январь	63777,3	78,7	115,2	78,3	100,8
февраль	64560,0	100,6	118,3	100,2	104,6
март	72362,2	112,1	109,9	111,7	104,3

¹⁾ Здесь и далее по разделу темпы роста (снижения) рассчитываются по сопоставимой совокупности организаций отчетного и предыдущего периодов

	Среднемесячная номинальная начисленная заработная плата	В % к ¹⁾		Реальная заработная плата в % к	
		предыдущему периоду	соответствующему периоду предыдущего года	предыдущему периоду	соответствующему периоду предыдущего года
I квартал	67042,8	95,3	114,4	93,7	103,3
апрель	68100,3	93,1	109,2	92,9	105,6
январь-апрель	67503,0	х	113,3	х	104,2
май	74581,4	109,5	118,5	109,2	114,5
июнь	76435,5	102,5	114,6	101,9	110,4
II квартал	73039,1	108,9	114,1	108,0	110,2
I полугодие	70177,6	х	114,4	х	107,0
июль	71231,0	93,2	113,0	92,9	108,4
август	69587,1	97,4	115,3	97,1	109,7
сентябрь	70710,1	101,6	114,9	100,2	107,8
III квартал	70509,4	96,5	114,4	95,1	108,6
9 месяцев	70319,3	х	114,5	х	107,6
октябрь	74037,4	104,7	114,6	103,3	106,7
ноябрь	75872,4	102,5	114,4	101,2	105,8
декабрь	93514,7	123,0	114,4	121,7	105,7
IV квартал	81141,5	115,1	114,5	111,1	106,1
год	73022,9	х	114,5	х	107,2
2024 г.					
январь	75566,7	80,8	117,7	80,2	108,5
февраль	76892,4	101,8	119,1	100,1	108,5
март	90342,8	117,5	123,5	118,0	113,3
I квартал	80956,4	99,8	120,3	97,1	110,3
апрель	80950,2	88,6	118,9	88,1	108,7
январь-апрель	81217,9	х	120,3	х	110,2

Индексы изменения номинальной и реальной заработной платы (без выплат социального характера)
(в % к декабрю 2021 года)



Среднемесячная начисленная заработная плата работников организаций (без выплат социального характера) по фактическим видам экономической деятельности¹⁾

	Апрель 2024, рублей	В % к		
		марту 2024	апрелю 2023	среднему уровню
Всего	80950,2	88,6	118,9	100,0
в том числе:				
сельское хозяйство, лесное хозяйство, охота, рыболовство и рыбоводство	85612,3	109,3	123,0	105,8
из них:				
растениеводство и животноводство, охота и предоставление соответствующих услуг в этих областях	59309,3	73,1	120,3	73,3
лесоводство и лесозаготовки	91881,4	102,1	112,6	113,5
добыча полезных ископаемых	153317,2	56,6	124,3	189,4
обрабатывающие производства	84998,4	88,5	119,0	105,0
в том числе:				
производство пищевых продуктов	55982,8	83,9	121,0	69,2

¹⁾ Виды деятельности, осуществляемые организациями, независимо от их основного вида деятельности

	Апрель 2024, рублей	В % к		
		марту 2024	апрелю 2023	среднему уровню
производство напитков	66527,9	100,2	108,6	82,2
производство текстильных изделий	11798,2	98,5	120,1	14,6
производство одежды	12048,1	99,9	124,7	14,9
производство кожи и изделий из кожи	23669,1	104,0	102,3	29,2
обработка древесины и производство изделий из дерева и пробки, кроме мебели	63392,7	101,2	125,1	78,3
производство бумаги и бумажных изделий	98453,9	104,1	104,1	121,6
деятельность полиграфическая и копирование носителей информации	43479,9	103,1	121,9	53,7
производство кокса и нефтепродуктов	86323,5	41,9	100,1	106,6
производство химических веществ и химических продуктов	108646,7	60,2	123,8	134,2
производство лекарственных средств и материалов, применяемых в медицинских целях	75752,8	107,9	115,1	93,6
производство резиновых и пластмассовых изделий	40855,3	98,6	114,0	50,5
производство прочей неметаллической минеральной продукции	75504,2	104,3	132,2	93,3
производство металлургическое	131553,4	130,6	122,6	162,5
производство готовых металлических изделий, кроме машин и оборудования	49266,9	100,1	121,2	60,9
производство компьютеров, электронных и оптических изделий	120198,3	112,2	135,3	148,5
производство электрического оборудования	90065,6	103,5	120,5	111,3
производство машин и оборудования, не включенных в другие группировки	76499,4	93,3	123,4	94,5
производство автотранспортных средств, прицепов и полуприцепов	73029,8	102,4	117,1	90,2
производство прочих транспортных средств и оборудования	90740,7	102,0	114,3	112,1
производство мебели	31684,0	101,5	147,3	39,1
производство прочих готовых изделий	52277,9	100,1	152,2	64,6
ремонт, монтаж машин и оборудования	112178,1	124,5	130,9	138,6
обеспечение электрической энергией, газом и паром; кондиционирование воздуха	86707,9	94,8	113,9	107,1
водоснабжение; водоотведение, организация сбора и утилизации отходов, деятельность по ликвидации загрязнений	58829,8	96,6	120,9	72,7
строительство	97736,2	95,3	119,8	120,7

	Апрель 2024, рублей	В % к		
		марту 2024	апрелю 2023	среднему уровню
торговля оптовая и розничная; ремонт автотранспортных средств и мотоциклов	54303,8	101,4	124,1	67,1
в том числе:				0,0
торговля оптовая и розничная автотранспортными средствами и мотоциклами и их ремонт	50308,5	101,7	124,8	62,1
торговля оптовая, кроме оптовой торговли автотранспортными средствами и мотоцик- лами	59072,8	103,4	117,3	73,0
торговля розничная, кроме торговли автотранспортными средствами и мотоциклами	50644,6	99,1	131,2	62,6
транспортировка и хранение	86937,2	98,8	114,5	107,4
деятельность гостиниц и предприятий общественного питания	45332,0	98,1	127,4	56,0
деятельность в области информации и связи	81291,1	92,1	114,7	100,4
деятельность финансовая и страховая	116311,1	115,0	121,8	143,7
деятельность по операциям с недвижимым имуществом	45332,4	100,4	114,4	56,0
деятельность профессиональная, научная и техническая	93044,1	88,6	120,5	114,9
деятельность административная и сопутствующие дополнительные услуги	57425,5	88,9	120,5	70,9
государственное управление и обеспечение военной безопасности; социальное обеспечение	89627,8	95,8	114,0	110,7
образование	61422,7	103,0	121,1	75,9
деятельность в области здравоохранения и социальных услуг	64512,5	93,0	113,7	79,7
деятельность в области культуры, спорта, организации досуга и развлечений	60652,7	95,4	116,8	74,9
из неё:				
деятельность библиотек, архивов, музеев и прочих объектов культуры	57766,0	88,5	111,1	71,4
деятельность в области спорта, отдыха и развлечений	54399,7	98,2	120,4	67,2
предоставление прочих видов услуг	44612,6	95,2	115,6	55,1

В апреле 2024 г. заработная плата работников, занятых в области здравоохранения и социальных услуг, составила 79,7% областного уровня, образования – 75,9% (в апреле 2023 г. – 83,3 и 74,5% соответственно).

Просроченная задолженность по заработной плате (по данным, полученным от организаций, кроме субъектов малого предпринимательства). Суммарная задолженность по заработной плате по кругу наблюдаемых видов экономической деятельности на конец мая 2024 г. составила 1,7 млн. рублей и сложилась в строительстве из-за отсутствия собственных средств. В расчете на 1 работника задолженность составила 52,5 тыс. рублей.

ЗАНЯТОСТЬ И БЕЗРАБОТИЦА

В апреле 2024 г. численность работающих в организациях составила 748,0 тыс. человек. За месяц она выросла на 2,8 тыс. человек (0,4%), по сравнению с апрелем 2023 г. – сокращение на 0,2%.

Численность занятых в организациях (без внешних совместителей) по фактическим видам экономической деятельности¹⁾

	Апрель 2024, человек	В % к		
		марту 2024	апрелю 2023	итогу
Всего	748003	100,4	99,8	100
в том числе:				0,0
сельское, лесное хозяйство, охота, рыболовство и рыбоводство	21063	101,1	102,7	2,8
добыча полезных ископаемых	44818	103,1	104,4	6,0
обрабатывающие производства	95803	100,1	99,3	12,8
обеспечение электрической энергией, газом и паром; кондиционирование воздуха	26269	99,9	99,3	3,5
водоснабжение; водоотведение, организация сбора и утилизации отходов, деятельность по ликвидации загрязнений	7835	100,5	103	1,0
строительство	59740	100,1	99	8,0
торговля оптовая и розничная; ремонт автотранспортных средств и мотоциклов	72885	100,2	99	9,7
транспортировка и хранение	68437	100,9	101,5	9,1
деятельность гостиниц и предприятий общественного питания	11924	103	102,8	1,6
деятельность в области информации и связи	13204	100	99,8	1,8
деятельность финансовая и страховая	9327	99,4	96,7	1,2
деятельность по операциям с недвижимым имуществом	14364	100	98,1	1,9

¹⁾ Здесь и далее по разделу виды деятельности, осуществляемые организациями независимо от их основного вида деятельности; темпы роста (снижения) рассчитываются по сопоставимой совокупности организаций отчетного и предыдущего периодов

	Апрель 2024, человек	В % к		
		марту 2024	апрелю 2023	итогу
деятельность профессиональная, научная и техническая	28516	99,6	100,6	3,8
деятельность административная и сопутствующие дополнительные услуги	23785	101,6	102,4	3,2
государственное управление и обеспечение военной безопасности; социальное обеспечение	57998	99,7	95,9	7,8
образование	103582	99,9	100,1	13,8
деятельность в области здравоохранения и социальных услуг	73640	100,1	98,8	9,8
деятельность в области культуры, спорта, организации досуга и развлечений	10931	99,8	95,3	1,5
предоставление прочих видов услуг	3880	99,7	99,6	0,5

Из общего числа 83,6% трудятся в организациях, не относящихся к субъектам малого предпринимательства.

Численность штатных работников (без учета совместителей) организаций, не относящихся к субъектам малого предпринимательства, в апреле 2024 г. составила 597,9 тыс. человек. На условиях совместительства и по договорам гражданско-правового характера привлекалось еще 27,7 тыс. человек (в эквиваленте полной занятости). Таким образом, общее число замещенных рабочих мест в этих организациях составило 625,6 тыс. и уменьшилось на 0,2% по сравнению с апрелем 2023 г.

Динамика числа замещенных рабочих мест в организациях (без субъектов малого предпринимательства)

	Апрель 2024			Справочно апрель 2023 в % к	
	единиц	в % к		марту 2023	апрелю 2022
		марту 2023	апрелю 2023		
Всего	625592	100,4	99,8	100,5	101,3
в том числе:					
работников списочного состава (без внешних совместителей)	597924	100,5	99,8	100,5	101,4
внешних совместителей	9110	100,0	101,9	100,4	102,8
работников, выполнявших работы по договорам гражданско-правового характера	18558	99,1	99,3	99,8	95,2

В общем количестве замещенных рабочих мест доля внешних совместителей составляла 1,5%, лиц, выполнявших работы по гражданско-правовым договорам - 3,0%.

**Число замещенных рабочих мест в организациях
по фактическим видам экономической деятельности
(без субъектов малого предпринимательства) в апреле 2024 года**

	Всего заме- щенных рабо- чих мест	в том числе работниками		
		списоч- ного состава (без внеш- них совме- стите- лей)	внеш- ними совме- сти- телями	выпол- нявшими работы по дого- ворам граждан- ско-пра- вового харак- тера
Всего	625592	597924	9110	18558
в том числе:				
сельское хозяйство, лесное хозяйство, охота рыболовство и рыбоводство	17370	17002	84	284
из них:				
растениеводство и животноводство, охота и предоставление соответствующих услуг в этих областях	К	К	24	101
лесоводство и лесозаготовки	11290	11046	60	183
добыча полезных ископаемых	43550	43210	122	217
обрабатывающие производства	80604	79506	135	963
в том числе:				
производство пищевых продуктов	6106	5898	13	195
производство напитков	440	426	2	К
производство текстильных изделий	313	313	-	-
производство одежды	1135	1135	-	-
производство кожи и изделий из кожи	К	К	-	-
обработка древесины и производство изделий из дерева и пробки, кроме мебели, производство изделий из соломки и материа- лов для плетения	8940	8559	33	347
производство бумаги и бумажных изделий	4781	4721	-	60
деятельность полиграфическая и копирование носителей информации	81	68	К	К
производство кокса и нефтепродуктов	6774	6772	К	К
производство химических веществ и химических продуктов	8836	8789	12	35

	Всего замененных рабочих мест	в том числе работниками		
		списочного состава (без внешних совместителей)	внешними совместителями	выполнявшими работы по договорам гражданско-правового характера
производство лекарственных средств и материалов, применяемых в медицинских целях	2264	2238	12	К
производство резиновых и пластмассовых изделий	658	658	-	--
производство прочей неметаллической минеральной продукции	2814	2784	9	21
производство металлургическое	8126	8102	15	10
производство готовых металлических изделий, кроме машин и оборудования	1497	1496	1	К
производство компьютеров, электронных и оптических изделий	301	301	-	-
производство электрического оборудования	1996	1915	6	75
производство машин и оборудования, не включенных в другие группировки	1315	1218	9	88
производство автотранспортных средств, прицепов и полуприцепов	К	К	-	К
производство прочих транспортных средств и оборудования	17254	17225	10	18
производство мебели	414	414	-	-
производство прочих готовых изделий	К	К	-	-
ремонт, монтаж машин и оборудования	5989	5955	9	25
обеспечение электрической энергией, газом и паром; кондиционирование воздуха	23552	23190	104	257
водоснабжение; водоотведение, организация сбора и утилизации отходов, деятельность по ликвидации загрязнений	5688	5558	29	102
строительство	43860	42813	139	908
торговля оптовая и розничная; ремонт автотранспортных средств и мотоциклов	37697	36928	263	505
в том числе:				
торговля оптовая и розничная автотранспортными средствами и мотоциклами и их ремонт	3211	3102	39	70

	Всего заме- щенных рабо- чих мест	в том числе работниками		
		списоч- ного состава (без внеш- них совме- стите- лей)	внеш- ними совме- сти- телями	выпол- нявшими работы по дого- ворам граждан- ско-пра- вового харак- тера
торговля оптовая, кроме оптовой торговли автотранспортными средствами и мотоциклами	14354	13983	142	230
торговля розничная, кроме торговли автотранспортными средствами и мотоциклами	20132	19843	83	206
транспортировка и хранение	57030	55992	151	886
деятельность гостиниц и предприятий общественного питания	6336	6253	31	52
деятельность в области информации и связи	8971	8613	56	302
деятельность финансовая и страховая	10660	-	46	2587
деятельность по операциям с недвижимым имуществом	3604	3481	51	72
деятельность профессиональная, научная и техническая	19837	19003	417	417
деятельность административная и сопутствующие дополнительные услуги	18368	17322	158	888
государственное управление и обеспечение военной безопасности; социальное обеспечение	53963	53277	207	479
образование	106394	100133	4603	1658
деятельность в области здравоохранения и социальных услуг	78128	68751	1961	7416
деятельность в области культуры, спорта, организации досуга и развлечений	8853	7885	484	483
из неё:				
деятельность библиотек, архивов, музеев и прочих объектов культуры	2728	2588	73	67
деятельность в области спорта, отдыха и развлечений	2398	2156	165	77
предоставление прочих видов услуг	1128	979	69	80

БЕЗРАБОТИЦА

В государственных учреждениях службы занятости населения на конец мая 2024 г. состояли на учете 8,0 тыс. человек, незанятых трудовой деятельностью, из них в качестве безработных были зарегистрированы 6,1 тыс. человек. Пособие по безработице получали 4,8 тыс. человек.

Уровень регистрируемой безработицы составил 0,5% численности рабочей силы.

Динамика числа незанятых граждан, состоящих на учете

в государственной службе занятости

(по данным Министерства труда и занятости Иркутской области)

на конец месяца

	Тыс. человек	из них имеют статус безработного		
		тыс. человек	в % к ¹⁾	
			предыдущему периоду	соответствующему периоду предыдущего года
2023 г.				
январь	11,6	9,2	100,7	92,9
февраль	12,4	9,7	105,8	95,8
март	11,8	9,7	99,5	94,8
апрель	11,4	9,3	96,2	84,0
май	11,2	9,0	96,5	81,4
июнь	10,5	8,8	98,2	77,9
июль	10,3	8,5	96,3	74,4
август	10,0	8,3	97,7	72,5
сентябрь	8,8	7,0	84,7	68,5
октябрь	8,8	6,9	98,5	72,9
ноябрь	8,6	6,9	100,1	76,3
декабрь	7,6	6,7	95,9	72,9
2024 г.				
январь	8,1	6,4	96,5	69,8
февраль	8,4	6,6	103,0	68,0
март	7,9	6,3	95,0	65,0
апрель	7,6	6,1	96,8	65,3
май	8,0	6,1	100,4	68,0

¹⁾ Проценты рассчитаны до округления данных (человек)

В мае 2024 г. численность граждан, обратившихся в государственную службу занятости за содействием в поиске подходящей работы, составила 3636 человек. Из них 3384 жителя области (93,1%) не заняты трудовой деятельностью. Статус безработного получили 1913 человек (в мае 2023 г. – 2367). Трудоустроено 1143 безработных (год назад – 1666).

Нагрузка незанятого трудовой деятельностью населения, состоящего на учете в органах государственной службы занятости, менее человека на одну заявленную вакансию.

Динамика потребности организаций в работниках приведена ниже:

на конец месяца

	<i>Потребность организаций в работниках, заявленная в службу занятости, человек</i>	<i>Нагрузка незанятого населения на одну заявленную вакансию</i>		
		<i>человек</i>	<i>в % к</i>	
			<i>предыдущему месяцу</i>	<i>соответствующему месяцу предыдущего года</i>
2023 г.				
январь	40932	0,3	100,0	150,0
февраль	42359	0,3	100,0	150,0
март	42376	0,3	100,0	150,0
апрель	44191	0,3	100,0	150,0
май	46758	0,2	66,7	66,7
июнь	45981	0,2	100,0	66,7
июль	46810	0,2	100,0	66,7
август	45573	0,2	100,0	66,7
сентябрь	42611	0,2	100,0	66,7
октябрь	43816	0,2	100,0	100,0
ноябрь	40087	0,2	100,0	100,0
декабрь	40108	0,2	100,0	66,7
2024 г.				
январь	40697	0,2	100,0	66,7
февраль	38708	0,2	100,0	66,7
март	35903	0,2	100,0	66,7
апрель	36969	0,2	100,0	66,7
май	41873	0,2	100,0	100,0

ДЕМОГРАФИЯ

Численность постоянного населения Иркутской области за январь-апрель 2024г. уменьшилась на 5,6 тыс. человек, в основном, за счет естественной убыли

Показатели естественного движения населения

	Январь-апрель					
	человек				на 1000 населения	
	2024	2023	прирост (+), снижение (-)	2024 в % к 2023	2024	2023
Родившихся	7219	7747	-528	93,2	9,4	10,1
Умерших	10892	10563	329	103,1	14,1	13,7
из них детей в возрасте до 1 года	28	40	-12	70,0	3,6 ¹⁾	4,9 ¹⁾
Естественный прирост (+), убыль (-)	-3673	-2816		130,4	-4,7	-3,6
Зарегистрировано:						
браков	4004	3896	108	102,8	5,2	5,1
разводов	4179	4084	95	102,3	5,4	5,3

По сравнению с январем-апрелем 2023 г. число зарегистрированных родившихся сократилось на 6,8%, а умерших возросло на 3,1%.

Общие итоги миграции²⁾

	Январь-апрель 2024			Справочно январь-апрель 2023		
	число прибыв- ших	число выбыв- ших	миграцион- ный прирост (+), снижение (-)	число прибыв- ших	число выбыв- ших	миграцион- ный прирост (+), снижение (-)
	человек					
Миграция	11915	13858	-1943	13653	14353	-700
из нее:						
в пределах России	10282	12299	-2017	11768	13076	-1308
в том числе:						
внутри- региональная	6905	6905	-	8118	8118	-
межрегиональ- ная	3377	5394	-2017	3650	4958	-1308
международная	1633	1559	74	1885	1277	608
в том числе:						
со странами СНГ	1175	1269	-94	1497	1029	468
с другими странами	458	290	168	388	248	140

1) На 1000 родившихся

2) Данные приводятся с учетом статистической информации по Донецкой Народной Республике (ДНР), Луганской Народной Республике (ЛНР), Запорожской и Херсонской областям.

Индекс производства – относительный показатель, характеризующий изменение масштабов производства в сравниваемых периодах. Различают индивидуальные и сводные индексы производства. Индивидуальные индексы отражают изменение выпуска одного продукта и исчисляются как отношение объемов производства данного вида продукта в натурально-вещественном выражении в сравниваемых периодах. Сводный индекс производства характеризует совокупные изменения производства всех видов продукции и отражает изменение создаваемой в процессе производства стоимости в результате изменения только физического объема производимой продукции. Для исчисления сводного индекса производства индивидуальные индексы по конкретным видам продукции поэтапно агрегируются в индексы по видам деятельности, подгруппам, группам, подклассам, классам, подразделам и разделам ОКВЭД2.

Индекс промышленного производства – агрегированный индекс производства по видам деятельности "Добыча полезных ископаемых", "Обрабатывающие производства", "Обеспечение электрической энергией, газом и паром; кондиционирование воздуха", "Водоснабжение; водоотведение, организация сбора и утилизации отходов, деятельность по ликвидации загрязнений" исчисляется на основе данных о динамике производства важнейших товаров-представителей (в натуральном или стоимостном выражении).

Объем отгруженных товаров собственного производства, выполненных работ и услуг собственными силами – стоимость отгруженных или отпущенных в порядке продажи, а также прямого обмена (по договору мены) всех товаров собственного производства, работ и услуг, выполненных (оказанных) собственными силами.

Объем отгруженных товаров представляет собой стоимость товаров, которые произведены данным юридическим лицом и фактически отгружены (переданы) в отчетном периоде на сторону (другим юридическим и физическим лицам), включая товары, сданные по акту заказчику на месте, независимо от того, поступили деньги на счет продавца или нет.

Объем работ и услуг, выполненных собственными силами, представляет собой стоимость работ и услуг, оказанных (выполненных) организацией другим юридическим и физическим лицам.

Данные приводятся в фактических отпускных ценах без налога на добавленную стоимость, акцизов и аналогичных обязательных платежей.

Группировки по видам деятельности представляют собой совокупность соответствующих фактических видов деятельности, осуществляемых организациями, независимо от их основного вида деятельности.

Объем производства продукции сельского хозяйства всеми сельхозпроизводителями (сельхозорганизации, крестьянские (фермерские) хозяйства, индивидуальные предприниматели, хозяйства населения) формируется как объем производства готовой продукции растениеводства и животноводства и изменение стоимости незавершенного производства продукции растениеводства и животноводства по видам деятельности "Растениеводство", "Животноводство".

Индекс производства продукции сельского хозяйства – относительный показатель, характеризующий изменение объема производства сельскохозяйственной продукции в сравниваемых периодах. Различают индивидуальные и сводные индексы производства. Индивидуальные индексы отражают изменение производства одного продукта и исчисляются как

отношение объемов производства данного вида продукции в натуральном выражении в сравниваемых периодах. Сводный индекс производства характеризует совокупные изменения производства всех видов продукции в результате изменения только физического объема производимой продукции.

Индекс производства продукции сельского хозяйства – агрегированный индекс производства продукции растениеводства и животноводства. Для исчисления индекса производства продукции сельского хозяйства к соответствующему периоду предыдущего года используется показатель ее объема в сопоставимых ценах предыдущего года.

Данные о поголовье сельскохозяйственных животных, производстве и реализации основных сельскохозяйственных продуктов по всем сельхозпроизводителям определяются: по сельскохозяйственным организациям – на основании сведений форм федерального статистического наблюдения (по субъектам малого предпринимательства – с применением выборочного метода наблюдения); по хозяйствам населения, крестьянским (фермерским) хозяйствам и индивидуальным предпринимателям – по материалам выборочных обследований.

Производство скота и птицы на убой (в живом весе) включает проданные сельхозпроизводителями скот и птицу для забоя на мясо, а также забитые в сельскохозяйственных организациях, крестьянских (фермерских) хозяйствах, у индивидуальных предпринимателей, в хозяйствах населения.

Производство молока характеризуется фактически надоем сырым коровьим, козьим, овечьим, кобыльим и буйволиным молоком. Молоко, высосанное молодняком при подсосном его содержании, в продукцию не включается.

Производство яиц включает их сбор от всех видов сельскохозяйственной птицы, в том числе и яйца, пошедшие на воспроизводство птицы (инкубация и др.).

Объем работ, выполненных по виду деятельности "Строительство" – это строительные работы, выполненные организациями собственными силами на основании договоров и (или) контрактов, заключаемых с заказчиками, а также работы, выполненные хозяйственным способом. В стоимость этих работ включаются работы по строительству новых объектов, капитальному и текущему ремонту, реконструкции жилых и нежилых зданий и инженерных сооружений.

Данные приводятся с учетом объемов, выполненных субъектами малого предпринимательства, и объема работ, не наблюдаемых прямыми статистическими методами в строительстве.

Индекс физического объема работ, выполненных по виду деятельности "Строительство", рассчитан в сопоставимых ценах.

Число построенных квартир – количество квартир в законченном строительстве жилых домах квартирного, гостиничного типа и общежитиях, квартир в нежилых зданиях, а также в построенных населением индивидуальных жилых домах.

Общая площадь жилых помещений во введенных в эксплуатацию жилых и нежилых зданиях, жилых домах определяется как сумма площадей всех частей жилых помещений, включая площадь помещений вспомогательного использования, предназначенных для удовлетворения гражданами бытовых и иных нужд, связанных с их проживанием в жилом помещении, площадей лоджий, балконов, веранд, террас, подсчитываемых с соответствующими понижающими коэффициентами, а также жилых и подсобных помещений в построенных населением индивидуальных жилых домах. К помещениям вспомогательного использования относятся кухни, передние, холлы, внутриквартирные коридоры, ванны или душевые,

туалеты, кладовые или хозяйственные встроенные шкафы. В домах-интернатах для престарелых и инвалидов, ветеранов, специальных домах для одиноких престарелых, детских домах к подсобным помещениям относятся столовые, буфеты, клубы, читальни, спортивные залы, приемные пункты бытового обслуживания и медицинского обслуживания.

Оборот оптовой торговли – стоимость отгруженных товаров, приобретенных ранее на стороне в целях перепродажи юридическим лицам и индивидуальным предпринимателям для профессионального использования (переработки или дальнейшей продажи).

Оборот оптовой торговли приводится в фактических продажных ценах, включающих торговую наценку, налог на добавленную стоимость, акциз, экспортную пошлину, таможенные сборы и аналогичные обязательные платежи. Сумма вознаграждения комиссионеров (поверенных, агентов) отражается по фактической стоимости, включая НДС.

Оборот розничной торговли – выручка от продажи товаров населению для личного потребления или использования в домашнем хозяйстве за наличный расчет или оплаченных по кредитным карточкам, расчетным чекам банков, по перечислениям со счетов вкладчиков, по поручению физического лица без открытия счета, посредством платежных карт (электронных денег).

Стоимость товаров, проданных (отпущенных) отдельным категориям населения со скидкой, или полностью оплаченных органами социальной защиты, включается в оборот розничной торговли в полном объеме. В оборот розничной торговли не включается стоимость товаров, проданных (отпущенных) из розничной торговой сети юридическим лицам (в том числе организациям социальной сферы, спецпотребителям и т.п.) и индивидуальным предпринимателям, и оборот общественного питания.

Оборот розничной торговли включает данные как по организациям, для которых эта деятельность является основной, так и по организациям других видов деятельности, осуществляющим продажу товаров населению через собственные торговые заведения, или с оплатой через свою кассу. Оборот розничной торговли также включает стоимость товаров, проданных населению индивидуальными предпринимателями и физическими лицами на розничных рынках и ярмарках.

Оборот розничной торговли формируется по данным сплошного федерального статистического наблюдения за организациями, не относящимися к субъектам малого предпринимательства, которые проводятся с месячной периодичностью, ежеквартальных выборочных обследований малых предприятий розничной торговли (за исключением микропредприятий), розничных рынков, а также ежегодных выборочных обследований индивидуальных предпринимателей и микропредприятий с распространением полученных данных на генеральную совокупность объектов наблюдения.

Оборот розничной торговли приводится в фактических продажных ценах, включающих торговую наценку, налог на добавленную стоимость и аналогичные обязательные платежи.

Оборот общественного питания – выручка от продажи собственной кулинарной продукции и покупных товаров без кулинарной обработки населению для потребления, главным образом, на месте, а также организациям и индивидуальным предпринимателям для организации питания различных контингентов населения.

В оборот общественного питания включается стоимость кулинарной продукции и покупных товаров, отпущенных: работникам организаций с последующим удержанием из заработной платы; на дом по заказам населения; на рабочие места по заказам организаций и индивидуальных предпринимателей; транспортным организациям в пути следования сухопутного,

воздушного, водного транспорта; для обслуживания приемов, банкетов и т.п.; организациями общественного питания организациям социальной сферы (школам, больницам, санаториям, домам престарелых и т.п.) в объеме фактической стоимости питания; по абонементам, талонам и т.п. в объеме фактической стоимости питания; стоимость питания в учебных учреждениях, в том числе предоставляемого для отдельных категорий учащихся на льготной основе за счет средств бюджета, включается в объеме фактической стоимости питания.

Оборот общественного питания включает данные как по организациям, для которых эта деятельность является основной, так и по организациям других видов деятельности, осуществляющим продажу кулинарной продукции и покупных товаров для потребления, главным образом, на месте через собственные заведения общественного питания.

Оборот общественного питания формируется по данным сплошного федерального статистического наблюдения за организациями, не относящимися к субъектам малого предпринимательства, которое проводится с месячной периодичностью, ежеквартального выборочного обследования малых предприятий (за исключением микропредприятий), а также ежегодных выборочных обследований индивидуальных предпринимателей и микропредприятий с распространением полученных данных на генеральную совокупность объектов наблюдения.

Оборот общественного питания приводится в фактических продажных ценах, включающих наценку общественного питания, налог на добавленную стоимость и аналогичные обязательные платежи.

Динамика оборота общественного питания определяется путем сопоставления величины оборота в сравниваемых периодах в сопоставимых ценах.

В соответствии с требованиями системы национальных счетов оборот розничной торговли и оборот общественного питания организаций досчитываются на объемы деятельности, не наблюдаемой прямыми статистическими методами.

Объем платных услуг населению представляет собой денежный эквивалент объема услуг, оказанных резидентами российской экономики (юридическими лицами и гражданами, занимающимися предпринимательской деятельностью без образования юридического лица) гражданам Российской Федерации, а также гражданам других государств (нерезидентам), потребляющим те или иные услуги на территории Российской Федерации. Этот показатель формируется в соответствии с методологией формирования официальной статистической информации об объеме платных услуг населению, утвержденной приказом Росстата от 26 июня 2013г. №234 и введенной в действие с 1 января 2014г. на основании данных форм федерального статистического наблюдения и оценки ненаблюдаемой деятельности на рынке услуг.

Данные об объеме платных услуг населению в распределении по видам приведены в соответствии с Общероссийским классификатором продукции по видам экономической деятельности с учетом внесенных в него в установленном порядке изменений. Динамику объема платных услуг характеризует индекс физического объема, исчисленный путем сопоставления его величины за отчетный и базисный периоды в сопоставимых ценах.

Статистический учет организаций и индивидуальных предпринимателей осуществляется органами государственной статистики с 1992 г. на основе сведений об их государственной регистрации. В соответствии с постановлением Правительства Российской Федерации от 17.05.2002г. №319 государственную регистрацию юридических лиц и индивидуальных предпринимателей осуществляют территориальные органы ФНС России.

Приводятся данные о хозяйствующих субъектах, действующих и недействующих (не приступивших к деятельности, приостановивших деятельность, находящихся в стадии ликвидации), полученные на основе сведений о государственной регистрации, предоставляемых

территориальными органами ФНС России из Единого государственного реестра, а также поступивших в органы государственной статистики до вступления в действие Федерального закона «О государственной регистрации юридических лиц и индивидуальных предпринимателей», не зарегистрированных и не ликвидированных в установленном порядке. Распределение предприятий и организаций по видам экономической деятельности осуществляется по основному виду деятельности.

Группировка хозяйствующих субъектов осуществляется по коду вида деятельности Общероссийского классификатора видов экономической деятельности (ОКВЭД), заявленному организациями и индивидуальными предпринимателями при государственной регистрации в качестве основного вида деятельности.

Индекс потребительских цен и тарифов на товары и услуги (ИПЦ) характеризует изменение во времени общего уровня цен и тарифов на товары и услуги, приобретаемые населением для непроизводственного потребления. Измеряет отношение стоимости фиксированного перечня товаров и услуг в ценах текущего периода к его стоимости в ценах предыдущего периода.

Базовый индекс потребительских цен (БИПЦ) исключает изменения цен на отдельные товары и услуги, подверженные влиянию факторов, которые носят административный, а также сезонный характер.

Стоимость фиксированного набора потребительских товаров и услуг для межрегиональных сопоставлений покупательной способности населения исчисляется на основе единых объемов потребления, а также средних цен по России и ее субъектам. В состав набора включены 83 наименования товаров и услуг, в том числе 30 видов продовольственных товаров, 41 вид непродовольственных товаров и 12 видов услуг.

Стоимость условного (минимального) набора продуктов питания отражает межрегиональную дифференциацию уровней потребительских цен на продукты питания, входящие в него. При ее расчете используются единые, установленные в целом по России, условные объемы потребления продуктов питания и средние потребительские цены на них по субъектам Российской Федерации и России в целом.

Индекс цен производителей промышленных товаров рассчитывается на основании регистрации цен на товары (услуги) – представители в базовых организациях. Цены производителей представляют собой фактически сложившиеся на момент регистрации цены указанных организаций на произведенные товары (оказанные услуги), предназначенные для реализации на внутреннем рынке (без косвенных товарных налогов – налога на добавленную стоимость, акциза и т.п.).

Рассчитанные по товарам (услугам) – представителям индексы цен производителей последовательно агрегируются в индексы цен соответствующих видов, групп, классов, разделов экономической деятельности. В качестве весов используются данные об объеме производства в стоимостном выражении за базисный период.

Индекс цен производителей промышленных товаров - сводный показатель, агрегированный по видам деятельности "Добыча полезных ископаемых", "Обрабатывающие производства", "Обеспечение электрической энергией, газом и паром; кондиционирование воздуха", "Водоснабжение; водоотведение, организация сбора и утилизации отходов, деятельность по ликвидации загрязнений".

Индекс цен производителей сельскохозяйственной продукции исчисляется на основании регистрации в отобранных для наблюдения сельскохозяйственных организациях цен на

основные виды товаров-представителей, реализуемых заготовительным, перерабатывающим организациям, на рынке, через собственную торговую сеть, населению непосредственно с транспортных средств, на ярмарках, биржах, аукционах, организациям, коммерческим структурам и т.п. Цены производителей сельскохозяйственной продукции приводятся с учетом надбавок и скидок за качество реализованной продукции без расходов на транспортировку, экспедирование, погрузку и разгрузку продукции, а также без налога на добавленную стоимость.

Сводный индекс цен на продукцию (затраты, услуги) инвестиционного назначения рассчитывается как агрегированный показатель из индексов цен производителей на строительную продукцию, приобретения машин и оборудования инвестиционного назначения и на прочую продукцию (затраты, услуги) инвестиционного назначения, взвешенных по доле этих элементов в общем объеме инвестиций в основной капитал.

Индекс цен производителей на строительную продукцию формируется из индексов цен на строительно-монтажные работы и на прочие затраты, включенные в сводный сметный расчет строительства, взвешенных по доле этих элементов в общем объеме инвестиций в жилища, здания и сооружения. Расчет индекса цен на строительно-монтажные работы проводится на основе данных формы отчетности о ценах на материалы, детали и конструкции, приобретенные базовыми подрядными организациями, а также на базе технологических моделей, разработанных по видам экономической деятельности с учетом территориальных особенностей строительства.

Индекс цен приобретения машин и оборудования инвестиционного назначения исчисляется по данным об изменении цен производителей этого оборудования, а также транспортных расходов, ставки налога на добавленную стоимость и других расходов.

Индекс цен на прочую продукцию (затраты, услуги) инвестиционного назначения определяется из индексов цен на основные составляющие этих работ (проектно-изыскательские работы, затраты на разведочное бурение, на формирование рабочего, продуктивного и племенного стада и другие затраты).

Индекс тарифов на грузовые перевозки характеризует изменение фактически действующих тарифов на грузовые перевозки за отчетный период без учета изменения за этот период структуры перевезенных грузов по разнообразным признакам: по виду и размеру отправки груза, скорости доставки, расстоянию перевозки, территории перевозки, типу подвижного состава, степени использования его грузоподъемности и др.

Сводный индекс тарифов на грузовые перевозки всеми видами транспорта рассчитывается исходя из индексов тарифов на перевозку грузов отдельными видами транспорта (железнодорожным, трубопроводным, морским, внутренним водным, автомобильным, воздушным), взвешенных на объемы доходов от перевозки грузов соответствующим видом транспорта за базисный период. По каждому виду транспорта регистрируются тарифы на услуги-представители. За услугу-представитель принимается перевозка одной тонны массового груза определенным видом транспорта на фиксированное расстояние. Регистрация тарифов осуществляется в выборочной совокупности транспортных организаций.

Сальдированный финансовый результат (прибыль (+) убыток (-)) - конечный финансовый результат, выявленный на основании бухгалтерского учета всех хозяйственных операций организаций, представляет собой сумму сальдированного финансового результата (прибыль (+), убыток (-)) от продажи товаров, продукции (работ, услуг), основных средств, иного имущества организаций и прочих доходов, уменьшенных на сумму прочих расходов.

Темпы изменения сальдированного финансового результата отчетного периода по сравнению с соответствующим периодом предыдущего года рассчитаны по сопоставимому кругу

организаций; с учетом корректировки данных соответствующего периода предыдущего года, исходя из изменений учетной политики, законодательных актов и др. в соответствии с методологией бухгалтерского учета. Закрещивание (х) означает, что в одном или обоих сопоставляемых периодах был получен отрицательный сальдированный финансовый результат.

Кредиторская задолженность – задолженность по расчетам с поставщиками и подрядчиками за поступившие материальные ценности, выполненные работы и оказанные услуги, в том числе задолженность, обеспеченная векселями выданными; задолженность по расчетам с дочерними и зависимыми обществами по всем видам операций; с рабочими и служащими по оплате труда, представляющая собой начисленные, но не выплаченные суммы оплаты труда; задолженность по отчислениям на государственное социальное страхование, пенсионное обеспечение и медицинское страхование работников организации, задолженность по всем видам платежей в бюджет и внебюджетные фонды; задолженность организации по платежам по обязательному и добровольному страхованию имущества и работников организации и другим видам страхования, в которых организация является страхователем; авансы полученные, включающие сумму полученных авансов от сторонних организаций по предстоящим расчетам по заключенным договорам, а также штрафы, пени и неустойки, признанные организацией или по которым получены решения суда (арбитражного суда) или другого органа, имеющего в соответствии с законодательством Российской Федерации право на принятие решения об их взыскании, и отнесенные на финансовые результаты организации, непогашенные суммы заемных средств, подлежащие погашению в соответствии с договорами.

Дебиторская задолженность – задолженность по расчетам с покупателями и заказчиками за товары, работы и услуги, в том числе задолженность, обеспеченная векселями полученными; задолженность по расчетам с дочерними и зависимыми обществами; суммы уплаченных другим организациям авансов по предстоящим расчетам в соответствии с заключенными договорами; задолженность по расчетам с прочими дебиторами, включающая в себя задолженность финансовых и налоговых органов (в том числе по переплате по налогам, сборам и прочим платежам в бюджет); задолженность работников организации по предоставленным им ссудам и займам за счет средств этой организации или кредита (ссуды на индивидуальное и кооперативное жилищное строительство, приобретение и благоустройство садовых участков, беспроцентные ссуды молодым семьям на улучшение жилищных условий или обзаведение домашним хозяйством и др.); задолженность подотчетных лиц; поставщиков по недостачам товарно-материальных ценностей, обнаруженным при приемке; задолженность по государственным заказам, федеральным программам за поставленные товары, работы и услуги, а также штрафы, пени и неустойки, признанные должником, или по которым получены решения суда (арбитражного суда) или другого органа, имеющего в соответствии с законодательством Российской Федерации право на принятие решения об их взыскании, и отнесенные на финансовые результаты организации.

Среднемесячная номинальная заработная плата работников организаций исчисляется делением фонда начисленной заработной платы работников на среднесписочную численность работников и на количество месяцев в периоде. Данные о среднемесячной номинальной начисленной заработной плате формируются по основному виду экономической деятельности и отражают коммерческую деятельность организаций.

В фонд заработной платы включаются начисленные суммы в денежной и не денежной формах за отработанное и неотработанное время, доплаты и надбавки, премии и единовременные поощрения, компенсационные выплаты, связанные с режимом работы и условиями труда, а также оплата питания и проживания, имеющая систематический характер.

Темпы роста (снижения) среднемесячной номинальной заработной платы рассчитываются по сопоставимой совокупности организаций отчетного и предыдущих периодов.

Реальная заработная плата характеризует покупательную способность заработной платы в отчетном периоде в связи с изменением цен на потребительские товары и услуги по сравнению с базисным периодом. Для этого рассчитывается индекс реальной заработной платы путем деления индекса номинальной заработной платы на индекс потребительских цен за один и тот же временной период.

Оценка среднемесячной заработной платы за текущий период производится расчетным путем на основании отчетных данных предыдущего периода, динамического ряда темпов изменения данных соответствующего периода в предыдущие годы. При получении отчетных данных ранее опубликованные оценочные данные о среднемесячной заработной плате корректируются.

Просроченной задолженностью по заработной плате считаются фактически начисленные работникам суммы заработной платы, но не выплаченные в срок, установленный коллективным договором или договором на расчетно-кассовое обслуживание, заключенным с банком. Число дней задержки считается, начиная со следующего дня после истечения этого срока.

Безработные, зарегистрированные в государственных учреждениях службы занятости населения, – трудоспособные граждане, не имеющие работы и заработка (трудового дохода), проживающие на территории Российской Федерации, зарегистрированные в государственных учреждениях службы занятости населения по месту жительства в целях поиска подходящей работы, ищущие работу и готовые приступить к ней. Информация о численности безработных, получивших официальный статус в государственных учреждениях службы занятости населения, разрабатывается Федеральной службой по труду и занятости.

Уровень безработицы – отношение численности безработных к численности рабочей силы (занятых и безработных), рассчитанное в процентах.

Уровень зарегистрированной безработицы – отношение численности безработных, зарегистрированных в государственных учреждениях службы занятости населения, к численности рабочей силы, в процентах.

Уровень участия в рабочей силе – отношение численности населения, входящего в состав рабочей силы определенной возрастной группы к общей численности населения соответствующей возрастной группы, рассчитанное в процентах.

Естественное движение населения – обобщенное название совокупности рождений и смертей, изменяющих численность населения так называемым естественным путем. К естественному движению населения относят также браки и разводы, хотя они не меняют численность населения, но учитываются в том же порядке, что и рождения и смерти.

Сведения о **рождениях, смертях, браках, разводах** получают на основании статистической разработки данных, содержащихся в записях актов о рождении, смерти, заключении и расторжении брака, составляемых органами записи актов гражданского состояния. В число родившихся включены только родившиеся живыми.

Общие коэффициенты рождаемости и смертности – отношение соответственно числа родившихся (живыми) и числа умерших к среднегодовой численности населения. Исчисляются на 1000 человек населения.

Коэффициент естественного прироста – разность общих коэффициентов рождаемости и смертности.

Данные о **миграции** получены в результате разработки первичных документов статистического учета прибытий и убытий, которые заполняются отделами УФМС РФ по Иркутской области при регистрации населения по месту жительства и месту пребывания.