

ФЕДЕРАЛЬНАЯ СЛУЖБА ГОСУДАРСТВЕННОЙ СТАТИСТИКИ

Территориальный орган Федеральной службы
государственной статистики по Иркутской области

ИРКУТСКСТАТ

СОЦИАЛЬНО-ЭКОНОМИЧЕСКОЕ ПОЛОЖЕНИЕ ИРКУТСКОЙ ОБЛАСТИ

2023

№11

**ЯНВАРЬ-
НОЯБРЬ**

Составители:

отдел сводных статистических работ и общественных связей

Начальник отдела Шереметьева Н.П., ☎ 33 51 70

Ответственный исполнитель Паршина В.Э., ☎ 33 51 70

отдел информационно-статистических услуг

Врио начальника отдела Титова Т.С., ☎ 33 36 86

Ответственный за верстку и оформление Матюшина Е.В., ☎ 33 36 86

В докладе представлена комплексная информация о социально-экономическом положении Иркутской области в январе-ноябре 2023 года.

Публикуются официальные статистические данные о производстве товаров и услуг, строительстве, сельском хозяйстве, оптовом и потребительском рынках, ценах и финансах, рынке труда, уровне жизни населения и другие.

В таблицах, отражающих ежемесячную динамику, показатели за последний месяц в последующем выпуске обзора уточняются по данным ежемесячной статистической отчетности в соответствии с методикой разработки. Относительные показатели в этих таблицах отражены в сопоставимой структуре отчитывающихся предприятий и организаций.

Ряд показателей рассчитан с учетом экспертной оценки.

В отдельных случаях незначительные расхождения между итогом и суммой слагаемых объясняются округлением данных.

В издании приняты сокращения и условные обозначения:

<i>г.</i>	год	<i>л</i>	литр	<i>руб.</i>	рубль
<i>га</i>	гектар	<i>м²</i>	квадратный метр	<i>т</i>	тонна
<i>Гкал</i>	гигакалория	<i>м³</i>	кубический метр	<i>т-км</i>	тонно-километр
<i>дкл</i>	декалитр	<i>млн</i>	миллион	<i>тыс.</i>	тысяча
<i>кВт.ч</i>	киловатт-час	<i>млрд</i>	миллиард	<i>туб.</i>	тысяча условных банок
<i>кг</i>	килограмм	<i>чел.</i>	человек	<i>ц</i>	центнер
<i>шт.</i>	штука	<i>п.п.</i>	процентный пункт		
<i>р.</i>	раз		пассажиры-километр		

- явление отсутствует

... данных не имеется

х сопоставление невозможно

0,0 небольшая величина

К данные не публикуются в целях обеспечения конфиденциальности первичных статистических данных, полученных от организаций, в соответствии с Федеральным законом от 29.11.07 №282-ФЗ (ст.4, п.5; ст.9, п.1), в том числе недопущения косвенного раскрытия информации о хозяйствующих субъектах.

Информация, помещенная в обзоре, не подлежит использованию
в коммерческих целях и передаче третьим лицам.
При использовании данных ссылка на Иркутскстат обязательна

СОДЕРЖАНИЕ

ОСНОВНЫЕ ЭКОНОМИЧЕСКИЕ И СОЦИАЛЬНЫЕ ПОКАЗАТЕЛИ.....	3
ЭКОНОМИЧЕСКАЯ СИТУАЦИЯ В ИРКУТСКОЙ ОБЛАСТИ.....	5
ПРОИЗВОДСТВО ТОВАРОВ И УСЛУГ.....	5
<i>ПРОМЫШЛЕННОЕ ПРОИЗВОДСТВО.....</i>	<i>5</i>
<i>СЕЛЬСКОЕ И ЛЕСНОЕ ХОЗЯЙСТВО.....</i>	<i>22</i>
<i>СТРОИТЕЛЬСТВО.....</i>	<i>28</i>
<i>ТРАНСПОРТ.....</i>	<i>32</i>
РЫНКИ ТОВАРОВ И УСЛУГ.....	34
<i>РОЗНИЧНАЯ ТОРГОВЛЯ.....</i>	<i>34</i>
<i>РЕСТОРАНЫ, КАФЕ И БАРЫ.....</i>	<i>38</i>
<i>УСЛУГИ НАСЕЛЕНИЮ.....</i>	<i>40</i>
<i>ОПТОВАЯ ТОРГОВЛЯ.....</i>	<i>42</i>
ИНСТИТУЦИОНАЛЬНЫЕ ПРЕОБРАЗОВАНИЯ.....	44
<i>ДЕМОГРАФИЯ ОРГАНИЗАЦИЙ.....</i>	<i>44</i>
<i>МАЛЫЕ ПРЕДПРИЯТИЯ.....</i>	<i>46</i>
ЦЕНЫ.....	48
<i>ПОТРЕБИТЕЛЬСКИЕ ЦЕНЫ.....</i>	<i>49</i>
<i>ЦЕНЫ ПРОИЗВОДИТЕЛЕЙ.....</i>	<i>53</i>
ФИНАНСЫ.....	62
<i>ФИНАНСОВАЯ ДЕЯТЕЛЬНОСТЬ ОРГАНИЗАЦИЙ.....</i>	<i>62</i>
СОЦИАЛЬНАЯ СФЕРА.....	69
УРОВЕНЬ ЖИЗНИ НАСЕЛЕНИЯ.....	69
<i>ЗАРАБОТНАЯ ПЛАТА.....</i>	<i>69</i>
ЗАНЯТОСТЬ И БЕЗРАБОТИЦА.....	74
<i>БЕЗРАБОТИЦА.....</i>	<i>79</i>
ДЕМОГРАФИЯ.....	81
МЕТОДОЛОГИЧЕСКИЕ ПОЯСНЕНИЯ.....	83

ОСНОВНЫЕ ЭКОНОМИЧЕСКИЕ И СОЦИАЛЬНЫЕ ПОКАЗАТЕЛИ

млн рублей

	2023		Ноябрь 2023 в % к		Январь- ноябрь 2023 в % к январю- ноябрю 2022	Справочно январь- ноябрь 2022 в % к январю- ноябрю 2021
	ноябрь	январь- ноябрь	октябрю 2023	ноябрю 2022		
Индекс промышленного производства	x	x	88,4	107,6	100,6	103,4
Объем отгруженных товаров собственного производства, выполненных работ и услуг собственными силами, по видам экономической деятельности ¹⁾ :						
добыча полезных ископаемых	91126,7	871980,0	83,9	151,9	99,3	122,8
обрабатывающие производства	65782,1	684523,1	91,8	106,7	105,1	109,9
обеспечение электрической энергией, газом и паром; кондиционирование воздуха	18426,8	170394,6	124,2	112,1	114,6	115,4
водоснабжение; водоотведение, организация сбора и утилизация отходов, деятельность по ликвидации загрязнений	2407,4	25191,8	88,8	124,3	114,7	88,4
Индексы цен производителей промышленных товаров ²⁾	x	x	96,8	135,0	104,0	120,8
Объем работ, выполненных по виду деятельности "Строительство"	34707,0	268797,1	106,4	91,1	95,4	96,5

¹⁾ В фактических отпускных ценах без налога на добавленную стоимость, акцизов и других аналогичных обязательных платежей, по кругу предприятий, фактически осуществляющих деятельность по данному виду

²⁾ На товары, предназначенные для реализации на внутреннем рынке

	2023		Ноябрь 2023 в % к		Январь-ноябрь 2023 в % к январю-ноябрю 2022	Справочно январь-ноябрь 2022 в % к январю-ноябрю 2021
	ноябрь	январь-ноябрь	октябрю 2023	ноябрю 2022		
Ввод в действие жилых домов, тыс. кв. м общей площади	53,2	1254,4	131,2	133,5	111,7	102,7
Производство продукции сельского хозяйства в хозяйствах всех категорий:						
скота и птица на убой (в живом весе), тыс. тонн	31,1	131,6	197,1	98,8	101,1	104,1
молока, тыс. тонн	28,0	437,1	88,0	102,0	100,9	99,6
яиц, млн штук	75,5	925,1	84,1	92,4	99,5	99,3
Оборот розничной торговли	50744,5	515518,0	97,9	110,3	102,9	95,3
Оборот общественного питания	3133,1	30659,3	98,0	106,2	112,9	124,9
Объем платных услуг населению	13530,2	144882,3	98,6	98,2	100,6	110,7
Индекс потребительских цен	x	x	101,2	108,1	106,7	115,8
Средняя численность занятых в экономике ¹⁾ , тыс. человек	748,2	747,8	100,1	100,0	100,6	101,2
Численность незанятых трудоспособных граждан, зарегистрированных в службе занятости, на конец периода, человек	8640	x	98,6	75,2	x	74,2
из них имеют статус безработного	6931	x	100,1	76,3	x	84,8
Начисленная среднемесячная заработная плата работников организаций ¹⁾						
номинальная, рублей	74037,4	70691,3	104,7	114,6	114,5	116,1
реальная	x	x	103,3	106,7	107,5	100,2

¹⁾ Данные за октябрь и январь-октябрь

ЭКОНОМИЧЕСКАЯ СИТУАЦИЯ В ИРКУТСКОЙ ОБЛАСТИ

ПРОИЗВОДСТВО ТОВАРОВ И УСЛУГ

ПРОМЫШЛЕННОЕ ПРОИЗВОДСТВО

Индекс промышленного производства в ноябре 2023 г. по сравнению с соответствующим периодом 2022 г. составил 107,6%, в январе-ноябре – 100,6%

Индексы промышленного производства

	В % к ¹⁾	
	предыдущему периоду	соответствующему периоду предыдущего года
2022 г.		
январь	95,2	111,7
февраль	90,5	104,8
март	113,7	103,6
I квартал	97,1	106,6
апрель	91,3	106,8
май	99,1	100,2
июнь	103,6	105,5
II квартал	96,7	104,1
I полугодие	х	105,3
июль	98,3	103,8
август	107,9	105,0
сентябрь	94,1	103,5
III квартал	103,5	104,1
январь-сентябрь	х	104,9
октябрь	104,5	101,6

¹⁾ В этой и последующих таблицах данные по месяцам и периодам 2022 и 2023 гг. уточнены в соответствии с регламентом разработки и публикации данных по производству и отгрузке продукции и динамике промышленного производства (приказ Росстата от 18.08.2020г. №470).

	<i>В % к ¹⁾</i>	
	<i>предыдущему периоду</i>	<i>соответствующему периоду предыдущего года</i>
ноябрь	89,8	92,4
январь-ноябрь	х	103,4
декабрь	109,7	94,4
IV квартал	98,8	96,1
год	х	102,5
2023 г.		
январь	89,2	88,4
февраль	98,5	96,1
март	112,0	94,1
I квартал	94,0	92,8
апрель	90,6	93,9
май	108,3	102,7
июнь	100,9	100,1
II квартал	102,8	98,9
I полугодие	х	95,8
июль	105,6	107,8
август	100,2	100,1
сентябрь	99,3	105,6
III квартал	109,0	104,4
январь-сентябрь	х	98,8
октябрь	108,1	109,3
ноябрь	88,4	107,6
январь-ноябрь	х	100,6

ДОБЫЧА ПОЛЕЗНЫХ ИСКОПАЕМЫХ

Индекс производства по виду деятельности «Добыча полезных ископаемых» в ноябре 2023 г. по сравнению с соответствующим периодом 2022 г. составил 111,0%, в январе-ноябре – 102,9%.

Динамика добычи полезных ископаемых

	Индекс производства в % к	
	предыдущему периоду	соответствующему периоду предыдущего года
2022 г.		
январь	96,5	113,8
февраль	91,1	109,0
март	114,0	101,2
I квартал	95,9	107,6
апрель	90,9	105,1
май	102,3	98,1
июнь	108,0	104,4
II квартал	100,1	102,4
I полугодие	х	105,0
июль	100,0	103,8
август	109,4	106,6
сентябрь	92,5	107,4
III квартал	109,7	106,0
январь-сентябрь	х	105,3
октябрь	102,5	103,9
ноябрь	82,8	89,5
январь-ноябрь		103,7
декабрь	112,6	97,3
IV квартал	92,2	97,0
год	х	103,2

	Индекс производства в % к	
	предыдущему периоду	соответствующему периоду предыдущего года
2023 г		
январь	88,5	89,3
февраль	99,1	97,1
март	112,3	95,6
I квартал	92,8	93,9
апрель	90,4	95,1
май	115,1	107,0
июнь	103,1	102,2
II квартал	108,2	101,5
I полугодие	х	97,7
июль	107,8	110,2
август	101,5	102,2
сентябрь	97,2	107,5
III квартал	115,0	106,5
январь-сентябрь	х	100,8
октябрь	108,4	113,7
ноябрь	80,8	111,0
январь-ноябрь	х	102,9

Индексы производства по основным видам добывающих производств

	Ноябрь 2023 в % к		Январь-ноябрь 2023 в % к январю-ноябрю 2022
	октябрю 2023	ноябрю 2022	
Добыча полезных ископаемых	80,8	111,0	102,9
из них:			
добыча угля	106,1	102,2	108,0
добыча металлических руд	49,3	79,7	85,7
добыча прочих полезных ископаемых	81,1	111,4	108,4
предоставление услуг в области добычи полезных ископаемых	75,9	79,0	95,7

Добыча отдельных видов полезных ископаемых

	Ноябрь 2023	В % к		Январь- ноябрь 2023	В % к январю- ноябрю 2022
		октябрю 2023	ноябрю 2022		
Уголь каменный и бурый, тыс. тонн	1880,1	106,7	105,6	15984,6	111,4
Газ природный и попутный, млн куб. м	1,9	118,8	100,0	15,8	102,6
Гранулы, крошка и порошок; галька, гравий, тыс. куб. м	685,3	60,3	126,8	9650,8	136,4

Объем отгруженных товаров собственного производства, выполненных работ и услуг собственными силами по добыче полезных ископаемых

в действующих ценах

	Ноябрь 2023			Январь-ноябрь 2023	
	млн рублей	в % к		млн рублей	в % к январю- ноябрю 2022
		октябрю 2023	ноябрю 2022		
Добыча полезных ископаемых	91126,7	83,9	151,9	871980,0	99,3
из нее:					
добыча угля	2099,5	115,5	79,8	22823,3	127,5
добыча нефти и природного газа	61231,8	76,6	164,0	619343,0	93,0
добыча металлических руд	16902,7	136,3	188,3	116420,1	116,7
добыча прочих полезных ископаемых	1139,7	62,0	211,7	10238,1	174,2

ОБРАБАТЫВАЮЩИЕ ПРОИЗВОДСТВА

Индекс производства по виду деятельности «Обрабатывающие производства» в ноябре 2023 г. по сравнению с соответствующим периодом 2022 г. составил 99,4%, в январе-ноябре – 96,1%.

Динамика по обрабатывающим производствам

	Индекс производства в % к	
	предыдущему периоду	соответствующему периоду предыдущего года
2022 г.		
январь	87,0	111,7
февраль	92,5	99,3
март	119,0	107,2
I квартал	95,5	106,1
апрель	92,4	107,6
май	95,3	101,4
июнь	100,6	104,7
II квартал	97,8	104,5
I полугодие	х	105,2
июль	93,7	103,2
август	106,2	99,6
сентябрь	95,5	95,4
III квартал	94,9	99,3
январь-сентябрь	х	103,2
октябрь	105,9	96,4
ноябрь	98,7	96,5
январь-ноябрь	х	101,8
декабрь	102,4	86,4
IV квартал	104,7	92,7
год	х	100,3

	<i>Индекс производства в % к</i>	
	<i>предыдущему периоду</i>	<i>соответствующему периоду предыдущего года</i>
2023 г.		
январь	84,1	83,4
февраль	104,4	94,2
март	118,9	91,8
I квартал	93,3	89,8
апрель	89,2	90,7
май	103,3	98,7
июнь	100,6	98,6
II квартал	103,5	95,9
I полугодие	х	92,9
июль	97,9	104,1
август	95,8	93,9
сентябрь	101,9	100,1
III квартал	97,2	99,2
январь-сентябрь	х	95,4
октябрь	104,6	98,9
ноябрь	99,3	99,4
январь-ноябрь	х	96,1

Индексы производства по основным видам обрабатывающих производств

	Ноябрь 2023 в % к		Январь-ноябрь 2023 в % к январю- ноябрю 2022
	октябрю 2023	ноябрю 2022	
Обрабатывающие производства	99,3	99,4	96,1
из них:			
производство пищевых продуктов	96,9	99,9	100,4
производство напитков	99,8	106,2	103,5
производство текстильных изделий	85,3	104,0	128,7
производство одежды	91,8	104,4	97,2
производство кожи и изделий из кожи	108,0	51,0	48,0
обработка древесины и производство изделий из дерева и пробки, кроме мебели	86,4	107,7	86,6
производство бумаги и бумажных изделий	97,0	93,9	98,8
деятельность полиграфическая и копирование носителей информации	87,0	93,1	90,8
производство кокса и нефтепродуктов	93,5	95,2	111,8
производство химических веществ и химических продуктов	107,3	124,3	92,2
производство лекарственных средств и материалов, применяемых в медицинских целях	83,3	97,0	79,5
производство резиновых и пластмассовых изделий	72,4	88,3	109,8
производство прочей неметаллической минеральной продукции	56,1	70,5	78,0
производство металлургическое	98,0	104,6	101,7
производство готовых металлических изделий, кроме машин и оборудования	97,4	119,3	93,8
производство компьютеров, электронных и оптических изделий	126,1	2,1р.	197,9
производство электрического оборудования	2,8р.	94,6	142,5
производство машин и оборудования, не включенных в другие группировки	109,7	160,8	119,6
производство автотранспортных средств, прицепов и полуприцепов	174,6	102,4	113,8
производство прочих транспортных средств и оборудования	116,2	93,7	98,3
производство мебели	101,8	103,8	103,9
производство прочих готовых изделий	147,2	105,8	80,4
ремонт и монтаж машин и оборудования	106,2	96,7	87,7

Производство основных видов продукции обрабатывающих производств

	Ноябрь 2023	В % к		Январь- ноябрь 2023	В % к январю- ноябрю 2022
		октябрю 2023	ноябрю 2022		
Производство пищевых продуктов					
Мясо и субпродукты, тонн	5313,2	92,8	93,0	62008,4	102,4
Мясо и субпродукты пищевые домашней птицы, тонн	3200,8	88,9	87,2	39322,5	101,6
Изделия колбасные включая изделия колбасные для детского питания, тонн	2023,9	93,6	99,2	23613,1	100,2
Полуфабрикаты мясные (мясосодержащие) охлажденные, замороженные, тонн	2068,9	95,9	106,4	21845,7	103,5
Молоко жидкое обработанное, включая молоко для детского питания, тонн	6816,9	104,5	95,4	73662,2	99,7
Масло сливочное, тонн	143,6	64,6	111,6	1963,0	125,8
Мука из зерновых культур, овощных и других растительных культур; смеси из них, тонн	4503,0	94,2	108,5	39839,7	93,6
Хлеб и хлебобулочные изделия недлительного хранения, тонн	4384,3	97,4	98,6	48057,3	97,8
Кондитерские изделия, тонн	1248,8	100,9	99,6	12345,9	91,0
Комбикорма, тонн	25873,1	97,6	99,4	286191,4	101,0
Производство напитков					
Воды минеральные природные упакованные, воды питьевые упакованные, не содержащие сахара, подсластителей, ароматизаторов и других пищевых веществ, тыс. полулитров	24656	95,1	126,4	297442	126,6
Напитки безалкогольные прочие, тыс. дкл	368,2	81,9	86,5	5496,8	104,6

	Ноябрь 2023	В % к		Январь- ноябрь 2023	В % к январю- ноябрю 2022
		октябрю 2023	ноябрю 2022		
Обработка древесины, производство изделий из дерева и пробки, кроме мебели					
Лесоматериалы, продольно распиленные или расколотые, разделенные на слои или луще- ные, толщиной более 6 мм; деревянные железнодорожные или трамвайные, шпалы, непропитанные, тыс. куб. м	307,2	86,6	109,0	3865,8	88,9
Гранулы топливные (пеллеты) из отходов деревопереработки, тонн	14259	76,1	68,0	229060	73,2
Производство резиновых и пластмассовых изделий					
Блоки оконные пластмассовые, кв. м	22934,5	94,3	132,0	207891,1	114,0
Производство прочей неметаллической минеральной продукции					
Блоки и прочие изделия сборные строительные для зданий и соору- жений из цемента, бетона или ис- кусственного камня, тыс. куб. м	16,4	80,9	90,3	193,3	94,8
Бетон, готовый для заливки, тыс. куб. м	70,5	55,9	111,5	1073,5	84,3
Производство мебели					
Мебель, тыс. рублей	269739	94,9	109,4	2805258	109,9

**Объем отгруженных товаров собственного производства,
выполненных работ и услуг собственными силами
по основным видам обрабатывающих производств**

в действующих ценах

	Ноябрь 2023			Январь-ноябрь 2023	
	млн рублей	в % к		млн рублей	в % к январю- ноябрю 2022
		октябрю 2023	ноябрю 2022		
Обрабатывающие производства	65782,1	91,8	106,7	684523,1	105,1
из них:					
производство пищевых продуктов	5205,8	102,9	112,4	51446,9	106,8
производство напитков	847,3	108,8	109,7	9751,7	114,6
производство текстильных изделий	30,5	106,9	110,7	332,1	91,4
производство одежды	70,9	102,4	143,3	672,2	156,9
производство кожи и изделий из кожи	7,0	74,6	85,0	150,3	86,7
обработка древесины и производство изделий из дерева и пробки, кроме мебели, производ- ство изделий из соломки и материа- лов для плетения	4793,9	88,4	169,1	58413,8	99,2
производство бумаги и бумажных изделий	9628,7	104,2	126,6	83512,1	89,0
деятельность полиграфическая и копирование носителей информации	76,9	88,1	113,8	906,1	111,2
производство кокса и нефтепродуктов	5292,4	106,8	195,5	42957,8	140,6
производство химических веществ и химических продуктов	6044,0	82,5	111,4	67559,5	91,8
производство лекарственных средств и материалов, применяемых в медицинских целях	1358,5	148,1	169,9	14799,4	69,2
производство резиновых и пластмассовых изделий	628,2	94,2	96,7	7004,5	112,0
производство прочей неметаллической минеральной продукции	3329,2	84,3	116,9	39326,0	105,7

	Ноябрь 2023			Январь-ноябрь 2023	
	млн рублей	в % к		млн рублей	в % к январю- ноябрю 2022
		октябрю 2023	ноябрю 2022		
производство металлургическое	15772,0	102,8	105,5	171458,0	112,5
производство готовых металлических изделий, кроме машин и оборудования	1218,1	93,5	140,3	11942,3	112,8
производство компьютеров, электронных и оптических изделий	90,5	123,6	3,3р.	649,2	2,9р.
производство электрического оборудования	1806,7	98,4	134,5	16711,1	107,1
производство машин и оборудования, не включенных в другие группировки	566,0	105,2	170,8	5903,8	149,3
производство автотранспортных средств, прицепов и полуприцепов	94,9	49,9	29,0	2274,2	89,2
производство прочих транспортных средств и оборудования	5870,5	53,6	46,3	69095,8	121,0
производство мебели	298,5	100,9	141,0	2724,3	88,1
производство прочих готовых изделий	97,4	73,3	117,6	1038,4	177,6
ремонт и монтаж машин и оборудования	2654,2	106,2	111,0	25893,5	103,2

ОБЕСПЕЧЕНИЕ ЭЛЕКТРИЧЕСКОЙ ЭНЕРГИЕЙ, ГАЗОМ И ПАРОМ; КОНДИЦИОНИРОВАНИЕ ВОЗДУХА

Индекс производства по виду деятельности «Обеспечение электрической энергией, газом и паром; кондиционирование воздуха» в ноябре 2023 г. по сравнению с соответствующим периодом 2022 г. составил 111,1%, в январе-ноябре – 99,6%.

Динамика производства по виду деятельности «Обеспечение электрической энергией, газом и паром; кондиционирование воздуха»

	Индекс производства в % к	
	предыдущему периоду	соответствующему периоду предыдущего года
2022 г.		
январь	108,2	104,5
февраль	84,4	100,4
март	100,5	105,5
I квартал	106,9	103,5
апрель	91,3	115,1
май	92,9	110,1
июнь	89,9	118,6
II квартал	79,5	114,4
I полугодие	x	108,0
июль	101,5	108,8
август	105,1	113,2
сентябрь	98,0	103,3
III квартал	94,5	108,3
январь-сентябрь	x	108,1
октябрь	113,2	102,1
ноябрь	106,3	96,5
январь-ноябрь	x	106,3
декабрь	113,3	99,9
IV квартал	123,7	99,4
год	x	105,6

	Индекс производства в % к	
	предыдущему периоду	соответствующему периоду предыдущего года
2023 г.		
январь	102,4	94,6
февраль	87,0	97,5
март	98,3	95,3
I квартал	102,9	95,7
апрель	91,6	95,6
май	90,2	92,8
июнь	88,6	91,5
II квартал	77,6	93,4
I полугодие	x	94,7
июль	112,1	101,0
август	103,6	99,4
сентябрь	106,2	107,8
III квартал	104,0	102,7
январь-сентябрь	x	97,1
октябрь	115,4	109,9
ноябрь	107,5	111,1
январь-ноябрь	x	99,6

**Индексы производства по виду деятельности
«Обеспечение электрической энергией, газом и паром;
кондиционирование воздуха»**

	Ноябрь 2023 в % к		Январь-ноябрь 2023 в % к январю-ноябрю 2022
	октябрю 2023	ноябрю 2022	
Обеспечение электрической энергией, газом и паром; кондиционирование воздуха	107,5	111,1	99,6
из него:			
производство, передача и распределение электроэнергии	103,9	113,7	99,7
производство и распределение газообразного топлива	100,8	97,7	101,7
производство, передача и распределение пара и горячей воды; кондиционирование воздуха	131,9	99,3	99,0

Производство электро- и теплоэнергии

	Ноябрь 2023	В % к		Январь- ноябрь 2023	В % к январю- ноябрю 2022
		октябрю 2023	ноябрю 2022		
Электроэнергия, млн кВт. ч	6651,2	102,0	114,5	63615,7	99,0
Пар и горячая вода. тыс. Гкал	4037,2	130,5	99,6	33357,1	99,5

Объем отгруженных товаров собственного производства, выполненных работ и услуг собственными силами по виду деятельности «Обеспечение электрической энергией, газом и паром; кондиционирование воздуха»

в действующих ценах

	Ноябрь 2023			Январь-ноябрь 2023	
	млн рублей	в % к		млн рублей	в % к январю- ноябрю 2022
		октябрю 2023	ноябрю 2022		
Обеспечение электрической энергией, газом и паром; кондиционирование воздуха	18426,8	124,2	112,1	170394,6	114,6
в том числе:					
производство, передача и распределение электроэнергии	13958,9	120,2	109,9	135778,0	114,1
производство и распределение газообразного топлива	21,2	100,8	107,5	209,9	112,1
производство, передача и распределение пара и горячей воды; кондиционирование воздуха	4446,7	139,0	119,8	34406,8	116,7

ВОДОСНАБЖЕНИЕ, ВОДООТВЕДЕНИЕ, ОРГАНИЗАЦИЯ СБОРА И УТИЛИЗАЦИИ ОТХОДОВ, ДЕЯТЕЛЬНОСТЬ ПО ЛИКВИДАЦИИ ЗАГРЯЗНЕНИЙ

Индекс производства по виду деятельности «Водоснабжение, водоотведение, организация сбора и утилизации отходов, деятельность по ликвидации загрязнений» в ноябре 2023 г. по сравнению с соответствующим периодом 2022 г. составил 100,5%, в январе-ноябре – 96,1%.

Динамика по виду деятельности

«Водоснабжение, водоотведение, организация сбора и утилизации отходов, деятельность по ликвидации загрязнений»

	Индекс производства в % к	
	предыдущему периоду	соответствующему периоду предыдущего года
2022 г.		
январь	89,4	106,9
февраль	94,6	95,5
март	129,1	118,0
I квартал	96,0	107,0
апрель	90,3	97,8
май	102,6	93,2
июнь	95,6	89,8
II квартал	104,7	93,5
I полугодие	х	99,6
июль	88,4	84,4
август	94,0	78,9
сентябрь	120,5	98,4
III квартал	88,6	87,1
январь-сентябрь	х	95,2
октябрь	101,3	100,8
ноябрь	93,9	94,5
январь-ноябрь		95,7
декабрь	103,4	95,3
IV квартал	108,7	96,8
год	х	96,6

	Индекс производства в % к	
	предыдущему периоду	соответствующему периоду предыдущего года
2023 г.		
январь	76,2	81,2
февраль	95,1	81,6
март	109,1	69,0
I квартал	75,9	76,6
апрель	124,0	94,7
май	93,6	86,4
июнь	104,6	94,5
II квартал	125,5	91,8
I полугодие	x	84,5
июль	114,1	122,1
август	95,0	123,4
сентябрь	103,7	106,1
III квартал	112,5	116,6
январь-сентябрь	x	94,7
октябрь	98,8	103,5
ноябрь	91,2	100,5
январь-ноябрь	x	96,1

**Индексы производства по виду деятельности
«Водоснабжение, водоотведение, организация сбора и утилизации
отходов, деятельность по ликвидации загрязнений»**

	Ноябрь 2023 в % к		Январь-ноябрь 2023 в % к январю-ноябрю 2022
	октябрю 2023	ноябрю 2022	
Водоснабжение, водоотведение, организация сбора и утилизации отходов, деятельность по ликвидации загрязнений	91,2	100,5	96,1
из него:			
забор, очистка и распределение воды	102,6	83,4	96,8
сбор и обработка сточных вод	94,0	108,8	101,4
сбор, обработка и утилизация отходов; обработка вторичного сырья	84,4	109,7	93,3

Объем отгруженных товаров собственного производства, выполненных работ и услуг собственными силами по виду деятельности «Водоснабжение, водоотведение, организация сбора и утилизации отходов, деятельность по ликвидации загрязнений»

в действующих ценах

	Ноябрь 2023			Январь-ноябрь 2023	
	млн рублей	в % к		млн рублей	в % к январю- ноябрю 2022
		октябрю 2023	ноябрю 2022		
Водоснабжение, водоотведение, организация сбора и утилизации отходов, деятельность по ликвидации загрязнений	2407,4	88,8	124,3	25191,8	114,7
из него:					
забор, очистка и распределение воды	440,5	102,6	101,8	4996,8	121,2
сбор и обработка сточных вод	322,2	94,0	128,1	3345,0	122,3
сбор, обработка и утилизация отходов; обработка вторичного сырья	1639,8	84,8	131,8	16786,4	111,9

СЕЛЬСКОЕ И ЛЕСНОЕ ХОЗЯЙСТВО

Сельское хозяйство

Производство сельскохозяйственной продукции. Объем производства продукции сельского хозяйства всех сельхозпроизводителей (сельхозорганизации, крестьянские (фермерские) хозяйства, население) за 9 месяцев 2023 г., по предварительной оценке, составил 54,6 млрд рублей, 98,9% к соответствующему периоду 2022 года.

Динамика производства продукции сельского хозяйства

	В % к	
	предыдущему периоду	соответствующему периоду предыдущего года
2022 г.		
I квартал	31,5	100,6
II квартал	138,9	101,9
I полугодие	х	101,4
III квартал	3,0р.	100,5
9 месяцев	х	100,8
IV квартал	92,7	108,5
год	х	103,6
2023 г.		
I квартал	29,1	104,4
II квартал	133,5	100,7
I полугодие	х	102,3
III квартал	2,8р.	97,0
9 месяцев	х	98,9

Животноводство. На конец ноября 2023 г. в хозяйствах всех сельхозпроизводителей по сравнению с соответствующим периодом предыдущего года поголовье всех видов скота сократилось. Крупного рогатого скота, овец и коз стало меньше на 1,2%, свиней – на 3,0, птицы – на 2,5%.

Динамика поголовья скота в хозяйствах всех категорий

на конец месяца; в процентах

	Крупный рогатый скот		из него коровы		Свиньи		Овцы и козы		Птица	
	к предыдущему периоду	к соответствующему периоду предыдущего года	к предыдущему периоду	к соответствующему периоду предыдущего года	к предыдущему периоду	к соответствующему периоду предыдущего года	к предыдущему периоду	к соответствующему периоду предыдущего года	к предыдущему периоду	к соответствующему периоду предыдущего года
2022 г.										
январь	100,8	97,8	100,5	98,8	103,1	96,0	108,1	100,2	101,5	102,4
февраль	104,5	98,5	100,7	98,9	104,8	96,4	97,5	100,5	100,4	100,8
март	103,4	98,5	102,3	98,8	103,5	97,2	104,7	100,3	100,6	104,1
апрель	104,6	98,3	101,8	98,3	108,0	97,2	105,1	101,0	99,0	103,5
май	109,2	98,2	100,7	98,6	103,7	98,8	100,6	100,9	101,5	103,4
июнь	100,1	98,4	100,3	98,7	100,5	100,0	102,3	101,0	99,7	102,7
июль	99,7	98,4	99,5	98,5	99,5	102,2	100,5	101,7	102,7	101,0
август	96,8	98,3	99,4	98,4	97,7	102,8	96,4	101,4	97,2	99,7
сентябрь	97,9	98,4	98,5	98,6	96,2	101,9	99,4	100,4	103,3	102,4
октябрь	98,8	98,6	99,2	98,5	96,1	102,4	96,8	101,4	100,7	102,4
ноябрь	90,7	98,8	99,6	99,2	95,9	102,3	95,3	99,7	94,9	100,8
декабрь	94,1	99,2	96,9	99,1	92,6	101,6	93,2	98,4	101,6	103,0
2023 г.										
январь	102,1	100,5	101,9	100,7	101,5	98,9	107,7	98,5	98,1	99,5
февраль	103,8	99,7	100,0	99,9	103,6	97,9	97,7	98,7	99,8	98,9
март	104,2	100,5	102,0	99,7	103,3	97,8	105,1	99,0	102,8	101,1
апрель	105,0	100,9	102,1	100,0	107,5	97,2	105,7	99,5	100,6	102,6
май	109,1	100,8	100,8	100,0	103,7	97,2	100,5	99,6	100,2	101,3

	Крупный рогатый скот		из него коровы		Свиньи		Овцы и козы		Птица	
	к предыдущему периоду	к соответствующему периоду предыдущего года	к предыдущему периоду	к соответствующему периоду предыдущего года	к предыдущему периоду	к соответствующему периоду предыдущего года	к предыдущему периоду	к соответствующему периоду предыдущего года	к предыдущему периоду	к соответствующему периоду предыдущего года
июнь	100,2	101,0	100,3	99,9	100,0	96,8	102,4	99,6	98,7	100,3
июль	99,2	100,5	99,6	100,0	99,4	96,7	100,6	99,7	103,6	101,2
август	96,4	100,0	99,2	99,8	98,8	97,7	96,3	99,6	99,3	103,5
сентябрь	97,5	99,7	98,2	99,5	97,0	98,5	99,0	99,2	101,7	101,8
октябрь	98,2	99,1	98,8	99,2	95,8	98,2	96,6	99,0	96,3	97,3
ноябрь	90,4	98,8	99,4	99,0	94,7	97,0	95,0	98,8	95,1	97,5

В сельскохозяйственных организациях количество свиней уменьшилось на 2,4%, КРС, птицы – на 2,7, овец и коз на 42,9%. поголовье лошадей увеличилось – на 0,9%.

Наличие скота и птицы по состоянию на 1 декабря

тысяч голов

	Хозяйства всех категорий			в том числе сельхозорганизации		
	2023	2022	2023 в % к 2022	2023	2022	2023 в % к 2022
Крупный рогатый скот	313,6	317,5	98,8	60,1	61,8	97,3
из него коровы	139,8	141,2	99,0	25,6	26,0	98,4
Свиньи	181,5	187,1	97,0	104,9	107,6	97,6
Овцы и козы	103,2	104,5	98,8	1,1	2,0	57,1
Лошади	2,4	2,4	100,9
Птица	7306	7489,5	97,5	6574,8	6756,3	97,3

К началу декабря 2023 г. в **хозяйствах населения** было сосредоточено 51,0% областного поголовья крупного рогатого скота, 39,9 – свиней, 69,3% – овец и коз, птицы – 10,0% (к началу декабря 2022 г. – соответственно 50,7%, 39,3, 70,2 и 9,8%). На **крестьянские (фермерские) хозяйства** приходилось 29,9% поголовья крупного рогатого скота (на 1 декабря 2022 г. – 29,8%), 2,3 – свиней (3,2), 29,7% – овец и коз (27,8%).

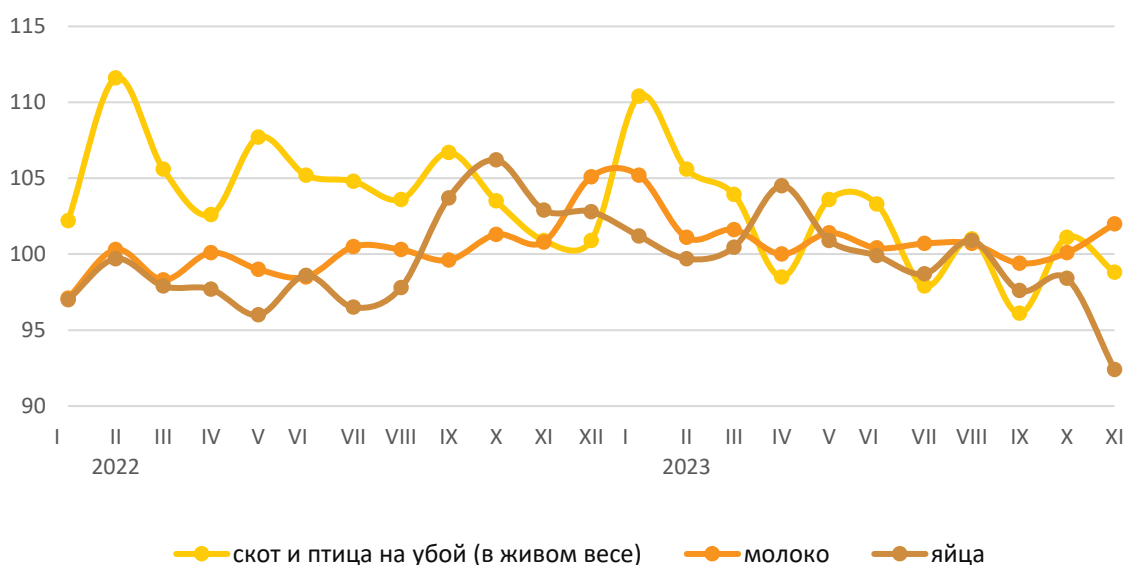
В хозяйствах всех категорий произведено скота и птицы на убой (в живом весе) на 1,1% больше, чем в январе-ноябре 2022 г., молока – на 0,9%, яиц меньше на 0,5%.

Производство основных видов продукции животноводства в январе-ноябре 2023 года

ТЫСЯЧ ТОНН

	Хозяйства всех категорий			в том числе сельхозорганизации		
	2023	в % к 2022	Справочно 2022 в % 2021	2023	в % к 2022	Справочно 2022 в % 2021
Скот и птица на убой (в живом весе)	131,6	101,1	104,1	85,1	102,0	106,5
из них:						
крупный рогатый скот	34,4	99,9	99,1	5,7	98,3	92,9
свины	33,4	102,2	107,8	23,0	104,2	113,0
овцы и козы	2,8	98,6	98,3	0,0	28,8	71,9
птица	58,6	101,5	105,5	56,3	101,6	105,7
лошади	2,4	99,4	105,4	0,1	63,7	125,2
Молоко	437,1	100,9	99,6	129,0	103,7	98,0
Яйца, млн штук	925,1	99,5	99,3	839,3	99,5	99,3

Производство продуктов животноводства в хозяйствах всех категорий (в % к соответствующему месяцу предыдущего года)



В сельскохозяйственных организациях производство скота и птицы на убой (в живом весе) увеличилось по сравнению с январем-ноябрем 2022 г. на 2,0%, молока – на 3,7%, яиц снизилось на 0,5%.

В сельскохозяйственных организациях на одну корову надоено в среднем 6185 кг молока, на 4,0% больше, чем год назад. Средняя яйценоскость кур-несушек составила 307 шт. и снизилась на 2,3%.

В структуре производства скота и птицы на убой (в живом весе) по сравнению предыдущим годом отмечалось увеличение удельного веса свинины и мяса птицы.

В сельскохозяйственных организациях удельный вес мяса крупного рогатого скота составил 6,7% общего объема производства скота и птицы на убой (в январе-ноябре 2022 г. – 6,9%), свиней – 27,1% (26,5%), птицы – 66,2% (66,4%).

Лесозаготовки

Производство отдельных видов продукции по виду деятельности «Лесозаготовки»

	Ноябрь 2023, тыс. плотн. м ³	В % к		Январь-ноябрь 2023	В % к январю-ноябрю 2022
		октябрю 2023	ноябрю 2022		
Лесоматериалы необработанные	1591,2	115,9	107,7	16059,3	101,3
хвойных пород	1198,2	126,4	116,4	11915,7	99,5
лиственных пород	386,8	91,4	87,2	4071,61	106,7
древесина топливная	6,3	279,0	127,8	72,0	114,9

СТРОИТЕЛЬСТВО

Строительная деятельность. Объем работ, выполненных по виду деятельности «Строительство», в ноябре 2023 г. составил 34,7 млрд рублей или 91,1% к ноябрю 2022 г., в январе-ноябре – 268,8 млрд рублей (95,4%).

Динамика объема работ, выполненных по виду деятельности «Строительство»¹⁾

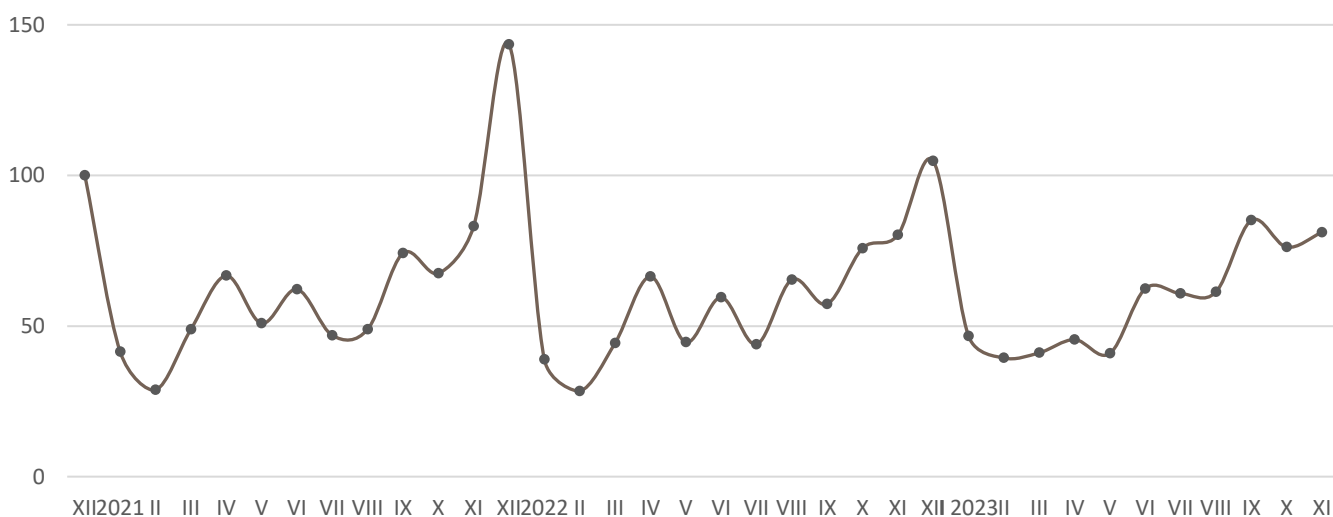
	Млн рублей	В % к	
		предыдущему периоду	соответствующему периоду предыдущего года
2022 г.			
январь	15604,1	26,8	92,8
февраль	11512,3	73,0	97,3
март	18139,3	156,1	89,5
I квартал	45255,7	37,5	92,5
апрель	27624,0	150,2	98,6
май	18714,5	67,0	86,6
июнь	25140,4	133,4	94,6
II квартал	71478,9	152,9	93,8
I полугодие	116734,6	х	93,3
июль	18690,1	73,7	92,9
август	28250,0	149,2	132,1
сентябрь	24856,7	87,6	76,4
III квартал	71796,8	97,6	96,8
январь-сентябрь	188531,4	х	94,6
октябрь	33108,0	132,2	110,9
ноябрь	35282,5	105,8	95,4
январь-ноябрь	256921,9	х	96,5
декабрь	46384,9	130,7	72,2
IV квартал	114775,4	156,5	87,6
год	303306,8	х	91,9
2023 г.			
январь	18984,3	40,1	107,9
февраль	16132,6	84,4	124,8

¹⁾ Индекс физического объема отражается в сопоставимых ценах. Данные за 2022г. пересчитаны в связи с изменением коэффициента досчета

	Млн рублей	В % к	
		предыдущему периоду	соответствующему периоду предыдущего года
март	17116,8	104,3	83,4
I квартал	52233,7	х	102,4
апрель	18884,4	110,7	61,3
май	17024,2	89,9	82,3
июнь	26013,1	152,4	94,1
II квартал	61921,7	117,0	78,3
I полугодие	114155,3	х	87,8
июль	25390,1	97,5	124,5
август	25936,0	100,9	84,3
сентябрь	36216,5	138,7	133,7
III квартал	87542,6	139,3	112,0
январь-сентябрь	201697,9	х	96,9
октябрь	32392,2	89,6	90,6
ноябрь	34707,0	106,4	91,1
январь-ноябрь	268797,1	х	95,4

Динамика объема работ, выполненных по виду деятельности «Строительство»

(в % к декабрю 2020 года)



Жилищное строительство. В январе-ноябре 2023 г. в Иркутской области построена 14321 квартира (в январе-ноябре 2022 г. – 12258).

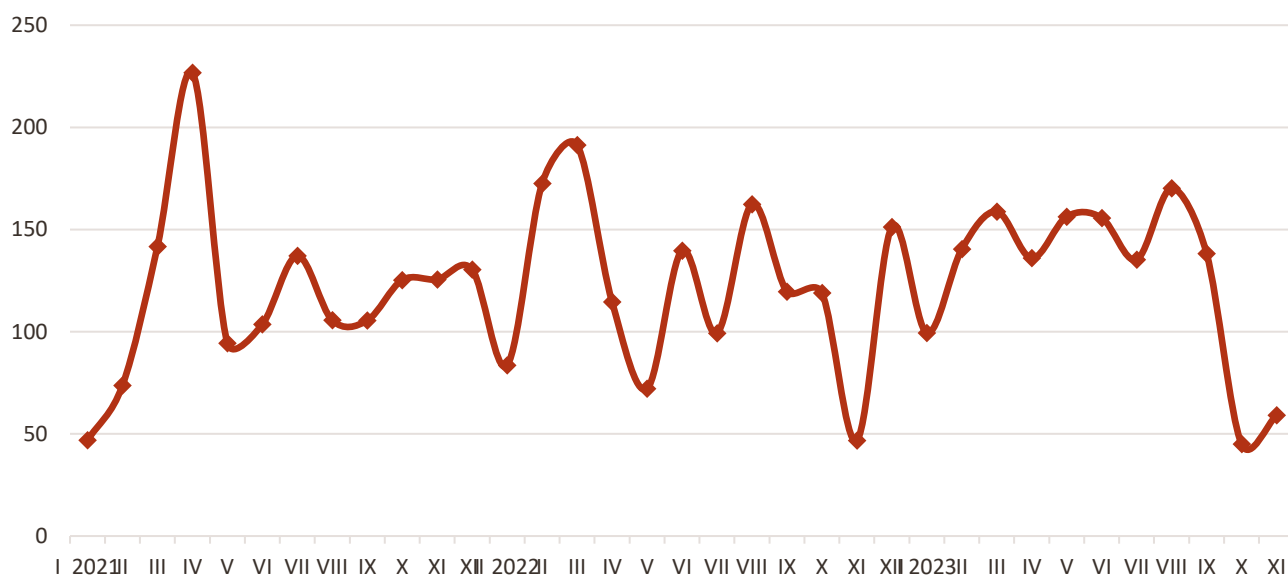
Динамика ввода в действие жилых домов

	Введено общей (полезной) площади, тыс. м ²	В % к	
		предыдущему периоду	соответствующему периоду предыдущего года
2022 г.			
январь	71,0	64,1	178,2
февраль	146,7	2,1р.	2,3р.
март	162,7	110,9	135,1
I квартал	380,4	117,4	170,6
апрель	97,4	59,9	50,5
май	61,2	62,9	76,3
июнь	118,8	193,9	134,9
II квартал	277,4	72,9	76,9
I полугодие	657,7	х	112,7
июль	84,4	71,1	72,4
август	138,0	163,5	153,8
сентябрь	101,7	73,7	113,4
III квартал	324,1	116,9	109,5
январь-сентябрь	981,8	х	111,6
октябрь	101,1	99,4	94,9
ноябрь	39,8	39,4	37,3
январь-ноябрь	1122,8	х	102,7
декабрь	128,6	3,2р.	116,1
IV квартал	269,5	83,2	83,2
год	1251,3	х	104,0
2023 г.			
январь	89,4	69,5	125,8
февраль	126,3	141,4	86,1
март	142,8	113,1	87,8
I квартал	358,5	х	94,3
апрель	122,4	85,7	125,6

	Введено общей (полезной) площади, тыс. м ²	В % к	
		предыдущему периоду	соответствующему периоду предыдущего года
май	140,6	115,0	2,3р.
июнь	140,0	99,6	117,9
II квартал	403,0	112,4	145,3
I полугодие	761,5	х	115,8
июль	121,7	86,9	144,2
август	153,1	125,8	110,9
сентябрь	124,4	81,3	122,4
III квартал	399,2	99,0	123,2
январь-сентябрь	1160,7	х	118,2
октябрь	40,5	32,6	40,1
ноябрь	53,2	131,4	133,5
январь-ноябрь	1254,4	х	111,7

Динамика ввода в действие жилых домов

(в % к среднемесячному уровню 2020 года)



Сдача жилья в эксплуатацию осуществлялась во всех городских округах и муниципальных районах, кроме Мамско-Чуйского. На долю индивидуальных застройщиков приходится 71,8% введенного жилья.

ТРАНСПОРТ

Пассажи́рские перевозки. В январе-ноябре 2023 г. автомобильным транспортом было перевезено 85626,2 тыс. человек, на 5,8% меньше, чем год назад, пассажирооборот составил 1404,6 млн пасс.-км (95,1% к январю-ноябрю 2022г.).

Динамика перевозки пассажиров и пассажирооборота автомобильного транспорта¹⁾

	Перевезено пассажиров			Пассажирооборот		
	тыс. человек	в % к		млн пасс.-км	в % к	
		преды- дущему периоду	соответст- вующему периоду предыдущего года		преды- дущему периоду	соответс- тующему периоду предыду- щего года
2022 г.						
январь	7747,4	90,8	105,9	115,5	88,3	112,6
февраль	8296,6	107,1	105,3	117,4	101,6	111,7
март	8736,4	105,3	101,7	130,6	111,3	110,4
I квартал	24780,4	х	104,2	363,6	х	111,5
апрель	8916,3	102,1	99,1	130,0	99,5	106,3
май	8401,4	94,2	98,9	137,3	105,6	98,1
июнь	8163,8	97,2	96,4	142,5	103,8	103,3
II квартал	25481,5	102,8	98,2	409,8	112,7	102,4
I полугодие	50261,9	х	101,0	773,4	х	106,3
июль	7856,7	96,2	99,7	151,9	106,6	112,6
август	7920,9	100,8	100,7	149,5	98,4	101,8
сентябрь	8221,1	103,8	102,0	137,2	91,8	103,3
III квартал	23998,7	94,2	100,8	438,6	107,0	105,8
январь-сентябрь	74260,6	х	101,0	1212,1	х	106,2
октябрь	8320,3	101,2	96,3	132,9	96,9	98,5
ноябрь	8331,3	100,1	101,7	132,3	99,5	103,2
январь-ноябрь	90912,2	х	100,6	1477,3	х	105,2
декабрь	8258,5	99,1	96,2	133,8	101,2	100,2
IV квартал	24910,1	103,8	98,0	399,0	91,0	100,6
год	99170,7	х	100,2	1611,1	х	104,8

¹⁾ Данные за 2023 г. оперативные, за 2022 г. уточнены по итогам годовой отчетности

	Перевезено пассажиров			Пассажиروоборот		
	тыс. человек	в % к		млн пасс.-км	в % к	
		преды- дущему периоду	соответст- вующему периоду предыдущего года		преды- дущему периоду	соответс- твующему периоду предыду- щего года
2023 г.						
январь	7395,5	89,6	95,5	117,3	87,6	101,5
февраль	7469,7	101,0	90,0	113,7	96,9	96,9
март	8224,6	110,1	94,1	125,3	110,2	95,9
I квартал	23089,8	х	93,2	356,3	х	98,0
апрель	8004,0	97,3	89,8	126,1	100,0	96,4
май	8068,4	99,4	96,0	131,7	104,5	95,9
июнь	7440,6	92,2	91,1	132,8	100,8	93,2
II квартал	23629,7	102,3	92,7	390,6	109,6	95,3
I полугодие	46719,5	х	93,0	746,9	х	96,6
июль	7409,1	99,6	94,3	143,9	108,4	94,7
август	7753,0	104,6	97,9	144,6	100,5	96,7
сентябрь	7898,0	101,9	96,1	127,1	87,9	92,6
III квартал	22602,7	95,7	94,2	421,3	107,9	96,0
январь-сентябрь	69779,6	х	94,0	1162,5	х	95,9
октябрь	8027,2	101,6	96,5	123,4	97,1	92,9
ноябрь	7819,4	97,4	93,9	118,7	96,2	89,7
январь-ноябрь	85626,2	х	94,2	1404,6	х	95,1

РЫНКИ ТОВАРОВ И УСЛУГ

РОЗНИЧНАЯ ТОРГОВЛЯ

Оборот розничной торговли в январе-ноябре 2023 г. составил 515,5 млрд рублей, 102,9% к соответствующему периоду 2022 г. в сопоставимых ценах (в январе-ноябре 2022 г. – 474,7 млрд рублей или 95,3%).

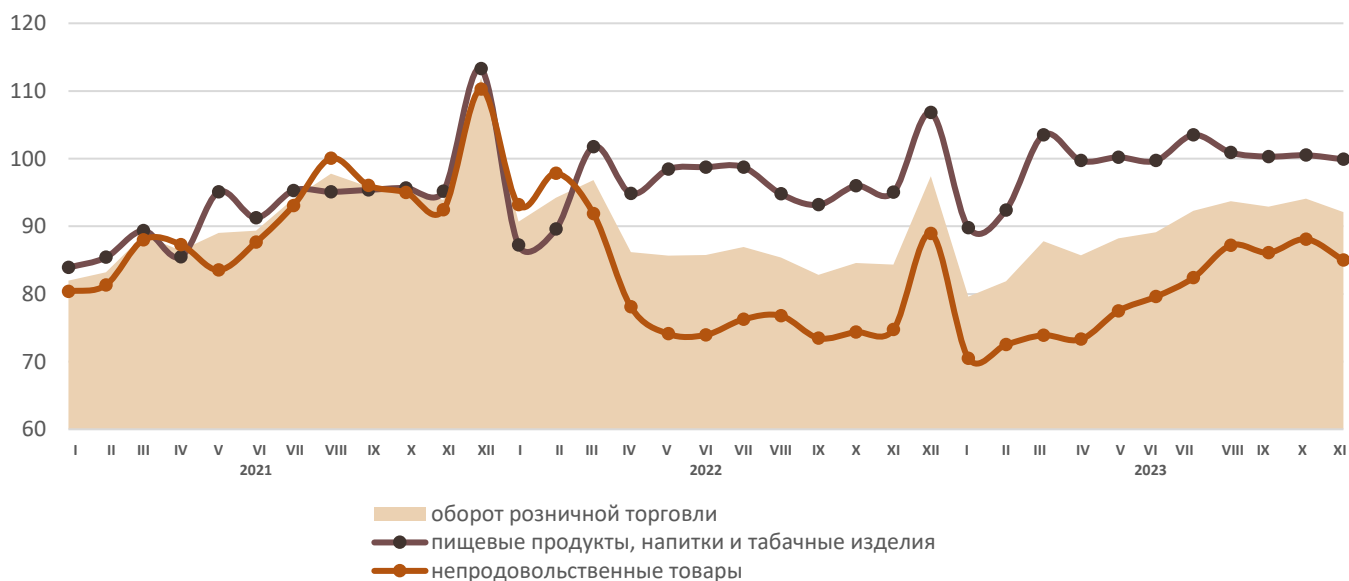
Динамика оборота розничной торговли¹⁾

	Млн рублей	В % к	
		предыдущему периоду	к соответствующему периоду предыдущего года
2022г.			
январь	40467,7	80,0	109,0
февраль	42658,2	103,9	111,5
март	47910,2	102,8	107,7
I квартал	131036,0	х	109,4
апрель	43484,9	88,9	98,3
май	43343,7	99,5	95,0
июнь	43212,6	100,1	94,7
II квартал	130041,1	х	96,0
I полугодие	261077,1	х	102,5
июль	43740,3	101,5	91,2
август	42786,3	98,4	86,2
сентябрь	41570,7	97,0	85,4
III квартал	128097,3	х	87,6
9 месяцев	389174,4	х	97,1
октябрь	42734,0	102,1	87,7

¹⁾ Данные за предыдущие месяцы регулярно уточняются по итогам годовых обследований хозяйствующих субъектов, квартальных обследований малых предприятий и розничных рынков и уточнений оперативных данных, полученных от организаций, не относящихся к субъектам малого предпринимательства.

	Млн рублей	В % к	
		предыдущему периоду	к соответствующему периоду предыдущего года
ноябрь	42746,7	99,7	88,9
январь-ноябрь	474655,2	х	95,3
декабрь	49620,7	115,5	86,2
IV квартал	135101,4	х	87,6
год	524275,9	х	94,4
2023г.			
Январь	41295,9	81,7	88,0
февраль	42537,3	102,9	87,1
март	45521,6	107,2	91,6
I квартал	129354,8	х	89,7
апрель	44500,0	97,6	100,7
май	45754,9	102,9	104,2
июнь	46402,1	101,1	105,3
II квартал	136657,0	х	103,4
I полугодие	266011,8	х	96,5
июль	48224,4	103,6	107,4
август	49459,3	101,5	110,9
сентябрь	49770,0	99,1	113,3
III квартал	147453,7	х	110,5
9 месяцев	413465,4	х	101,1
октябрь	51308,1	101,3	112,3
ноябрь	50744,5	97,9	110,3
январь-ноябрь	515518,0	х	102,9

**Динамика оборота розничной торговли
пищевыми продуктами, напитками и табачными изделиями,
непродовольственными товарами
(в % к декабрю 2020 года)**



Оборот розничной торговли на 97,1% формировался **торгующими организациями и индивидуальными предпринимателями**, осуществляющими деятельность в стационарной торговой сети (вне рынка), доля **розничных рынков и ярмарок** составила 2,9% (в январе-ноябре 2022г. – 97,0% и 3,0% соответственно).

**Оборот розничной торговли торговых организаций
и продажа на розничных рынках и ярмарках**

	Ноябрь 2023, млн руб.	В % к		Справочно ноябрь 2022 к	
		октябрю 2023	ноябрю 2022	октябрю 2022	ноябрю 2021
Всего	50744,4	97,9	110,3	99,7	88,9
в том числе:					
торгующие организации и индивидуальные предприниматели вне рынка	49481,7	97,9	111,6	99,9	88,9
розничные рынки и ярмарки	1262,8	96,4	75,3	93,1	121,9

В структуре оборота розничной торговли удельный вес **пищевых продуктов, напитков и табачных изделий** составил 51,6%, **непродовольственных товаров** – 48,4%, в 2022г. – 50,5% и 49,5% соответственно.

**Динамика оборота розничной торговли
пищевыми продуктами, включая напитки,
и табачными изделиями, непродовольственными товарами**

	Пищевые продукты, включая напитки, и табачные изделия			Непродовольственные товары		
	млн рублей	в % к		млн рублей	в % к	
		предыдущему периоду	соответствующему периоду предыдущего года		предыдущему периоду	соответствующему периоду предыдущего года
2022г.						
январь	18412,8	76,0	109,6	22054,9	83,6	108,5
февраль	19243,2	102,8	103,8	23414,9	104,9	119,3
март	23275,7	114,0	113,1	24634,4	93,7	102,9
I квартал	60931,7	х	106,7	70104,3	х	111,9
апрель	22140,2	92,6	109,4	21344,7	85,4	88,6
май	23246,0	104,6	102,9	20097,7	94,1	87,1
июнь	22915,3	98,9	106,0	20297,3	101,4	84,1
II квартал	68301,4	х	106,1	61739,7	х	86,6
I полугодие	129233,2	х	106,3	131843,9	х	98,9
июль	22870,7	100,4	102,0	20869,6	102,7	81,4
август	21698,0	95,9	98,0	21088,3	101,1	76,6
сентябрь	21563,7	99,2	96,9	20007,0	94,7	75,6
III квартал	66132,4	х	99,0	61964,9	х	77,9
9 месяцев	195365,6	х	103,7	193808,9	х	91,0
октябрь	22316,3	102,6	99,1	20417,7	101,6	77,6
ноябрь	22019,0	98,1	97,8	20727,7	101,4	80,9
январь-ноябрь	239700,9	х	102,7	234954,3	х	88,7
декабрь	27679,8	124,7	102,4	21940,9	105,8	71,7
IV квартал	72015,1	х	99,8	63086,3	х	76,7
год	267380,7	х	102,6	256895,2	х	86,9
2023г.						
январь	21618,6	84,1	102,4	19677,3	79,3	75,9
февраль	22338,4	102,9	102,6	20198,9	102,8	74,3
март	24952,8	112,0	102,0	20568,8	101,9	81,9
I квартал	68909,8	х	103,1	60445,0	х	78,0
апрель	24109,2	96,3	106,1	20390,8	99,2	95,1
май	24159,2	100,5	101,9	21595,7	105,7	106,7
июнь	24089,9	99,5	102,6	22312,2	102,8	108,3
II квартал	72358,3	х	103,5	64298,7	х	103,3

	Пищевые продукты, включая напитки, и табачные изделия			Непродовольственные товары		
	млн рублей	в % к		млн рублей	в % к	
		предыдущему периоду	соответствующему периоду предыдущего года		предыдущему периоду	соответствующему периоду предыдущего года
I полугодие	141268,0	х	103,3	124743,8	х	89,8
июль	24918,4	103,7	105,9	23306,0	103,5	109,1
август	24380,2	97,5	107,8	25079,1	105,8	114,2
сентябрь	24614,1	99,4	108,0	25155,9	98,7	119,0
III квартал	73912,7	х	107,2	73541,0	х	114,1
9 месяцев	215180,7	х	104,6	198284,7	х	97,6
октябрь	25238,5	100,2	105,4	26069,6	102,4	119,9
ноябрь	25392,9	99,4	106,8	25351,6	96,4	114,1
январь-ноябрь	265812,1	х	104,9	249705,9	х	101,1

РЕСТОРАНЫ, КАФЕ И БАРЫ

В январе-ноябре 2023 г. оборот **общественного питания** составил 30,7 млрд рублей, в сопоставимых ценах 112,9% к соответствующему периоду 2022 г. (в январе-ноябре 2022 г. – 25,0 млрд рублей или 124,9%).

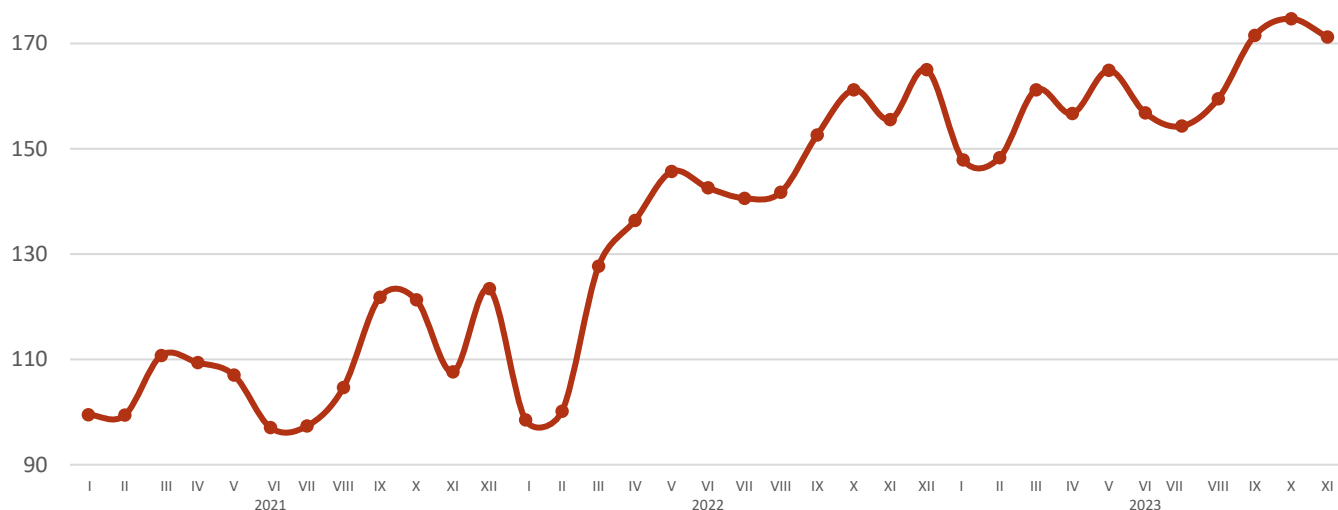
Динамика оборота общественного питания

	Млн рублей	В % к	
		предыдущему периоду	соответствующему периоду предыдущего года
2022 г.			
январь	1514,9	82,0	101,7
февраль	1546,1	101,7	103,4
март	2042,8	127,5	112,5
I квартал	5103,8	х	103,0
апрель	2249,6	106,6	121,3
май	2431,8	107,4	133,3
июнь	2407,4	98,0	143,9
II квартал	7088,8	х	132,8
I полугодие	12192,6	х	118,3
июль	2385,7	98,7	141,6
август	2409,1	100,8	131,2
сентябрь	2588,5	107,4	121,4
III квартал	7383,3	х	131,4
9 месяцев	19575,9	х	122,7

	Млн рублей	В % к	
		предыдущему периоду	соответствующему периоду предыдущего года
октябрь	2732,1	105,5	128,5
ноябрь	2705,6	96,6	139,8
январь-ноябрь	25013,6	х	124,9
декабрь	2884,8	105,9	129,2
IV квартал	8322,5	х	132,5
год	27898,4	х	125,4
2023 г.			
январь	2502,4	89,6	150,2
февраль	2509,6	100,3	148,2
март	2730,6	108,7	121,9
I квартал	7742,6	х	135,0
апрель	2656,2	97,2	111,2
май	2818,0	105,2	108,9
июнь	2693,5	95,1	105,8
II квартал	8167,7	х	108,6
I полугодие	15910,3	х	119,5
июль	2682,4	98,4	105,4
август	2782,0	103,4	108,2
сентябрь	3006,0	107,5	108,3
III квартал	8470,4	х	107,3
9 месяцев	24380,8	х	114,9
октябрь	3145,4	101,9	104,7
ноябрь	3133,1	98,0	106,2
январь-ноябрь	30659,3	х	112,9

Динамика оборота общественного питания

(в % к декабрю 2020 года)



УСЛУГИ НАСЕЛЕНИЮ

В январе-ноябре 2023 г. населению было оказано **платных услуг** на 144,9 млрд рублей, 100,6% к январю-ноябрю 2022 г.

Динамика объема платных услуг населению¹⁾

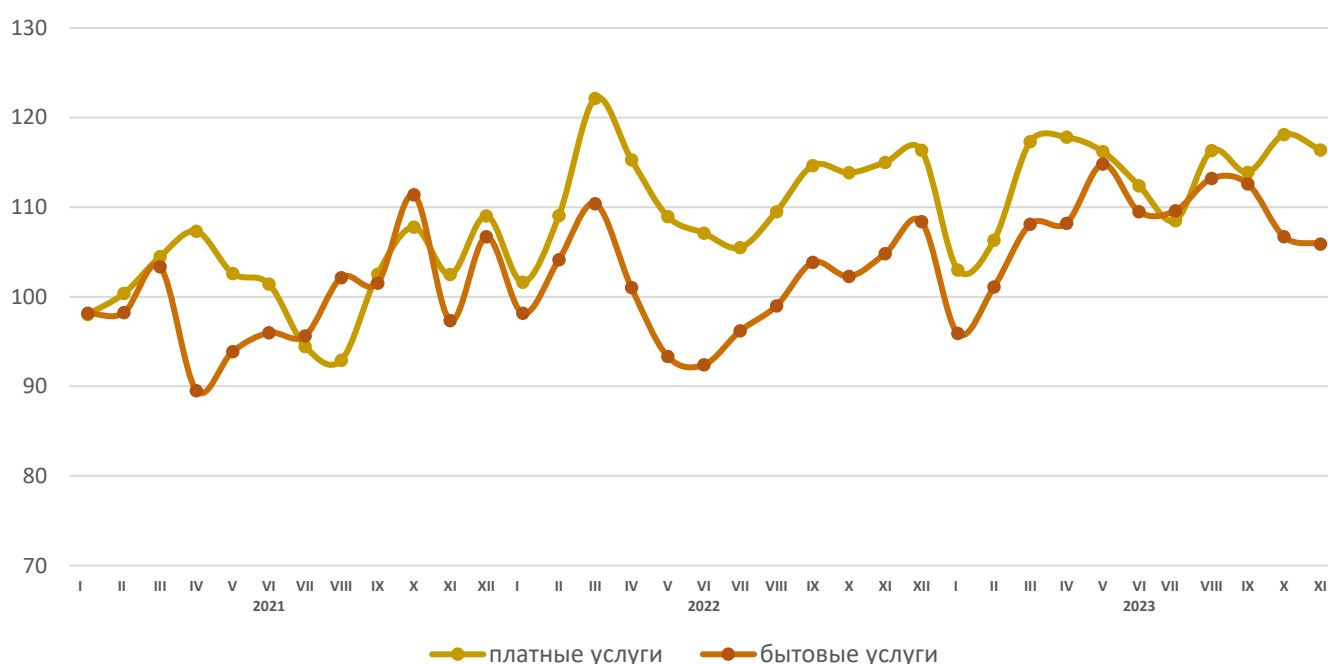
	В % к	
	предыдущему периоду	соответствующему периоду предыдущего года
2022 г.		
январь	97,4	102,1
февраль	108,3	102,2
март	115,0	117,0
I квартал	101,4	108,9
апрель	94,3	108,4
май	94,1	108,9
июнь	98,4	108,2
II квартал	110,9	106,3
I полугодие	х	108,7
июль	98,6	113,9
август	103,9	113,9
сентябрь	104,5	113,0
III квартал	98,7	111,5
9 месяцев	х	110,9
октябрь	99,7	106,9
ноябрь	101,0	113,3
январь-ноябрь	х	110,7
декабрь	110,0	123,2
IV квартал	96,7	110,0
год	х	112,0

¹⁾ Оперативные данные уточнены на основании итогов годовых статистических обследований хозяйствующих субъектов

	В % к	
	предыдущему периоду	соответствующему периоду предыдущего года
2023 г.		
январь	88,5	111,4
февраль	100,2	103,4
март	103,3	95,9
I квартал	х	103,9
апрель	100,4	98,5
май	98,8	103,4
июнь	99,3	103,9
II квартал	х	104,3
I полугодие	х	102,0
июль	99,4	102,6
август	107,1	102,6
сентябрь	99,2	97,8
III квартал	х	103,3
9 месяцев	х	101,1
октябрь	100,3	97,2
ноябрь	98,6	98,2
январь-ноябрь	х	100,6

Динамика платных и бытовых услуг населению

(в % к декабрю 2020 года)



ОПТОВАЯ ТОРГОВЛЯ

В январе-ноябре 2023 г. оборот оптовой торговли организаций всех видов деятельности составил 973,6 млрд рублей или 112,7% к соответствующему периоду 2022 г., в том числе организаций оптовой торговли – 814,1 млрд рублей (113,7%), других видов деятельности – 159,5 млрд рублей (108,0%).

Динамика оборота оптовой торговли¹⁾

	Млн рублей	В % к	
		предыдущему месяцу	к соответствующему периоду предыдущего года
2022 г.			
январь	64597,6	65,9	98,3
февраль	75167,5	113,8	101,9
март	92510,6	116,7	95,6
I квартал	232275,7	х	98,4
апрель	81084,5	87,6	90,1
май	77417,8	99,4	95,5
июнь	76137,0	98,3	88,8
II квартал	234639,3	х	91,4
I полугодие	466915,0	х	94,7
июль	76859,1	102,2	86,1
август	76159,3	102,2	81,9
сентябрь	75105,8	98,1	82,0
III квартал	228124,2	х	83,3
9 месяцев	695039,2	х	90,4
октябрь	70371,2	94,4	79,2
ноябрь	68052,1	97,2	81,7
январь-ноябрь	833462,5	х	89,2
декабрь	85147,4	122,6	83,6

¹⁾ Данные за предыдущие месяцы регулярно уточняются по итогам годовых обследований хозяйствующих субъектов, квартальных обследований малых предприятий и уточнений оперативных данных, полученных от организаций, не относящихся к субъектам малого предпринимательства.

	Млн рублей	В % к	
		предыдущему месяцу	к соответствующему периоду предыдущего года
IV квартал	223570,7	х	81,6
год	918609,9	х	87,9
2023 г.			
январь	61478,7	72,0	91,3
февраль	73117,7	119,1	95,5
март	86446,0	118,3	96,9
I квартал	221042,4	97,5	94,9
апрель	83211,6	95,8	105,9
май	88790,8	105,3	112,0
июнь	93552,2	105,5	120,3
II квартал	265554,6	118,6	112,6
I полугодие	486597,0	х	103,8
июль	97203,1	103,6	122,0
август	105587,0	108,0	134,3
сентябрь	96828,5	90,1	122,4
III квартал	299618,7	111,0	126,2
9 месяцев	786215,6	х	111,2
октябрь	99818,2	100,2	129,9
ноябрь	88740,2	84,4	112,4
январь-ноябрь	973614,0	х	112,7

ИНСТИТУЦИОНАЛЬНЫЕ ПРЕОБРАЗОВАНИЯ

ДЕМОГРАФИЯ ОРГАНИЗАЦИЙ

Демография юридических лиц по видам деятельности в ноябре 2023 года

единиц

	Всего в Статреги- стре по состоянию на 01.12.2023	За отчетный месяц		В расчете на 1000 организаций		
		зарегис- триро- вано	офици- ально ликвиди- ровано	коэффици- ент рождаемо- сти	коэффици- ент ликвидаци- и	коэффици- ент прироста
Всего	47779	207	587	4,3	12,2	-7,9
из них:						
Сельское, лесное хозяйство, охота, рыболовство и рыбоводство	2992	4	23	1,3	7,7	-6,3
Добыча полезных ископаемых	490	3	6	6,1	12,2	-6,1
Обрабатывающие производства	2940	15	52	5,1	17,6	-12,5
Обеспечение электрической энергией, газом и паром; кондиционирование воздуха	306	1	3	3,3	9,8	-6,5
Водоснабжение; водоотведение, организация сбора и утилизации отходов, ликвидация загрязнений	313	2	1	6,4	3,2	3,2
Строительство	5069	28	70	5,5	13,8	-8,3
Торговля оптовая и розничная; ремонт автотранспортных средств и мотоциклов	10740	59	183	5,5	16,9	-11,5
Транспортировка и хранение	3520	21	37	6,0	10,5	-4,5

	Всего в Статреги- стре по состоянию на 01.12.2023	За отчетный месяц		В расчете на 1000 организаций		
		зарегис- триро- вано	офици- ально ликвиди- ровано	коэффици- ент рождаемо- сти	коэффици- ент ликвидаци- и	коэффици- циент прироста
Деятельность гостиниц и предприятий общественного питания	1105	5	25	4,5	22,4	-17,9
Деятельность в области информации и связи	1231	11	9	9,0	7,3	1,6
Деятельность финансовая и страховая	619	2	10	3,2	16,0	-12,8
Деятельность по операциям с недвижимым имуществом	3952	9	24	2,3	6,1	-3,8
Деятельность профессиональная, научная и техническая	3491	16	50	4,6	14,3	-9,7
Деятельность административная и сопутствующие дополнительные услуги	1701	4	28	2,3	16,3	-14,0
Государственное управление и обеспечение военной безопасности; соцобеспечение	1514	10	11	6,6	7,3	-0,7
Образование	2586	2	9	0,8	3,5	-2,7
Деятельность в области здравоохранения и социальных услуг	1130	3	17	2,6	15,0	-12,3
Деятельность в области культуры, спорта, организации досуга и развлечений	1372	3	10	2,2	7,3	-5,1
Предоставление прочих видов услуг	2689	9	18	3,3	6,7	-3,3
Деятельность домашних хозяйств	5	-	-	-	-	-

МАЛЫЕ ПРЕДПРИЯТИЯ

В январе-сентябре 2023 г. оборот малых предприятий (без микропредприятий) составил 297,2 млрд рублей, средняя численность работников (работники списочного состава, внешние совместители и работавшие по договорам гражданско-правового характера) составила 71,3 тыс. человек.

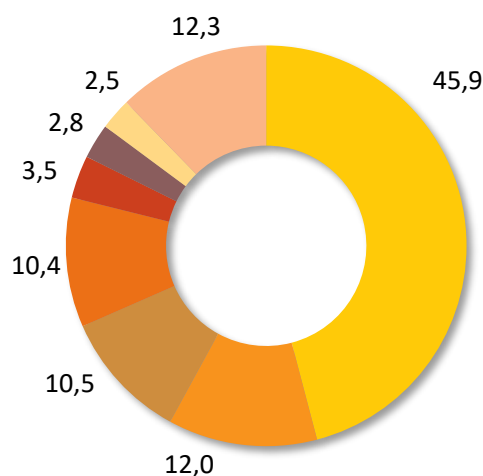
Основные показатели деятельности малых предприятий (без микропредприятий) по видам экономической деятельности¹⁾ в январе-сентябре 2023 года

	Средняя численность работников		Оборот предприятий	
	человек	в % к итогу	млн рублей	в % к итогу
Всего	71275	100	297182,5	100
Сельское, лесное хозяйство, охота, рыболовство и рыбоводство	2569	3,6	8377,9	2,8
Добыча полезных ископаемых	999	1,4	5765,1	1,9
Обрабатывающие производства	9462	13,3	35783,9	12,0
Обеспечение электрической энергией, газом и паром; кондиционирование воздуха	1910	2,7	3097,4	1,0
Водоснабжение; водоотведение, организация сбора и утилизации отходов, деятельность по ликвидации загрязнений	1849	2,6	4650,0	1,6
Строительство	7914	11,1	31033,9	10,4
Торговля оптовая и розничная; ремонт автотранспортных средств и мотоциклов	17174	24,1	136368,0	45,9
Транспортировка и хранение	6722	9,4	31109,7	10,5
Деятельность гостиниц и предприятий общественного питания	2639	3,7	5877,2	2,0
Деятельность в области информации и связи	1951	2,7	4387,6	1,5
Деятельность финансовая и страховая	390	0,5	-	-
Деятельность по операциям с недвижимым имуществом	4894	6,9	10257,4	3,5
Деятельность профессиональная, научная и техническая	4079	5,7	7555,0	2,5

¹⁾ Юридические лица. Данные сформированы по виду экономической деятельности (ОКВЭД2) регистрации предприятия, учтенному в едином реестре субъектов малого и среднего предпринимательства.

	Средняя численность работников		Оборот предприятий	
	человек	в % к итогу	млн рублей	в % к итогу
Деятельность административная и сопутствующие дополнительные услуги	4561	6,4	6011,6	2,0
Государственное управление и обеспечение военной безопасности; социальное обеспечение	К	К	К	К
Образование	К	К	К	К
Деятельность в области здравоохранения и социальных услуг	3467	4,9	5945,6	2,0
Деятельность в области культуры, спорта, организации досуга и развлечений	189	0,3	272,6	0,1
Предоставление прочих видов услуг	396	0,6	586,8	0,2

Структура формирования оборота малых предприятий (без микропредприятий) в январе-сентябре 2023 года
(в % к итогу; в действующих ценах)



- Торговля оптовая и розничная; ремонт автотранспортных средств и мотоциклов
- Обрабатывающие производства
- Транспортировка и хранение
- Строительство
- Деятельность по операциям с недвижимым имуществом
- Сельское, лесное хозяйство, охота, рыболовство и рыбоводство

ЦЕНЫ

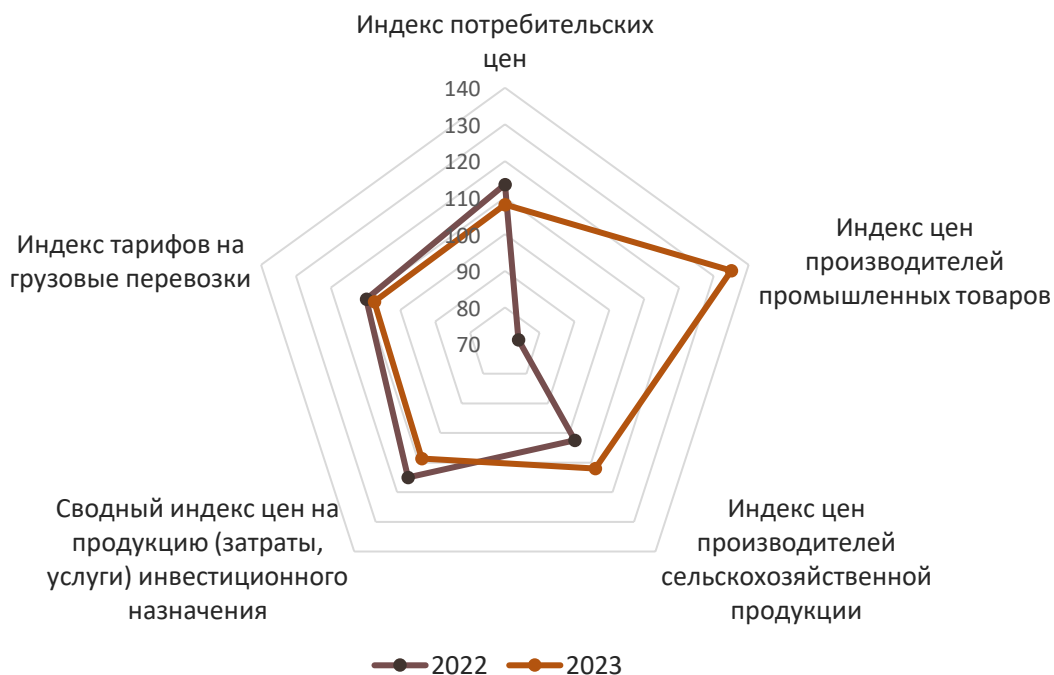
Индексы цен и тарифов

на конец периода; в процентах

	К предыдущему месяцу			Ноябрь 2023 к		Январь-ноябрь 2023 к январю-ноябрю 2022	Справочно ноябрь 2022 к декабрю 2021
	сентябрь	октябрь	ноябрь	декабрю 2022	ноябрю 2022		
Индекс потребительских цен	101,4	101,4	101,2	107,1	108,1	106,7	113,6
Индекс цен производителей промышленных товаров ¹⁾	108,4	105,9	96,8	132,5	135,0	104,0	73,9
Индекс цен производителей сельскохозяйственной продукции	103,3	104,1	104,1	111,0	112,0	103,6	102,5
Сводный индекс цен на продукцию (затраты, услуги) инвестиционного назначения	100,7	100,3	99,8	108,2	108,6	110,1	115,0
Индекс тарифов на грузовые перевозки	100,0	100,0	100,0	107,5	107,5	109,7	109,8

Индексы цен и тарифов в ноябре

(в % к декабрю предыдущего года)



¹⁾ На товары, предназначенные для реализации на внутреннем рынке

ПОТРЕБИТЕЛЬСКИЕ ЦЕНЫ

В ноябре 2023 г. по сравнению с предыдущим месяцем **индекс потребительских цен** составил 101,2%, в том числе на продовольственные товары – 101,3, непродовольственные товары – 100,8, услуги – 101,9%.

Индекс потребительских цен и тарифов на товары и услуги

на конец периода; в процентах

	<i>Всего</i>		<i>в том числе на</i>					
	<i>к преды- дущему периоду</i>	<i>к де- кабрю преды- дущего года</i>	<i>продовольствен- ные товары</i>		<i>непродоволь- ственные товары</i>		<i>услуги</i>	
			<i>к преды- дущему периоду</i>	<i>к де- кабрю преды- дущего года</i>	<i>к преды- дущему периоду</i>	<i>к де- кабрю преды- дущего года</i>	<i>к преды- дущему периоду</i>	<i>к де- кабрю преды- дущего года</i>
2022 г.								
январь	101,0	101,0	101,8	101,8	100,6	100,6	100,4	100,4
февраль	101,4	102,4	101,7	103,5	101,2	101,8	101,2	101,5
март	107,7	110,3	106,3	110,0	111,8	113,8	102,5	104,1
I квартал	105,7	112,0 ¹⁾	106,7	112,8 ¹⁾	106,1	115,3 ¹⁾	102,9	104,9 ¹⁾
апрель	102,0	112,5	102,9	113,2	101,4	115,4	101,4	105,5
май	100,2	112,7	100,4	113,6	100,0	115,4	100,4	105,9
июнь	100,3	113,1	99,6	113,2	99,7	115,0	102,9	108,9
II квартал	107,8	118,7 ¹⁾	107,9	119,3 ¹⁾	109,4	123,0 ¹⁾	104,7	109,9 ¹⁾
июль	99,9	112,9	99,4	112,5	100,1	115,1	100,4	109,4
август	99,4	112,3	98,9	111,2	100,0	115,1	99,4	108,7
сентябрь	100,0	112,3	100,2	111,4	100,1	115,3	99,6	108,2
III квартал	99,3	99,8 ¹⁾	98,4	98,6 ¹⁾	100,2	99,9 ¹⁾	99,4	101,9 ¹⁾
октябрь	100,5	112,9	100,8	112,3	100,4	115,8	100,2	108,4
ноябрь	100,7	113,6	100,5	112,9	100,2	116,0	101,8	110,4
декабрь	100,9	114,7	100,8	113,8	100,1	116,1	102,8	113,5
IV квартал	101,1	114,9 ¹⁾	101,2	114,7 ¹⁾	100,7	116,8 ¹⁾	101,8	111,7 ¹⁾
2023 г.								
январь	100,6	100,6	101,4	101,4	100,3	100,3	99,7	99,7
февраль	100,4	101,0	100,4	101,8	99,9	100,2	101,1	100,9
март	100,3	101,3	99,8	101,5	100,0	100,2	101,9	102,8
I квартал	101,8	110,7 ¹⁾	102,3	110,0 ¹⁾	100,3	110,4 ¹⁾	103,6	112,5 ¹⁾

¹⁾ К соответствующему периоду предыдущего года

	Всего		в том числе на					
	к предыдущему периоду	к декабрю предыдущего года	продовольственные товары		непродовольственные товары		услуги	
			к предыдущему периоду	к декабрю предыдущего года	к предыдущему периоду	к декабрю предыдущего года	к предыдущему периоду	к декабрю предыдущего года
апрель	100,1	101,4	100,3	101,8	100,0	100,2	100,1	102,9
май	100,3	101,7	99,7	101,6	100,2	100,4	101,4	104,4
июнь	100,6	102,3	100,1	101,7	100,5	100,9	101,4	105,9
II квартал	100,9	103,6 ¹⁾	100,1	102,2 ¹⁾	100,2	101,2 ¹⁾	103,2	110,9 ¹⁾
июль	100,3	102,6	99,7	101,4	100,9	101,8	100,3	106,2
август	100,3	102,9	100,3	101,7	101,7	103,5	98,0	104,0
сентябрь	101,4	104,4	101,6	103,3	101,6	105,1	100,9	105,0
III квартал	101,5	105,3 ¹⁾	100,5	104,1 ¹⁾	103,0	104,3 ¹⁾	100,7	109,6 ¹⁾
октябрь	101,4	105,8	102,4	105,8	101,2	106,4	100,0	105,0
ноябрь	101,2	107,1	101,3	107,2	100,8	107,2	101,9	107,0

Базовый индекс потребительских цен (БИПЦ), исключая изменения цен на отдельные товары и услуги, подверженные влиянию факторов административного и сезонного характера, в ноябре 2023 г. составил 101,4% (в ноябре 2022 г. – 100,4%).

Цены на продовольственные товары за ноябрь выросли на 1,3% (в ноябре 2022 г. – на 0,5%).

Индексы цен

на отдельные группы и виды продовольственных товаров

на конец периода; в процентах

	К предыдущему месяцу			Ноябрь 2023 к		Январь-ноябрь 2023 к январю-ноябрю 2022	Справочно ноябрь 2022 к декабрю 2021
	сентябрь	октябрь	ноябрь	декабрю 2022	ноябрю 2022		
Продукты питания	101,9	102,8	101,6	108,5	109,5	106,0	106,9
хлеб и хлебобулочные изделия	100,9	101,0	101,2	105,6	105,4	104,2	110,9
крупа и бобовые	101,3	102,7	101,7	96,9	96,2	91,9	117,1
макаронные изделия	100,0	100,0	99,8	97,1	97,4	101,6	121,2
мясо и птица	103,7	104,1	103,8	120,2	120,3	106,0	106,9
рыба и морепродукты	100,3	100,9	102,1	107,8	109,3	112,1	118,2

	К предыдущему месяцу			Ноябрь 2023 к		Январь- ноябрь 2023 к январю- ноябрю 2022	Справочно ноябрь 2022 к декабрю 2021
	сентябрь	октябрь	ноябрь	де- кабрю 2022	ноябрю 2022		
молоко и молочная продукция	100,9	100,6	100,8	103,1	103,3	105,8	119,0
масло сливочное	100,6	100,6	101,1	102,2	102,7	104,7	120,7
масло подсолнечное	102,7	102,3	99,6	97,7	97,7	93,1	102,7
яйца	110,8	128,1	104,0	137,6	143,6	120,6	98,8
сахар-песок	100,4	99,0	99,6	115,6	111,7	102,3	126,3
плодоовощная продукция	104,5	106,4	102,3	115,3	122,4	107,2	98,4
Алкогольные напитки	99,7	100,2	98,9	99,0	99,1	104,1	111,1

Цены по **непродовольственным товарам** в ноябре выросли на 0,8% (в ноябре 2022г. - на 0,2%).

Индексы цен

на отдельные группы непродовольственных товаров

на конец периода; в процентах

	К предыдущему месяцу			Ноябрь 2023 к		Январь- ноябрь 2023 к январю- ноябрю 2022	Справочно ноябрь 2022 к декабрю 2021
	сен- тябрь	октябрь	ноябрь	декабрю 2022	ноябрю 2022		
Ткани	100,0	100,6	100,5	102,6	103,5	106,6	113,9
Одежда и белье	101,3	102,0	100,6	104,2	104,1	105,0	112,7
Трикотажные изделия	102,2	102,5	100,4	103,6	103,7	103,7	112,7
Обувь	103,1	101,4	99,4	104,3	103,5	102,4	108,3
Моющие и чистящие средства	100,6	100,9	100,0	101,2	101,9	112,5	137,9
Табачные изделия	100,7	100,3	100,3	107,6	108,6	108,9	105,5
Электротовары и другие бытовые приборы	101,0	102,1	99,7	102,5	102,7	98,0	116,1
Телерадиотовары	99,7	103,7	101,2	93,6	92,9	86,0	98,9
Строительные материалы	101,0	99,9	100,7	103,4	104,0	98,1	102,4
Бензин автомобильный	103,2	96,4	98,2	109,6	109,7	105,8	100,2
Медикаменты	101,8	101,7	100,6	109,2	110,0	106,7	109,1

Сводный индекс потребительских цен и тарифов в сфере **платных услуг** составил 101,9% (в ноябре 2022 г. – 101,8%).

Индексы цен и тарифов на отдельные группы и виды услуг

на конец периода; в процентах

	К предыдущему месяцу			Ноябрь 2023 к		Январь-ноябрь 2023 к январю-ноябрю 2022	Справочно ноябрь 2022 к декабрю 2021
	сентябрь	октябрь	ноябрь	декабрю 2022	ноябрю 2022		
Услуги организаций ЖКХ, оказываемые населению	100,0	100,0	100,0	101,8	108,6	110,6	103,8
жилищные услуги (без аренды квартир у частных лиц)	100,1	100,0	100,0	107,7	107,7	108,0	105,0
из них:							
оплата жилья в домах государственного и муниципального жилищных фондов	100,1	100,0	100,2	107,2	107,2	107,9	105,9
содержание, ремонт жилья для граждан - собственников жилья	100,1	100,0	100,0	105,8	105,8	106,2	103,4
услуги по организации и выполнению работ по эксплуатации домов ЖК, ЖСК, ТСЖ	100,0	100,0	100,0	106,5	106,5	107,1	106,3
взносы на капитальный ремонт	100,0	100,0	100,0	112,6	112,6	112,6	100,0
коммунальные услуги	100,0	100,0	100,0	100,1	109,2	111,7	104,3
из них:							
обращение с твердыми коммунальными отходами	100,0	100,0	100,0	100,0	109,0	111,4	104,2
водоснабжение холодное	100,0	100,0	100,0	100,0	108,8	110,9	103,6
водоотведение	100,0	100,0	100,0	100,6	108,7	110,9	103,7
водоснабжение горячее	100,0	100,0	100,0	100,8	109,0	111,1	103,6
отопление	100,0	100,0	100,0	100,0	109,4	111,5	103,6
газоснабжение	100,0	100,0	100,0	100,0	109,0	110,7	103,0
электроснабжение	100,0	100,0	100,0	100,0	109,2	112,5	105,7
Услуги гостиниц и прочих мест проживания	98,9	96,5	98,6	107,8	105,5	105,2	101,8
Медицинские услуги	100,3	100,6	100,8	109,2	109,5	108,7	106,4
Услуги пассажирского транспорта	97,9	100,2	108,3	102,4	110,3	111,3	117,1
из них городской пассажирский транспорт	100,4	99,9	99,8	105,8	105,8	113,1	119,9

	К предыдущему месяцу			Ноябрь 2023 к		Январь-ноябрь 2023 к январю-ноябрю 2022	Справочно ноябрь 2022 к декабрю 2021
	сентябрь	октябрь	ноябрь	декабрю 2022	ноябрю 2022		
Услуги							
телекоммуникационные	101,1	100,4	99,9	101,8	102,0	105,3	107,8
Услуги организаций							
культуры	100,5	100,0	101,6	104,2	104,2	104,5	108,9
Санаторно-оздоровительные услуги	100,0	103,9	95,5	114,0	116,4	117,2	106,9
Услуги дошкольного воспитания	109,2	100,3	100,0	111,4	111,4	106,2	106,2
Услуги образования	109,2	100,1	100,0	110,9	111,0	109,5	109,1
Бытовые услуги	100,3	101,9	100,3	106,8	107,3	106,1	107,3
Услуги зарубежного туризма	103,0	87,6	125,6	194,2	186,8	194,6	2,6р.
Услуги физкультуры и спорта	102,4	101,0	100,0	102,2	106,0	103,7	104,9
Услуги страхования	100,5	100,0	99,5	95,9	96,1	110,8	127,9

Стоимость фиксированного набора потребительских товаров и услуг для межрегиональных сопоставлений покупательной способности населения в расчете на месяц в среднем по Иркутской области в ноябре 2023 г. составила 20081 рубль. За месяц она повысилась на 0,5% (в ноябре 2022 г. снизилась на 0,2%).

Стоимость условного (минимального) набора основных продуктов питания в расчете на месяц в среднем по Иркутской области составила 6384,2 руб. и по сравнению с предыдущим месяцем увеличилась на 1,1% (в ноябре 2022 г. снизилась на 0,2%). Из шести наблюдаемых городов максимальная стоимость набора отмечалась в Усть-Илимске – 6669,8 руб., что на 12,3% дороже, чем в Зиме (5938,5 руб.).

ЦЕНЫ ПРОИЗВОДИТЕЛЕЙ

ИНДЕКСЫ ЦЕН ПРОИЗВОДИТЕЛЕЙ ПРОМЫШЛЕННЫХ ТОВАРОВ

Индекс цен производителей промышленных товаров (предназначенных для реализации на внутреннем рынке) в ноябре 2023 г. относительно предыдущего месяца составил 96,8%, в том числе в добыче полезных ископаемых – 95,1, обрабатывающих производствах – 100,4, в обеспечении электрической энергией, газом и паром; кондиционировании воздуха – 96,7%.

Индексы цен производителей промышленных товаров

на конец периода; в процентах к предыдущему месяцу

	Всего		в том числе по видам деятельности					
			добыча полезных ископаемых		обрабатывающие производства		обеспечение электрической энергией, газом и паром; кондиционирование воздуха	
	к предыдущему периоду	к декабрю предыдущего года	к предыдущему периоду	к декабрю предыдущего года	к предыдущему периоду	к декабрю предыдущего года	к предыдущему периоду	к декабрю предыдущего года
2022 г.								
январь	80,0	80,0	69,0	69,0	103,5	103,5	99,3	99,3
февраль	113,4	90,8	120,5	83,3	102,9	106,5	106,9	106,1
март	111,6	101,4	116,6	97,2	105,6	112,4	98,6	104,7
I квартал	108,2	144,6 ¹⁾	109,2	159,9 ¹⁾	108,1	133,1 ¹⁾	103,1	108,8 ¹⁾
апрель	119,3	121,0	126,8	123,2	108,9	122,4	97,0	101,5
май	78,2	94,6	69,2	85,2	94,4	115,6	108,2	109,9
июнь	83,1	78,6	76,1	64,9	91,9	106,2	98,5	108,2
II квартал	108,0	140,3 ¹⁾	109,5	152,9 ¹⁾	106,8	129,9 ¹⁾	103,0	109,2 ¹⁾
июль	93,4	73,4	91,2	59,2	95,8	101,7	95,9	103,8
август	97,1	71,2	94,9	56,1	99,0	100,7	101,4	105,3
сентябрь	102,2	72,8	104,0	58,4	99,6	100,2	102,0	107,4
III квартал	73,9	99,4 ¹⁾	63,5	94,1 ¹⁾	87,9	106,5 ¹⁾	99,0	105,8 ¹⁾
октябрь	97,7	71,1	96,9	56,5	96,8	97,0	104,0	111,7
ноябрь	103,9	73,9	108,1	61,1	99,3	96,3	98,3	109,8
декабрь	100,4	74,2	97,5	59,6	99,6	95,9	115,0	126,2
IV квартал	100,8	87,0 ¹⁾	102,1	77,5 ¹⁾	95,6	97,0 ¹⁾	109,9	115,6 ¹⁾
2023 г.								
январь	101,2	101,2	99,6	99,6	102,1	102,1	104,3	104,3
февраль	104,7	105,9	110,4	110,0	99,8	101,9	98,4	102,7

¹⁾ К соответствующему периоду предыдущего года

	Всего		в том числе по видам деятельности					
			добыча полезных ископаемых		обрабатывающие производства		обеспечение электрической энергией, газом и паром; кондиционирование воздуха	
	к предыдущему периоду	к декабрю предыдущего года	к предыдущему периоду	к декабрю предыдущего года	к предыдущему периоду	к декабрю предыдущего года	к предыдущему периоду	к декабрю предыдущего года
март	103,1	109,3	104,9	115,4	100,3	102,2	103,6	106,4
I квартал	107,4	86,7 ¹⁾	109,5	74,2 ¹⁾	101,4	95,4 ¹⁾	114,6	129,2 ¹⁾
апрель	99,3	108,5	99,3	114,6	99,5	101,7	98,9	105,2
май	106,4	115,5	111,3	127,5	100,1	101,9	103,1	108,5
июнь	95,8	110,7	90,8	115,7	101,9	103,8	101,9	110,5
II квартал	105,8	86,9 ¹⁾	110,1	77,3 ¹⁾	100,4	90,1 ¹⁾	103,5	129,0 ¹⁾
июль	102,0	112,8	106,7	123,4	101,5	105,3	87,6	96,8
август	105,7	119,3	112,0	138,2	101,2	106,6	92,0	89,0
сентябрь	108,4	129,3	114,3	157,9	103,3	110,1	94,3	83,9
III квартал	108,0	125,5 ¹⁾	117,3	146,3 ¹⁾	104,7	103,8 ¹⁾	83,2	109,2 ¹⁾
октябрь	105,9	136,9	109,3	172,6	100,0	110,1	103,6	86,9
ноябрь	96,8	132,5	95,1	164,1	100,4	110,5	96,7	84,1

Индексы цен производителей по видам экономической деятельности

на конец периода; в процентах

	К предыдущему месяцу			Ноябрь 2023 к		Январь-ноябрь 2023 к январю-ноябрю 2022	Справочно ноябрь 2022 к декабрю 2021
	сентябрь	октябрь	ноябрь	декабрю 2022	ноябрю 2022		
Индекс цен производителей промышленных товаров	108,4	105,9	96,8	132,5	135,0	104,0	73,9
в том числе по видам деятельности:							
Добыча полезных ископаемых	114,3	109,3	95,1	164,1	163,1	103,9	61,1

	К предыдущему месяцу			Ноябрь 2023 к		Январь-ноябрь 2023 к январю-ноябрю 2022	Справочно ноябрь 2022 к декабрю 2021
	сентябрь	октябрь	ноябрь	декабрю 2022	ноябрю 2022		
добыча угля	100,0	99,4	100,4	115,0	115,0	108,8	118,3
добыча металлических руд	103,0	99,5	101,2	136,3	155,4	122,9	77,4
добыча прочих полезных ископаемых	100,3	100,0	100,1	121,1	119,0	116,1	107,3
Обрабатывающие производства	103,3	100,0	100,4	110,5	109,8	98,5	96,3
производство пищевых продуктов	102,1	101,7	100,6	111,3	111,9	103,8	104,8
производство одежды	100,0	100,0	100,0	100,0	100,0	100,0	103,2
обработка древесины и производство изделий из дерева, пробки, соломки, кроме мебели	98,2	99,5	100,7	111,0	108,6	84,8	81,7
производство бумаги и бумажных изделий	101,3	103,9	101,0	92,3	90,7	94,2	119,2
деятельность полиграфическая и копирование носителей информации	98,6	100,0	100,0	122,1	122,1	125,0	113,0
производство нефтепродуктов	107,1	104,1	100,8	129,6	122,9	104,8	99,2
производство химических веществ и химических продуктов	109,7	95,5	101,9	107,0	105,8	81,7	80,1
производство резиновых и пластмассовых изделий	102,2	100,1	104,0	116,2	115,0	97,1	95,8
производство прочей неметаллической минеральной продукции	102,0	98,8	100,1	105,3	105,0	104,5	116,5
металлургическое производство	103,5	102,0	98,6	133,3	135,3	89,7	71,1
производство готовых металлических изделий, кроме машин и оборудования	100,0	100,0	100,0	105,7	105,7	116,4	125,2
производство компьютеров, электронных и оптических приборов	100,0	100,0	100,0	106,3	106,3	106,5	122,6

	К предыдущему месяцу			Ноябрь 2023 к		Январь-ноябрь 2023 к январю-ноябрю 2022	Справочно ноябрь 2022 к декабрю 2021
	сентябрь	октябрь	ноябрь	декабрю 2022	ноябрю 2022		
производство электрического оборудования	101,4	102,1	100,9	117,2	112,9	91,3	99,1
производство автотранспортных средств, прицепов и полуприцепов	100,0	100,0	100,0	143,6	143,6	150,4	161,9
производство мебели	100,0	100,0	100,0	100,0	100,0	102,9	118,3
ремонт и монтаж машин и оборудования	100,0	100,0	100,0	111,3	111,3	116,1	114,5
Обеспечение электроэнергией, газом и паром; кондиционирование воздуха	94,3	103,6	96,7	84,1	97,8	117,9	109,8
производство, передача и распределение электроэнергии	92,7	104,6	95,8	80,3	95,6	119,8	110,5
производство и распределение газообразного топлива	100,0	100,0	100,0	100,0	109,0	110,7	103,0
производство, передача и распределение пара и горячей воды; кондиционирование воздуха	100,0	100,0	100,0	100,0	106,0	110,9	107,6
Водоснабжение; водоотведение, организация сбора и утилизации отходов, деятельность по ликвидации загрязнений	100,0	100,0	100,0	104,5	113,7	114,5	103,3
забор, очистка и распределение воды	100,0	100,0	100,0	105,5	115,4	116,2	103,6
сбор и обработка сточных вод	100,0	100,0	100,0	102,8	110,9	111,8	102,8
Кроме того,							
лесоводство и лесозаготовки	97,1	102,7	100,6	103,8	104,2	101,8	93,4

Индексы цен производителей сельскохозяйственной продукции

Цены производителей сельскохозяйственной продукции в ноябре 2023 г. по сравнению с предыдущим месяцем повысились на 4,1%, в том числе в растениеводстве – на 4,7%, в животноводстве – на 4,1%.

Индексы цен производителей сельскохозяйственной продукции, реализованной сельскохозяйственными организациями

на конец периода; в процентах

	Всего		в том числе			
	к предыдущему периоду	к декабрю предыдущего года	растениеводство		животноводство	
			к предыдущему периоду	к декабрю предыдущего года	к предыдущему периоду	к декабрю предыдущего года
2022 г.						
январь	102,0	102,0	105,1	105,1	101,7	101,7
февраль	101,1	103,2	103,9	109,2	100,8	102,6
март	101,1	104,3	99,8	109,0	101,2	103,8
I квартал	105,1	111,3 ¹⁾	112,6	125,3 ¹⁾	104,3	110,0 ¹⁾
апрель	102,8	107,2	102,7	112,0	102,8	106,7
май	95,5	102,4	98,4	110,1	95,2	101,6
июнь	97,7	100,1	98,8	108,8	97,6	99,1
II квартал	100,0	106,6 ¹⁾	102,5	116,4 ¹⁾	99,7	105,5 ¹⁾
июль	99,5	99,6	97,4	106,0	99,8	98,9
август	98,3	97,9	97,7	103,6	98,3	97,3
сентябрь	99,5	97,4	88,1	91,2	100,8	98,0
III квартал	95,1	107,1 ¹⁾	90,9	113,7 ¹⁾	95,6	106,4 ¹⁾
октябрь	102,9	100,2	100,7	91,9	103,1	101,1
ноябрь	102,3	102,5	93,7	86,1	103,1	104,2
декабрь	100,9	103,4	98,7	84,9	101,1	105,3
IV квартал	103,9	103,8 ¹⁾	87,1	91,3 ¹⁾	105,7	105,1 ¹⁾
2023 г.						
январь	99,2	99,2	97,4	97,4	99,4	99,4
февраль	100,7	99,9	108,7	105,9	99,9	99,3
март	100,7	100,6	94,2	99,7	101,4	100,7
I квартал	101,3	100,4 ¹⁾	97,9	83,7 ¹⁾	101,6	102,5 ¹⁾

¹⁾ К соответствующему периоду предыдущего года

	Всего		в том числе			
	к предыдущему периоду	к декабрю предыдущего года	растениеводство		животноводство	
			к предыдущему периоду	к декабрю предыдущего года	к предыдущему периоду	к декабрю предыдущего года
апрель	100,9	101,5	104,8	104,5	100,5	101,2
май	97,6	99,0	98,2	102,6	97,5	98,7
июнь	99,8	98,8	98,7	101,2	99,9	98,6
II квартал	99,9	100,3 ¹⁾	101,6	83,3 ¹⁾	99,7	102,6 ¹⁾
июль	99,4	98,3	98,4	99,5	99,6	98,1
август	100,9	99,2	90,5	90,1	102,0	100,1
сентябрь	103,3	102,4	106,2	95,6	103,0	103,1
III квартал	100,1	105,2 ¹⁾	92,5	82,5 ¹⁾	100,9	108,2 ¹⁾
октябрь	104,1	106,6	103,8	99,3	104,1	107,4
ноябрь	104,1	111,0	104,7	104,0	104,1	111,7

Индексы цен на продукцию инвестиционного назначения

В ноябре 2023 г. **сводный индекс цен на продукцию (затраты, услуги) инвестиционного назначения** составил 99,8% (в ноябре 2022 г. – 100,6%).

Индексы цен на продукцию (затраты, услуги) инвестиционного назначения

на конец периода; в процентах

	Сводный индекс цен		в том числе индексы цен					
	к предыдущему периоду	к декабрю предыдущего года	производителей на строительную продукцию		приобретения машин и оборудования инвестиционного назначения		на прочую продукцию (затраты, услуги) инвестиционного назначения	
			к предыдущему периоду	к декабрю предыдущего года	к предыдущему периоду	к декабрю предыдущего года	к предыдущему периоду	к декабрю предыдущего года
2022 г.								
январь	101,1	101,1	101,0	101,1	102,2	102,2	98,4	98,4
февраль	101,4	102,5	101,0	102,1	101,4	103,7	102,8	101,2
март	105,6	108,2	101,4	103,6	113,6	117,9	102,2	103,4
I квартал	104,7	116,0 ¹⁾	103,0	120,6 ¹⁾	108,7	112,0 ¹⁾	101,4	108,2 ¹⁾
апрель	101,6	110,0	101,4	105,0	102,4	120,7	100,6	104,1

¹⁾ К соответствующему периоду предыдущего года

	Сводный индекс цен		в том числе индексы цен					
	к предыдущему периоду	к декабрю предыдущего года	производителей на строительную продукцию		приобретения машин и оборудования инвестиционного назначения		на прочую продукцию (затраты, услуги) инвестиционного назначения	
			к предыдущему периоду	к декабрю предыдущего года	к предыдущему периоду	к декабрю предыдущего года	к предыдущему периоду	к декабрю предыдущего года
май	101,4	111,5	101,0	106,1	102,3	123,4	101,0	105,1
июнь	100,2	111,8	100,7	106,8	99,4	122,7	100,4	105,5
II квартал	106,9	119,8¹⁾	103,7	118,8¹⁾	113,3	125,6¹⁾	103,8	108,8¹⁾
июль	100,1	111,9	100,8	107,7	101,0	123,9	95,4	100,6
август	101,0	113,0	101,2	109,0	100,4	124,4	101,5	102,2
сентябрь	100,3	113,3	100,4	109,4	100,1	124,5	100,1	102,2
III квартал	101,5	116,6¹⁾	102,6	114,1¹⁾	101,6	126,3¹⁾	97,0	103,4¹⁾
октябрь	100,9	114,3	100,7	110,2	100,3	124,8	102,9	105,2
ноябрь	100,6	115,0	100,7	111,0	100,4	125,3	100,7	105,9
декабрь	100,4	115,4	100,6	111,7	100,0	125,3	100,3	106,3
IV квартал	101,9	115,7¹⁾	102,1	111,8¹⁾	100,7	126,0¹⁾	104,1	106,2¹⁾
2023 г.								
январь	101,2	101,2	101,4	101,4	101,2	101,2	100,1	100,1
февраль	101,1	102,3	100,7	102,1	102,7	103,9	99,7	99,8
март	100,9	103,2	101,5	103,6	99,9	103,8	100,3	100,1
I квартал	102,7	113,5¹⁾	103,0	111,9¹⁾	103,1	119,5¹⁾	100,4	105,2¹⁾
апрель	100,5	103,7	99,7	103,3	102,2	106,1	100,8	100,9
май	100,2	103,9	100,3	103,6	99,5	105,6	101,2	102,1
июнь	100,7	104,6	100,3	103,9	102,2	107,9	99,2	101,3
II квартал	101,8	108,1¹⁾	101,2	109,2¹⁾	103,5	109,1¹⁾	101,4	102,8¹⁾
июль	101,0	105,7	100,1	104,0	103,5	111,8	99,9	101,2
август	101,5	107,3	101,1	105,2	102,3	114,3	101,9	103,1
сентябрь	100,7	108,0	100,7	106,0	101,0	115,5	99,5	102,5
III квартал	102,8	109,5¹⁾	101,4	108,0¹⁾	106,9	114,8¹⁾	100,8	106,9¹⁾
октябрь	100,3	108,3	100,0	106,0	100,8	116,4	100,6	103,2
ноябрь	99,8	108,2	100,8	106,8	97,3	113,3	100,7	103,9

Индексы тарифов на грузовые перевозки

Индекс тарифов на грузовые перевозки в среднем по всем видам транспорта в ноябре 2023г. (как и в 2022 г.) составил 100,0%.

Индексы тарифов на грузовые перевозки отдельными видами транспорта

на конец периода; в процентах к предыдущему месяцу

	Всего	в том числе транспорт				
		железнодорожный	автомобильный	трубопроводный	внутренний водный	воздушный
2022 г.						
январь	105,2	107,0	102,7	104,3	100,0	106,4
февраль	100,0	100,0	100,4	100,0	100,0	100,0
март	100,0	100,0	100,0	100,0	100,0	100,0
I квартал ¹⁾	105,2	107,0	103,8	104,3	97,7	106,4
апрель	100,0	100,0	100,6	100,0	100,0	100,0
май	100,0	100,0	100,8	100,0	100,0	100,0
июнь	104,3	110,4	100,4	100,0	140,7	100,0
II квартал ¹⁾	106,8	110,7	104,9	104,3	111,7	106,4
июль	100,0	100,0	100,0	100,0	100,0	100,0
август	100,0	100,0	100,0	100,0	100,0	100,0
сентябрь	100,0	100,0	100,0	100,0	100,0	100,0
III квартал ¹⁾	109,8	118,1	105,2	104,3	140,7	106,4
октябрь	100,0	100,0	100,0	100,0	100,0	100,0
ноябрь	100,0	100,0	100,0	100,0	100,0	100,0
декабрь	100,0	100,0	100,9	100,0	100,0	100,0
IV квартал ¹⁾	109,8	118,1	105,4	104,3	140,7	106,4
2023 г.						
январь	107,4	110,1	100,7	106,0	103,9	110,3
февраль	100,0	100,0	100,0	100,0	100,0	100,0
март	100,0	100,0	100,3	100,0	100,0	100,0
I квартал ¹⁾	112,4	121,6	104,4	106,0	152,3	110,3
апрель	100,0	100,0	100,1	100,0	100,0	100,0
май	100,0	100,0	99,5	100,0	100,0	100,0
июнь	100,0	100,0	100,0	100,0	99,1	100,0

¹⁾ К соответствующему периоду предыдущего года

	Всего	в том числе транспорт				
		железнодорожный	автомобильный	трубопроводный	внутренний водный	воздушный
II квартал ¹⁾	110,7	117,5	102,9	106,0	131,4	110,3
июль	100,0	100,0	100,9	100,0	100,0	100,0
август	100,0	100,0	100,0	100,0	100,0	100,0
сентябрь	100,0	100,0	100,2	100,0	100,0	100,0
III квартал ¹⁾	107,5	110,1	102,2	106,0	103,0	110,3
октябрь	100,0	100,0	101,9	100,0	100,0	100,0
ноябрь	100,0	100,0	100,4	100,0	100,0	100,0

ФИНАНСЫ

ФИНАНСОВАЯ ДЕЯТЕЛЬНОСТЬ ОРГАНИЗАЦИЙ (БЕЗ СУБЪЕКТОВ МАЛОГО ПРЕДПРИНИМАТЕЛЬСТВА)

ФИНАНСОВЫЕ РЕЗУЛЬТАТЫ ДЕЯТЕЛЬНОСТИ ОРГАНИЗАЦИЙ

За январь-октябрь 2023 г. **сальдированный финансовый результат** (прибыль минус убыток) организаций, без субъектов малого предпринимательства, в действующих ценах составил 359,9 млрд рублей (507 организаций получили прибыль в размере 405,1 млрд рублей, 177 организаций – убыток на сумму 45,2 млрд рублей).

**Финансовые результаты деятельности организаций
по видам экономической деятельности в январе-октябре 2023 года**

	Сальдо прибылей и убытков		Справочно январь-октябрь 2022, млн рублей
	млн рублей	в % к январю-октябрю 2022 ¹⁾	
Всего	359879,8	103,4	347946,5
в том числе:			
сельское, лесное хозяйство, охота, рыболовство и рыбоводство	4287,1	111,8	3833,6
добыча полезных ископаемых	292180,9	121,4	240691,4
обрабатывающие производства	-3717,5	x	51420,7
из них:			
производство пищевых продуктов	2131,6	105,5	2019,7
производство напитков	К	К	К
обработка древесины и производство изделий из дерева и пробки, кроме мебели, производство изделий из соломки и материалов для плетения	-2786,6	x	1337,4
деятельность полиграфическая и копирование носителей информации	К	x	К
производство кокса и нефтепродуктов	К	К	К
производство химических веществ и химических продуктов	7311,3	47,7	15335,4
производство лекарственных средств и материалов, применяемых в медицинских целях	1936,8	17,9	10791,4
производство резиновых и пластмассовых изделий	44,4	34,9	127,2
производство прочей неметаллической минеральной продукции	4031,5	58,2	6931,9
производство металлургическое	-19926,8	x	11351,0
производство готовых металлических изделий, кроме машин и оборудования	-55,4	68,8	-80,6
производство электрического оборудования	907,6	101,1	897,6
производство машин и оборудования, не включенных в другие группировки	292,9	3,3р.	88,6

¹⁾ Темпы изменения сальдированного финансового результата рассчитаны по сопоставимому кругу организаций в соответствии с методологией бухгалтерского учета; с учетом корректировки данных соответствующего периода предыдущего года, исходя из изменений учетной политики, законодательных актов и др. Знак «x» означает, что в одном из сопоставляемых периодов был получен отрицательный результат.

	Сальдо прибылей и убытков		Справочно январь-октябрь 2022, млн рублей
	млн рублей	в % к январю-октябрю 2022 ¹⁾	
производство автотранспортных средств, прицепов и полуприцепов	К	К	К
производство мебели	К	К	К
ремонт и монтаж машин и оборудования	-89,3	55,2	-161,6
обеспечение электрической энергией, газом и паром; кондиционирование воздуха	23445,4	89,0	26345,2
водоснабжение, водоотведение, организация сбора и утилизации отходов, деятельность по ликвидации загрязнений	115,2	92,4	124,6
строительство	1381,3	107,4	1286,0
торговля оптовая и розничная; ремонт автотранспортных средств и мотоциклов	17529,8	92,7	18912,5
в том числе:			
торговля оптовая и розничная автотранспортными средствами и мотоциклами и их ремонт	1365,3	80,8	1690,4
торговля оптовая, кроме оптовой торговли автотранспортными средствами и мотоциклами	11976,5	90,4	13254,7
торговля розничная, кроме торговли автотранспортными средствами и мотоциклами	4188,0	105,6	3967,4
транспортировка и хранение	5353,9	х	-9091,5
деятельность гостиниц и предприятий общественного питания	495,0	х	-298,1
деятельность в области информации и связи	1203,5	3,3р.	364,6
деятельность по операциям с недвижимым имуществом	14102,1	109,5	12881,1
деятельность профессиональная, научная и техническая	2065,4	26,6р.	77,5
деятельность административная и сопутствующие дополнительные услуги	953,1	2,0р.	475,6
образование	80,6	99,8	80,8
деятельность в области здравоохранения и социальных услуг	266,7	105,1	253,7
деятельность в области культуры, спорта, организации досуга и развлечений	27,9	83,6	33,3
предоставление прочих видов услуг	103,5	146,3	70,8

Прибыль и убыток организаций по видам экономической деятельности

	Январь-октябрь 2023			Справочно январь-октябрь 2022		
	доля прибыль- ных орга- низаций в общем числе ор- ганизаций, %	сумма прибыли, млн руб.	сумма убытка, млн руб.	доля прибыль- ных орга- низаций в общем числе ор- ганизаций, %	сумма прибыли, млн руб.	сумма убытка, млн руб.
Всего	74,1	405114,1	45234,3	72,2	378157,3	30210,8
в том числе:						
сельское, лесное хозяй- ство, охота, рыболовство и рыболовство	95,8	4290,5	3,4	95,8	3850,3	16,7
добыча полезных ископаемых	67,4	300107,0	7926,1	65,2	243656,7	2965,3
обрабатывающие производства	73,9	25103,0	28820,5	79,3	56019,1	4598,5
из них:						
производство пищевых продуктов	100,0	2131,6	-	90,0	2024,6	5,0
производство напитков	50,0	К	К	-	-	К
обработка древесины и производство изделий из дерева и пробки, кроме мебели, производство изделий из соломки и материалов для плетения	46,4	1273,3	4059,9	71,4	3481,8	2144,5
деятельность полиграфическая и копирование носителей информации	100,0	К	-	100,0	К	-
производство кокса и нефтепродуктов	100,0	К	-	100,0	К	-
производство химических веществ и химических продуктов	90,0	7316,6	5,3	90,0	15338,9	3,5
производство лекарственных средств и материалов, применяемых в медицинских целях	75,0	1938,0	1,2	75,0	10791,5	0,1
производство резиновых и пластмассовых изделий	50,0	86,1	41,7	100,0	127,2	-
производство прочей неметаллической минеральной продукции	100,0	4031,5	-	90,9	7010,0	78,2

	Январь-октябрь 2023			Справочно январь-октябрь 2022		
	доля прибыль- ных орга- низаций в общем числе ор- ганизаций, %	сумма прибыли, млн руб.	сумма убытка, млн руб.	доля прибыль- ных орга- низаций в общем числе ор- ганизаций, %	сумма прибыли, млн руб.	сумма убытка, млн руб.
производство металлургическое	62,5	4247,3	24174,1	75,0	12941,3	1590,2
производство готовых металлических изделий, кроме машин и оборудования	83,3	207,1	262,5	66,7	241,0	321,6
производство электриче- ского оборудования	80,0	979,7	72,1	80,0	931,7	34,2
производство машин и оборудования, не включенных в другие группировки	80,0	293,4	0,5	100,0	88,6	-
производство автотранспортных средств, прицепов и полуприцепов	100,0	К	-	100,0	К	-
производство мебели	100,0	К	-	100,0	К	-
ремонт и монтаж машин и оборудования	72,7	107,2	196,5	63,6	125,3	286,9
обеспечение электрической энергией, газом и паром; кондиционирование воздуха	40,7	26901,8	3456,4	37,0	32039,1	5693,9
водоснабжение, водоотведение, организация сбора и утилизации отходов, деятельность по ликвидации загрязнений	60,0	479,3	364,1	60,0	517,3	392,7
строительство	74,1	2873,5	1492,2	77,8	1712,1	426,1
торговля оптовая и розничная; ремонт автотранспортных средств и мотоциклов	89,3	17815,4	285,6	91,6	19294,5	382,0
в том числе: торговля оптовая и розничная автотранс- портными средствами и мотоциклами и их ремонт	94,7	1456,5	91,2	94,7	1690,4	0,1

	Январь-октябрь 2023			Справочно январь-октябрь 2022		
	доля прибыль- ных орга- низаций в общем числе ор- ганизаций, %	сумма прибыли, млн руб.	сумма убытка, млн руб.	доля прибыль- ных орга- низаций в общем числе ор- ганизаций, %	сумма прибыли, млн руб.	сумма убытка, млн руб.
торговля оптовая, кроме оптовой торговли автотранспортными средствами и мотоциклами	88,8	12122,0	145,5	93,3	13624,6	369,9
торговля розничная, кроме торговли автотранспортными средствами и мотоциклами	87,0	4236,9	48,9	82,6	3979,5	12,1
транспортировка и хранение	79,3	5784,4	430,4	65,5	3801,2	12892,7
деятельность гостиниц и предприятий общественного питания	78,6	510,4	15,4	42,9	71,0	369,1
деятельность в области информации и связи	80,0	1230,5	27,0	60,0	434,2	69,6
деятельность по операциям с недвижимым имуществом	71,0	14190,1	88,0	51,6	12951,9	70,7
деятельность профессиональная, научная и техническая	47,2	3793,6	1728,2	52,8	2121,9	2044,4
деятельность административная и сопутствующие дополнительные услуги	88,0	965,3	12,2	72,0	503,9	28,3
образование	82,2	101,1	20,5	82,2	97,0	16,2
деятельность в области здравоохранения и социальных услуг	71,4	289,9	23,1	92,9	286,7	33,0
деятельность в области культуры, спорта, организации досуга и развлечений	66,7	51,6	23,8	58,3	78,4	45,1
предоставление прочих видов услуг	75,0	109,8	6,3	83,3	85,5	14,7

Доля убыточных организаций в их общем числе по сравнению с соответствующим периодом предыдущего года уменьшилась на 1,9 процентных пункта и составила 25,9%.

СОСТОЯНИЕ ПЛАТЕЖЕЙ И РАСЧЕТОВ В ОРГАНИЗАЦИЯХ

На конец октября 2023 г. суммарная задолженность по обязательствам организаций составила 1295,7 млрд рублей, из неё просроченная – 32,3 млрд рублей или 2,5% общей суммы задолженности (на конец октября 2022 г. – 1,0%, на конец октября 2021 г. – 0,8%).

Размер и структура задолженности организаций

на конец месяца

	Октябрь 2023, млн рублей	В % к		Справочно октябрь 2022 в % к октябрю 2021
		сентябрю 2023	октябрю 2022	
Суммарная задолженность	1295708,9	99,7	118,7	109,7
в том числе:				
кредиторская задолженность	547448,4	98,8	132,3	116,0
задолженность по кредитам банков и займам	748260,5	100,3	110,4	106,2
Просроченная суммарная задолженность	32339,1	127,0	2,9р.	141,4
в том числе:				
кредиторская задолженность	24569,8	138,8	2,4р.	139,5
задолженность по кредитам банков и займам	7769,3	100,0	10,5р.	175,6
Дебиторская задолженность	703936,2	91,4	101,5	129,9
Просроченная дебиторская задолженность	23688,5	89,6	84,3	160,7

Кредиторская задолженность составила 547,4 млрд рублей, из неё просроченная – 24,6 млрд рублей или 4,5% от общей суммы кредиторской задолженности (на конец октября 2022 г. – 2,5%, 2021 г. – 2,1%).

СОЦИАЛЬНАЯ СФЕРА

УРОВЕНЬ ЖИЗНИ НАСЕЛЕНИЯ

ЗАРАБОТНАЯ ПЛАТА

Основные показатели, характеризующие заработную плату работников

	Октябрь 2023	В % к		Январь- октябрь 2023 в % к январю- октябрю 2022	Справочно		
		сен- тябрю 2023	октябрю 2022		Октябрь 2022 в % к		Январь- октябрь 2022 в % к январю- октябрю 2021
					сентябрю 2022	октябрю 2021	
Среднемесячная начисленная заработная плата работников организаций номинальная, рублей	74037,4	104,7	114,6	114,5	104,2	115,1	116,1
реальная	x	103,3	106,7	107,5	103,6	99,8	100,2

Средняя номинальная заработная плата, начисленная за октябрь 2023 г., составила 74037 рублей, по сравнению с сентябрем 2023 г. она больше на 4,7%, по отношению к октябрю 2022 г. – на 14,6%.

Реальная заработная плата, рассчитанная с учетом индекса потребительских цен, к сентябрю 2023 г. составила 103,3%, к октябрю предыдущего года – 106,7%.

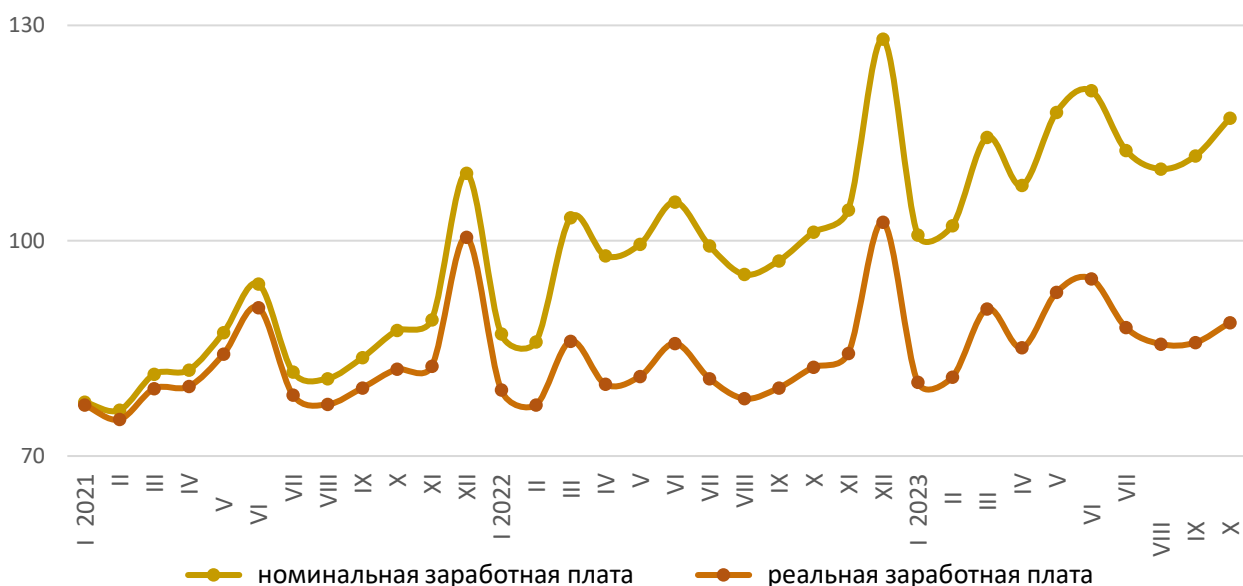
Динамика среднемесячной номинальной и реальной заработной платы работников организаций

	Средне- месячная номинальная начисленная заработная плата	В % к ¹⁾		Реальная заработная плата в % к	
		предыдущему периоду	соответ- ствующему периоду предыдущего года	предыдущему периоду	соответ- ствующему периоду предыдущего года
2022 г.					
январь	55032,9	79,4	111,9	78,6	102,3
февраль	54315,9	98,4	111,2	97,0	101,6
март	65294,9	120,0	125,5	111,4	107,2
I квартал	58320,8	96,8	116,6	91,6	104,1
апрель	61912,1	94,8	118,1	93,0	99,3
май	62957,2	100,9	113,4	100,7	95,7

¹⁾ Здесь и далее по разделу темпы роста (снижения) рассчитываются по сопоставимой совокупности организаций отчетного и предыдущего периодов

	Средне- месячная номинальная начисленная зароботная плата	В % к ¹⁾		Реальная заработная плата в % к	
		предыдущему периоду	соответ- ствующему периоду предыдущего года	предыдущему периоду	соответ- ствующему периоду предыдущего года
июнь	66687,0	106,0	111,5	105,7	93,9
II квартал	63852,1	109,5	114,2	101,5	96,2
I полугодие	61173,6	х	115,5	х	100,1
июль	62783,1	94,1	120,3	94,3	101,8
август	60267,5	95,7	117,3	96,3	100,5
сентябрь	61472,8	102,0	115,4	102,0	99,3
III квартал	61507,8	96,3	117,7	96,6	100,5
9 месяцев	61305,8	х	116,2	х	100,2
октябрь	64024,7	104,2	115,1	103,6	99,8
январь-октябрь	61579,6	х	116,1	х	100,2
ноябрь	65936,7	102,7	116,8	102,1	101,8
декабрь	81001,8	122,9	116,6	121,8	101,7
IV квартал	70321,1	114,3	116,2	113,1	101,1
год	63576,6	х	116,2	х	100,5
2023 г.					
январь	63777,3	78,7	115,2	78,3	100,8
февраль	64560,0	100,6	118,3	100,2	104,6
март	72362,2	112,1	109,9	111,7	104,3
I квартал	67042,8	95,3	114,4	93,7	103,3
апрель	68100,3	93,1	109,2	92,9	105,6
май	74581,4	109,5	118,5	109,2	114,5
июнь	76435,5	102,5	114,6	101,9	110,4
II квартал	73039,1	108,9	114,1	108,0	110,2
I полугодие	70177,6	х	114,4	х	107,0
июль	71231,0	93,2	113,0	92,9	108,4
август	69587,1	97,4	115,3	97,1	109,7
сентябрь	70710,1	101,6	114,9	100,2	107,8
III квартал	70509,4	96,5	114,4	95,1	108,6
9 месяцев	70319,3	х	114,5	х	107,6
октябрь	74037,4	104,7	114,6	103,3	106,7
январь-октябрь	70691,3	х	114,5	х	107,5

Индексы изменения номинальной и реальной заработной платы (без выплат социального характера)
(в % к декабрю 2020 года)



Среднемесячная начисленная заработная плата работников организаций (без выплат социального характера) по фактическим видам экономической деятельности¹⁾

	Октябрь 2023, рублей	В % к		
		сентябрю 2023	октябрю 2022	среднему уровню
Всего	74037,4	104,7	114,6	100,0
в том числе:				
сельское хозяйство, лесное хозяйство, охота рыболовство и рыбоводство	73807,7	102,5	118,4	99,7
из них:				
растениеводство и животноводство, охота и предоставление соответствующих услуг в этих областях	61805,4	109,2	112,3	83,5
лесоводство и лесозаготовки	81094,3	99,8	121,7	109,5
добыча полезных ископаемых	137006,3	108,7	110,4	185,1
обрабатывающие производства	75160,1	104,9	115,3	101,5
в том числе:				
производство пищевых продуктов	52348,8	110,6	110,6	70,7
производство напитков	61508,2	107,1	111,8	83,1
производство текстильных изделий	11011,2	116,3	113,6	14,9

¹⁾ Виды деятельности, осуществляемые организациями, независимо от их основного вида деятельности

	Октябрь 2023, рублей	В % к		
		сентябрю 2023	октябрю 2022	среднему уровню
производство одежды	10237,2	103,6	107,9	13,8
производство кожи и изделий из кожи	22832,4	101,0	110,8	30,8
обработка древесины и производство изделий из дерева и пробки, кроме мебели	54875,4	103,2	124,4	74,1
производство бумаги и бумажных изделий	92376,2	107,5	100,9	124,8
деятельность полиграфическая и копирование носителей информации	36021,3	99,8	136,2	48,7
производство кокса и нефтепродуктов	83706,5	96,4	109,3	113,1
производство химических веществ и химических продуктов	96883,5	106,3	129,7	130,9
производство лекарственных средств и материалов, применяемых в медицинских целях	72160,8	113,0	118,8	97,5
производство резиновых и пластмассовых изделий	39398,3	99,5	136,7	53,2
производство прочей неметаллической минеральной продукции	64917,1	103,5	129,7	87,7
производство металлургическое	99866,8	102,9	105,5	134,9
производство готовых металлических изделий, кроме машин и оборудования	48158,3	108,7	125,6	65,0
производство компьютеров, электронных и оптических изделий	83996,7	88,6	118,7	113,5
производство электрического оборудования	83317,1	103,3	141,1	112,5
производство машин и оборудования, не включенных в другие группировки	66247,2	102,5	83,3	89,5
производство автотранспортных средств, прицепов и полуприцепов	71429,7	103,0	116,6	96,5
производство прочих транспортных средств и оборудования	84127,4	107,5	109,5	113,6
производство мебели	27409,1	104,7	186,6	37,0
производство прочих готовых изделий	38653,9	101,4	99,4	52,2
ремонт, монтаж машин и оборудования	89904,0	102,3	120,9	121,4
обеспечение электрической энергией, газом и паром; кондиционирование воздуха	79292,8	102,3	104,5	107,1
водоснабжение; водоотведение, организация сбора и утилизации отходов, деятельность по ликвидации загрязнений	54381,9	99,8	117,4	73,5
строительство	94108,9	103,0	117,1	127,1
торговля оптовая и розничная; ремонт автотранспортных средств и мотоциклов	47360,5	102,1	120,4	64,0
в том числе:				
торговля оптовая и розничная автотранспортными средствами и мотоциклами и их ремонт	43357,9	102,3	132,3	58,6

	Октябрь 2023, рублей	В % к		
		сентябрю 2023	октябрю 2022	среднему уровню
торговля оптовая, кроме оптовой торговли автотранспортными средствами и мотоциклами	52171,8	99,3	116,3	70,5
торговля розничная, кроме торговли автотранспортными средствами и мотоциклами	43721,6	105,2	122,9	59,1
транспортировка и хранение	83330,2	106,2	110,1	112,6
деятельность гостиниц и предприятий общественного питания	38510,3	101,2	114,0	52,0
деятельность в области информации и связи	74510,1	100,2	114,2	100,6
деятельность финансовая и страховая	96050,7	117,2	110,8	129,7
деятельность по операциям с недвижимым имуществом	41794,6	105,5	108,1	56,5
деятельность профессиональная, научная и техническая	81197,3	106,1	112,1	109,7
деятельность административная и сопутствующие дополнительные услуги	50166,0	99,4	114,5	67,8
государственное управление и обеспечение военной безопасности; социальное обеспечение	83932,7	106,0	118,0	113,4
образование	55797,0	106,3	115,1	75,4
деятельность в области здравоохранения и социальных услуг	59429,8	100,0	109,8	80,3
деятельность в области культуры, спорта, организации досуга и развлечений	54365,3	98,0	115,3	73,4
из неё:				
деятельность библиотек, архивов, музеев и прочих объектов культуры	52625,3	87,3	110,6	71,1
деятельность в области спорта, отдыха и развлечений	45279,9	102,9	113,4	61,2
предоставление прочих видов услуг	38483,0	100,2	116,4	52,0

В октябре 2023 г. заработная плата работников, занятых в области здравоохранения и социальных услуг, составила 80,3% областного уровня, образования – 75,4% (в октябре 2022г. – 84,5 и 75,9% соответственно).

ЗАНЯТОСТЬ И БЕЗРАБОТИЦА

В октябре 2023 г. численность работающих в организациях составила 748,2 тыс. человек. За месяц она увеличилась на 796 человек (0,1%), по сравнению с октябрём 2022 г. – на 372 человека.

Из общего числа 83,2% трудятся в организациях, не относящихся к субъектам малого предпринимательства.

Численность занятых в организациях (без внешних совместителей) по фактическим видам экономической деятельности¹⁾

	Октябрь 2023, человек	В % к		
		сен- тябрю 2023	октябрю 2022	итогу
Всего	748173	100,1	100,0	100
в том числе:				
сельское, лесное хозяйство, охота, рыболовство и рыбоводство	21071	98,8	98,9	2,8
добыча полезных ископаемых	45019	102,0	109,5	6,0
обрабатывающие производства	94585	99,9	97,9	12,6
обеспечение электрической энергией, газом и паром; кондиционирование воздуха	26156	100,9	97,6	3,5
водоснабжение; водоотведение, организация сбора и утилизации отходов, деятельность по ликвидации загрязнений	7566	99,2	98,4	1,0
строительство	64011	99,1	105,9	8,6
торговля оптовая и розничная; ремонт автотранспортных средств и мотоциклов	72096	100,0	96,6	9,6
транспортировка и хранение	67983	100,0	101,4	9,1
деятельность гостиниц и предприятий общественного питания	11349	100,2	97,9	1,5
деятельность в области информации и связи	13104	100,2	104,1	1,8
деятельность финансовая и страховая	9678	100,3	100,3	1,3
деятельность по операциям с недвижимым имуществом	14188	99,8	103,4	1,9
деятельность профессиональная, научная и техническая	28330	100,3	101,3	3,8

¹⁾ Здесь и далее по разделу виды деятельности, осуществляемые организациями независимо от их основного вида деятельности; темпы роста (снижения) рассчитываются по сопоставимой совокупности организаций отчетного и предыдущего периодов

	Октябрь 2023, человек	В % к		
		сен- тябрю 2023	октябрю 2022	итогу
деятельность административная и сопутствующие дополнительные услуги	23250	99,5	101,8	3,1
государственное управление и обеспечение военной безопасности; социальное обеспечение	58106	100,0	94,8	7,8
образование	103255	100,6	100,1	13,8
деятельность в области здравоохранения и социальных услуг	73457	100,2	100,3	9,8
деятельность в области культуры, спорта, организации досуга и развлечений	11110	100,3	96,4	1,5
предоставление прочих видов услуг	3859	99,3	84,8	0,5

Численность штатных работников (без учета совместителей) организаций, не относящихся к субъектам малого предпринимательства, в октябре 2023 г. составила 594,7 тыс. человек. На условиях совместительства и по договорам гражданско-правового характера привлекалось еще 27,4 тыс. человек (в эквиваленте полной занятости). Таким образом, общее число замещенных рабочих мест в этих организациях составило 622,1 тыс. и возросло на 0,3% по сравнению с октябрём 2022 г.

Динамика числа замещенных рабочих мест в организациях (без субъектов малого предпринимательства)

	Октябрь 2023			Справочно	
	единиц	в % к		октябрь 2022 в % к	
		сентябрю 2023	октябрю 2022	сентябрю 2022	октябрю 2021
Всего	622106	100,1	100,3	100,1	102,2
в том числе:					
работников списочного состава (без внешних совместителей)	594690	100,1	100,3	100,0	102,3
внешних совместителей	8676	104,4	98,1	102,9	103,4
работников, выполнявших работы по договорам гражданско-правового характера	18739	98,6	99,6	101,3	95,8

В общем количестве замещенных рабочих мест доля внешних совместителей составляла 1,4%, лиц, выполнявших работы по гражданско-правовым договорам, - 3%.

**Число замещенных рабочих мест в организациях
по фактическим видам экономической деятельности
(без субъектов малого предпринимательства) в октябре 2023 года**

	Всего заме- щенных рабочих мест	в том числе работниками		
		списоч- ного состава (без внешних совме- стите- лей)	внеш- ними совме- сти- телями	выполняв- шими работы по догово- рам граждан- ско-пра- вового харак- тера
Всего	622106	594690	8676	18739
в том числе:				
сельское хозяйство, лесное хозяйство, охота рыболовство и рыбоводство	17406	16918	75	413
из них:				
растениеводство и животноводство, охота и предоставление соответствующих услуг в этих областях	К	К	22	151
лесоводство и лесозаготовки	11038	10724	53	262
добыча полезных ископаемых	43894	43464	121	309
обрабатывающие производства	80090	79006	130	954
в том числе:				
производство пищевых продуктов	5880	5681	9	189
производство напитков	392	389	3	-
производство текстильных изделий	294	294	-	-
производство одежды	1049	1049	-	-
производство кожи и изделий из кожи	К	К	-	-
обработка древесины и производство изделий из дерева и пробки, кроме мебели, производство изделий из соломки и материа- лов для плетения	8662	8269	32	361
производство бумаги и бумажных изделий	5105	5060	-	45
деятельность полиграфическая и копирование носителей информации	83	К	К	К
производство кокса и нефтепродуктов	6906	К	К	К
производство химических веществ и химических продуктов	8410	8367	9	34
производство лекарственных средств и материалов, применяемых в медицинских целях	2279	К	К	К

	Всего заме- щенных рабочих мест	в том числе работниками		
		списоч- ного состава (без внешних совме- стите- лей)	внеш- ними совме- сти- телями	выполня- шими работы по догово- рам граждан- ско-пра- вового харак- тера
производство резиновых и пластмассовых изделий	548	548	-	-
производство прочей неметаллической минеральной продукции	2839	2803	10	26
производство металлургическое	8035	К	К	К
производство готовых металлических изделий, кроме машин и оборудования	1629	1628	1	-
производство компьютеров, электронных и оптических изделий	201	200	0	-
производство электрического оборудования	1962	1903	6	53
производство машин и оборудования, не включенных в другие группировки	1349	1258	9	82
производство автотранспортных средств, прицепов и полуприцепов	К	К	-	К
производство прочих транспортных средств и оборудования	17565	17533	12	20
производство мебели	396	396	-	-
производство прочих готовых изделий	К	К	-	-
ремонт, монтаж машин и оборудования	5936	5891	9	35
обеспечение электрической энергией, газом и паром; кондиционирование воздуха	23517	23206	94	218
водоснабжение; водоотведение, организация сбора и утилизации отходов, деятельность по ликвидации загрязнений	5033	4904	25	104
строительство	48087	46717	171	1200
торговля оптовая и розничная; ремонт автотранспортных средств и мотоциклов	35321	34537	253	532
в том числе:				
торговля оптовая и розничная автотранспортными средствами и мотоциклами и их ремонт	2918	2816	28	74
торговля оптовая, кроме оптовой торговли автотранспортными средствами и мотоциклами	13378	13002	139	236

	Всего заме- щенных рабочих мест	в том числе работниками		
		списоч- ного состава (без внешних совме- стите- лей)	внеш- ними совме- сти- телями	выполня- шими работы по догово- рам граждан- ско-пра- вового харак- тера
торговля розничная, кроме торговли автотранспортными средствами и мотоциклами	19026	18719	85	222
транспортировка и хранение	56514	55551	139	823
деятельность гостиниц и предприятий общественного питания	5882	5792	24	66
деятельность в области информации и связи	8815	8459	50	306
деятельность финансовая и страховая	10628	8044	40	2544
деятельность по операциям с недвижимым имуществом	3168	3052	50	65
деятельность профессиональная, научная и техническая	19514	18662	409	443
деятельность административная и сопутствующие дополнительные услуги	16448	16020	127	301
государственное управление и обеспечение военной безопасности; социальное обеспечение	54434	53644	185	606
образование	105646	99738	4300	1608
деятельность в области здравоохранения и социальных услуг	77530	67930	1922	7678
деятельность в области культуры, спорта, организации досуга развлечений	9085	8082	495	508
из неё:				
деятельность библиотек, архивов, музеев и прочих объектов культуры	2697	2556	69	72
деятельность в области спорта, отдыха и развлечений	2695	2432	186	77
предоставление прочих видов услуг	1094	964	68	62

БЕЗРАБОТИЦА

В государственных учреждениях службы занятости населения на конец ноября 2023 г. состояло на учете 8,6 тыс. человек, незанятых трудовой деятельностью, из них в качестве безработных было зарегистрировано 6,9 тыс. человек. Пособие по безработице получали 5,4 тыс. человек.

К концу ноября 2023 г. уровень регистрируемой безработицы составил 0,6% численности рабочей силы.

Динамика числа незанятых граждан, состоящих на учете в государственной службе занятости

(по данным Министерства труда и занятости Иркутской области)

на конец месяца

	Тыс. человек	из них имеют статус безработного		
		тыс. человек	в % к ¹⁾	
			предыдущему периоду	соответствующему периоду предыдущего года
2022 г.				
январь	13,1	9,9	88,5	45,9
февраль	13,8	10,1	102,6	55,3
март	14,1	10,2	100,5	63,5
апрель	14,5	11,1	108,6	67,4
май	15,0	11,0	99,6	70,8
июнь	14,5	11,3	102,6	75,9
июль	14,3	11,4	100,8	76,3
август	14,2	11,4	100,2	81,3
сентябрь	12,6	10,3	89,6	85,8
октябрь	11,8	9,5	92,6	84,5
ноябрь	11,5	9,1	95,7	84,8
декабрь	10,3	9,1	100,4	81,6
2023 г.				
январь	11,6	9,2	100,7	92,9
февраль	12,4	9,7	105,8	95,8
март	11,8	9,7	99,5	94,8
апрель	11,4	9,3	96,2	84,0
май	11,2	9,0	96,5	81,4

¹⁾ Процент рассчитан до округления данных (человек)

	Тыс. человек	из них имеют статус безработного		
		тыс. человек	в % к ¹⁾	
			предыдущему периоду	соответствующему периоду предыдущего года
июнь	10,5	8,8	98,2	77,9
июль	10,3	8,5	96,3	74,4
август	10,0	8,3	97,7	72,5
сентябрь	8,8	7,0	84,7	68,5
октябрь	8,8	6,9	98,5	72,9
ноябрь	8,6	6,9	100,1	76,3

В ноябре 2023 г. численность граждан, обратившихся в государственную службу занятости за содействием в поиске подходящей работы, составила 3108 человек. Из них 3004 жителя области (96,7%) не заняты трудовой деятельностью. Статус безработного получили 1936 человек (в ноябре 2022 г. – 2394). Трудоустроены 1202 безработных (год назад – 1597).

Нагрузка незанятого трудовой деятельностью населения, состоящего на учете в органах государственной службы занятости, менее человека на одну заявленную вакансию.

Динамика потребности организаций в работниках приведена ниже:

на конец месяца

	Потребность организаций в работниках, заявленная в службу занятости, человек	Нагрузка незанятого населения на одну заявленную вакансию		
		человек	в % к	
			предыдущему месяцу	соответствующему месяцу предыдущего года
2022 г.				
январь	60584	0,2	100,0	50,0
февраль	64522	0,2	100,0	66,7
март	61889	0,2	100,0	66,7
апрель	63524	0,2	100,0	66,7
май	58114	0,3	150,0	100,0
июнь	55881	0,3	100,0	100,0
июль	55715	0,3	100,0	100,0
август	49815	0,3	100,0	100,0
сентябрь	49653	0,3	100,0	150,0
октябрь	48298	0,2	66,7	100,0
ноябрь	46282	0,2	100,0	100,0
декабрь	40166	0,3	150,0	150,0

	Потребность организаций в работниках, заявленная в службу занятости, человек	Нагрузка незанятого населения на одну заявленную вакансию		
		человек	в % к	
			предыдущему месяцу	соответствующему месяцу предыдущего года
2023 г.				
январь	40932	0,3	100,0	150,0
февраль	42359	0,3	100,0	150,0
март	42376	0,3	100,0	150,0
апрель	44191	0,3	100,0	150,0
май	46758	0,2	66,7	66,7
июнь	45981	0,2	100,0	66,7
июль	46810	0,2	100,0	66,7
август	45573	0,2	100,0	66,7
сентябрь	42611	0,2	100,0	66,7
октябрь	43816	0,2	100,0	100,0
ноябрь	40087	0,2	100,0	100,0

ДЕМОГРАФИЯ

Численность постоянного населения Иркутской области за январь-октябрь 2023г. уменьшилась на 10,6 тыс. человек, в основном, за счет естественной убыли.

Показатели естественного движения населения

	Январь-октябрь					
	человек				на 1000 населения	
	2023	2022	прирост (+), снижение (-)	2023 в % к 2022	2023	2022
Родившихся	19708	20606	-898	95,6	10,1	10,5
Умерших	25641	28094	-2453	91,3	13,1	14,3
из них детей в возрасте до 1 года	96	100	-4	96,0	4,8	4,7
Естественный прирост (+), убыль (-)	-5933	-7488		79,2	-3,0	-3,8
Зарегистрировано:						
браков	14423	15840	-1417	91,1	7,4	8,1
разводов	11012	10819	193	101,8	5,6	5,5

По сравнению с январем-октябрем 2022 г. число зарегистрированных родившихся сократилось на 4,4%, умерших – на 8,7%.

Общие итоги миграции²⁾

человек

	Январь-октябрь 2023			Справочно январь-октябрь 2022		
	число прибыв- ших	число выбыв- ших	миграцион- ный прирост (+), снижение (-)	число прибыв- ших	число выбыв- ших	миграцион- ный прирост (+), снижение (-)
Миграция	39102	43762	-4660	40259	49111	-8852
из нее:						
в пределах						
России	34640	39656	-5016	34977	40351	-5374
в том числе:						
внутри- региональная	22214	22214	-	22339	22339	-
межрегиональ- ная	12426	17442	-5016	12638	18012	-5374
международная	4462	4106	356	5282	8760	-3478
в том числе:						
со странами СНГ	3600	3230	370	4304	7393	-3089
с другими странами	862	876	-14	978	1367	-389

Отрицательное сальдо миграции сложилось за счет оттока населения в другие регионы России.

По международной миграции зафиксирован положительный результат, небольшой прирост населения получен за счет мигрантов из СНГ.

Индекс производства – относительный показатель, характеризующий изменение масштабов производства в сравниваемых периодах. Различают индивидуальные и сводные индексы производства. Индивидуальные индексы отражают изменение выпуска одного продукта и исчисляются как отношение объемов производства данного вида продукта в натурально-вещественном выражении в сравниваемых периодах. Сводный индекс производства характеризует совокупные изменения производства всех видов продукции и отражает изменение создаваемой в процессе производства стоимости в результате изменения только физического объема производимой продукции. Для исчисления сводного индекса производства индивидуальные индексы по конкретным видам продукции поэтапно агрегируются в индексы по видам деятельности, подгруппам, группам, подклассам, классам, подразделам и разделам ОКВЭД2.

Индекс промышленного производства – агрегированный индекс производства по видам деятельности "Добыча полезных ископаемых", "Обрабатывающие производства", "Обеспечение электрической энергией, газом и паром; кондиционирование воздуха", "Водоснабжение; водоотведение, организация сбора и утилизации отходов, деятельность по ликвидации загрязнений" исчисляется на основе данных о динамике производства важнейших товаров-представителей (в натуральном или стоимостном выражении).

Объем отгруженных товаров собственного производства, выполненных работ и услуг собственными силами – стоимость отгруженных или отпущенных в порядке продажи, а также прямого обмена (по договору мены) всех товаров собственного производства, работ и услуг, выполненных (оказанных) собственными силами.

Объем отгруженных товаров представляет собой стоимость товаров, которые произведены данным юридическим лицом и фактически отгружены (переданы) в отчетном периоде на сторону (другим юридическим и физическим лицам), включая товары, сданные по акту заказчику на месте, независимо от того, поступили деньги на счет продавца или нет.

Объем работ и услуг, выполненных собственными силами, представляет собой стоимость работ и услуг, оказанных (выполненных) организацией другим юридическим и физическим лицам.

Данные приводятся в фактических отпускных ценах без налога на добавленную стоимость, акцизов и аналогичных обязательных платежей.

Группировки по видам деятельности представляют собой совокупность соответствующих фактических видов деятельности, осуществляемых организациями, независимо от их основного вида деятельности.

Объем производства продукции сельского хозяйства всеми сельхозпроизводителями (сельхозорганизации, крестьянские (фермерские) хозяйства, индивидуальные предприниматели, хозяйства населения) формируется как объем производства готовой продукции растениеводства и животноводства и изменение стоимости незавершенного производства продукции растениеводства и животноводства по видам деятельности "Растениеводство", "Животноводство".

Индекс производства продукции сельского хозяйства – относительный показатель, характеризующий изменение объема производства сельскохозяйственной продукции в сравниваемых периодах. Различают индивидуальные и сводные индексы производства.

Индивидуальные индексы отражают изменение производства одного продукта и исчисляются как отношение объемов производства данного вида продукции в натуральном выражении в сравниваемых периодах. Сводный индекс производства характеризует совокупные изменения производства всех видов продукции в результате изменения только физического объема производимой продукции.

Индекс производства продукции сельского хозяйства – агрегированный индекс производства продукции растениеводства и животноводства. Для исчисления индекса производства продукции сельского хозяйства к соответствующему периоду предыдущего года используется показатель ее объема в сопоставимых ценах предыдущего года.

Данные о поголовье сельскохозяйственных животных, производстве и реализации основных сельскохозяйственных продуктов по всем сельхозпроизводителям определяются: **по сельскохозяйственным организациям** – на основании сведений форм федерального статистического наблюдения (по субъектам малого предпринимательства – с применением выборочного метода наблюдения); **по хозяйствам населения, крестьянским (фермерским) хозяйствам и индивидуальным предпринимателям** – по материалам выборочных обследований.

Производство скота и птицы на убой (в живом весе) включает проданные сельхозпроизводителями скот и птицу для забоя на мясо, а также забитые в сельскохозяйственных организациях, крестьянских (фермерских) хозяйствах, у индивидуальных предпринимателей, в хозяйствах населения.

Производство молока характеризуется фактически надоем сырым коровьим, козьим, овечьим, кобыльим и буйволиным молоком. Молоко, высосанное молодняком при подсосном его содержании, в продукцию не включается.

Производство яиц включает их сбор от всех видов сельскохозяйственной птицы, в том числе и яйца, пошедшие на воспроизводство птицы (инкубация и др.).

Объем работ, выполненных по виду деятельности "Строительство" – это строительные работы, выполненные организациями собственными силами на основании договоров и (или) контрактов, заключаемых с заказчиками, а также работы, выполненные хозяйственным способом. В стоимость этих работ включаются работы по строительству новых объектов, капитальному и текущему ремонту, реконструкции жилых и нежилых зданий и инженерных сооружений.

Данные приводятся с учетом объемов, выполненных субъектами малого предпринимательства, и объема работ, не наблюдаемых прямыми статистическими методами в строительстве.

Индекс физического объема работ, выполненных по виду деятельности "Строительство", рассчитан в сопоставимых ценах.

Число построенных квартир – количество квартир в законченном строительстве жилых домах квартирного, гостиничного типа и общежитиях, квартир в нежилых зданиях, а также в построенных населением индивидуальных жилых домах.

Общая площадь жилых помещений во введенных в эксплуатацию жилых и нежилых зданиях, жилых домах определяется как сумма площадей всех частей жилых помещений, включая площадь помещений вспомогательного использования, предназначенных для удовлетворения гражданами бытовых и иных нужд, связанных с их проживанием в жилом помещении, площадей лоджий, балконов, веранд, террас, подсчитываемых с соответствующими понижающими коэффициентами, а также жилых и подсобных помещений в построенных

населением индивидуальных жилых домах. К помещениям вспомогательного использования относятся кухни, передние, холлы, внутриквартирные коридоры, ванны или душевые, туалеты, кладовые или хозяйственные встроенные шкафы. В домах-интернатах для престарелых и инвалидов, ветеранов, специальных домах для одиноких престарелых, детских домах к подсобным помещениям относятся столовые, буфеты, клубы, читальни, спортивные залы, приемные пункты бытового обслуживания и медицинского обслуживания.

Грузооборот транспорта в тонно-километр (перемещение 1 тонны груза на 1 километр) – исчисляется суммированием произведений массы перевезенных грузов каждой перевозки в тоннах на расстояние перевозки в километрах.

Оборот оптовой торговли – стоимость отгруженных товаров, приобретенных ранее на стороне в целях перепродажи юридическим лицам и индивидуальным предпринимателям для профессионального использования (переработки или дальнейшей продажи).

Оборот оптовой торговли приводится в фактических продажных ценах, включающих торговую наценку, налог на добавленную стоимость, акциз, экспортную пошлину, таможенные сборы и аналогичные обязательные платежи. Сумма вознаграждения комиссионеров (поверенных, агентов) отражается по фактической стоимости, включая НДС.

Оборот розничной торговли – выручка от продажи товаров населению для личного потребления или использования в домашнем хозяйстве за наличный расчет или оплаченных по кредитным карточкам, расчетным чекам банков, по перечислениям со счетов вкладчиков, по поручению физического лица без открытия счета, посредством платежных карт (электронных денег).

Стоимость товаров, проданных (отпущенных) отдельным категориям населения со скидкой, или полностью оплаченных органами социальной защиты, включается в оборот розничной торговли в полном объеме. В оборот розничной торговли не включается стоимость товаров, проданных (отпущенных) из розничной торговой сети юридическим лицам (в том числе организациям социальной сферы, спецпотребителям и т.п.) и индивидуальным предпринимателям, и оборот общественного питания.

Оборот розничной торговли включает данные как по организациям, для которых эта деятельность является основной, так и по организациям других видов деятельности, осуществляющим продажу товаров населению через собственные торговые заведения, или с оплатой через свою кассу. Оборот розничной торговли также включает стоимость товаров, проданных населению индивидуальными предпринимателями и физическими лицами на розничных рынках и ярмарках.

Оборот розничной торговли формируется по данным сплошного федерального статистического наблюдения за организациями, не относящимися к субъектам малого предпринимательства, которые проводятся с месячной периодичностью, ежеквартальных выборочных обследований малых предприятий розничной торговли (за исключением микропредприятий), розничных рынков, а также ежегодных выборочных обследований индивидуальных предпринимателей и микропредприятий с распространением полученных данных на генеральную совокупность объектов наблюдения.

Оборот розничной торговли приводится в фактических продажных ценах, включающих торговую наценку, налог на добавленную стоимость и аналогичные обязательные платежи.

Оборот общественного питания – выручка от продажи собственной кулинарной продукции и покупных товаров без кулинарной обработки населению для потребления, главным

образом, на месте, а также организациям и индивидуальным предпринимателям для организации питания различных контингентов населения.

В оборот общественного питания включается стоимость кулинарной продукции и покупных товаров, отпущенных: работникам организаций с последующим удержанием из заработной платы; на дом по заказам населения; на рабочие места по заказам организаций и индивидуальных предпринимателей; транспортным организациям в пути следования сухопутного, воздушного, водного транспорта; для обслуживания приемов, банкетов и т.п.; организациями общественного питания организациям социальной сферы (школам, больницам, санаториям, домам престарелых и т.п.) в объеме фактической стоимости питания; по абонеентам, талонам и т.п. в объеме фактической стоимости питания; стоимость питания в учебных учреждениях, в том числе предоставляемого для отдельных категорий учащихся на льготной основе за счет средств бюджета, включается в объеме фактической стоимости питания.

Оборот общественного питания включает данные как по организациям, для которых эта деятельность является основной, так и по организациям других видов деятельности, осуществляющим продажу кулинарной продукции и покупных товаров для потребления, главным образом, на месте через собственные заведения общественного питания.

Оборот общественного питания формируется по данным сплошного федерального статистического наблюдения за организациями, не относящимися к субъектам малого предпринимательства, которое проводится с месячной периодичностью, ежеквартального выборочного обследования малых предприятий (за исключением микропредприятий), а также ежегодных выборочных обследований индивидуальных предпринимателей и микропредприятий с распространением полученных данных на генеральную совокупность объектов наблюдения.

Оборот общественного питания приводится в фактических продажных ценах, включающих наценку общественного питания, налог на добавленную стоимость и аналогичные обязательные платежи.

Динамика оборота общественного питания определяется путем сопоставления величины оборота в сравниваемых периодах в сопоставимых ценах.

В соответствии с требованиями системы национальных счетов оборот розничной торговли и оборот общественного питания организаций досчитываются на объемы деятельности, не наблюдаемой прямыми статистическими методами.

Объем платных услуг населению представляет собой денежный эквивалент объема услуг, оказанных резидентами российской экономики (юридическими лицами и гражданами, занимающимися предпринимательской деятельностью без образования юридического лица) гражданам Российской Федерации, а также гражданам других государств (нерезидентам), потребляющим те или иные услуги на территории Российской Федерации. Этот показатель формируется в соответствии с методологией формирования официальной статистической информации об объеме платных услуг населению, утвержденной приказом Росстата от 26 июня 2013г. №234 и введенной в действие с 1 января 2014г. на основании данных форм федерального статистического наблюдения и оценки ненаблюдаемой деятельности на рынке услуг.

Данные об объеме платных услуг населению в распределении по видам приведены в соответствии с Общероссийским классификатором продукции по видам экономической деятельности с учетом внесенных в него в установленном порядке изменений. Динамику объема платных услуг характеризует индекс физического объема, исчисленный путем сопоставления его величины за отчетный и базисный периоды в сопоставимых ценах.

Статистический учет организаций и индивидуальных предпринимателей осуществляется органами государственной статистики с 1992 г. на основе сведений об их государственной регистрации. В соответствии с постановлением Правительства Российской Федерации от 17.05.2002г. №319 государственную регистрацию юридических лиц и индивидуальных предпринимателей осуществляют территориальные органы ФНС России.

Приводятся данные о хозяйствующих субъектах, действующих и недействующих (не приступивших к деятельности, приостановивших деятельность, находящихся в стадии ликвидации), полученные на основе сведений о государственной регистрации, предоставляемых территориальными органами ФНС России из Единого государственного реестра, а также поступивших в органы государственной статистики до вступления в действие Федерального закона «О государственной регистрации юридических лиц и индивидуальных предпринимателей», не перерегистрированных и не ликвидированных в установленном порядке. Распределение предприятий и организаций по видам экономической деятельности осуществляется по основному виду деятельности.

Группировка хозяйствующих субъектов осуществляется по коду вида деятельности Общероссийского классификатора видов экономической деятельности (ОКВЭД), заявленному организациями и индивидуальными предпринимателями при государственной регистрации в качестве основного вида деятельности.

Индекс потребительских цен и тарифов на товары и услуги (ИПЦ) характеризует изменение во времени общего уровня цен и тарифов на товары и услуги, приобретаемые населением для непроизводственного потребления. Измеряет отношение стоимости фиксированного перечня товаров и услуг в ценах текущего периода к его стоимости в ценах предыдущего периода.

Базовый индекс потребительских цен (БИПЦ) исключает изменения цен на отдельные товары и услуги, подверженные влиянию факторов, которые носят административный, а также сезонный характер.

Стоимость фиксированного набора потребительских товаров и услуг для межрегиональных сопоставлений покупательной способности населения исчисляется на основе единых объемов потребления, а также средних цен по России и ее субъектам. В состав набора включены 83 наименования товаров и услуг, в том числе 30 видов продовольственных товаров, 41 вид непродовольственных товаров и 12 видов услуг.

Стоимость условного (минимального) набора продуктов питания отражает межрегиональную дифференциацию уровней потребительских цен на продукты питания, входящие в него. При ее расчете используются единые, установленные в целом по России, условные объемы потребления продуктов питания и средние потребительские цены на них по субъектам Российской Федерации и России в целом.

Индекс цен производителей промышленных товаров рассчитывается на основании регистрации цен на товары (услуги) – представители в базовых организациях. Цены производителей представляют собой фактически сложившиеся на момент регистрации цены указанных организаций на произведенные товары (оказанные услуги), предназначенные для реализации на внутреннем рынке (без косвенных товарных налогов – налога на добавленную стоимость, акциза и т.п.).

Рассчитанные по товарам (услугам) – представителям индексы цен производителей последовательно агрегируются в индексы цен соответствующих видов, групп, классов, разделов

экономической деятельности. В качестве весов используются данные об объеме производства в стоимостном выражении за базисный период.

Индекс цен производителей промышленных товаров - сводный показатель, агрегированный по видам деятельности "Добыча полезных ископаемых", "Обрабатывающие производства", "Обеспечение электрической энергией, газом и паром; кондиционирование воздуха", "Водоснабжение; водоотведение, организация сбора и утилизации отходов, деятельность по ликвидации загрязнений".

Индекс цен производителей сельскохозяйственной продукции исчисляется на основании регистрации в отобранных для наблюдения сельскохозяйственных организациях цен на основные виды товаров-представителей, реализуемых заготовительным, перерабатывающим организациям, на рынке, через собственную торговую сеть, населению непосредственно с транспортных средств, на ярмарках, биржах, аукционах, организациям, коммерческим структурам и т.п. Цены производителей сельскохозяйственной продукции приводятся с учетом надбавок и скидок за качество реализованной продукции без расходов на транспортировку, экспедирование, погрузку и разгрузку продукции, а также без налога на добавленную стоимость.

Сводный индекс цен на продукцию (затраты, услуги) инвестиционного назначения рассчитывается как агрегированный показатель из индексов цен производителей на строительную продукцию, приобретения машин и оборудования инвестиционного назначения и на прочую продукцию (затраты, услуги) инвестиционного назначения, взвешенных по доле этих элементов в общем объеме инвестиций в основной капитал.

Индекс цен производителей на строительную продукцию формируется из индексов цен на строительно-монтажные работы и на прочие затраты, включенные в сводный сметный расчет строительства, взвешенных по доле этих элементов в общем объеме инвестиций в жилища, здания и сооружения. Расчет индекса цен на строительно-монтажные работы проводится на основе данных формы отчетности о ценах на материалы, детали и конструкции, приобретенные базовыми подрядными организациями, а также на базе технологических моделей, разработанных по видам экономической деятельности с учетом территориальных особенностей строительства.

Индекс цен приобретения машин и оборудования инвестиционного назначения исчисляется по данным об изменении цен производителей этого оборудования, а также транспортных расходов, ставки налога на добавленную стоимость и других расходов.

Индекс цен на прочую продукцию (затраты, услуги) инвестиционного назначения определяется из индексов цен на основные составляющие этих работ (проектно-изыскательские работы, затраты на разведочное бурение, на формирование рабочего, продуктивного и племенного стада и другие затраты).

Индекс тарифов на грузовые перевозки характеризует изменение фактически действующих тарифов на грузовые перевозки за отчетный период без учета изменения за этот период структуры перевезенных грузов по разнообразным признакам: по виду и размеру отправки груза, скорости доставки, расстоянию перевозки, территории перевозки, типу подвижного состава, степени использования его грузоподъемности и др.

Сводный индекс тарифов на грузовые перевозки всеми видами транспорта рассчитывается исходя из индексов тарифов на перевозку грузов отдельными видами транспорта (железнодорожным, трубопроводным, морским, внутренним водным, автомобильным, воздушным), взвешенных на объемы доходов от перевозки грузов соответствующим видом транспорта за базисный период. По каждому виду транспорта регистрируются тарифы на услуги

представители. За услугу-представитель принимается перевозка одной тонны массового груза определенным видом транспорта на фиксированное расстояние. Регистрация тарифов осуществляется в выборочной совокупности транспортных организаций.

Сальдированный финансовый результат (прибыль (+) убыток (-)) - конечный финансовый результат, выявленный на основании бухгалтерского учета всех хозяйственных операций организаций, представляет собой сумму сальдированного финансового результата (прибыль (+), убыток (-)) от продажи товаров, продукции (работ, услуг), основных средств, иного имущества организаций и прочих доходов, уменьшенных на сумму прочих расходов.

Темпы изменения сальдированного финансового результата отчетного периода по сравнению с соответствующим периодом предыдущего года рассчитаны по сопоставимому кругу организаций; с учетом корректировки данных соответствующего периода предыдущего года, исходя из изменений учетной политики, законодательных актов и др. в соответствии с методологией бухгалтерского учета. Закрещивание (х) означает, что в одном или обоих сопоставляемых периодах был получен отрицательный сальдированный финансовый результат.

Кредиторская задолженность – задолженность по расчетам с поставщиками и подрядчиками за поступившие материальные ценности, выполненные работы и оказанные услуги, в том числе задолженность, обеспеченная векселями выданными; задолженность по расчетам с дочерними и зависимыми обществами по всем видам операций; с рабочими и служащими по оплате труда, представляющая собой начисленные, но не выплаченные суммы оплаты труда; задолженность по отчислениям на государственное социальное страхование, пенсионное обеспечение и медицинское страхование работников организации, задолженность по всем видам платежей в бюджет и внебюджетные фонды; задолженность организации по платежам по обязательному и добровольному страхованию имущества и работников организации и другим видам страхования, в которых организация является страхователем; авансы полученные, включающие сумму полученных авансов от сторонних организаций по предстоящим расчетам по заключенным договорам, а также штрафы, пени и неустойки, признанные организацией или по которым получены решения суда (арбитражного суда) или другого органа, имеющего в соответствии с законодательством Российской Федерации право на принятие решения об их взыскании, и отнесенные на финансовые результаты организации, непогашенные суммы заемных средств, подлежащие погашению в соответствии с договорами.

Дебиторская задолженность – задолженность по расчетам с покупателями и заказчиками за товары, работы и услуги, в том числе задолженность, обеспеченная векселями полученными; задолженность по расчетам с дочерними и зависимыми обществами; суммы уплаченных другим организациям авансов по предстоящим расчетам в соответствии с заключенными договорами; задолженность по расчетам с прочими дебиторами, включающая в себя задолженность финансовых и налоговых органов (в том числе по переплате по налогам, сборам и прочим платежам в бюджет); задолженность работников организации по предоставленным им ссудам и займам за счет средств этой организации или кредита (ссуды на индивидуальное и кооперативное жилищное строительство, приобретение и благоустройство садовых участков, беспроцентные ссуды молодым семьям на улучшение жилищных условий или обзаведение домашним хозяйством и др.); задолженность подотчетных лиц; поставщиков по недостачам товарно-материальных ценностей, обнаруженным при приемке; задолженность по государственным заказам, федеральным программам за поставленные товары, работы и услуги, а также штрафы, пени и неустойки, признанные должником, или по которым получены решения суда (арбитражного суда) или другого органа, имеющего в соответствии с законодательством Российской Федерации право на принятие решения об их взыскании, и отнесенные на финансовые результаты организации.

Среднемесячная номинальная заработная плата работников организаций исчисляется делением фонда начисленной заработной платы работников на среднесписочную численность работников и на количество месяцев в периоде. Данные о среднемесячной номинальной начисленной заработной плате формируются по основному виду экономической деятельности и отражают коммерческую деятельность организаций.

В **фонд заработной платы** включаются начисленные суммы в денежной и не денежной формах за отработанное и неотработанное время, доплаты и надбавки, премии и единовременные поощрения, компенсационные выплаты, связанные с режимом работы и условиями труда, а также оплата питания и проживания, имеющая систематический характер.

Темпы роста (снижения) среднемесячной номинальной заработной платы рассчитываются по сопоставимой совокупности организаций отчетного и предыдущих периодов.

Реальная заработная плата характеризует покупательную способность заработной платы в отчетном периоде в связи с изменением цен на потребительские товары и услуги по сравнению с базисным периодом. Для этого рассчитывается индекс реальной заработной платы путем деления индекса номинальной заработной платы на индекс потребительских цен за один и тот же временной период.

Оценка среднемесячной заработной платы за текущий период производится расчетным путем на основании отчетных данных предыдущего периода, динамического ряда темпов изменения данных соответствующего периода в предыдущие годы. При получении отчетных данных ранее опубликованные оценочные данные о среднемесячной заработной плате корректируются.

Численность рабочей силы – лица в возрасте 15 лет и старше, которые в рассматриваемый период (обследуемую неделю) считаются занятыми или безработными.

Занятые – лица в возрасте 15 лет и старше, которые в обследуемую неделю выполняли любую деятельность (хотя бы один час в неделю), связанную с производством товаров или оказанием услуг за плату или прибыль. В численность занятых включаются также лица, временно отсутствовавшие на рабочем месте в течение короткого промежутка времени и сохранившие связь с рабочим местом во время отсутствия.

К **безработным** (в соответствии со стандартами Международной Организации Труда - МОТ) относятся лица в возрасте 15 лет и старше, которые в рассматриваемый период удовлетворяли одновременно следующим критериям: а) не имели работы (доходного занятия); б) занимались поиском работы в течение четырех недель, предшествующих обследуемой неделе, т.е. обращались в государственную или коммерческую службы занятости, использовали или помещали объявления в СМИ и Интернете, непосредственно обращались к администрации организации или работодателю, использовали личные связи или предпринимали шаги к организации собственного дела (поиск земли, зданий, машин и оборудования, сырья, финансовых ресурсов, обращение за разрешениями, лицензиями и т.п.); в) были готовы приступить к работе в течение обследуемой недели. Обучающиеся в образовательных учреждениях, пенсионеры и инвалиды учитывались в качестве безработных, если они не имели работы, занимались поиском работы и были готовы приступить к ней.

Безработные, зарегистрированные в государственных учреждениях службы занятости населения, – трудоспособные граждане, не имеющие работы и заработка (трудового дохода), проживающие на территории Российской Федерации, зарегистрированные в государственных учреждениях службы занятости населения по месту жительства в целях поиска подходящей работы, ищущие работу и готовые приступить к ней. Информация о численности

безработных, получивших официальный статус в государственных учреждениях службы занятости населения, разрабатывается Федеральной службой по труду и занятости.

Уровень безработицы – отношение численности безработных к численности рабочей силы (занятых и безработных), рассчитанное в процентах.

Уровень зарегистрированной безработицы – отношение численности безработных, зарегистрированных в государственных учреждениях службы занятости населения, к численности рабочей силы, в процентах.

Уровень участия в рабочей силе – отношение численности населения, входящего в состав рабочей силы определенной возрастной группы к общей численности населения соответствующей возрастной группы, рассчитанное в процентах.

Естественное движение населения – обобщенное название совокупности рождений и смертей, изменяющих численность населения так называемым естественным путем. К естественному движению населения относят также браки и разводы, хотя они не меняют численность населения, но учитываются в том же порядке, что и рождения и смерти.

Сведения о **рождениях, смертях, браках, разводах** получают на основании статистической разработки данных, содержащихся в записях актов о рождении, смерти, заключении и расторжении брака, составляемых органами записи актов гражданского состояния. В число родившихся включены только родившиеся живыми.

Общие коэффициенты рождаемости и смертности – отношение соответственно числа родившихся (живыми) и числа умерших к среднегодовой численности населения. Исчисляются на 1000 человек населения.

Коэффициент естественного прироста – разность общих коэффициентов рождаемости и смертности.

Данные о **миграции** получены в результате разработки первичных документов статистического учета прибытий и убытий, которые заполняются отделами УФМС РФ по Иркутской области при регистрации населения по месту жительства и месту пребывания.