

ФЕДЕРАЛЬНАЯ СЛУЖБА ГОСУДАРСТВЕННОЙ СТАТИСТИКИ

Территориальный орган Федеральной службы
государственной статистики по Иркутской области

Иркутскстат

СОЦИАЛЬНО-ЭКОНОМИЧЕСКОЕ ПОЛОЖЕНИЕ ИРКУТСКОЙ ОБЛАСТИ

2024

№2

ЯНВАРЬ-

ФЕВРАЛЬ

Составители:

отдел сводных статистических работ и общественных связей

Начальник отдела Шереметьева Н.П., ☎ 33 51 70

Ответственный исполнитель Паршина В.Э., ☎ 33 51 70

отдел информационно-статистических услуг

Врио начальника отдела Титова Т.С., ☎ 33 36 86

Ответственный за верстку и оформление Матюшина Е.В., ☎ 33 36 86

В докладе представлена комплексная информация о социально-экономическом положении Иркутской области в январе-феврале 2024 года.

Публикуются официальные статистические данные о производстве товаров и услуг, строительстве, сельском хозяйстве, оптовом и потребительском рынках, ценах и финансах, рынке труда, уровне жизни населения и другие.

В таблицах, отражающих ежемесячную динамику, показатели за последний месяц в последующем выпуске обзора уточняются по данным ежемесячной статистической отчетности в соответствии с методикой разработки. Относительные показатели в этих таблицах отражены в сопоставимой структуре отчитывающихся предприятий и организаций.

Ряд показателей рассчитан с учетом экспертной оценки.

В отдельных случаях незначительные расхождения между итогом и суммой слагаемых объясняются округлением данных.

В издании приняты сокращения и условные обозначения:

<i>г.</i>	год	<i>л</i>	литр	<i>руб.</i>	рубль
<i>га</i>	гектар	<i>м²</i>	квадратный метр	<i>т</i>	тонна
<i>Гкал</i>	гигакалория	<i>м³</i>	кубический метр	<i>т-км</i>	тонно-километр
<i>дкл</i>	декалитр	<i>млн</i>	миллион	<i>тыс.</i>	тысяча
<i>кВт.ч</i>	киловатт-час	<i>млрд</i>	миллиард	<i>туб.</i>	тысяча условных банок
<i>кг</i>	килограмм	<i>чел.</i>	человек	<i>ц</i>	центнер
<i>шт.</i>	штука	<i>п.п.</i>	процентный пункт		
<i>р.</i>	раз		пассажиро-километр		

- явление отсутствует

... данных не имеется

х сопоставление невозможно

0,0 небольшая величина

К данные не публикуются в целях обеспечения конфиденциальности первичных статистических данных, полученных от организаций, в соответствии с Федеральным законом от 29.11.07 №282-ФЗ (ст.4, п.5; ст.9, п.1), в том числе недопущения косвенного раскрытия информации о хозяйствующих субъектах.

Информация, помещенная в обзоре, не подлежит использованию
в коммерческих целях и передаче третьим лицам.

При использовании данных ссылка на Иркутскстат обязательна

СОДЕРЖАНИЕ

ОСНОВНЫЕ ЭКОНОМИЧЕСКИЕ И СОЦИАЛЬНЫЕ ПОКАЗАТЕЛИ.....	3
ЭКОНОМИЧЕСКАЯ СИТУАЦИЯ В ИРКУТСКОЙ ОБЛАСТИ.....	5
ПРОИЗВОДСТВО ТОВАРОВ И УСЛУГ.....	5
<i>ПРОМЫШЛЕННОЕ ПРОИЗВОДСТВО.....</i>	<i>5</i>
<i>СЕЛЬСКОЕ И ЛЕСНОЕ ХОЗЯЙСТВО.....</i>	<i>19</i>
<i>СТРОИТЕЛЬСТВО.....</i>	<i>25</i>
<i>ТРАНСПОРТ.....</i>	<i>29</i>
РЫНКИ ТОВАРОВ И УСЛУГ.....	30
<i>РОЗНИЧНАЯ ТОРГОВЛЯ.....</i>	<i>30</i>
<i>РЕСТОРАНЫ, КАФЕ И БАРЫ.....</i>	<i>34</i>
<i>УСЛУГИ НАСЕЛЕНИЮ.....</i>	<i>35</i>
<i>ОПТОВАЯ ТОРГОВЛЯ.....</i>	<i>36</i>
ИНВЕСТИЦИОННАЯ ДЕЯТЕЛЬНОСТЬ.....	37
<i>ИНВЕСТИЦИИ В ОСНОВНОЙ КАПИТАЛ.....</i>	<i>37</i>
ИНСТИТУЦИОНАЛЬНЫЕ ПРЕОБРАЗОВАНИЯ.....	38
<i>ДЕМОГРАФИЯ ОРГАНИЗАЦИЙ.....</i>	<i>38</i>
ЦЕНЫ.....	41
<i>ПОТРЕБИТЕЛЬСКИЕ ЦЕНЫ.....</i>	<i>42</i>
<i>ЦЕНЫ ПРОИЗВОДИТЕЛЕЙ.....</i>	<i>46</i>
ФИНАНСЫ.....	53
<i>ФИНАНСОВАЯ ДЕЯТЕЛЬНОСТЬ ОРГАНИЗАЦИЙ.....</i>	<i>53</i>
СОЦИАЛЬНАЯ СФЕРА.....	59
УРОВЕНЬ ЖИЗНИ НАСЕЛЕНИЯ.....	59
<i>ЗАРАБОТНАЯ ПЛАТА.....</i>	<i>59</i>
ЗАНЯТОСТЬ И БЕЗРАБОТИЦА.....	64
<i>БЕЗРАБОТИЦА.....</i>	<i>69</i>
ДЕМОГРАФИЯ.....	71
МЕТОДОЛОГИЧЕСКИЕ ПОЯСНЕНИЯ.....	72

ОСНОВНЫЕ ЭКОНОМИЧЕСКИЕ И СОЦИАЛЬНЫЕ ПОКАЗАТЕЛИ

млн рублей

	2024		Февраль 2024 в % к		Январь- февраль 2024 в % к январю- февралю 2023	Справочно январь- февраль 2023 в % к январю- февралю 2022
	февраль	январь- февраль	январю 2024	февралю 2023		
Индекс промышленного производства	x	x	96,1	107,6	109,0	92,0
Объем отгруженных товаров собственного производства, выполненных работ и услуг собственными силами, по видам экономической деятельности ¹⁾ :						
добыча полезных ископаемых	85070,4	160166,7	113,3	135,0	132,6	70,9
обрабатывающие производства	63839,7	119565,1	114,6	128,3	131,1	81,4
обеспечение электрической энергией, газом и паром; кондиционирование воздуха	22400,3	45096,7	98,7	121,4	116,9	117,5
водоснабжение; водоотведение, организация сбора и утилизация отходов, деятельность по ликвидации загрязнений	2058,7	3929,5	110,0	131,7	121,6	91,4
Индексы цен производителей промышленных товаров ²⁾	x	x	104,0	119,7	119,6	91,7
Объем работ, выполненных по виду деятельности "Строительство"	16236,2	27756,9	139,5	101,7	79,6	92,7

¹⁾ В фактических отпускных ценах без налога на добавленную стоимость, акцизов и других аналогичных обязательных платежей, по кругу предприятий, фактически осуществляющих деятельность по данному виду

²⁾ На товары, предназначенные для реализации на внутреннем рынке

	2024		Февраль 2024 в % к		Январь- февраль 2024 в % к январю- февралю 2023	Справочно январь- февраль 2023 в % к январю- февралю 2022
	февраль	январь- февраль	январю 2024	февралю 2023		
Ввод в действие жилых домов, тыс. кв. м общей площади	217,3	379,7	133,8	172,0	176,0	99,1
Производство продукции сельского хозяйства в хозяйствах всех категорий:						
скота и птица на убой (в живом весе), тыс. тонн	8,8	17,1	107,1	98,8	95,2	107,9
молока, тыс. тонн	22,4	41,4	117,5	97,5	98,4	102,9
яиц, млн штук	79,4	159,6	99,1	105,4	102,8	100,5
Оборот розничной торговли	52250,3	103549,7	101,0	112,5	113,5	87,5
Оборот общественного питания	3228,8	6234,6	107,1	117,2	113,4	149,2
Объем платных услуг населению	14690,5	28778,1	99,5	101,8	103,3	105,1
Индекс потребительских цен	x	x	101,6	109,8	109,1	113,6
Средняя численность занятых в экономике ¹⁾ , тыс. человек	740,7	x	99,9	99,1	x	101,1
Численность незанятых трудоспособных граждан, зарегистрированных в службе занятости, на конец периода, человек	8392	x	103,4	67,6	x	89,9
из них имеют статус безработного	6612	x	103,0	68,0	x	95,8
Начисленная среднемесячная заработная плата работников организаций ¹⁾						
номинальная, рублей	75566,7	x	80,8	117,7	x	115,2
реальная	x	x	80,2	108,5	x	100,8

¹⁾ Данные за январь

ЭКОНОМИЧЕСКАЯ СИТУАЦИЯ В ИРКУТСКОЙ ОБЛАСТИ

ПРОИЗВОДСТВО ТОВАРОВ И УСЛУГ

ПРОМЫШЛЕННОЕ ПРОИЗВОДСТВО

Индекс промышленного производства в феврале 2024 г. по сравнению с соответствующим периодом 2023 г. составил 107,6%, в январе-феврале – 109,0%.

Индексы промышленного производства

	В % к ¹⁾	
	предыдущему периоду	соответствующему периоду предыдущего года
2023 г.		
январь	89,1	88,3
февраль	98,5	96,0
январь-февраль	х	92,0
март	112,1	94,1
I квартал	93,9	92,7
апрель	90,5	93,8
май	100,6	95,3
июнь	99,5	91,6
II квартал	97,3	93,6
I полугодие	х	93,1
июль	107,0	99,9
август	99,0	91,7

¹⁾ В этой и последующих таблицах сведения по периодам 2022 и 2023 гг. уточнены в соответствии с регламентом разработки и публикации данных по производству и отгрузке продукции и динамике промышленного производства (приказ Росстата от 18.08.2020г. №470). **Основные причины изменения помесячных индексов производства:**

- уточнения респондентами оперативных данных о производстве и отгрузке продукции (работ, услуг) по месяцам 2022 года данными годовой отчетности, по месяцам 2023 года - официально предоставленными уточненными данными после отчетного периода;
- уточнение в 2023 году параметров досчета данных о производстве и отгрузке продукции (работ, услуг) микропредприятиями на основе данных годовой отчетности за 2022 год.

	В % к ¹⁾	
	предыдущему периоду	соответствующему периоду предыдущего года
сентябрь	101,8	99,2
III квартал	106,9	96,8
январь-сентябрь	х	94,5
октябрь	109,3	103,8
ноябрь	93,1	107,6
декабрь	104,7	102,7
IV квартал	106,8	104,6
год	х	97,0
2024 г.		
январь	95,6	110,3
февраль	96,1	107,6
январь-февраль	х	109,0

ДОБЫЧА ПОЛЕЗНЫХ ИСКОПАЕМЫХ

Индекс производства по виду деятельности «Добыча полезных ископаемых» в феврале 2024 г. по сравнению с соответствующим периодом 2023 г. составил 106,2%, в январе-феврале – 108,7%.

Динамика добычи полезных ископаемых

	Индекс производства в % к	
	предыдущему периоду	соответствующему периоду предыдущего года
2023 г.		
январь	88,5	89,2
февраль	99,2	97,1
январь-февраль	х	92,9
март	112,3	95,6
I квартал	92,8	93,9
апрель	90,4	95,1
май	101,7	94,5
июнь	101,1	88,5

	Индекс производства в % к	
	предыдущему периоду	соответствующему периоду предыдущего года
II квартал	98,7	92,6
I полугодие	х	93,2
июль	110,3	97,7
август	99,8	89,1
сентябрь	101,0	97,3
III квартал	112,0	94,5
январь-сентябрь	х	93,7
октябрь	110,3	104,7
ноябрь	87,8	111,0
декабрь	105,3	103,8
IV квартал	103,6	106,3
год	х	96,8
2024 г.		
январь	94,8	111,2
февраль	94,8	106,2
январь-февраль	х	108,7

Индексы производства по основным видам добывающих производств

	Февраль 2024 в % к		Январь-февраль 2024 в % к январю-февралю 2023
	январю 2024	февралю 2023	
Добыча полезных ископаемых	94,8	106,2	108,7
из них:			
добыча угля	74,3	99,4	103,6
добыча металлических руд	78,6	87,5	85,0
добыча прочих полезных ископаемых	103,9	131,3	135,1
предоставление услуг в области добычи полезных ископаемых	138,4	129,4	119,8

Добыча отдельных видов полезных ископаемых

	Февраль 2024	В % к		Январь- февраль 2024	В % к январю- февралю 2023
		январю 2024	февралю 2023		
Уголь каменный и бурый, тыс. тонн	1059,5	69,2	98,8	2591,0	102,0
Газ природный и попутный, млн куб. м	1713,9	91,3	177,5	3590,2	2,2р.
Гранулы, крошка и порошок; галька, гравий, тыс. куб. м	301,1	125,3	47,8	541,5	51,2

Объем отгруженных товаров собственного производства, выполненных работ и услуг собственными силами по добыче полезных ископаемых

в действующих ценах

	Февраль 2024			Январь-февраль 2024	
	млн рублей	в % к		млн рублей	В % к январю- февралю 2023
		январю 2024	февралю 2023		
Добыча полезных ископаемых	85070,4	113,3	135,0	160166,7	132,6
из нее:					
добыча угля, нефти и природного газа	63460,5	98,3	127,3	127996,5	129,9
добыча металлических руд и прочих полезных ископаемых	12160,5	3,1р.	183,4	16048,4	160,6

ОБРАБАТЫВАЮЩИЕ ПРОИЗВОДСТВА

Индекс производства по виду деятельности «Обрабатывающие производства» в феврале 2024 г. по сравнению с соответствующим периодом 2023 г. составил 104,5%, в январе-феврале – 106,9%.

Динамика по обрабатывающим производствам

	Индекс производства в % к	
	предыдущему периоду	соответствующему периоду предыдущего года
2023 г.		
январь	84,0	83,3
февраль	104,2	93,8
январь-февраль	х	88,3
март	119,1	91,7

	Индекс производства в % к	
	предыдущему периоду	соответствующему периоду предыдущего года
I квартал	93,0	89,6
апрель	89,2	90,5
май	103,5	98,7
июнь	100,4	98,5
II квартал	103,6	95,8
I полугодие	х	92,7
июль	97,9	103,9
август	96,0	93,9
сентябрь	101,9	100,1
III квартал	97,3	99,2
январь-сентябрь	х	95,3
октябрь	104,7	98,9
ноябрь	99,3	99,4
декабрь	98,0	95,1
IV квартал	103,3	97,8
год	х	95,9
2024 г.		
январь	96,6	109,4
февраль	99,6	104,5
январь-февраль	х	106,9

Индексы производства по основным видам обрабатывающих производств

	Февраль 2024 в % к		Январь-февраль 2024 в % к январю-февралю 2023
	январю 2024	февралю 2023	
Обрабатывающие производства	99,6	104,5	106,9
из них:			
производство пищевых продуктов	106,8	100,4	99,7
производство напитков	132,8	101,0	99,8
производство текстильных изделий	2,8р.	3,1р.	192,6
производство одежды	160,4	113,6	100,2

	Февраль 2024 в % к		Январь-февраль 2024 в % к январю-февралю 2023
	январю 2024	февралю 2023	
производство кожи и изделий из кожи	105,7	127,4	118,2
обработка древесины и производство изделий из дерева и пробки, кроме мебели	114,3	106,6	110,8
производство бумаги и бумажных изделий	89,1	114,0	120,1
деятельность полиграфическая и копирование носителей информации	99,3	110,8	109,2
производство кокса и нефтепродуктов	104,4	104,2	100,6
производство химических веществ и химических продуктов	100,5	115,0	110,6
производство лекарственных средств и материалов, применяемых в медицинских целях	61,9	77,9	112,1
производство резиновых и пластмассовых изделий	99,9	101,6	109,5
производство прочей неметаллической минеральной продукции	116,1	58,3	70,8
производство металлургическое	93,9	107,9	104,9
производство готовых металлических изделий, кроме машин и оборудования	121,1	84,8	75,7
производство компьютеров, электронных и оптических изделий	91,5	85,7	125,4
производство электрического оборудования	91,2	180,9	191,8
производство машин и оборудования, не включенных в другие группировки	92,5	90,5	109,3
производство автотранспортных средств, прицепов и полуприцепов	173,5	166,1	145,0
производство прочих транспортных средств и оборудования	123,7	107,5	97,0
производство мебели	106,5	134,9	133,8
производство прочих готовых изделий	149,9	141,8	149,9
ремонт и монтаж машин и оборудования	106,6	118,1	116,6

Производство основных видов продукции обрабатывающих производств

	Февраль 2024	В % к		Январь- февраль 2024	В % к январю- февралю 2023
		январю 2024	февралю 2023		
Производство пищевых продуктов					
Мясо и субпродукты, тонн	5374,7	105,5	97,1	10467,4	93,6
Мясо и субпродукты пищевые домашней птицы, тонн	3365,7	110,2	99,3	6418,9	92,6
Изделия колбасные, включая изделия колбасные для детского питания, тонн	1909,2	102,4	96,1	3772,8	98,5
Полуфабрикаты мясные (мясосодержащие) охлажденные, замороженные, тонн	1794,1	106,6	100,1	3477,8	100,3
Молоко жидкое обработанное, включая молоко для детского питания, тонн	5721,1	85,7	83,2	12394,5	88,3
Масло сливочное, тонн	140,3	82,1	141,9	311,2	139,2
Мука из зерновых культур, овощных и других растительных культур; смеси из них, тонн	3836,2	104,8	119,0	7495,1	123,6
Хлеб и хлебобулочные изделия недлительного хранения, тонн	4221,3	97,8	102,0	8539,0	101,1
Кондитерские изделия, тонн	1017,4	107,6	98,3	1963,4	106,5
Комбикорма, тонн	25331,6	96,3	104,2	51636,3	99,6
Производство напитков					
Воды минеральные природные упакованные, воды питьевые упакованные, не содержащие сахара, подсластителей, ароматизаторов и других пищевых веществ, тыс. полулитров	32983,2	177,2	161,9	51591,7	154,6
Напитки безалкогольные прочие, тыс. дкл	393,0	188,1	100,8	602,0	101,1

	Февраль 2024	В % к		Январь- февраль 2024	В % к январю- февралю 2023
		январю 2024	февралю 2023		
Обработка древесины, производство изделий из дерева и пробки, кроме мебели					
Лесоматериалы, продольно распиленные или расколотые, разделенные на слои или лущеные, толщиной более 6 мм; деревянные железнодорож- ные или трамвайные, шпалы, непропитанные, тыс. куб. м	381,4	113,9	108,7	716,2	112,9
Гранулы топливные (пеллеты) из отходов деревопереработки, тонн	13986,1	109,6	51,4	26741,5	52,9
Производство резиновых и пластмассовых изделий					
Блоки оконные пластмассовые, кв. м	9766,8	132,3	118,5	17151,4	118,3
Производство прочей неметалличе- ской минеральной продукции					
Блоки и прочие изделия сборные строительные для зданий и сооружений из цемента, бетона или искусственного камня, тыс. куб. м	15,4	114,1	111,2	28,9	101,7
Бетон, готовый для заливки, тыс. куб. м	33,8	111,9	85,5	64,0	93,7
Производство мебели					
Мебель, млн рублей	299,7	107,9	138,1	577,5	139,1

**Объем отгруженных товаров собственного производства,
выполненных работ и услуг собственными силами
по основным видам обрабатывающих производств**

в действующих ценах

	Февраль 2024			Январь-февраль 2024	
	млн рублей	в % к		млн рублей	в % к январю- февралю 2023
		январю 2024	февралю 2023		
Обрабатывающие производства	63839,7	114,6	128,3	119565,1	131,1
из них:					
производство пищевых продуктов	4824,6	112,0	117,1	9134,3	114,8
производство напитков	990,0	122,9	118,7	1795,5	125,7
производство текстильных изделий	31,7	121,8	111,0	57,7	101,9
производство одежды	70,7	107,9	142,5	136,3	135,6
производство кожи и изделий из кожи	17,2	2,4р.	135,5	24,2	102,7
обработка древесины и производство изделий из дерева и пробки, кроме мебели, производ- ство изделий из соломки и материа- лов для плетения	5672,7	110,2	122,4	10820,2	139,4
производство бумаги и бумажных изделий	9321,6	111,7	143,6	17668,9	166,7
деятельность полиграфическая и копирование носителей информации	80,0	99,6	114,1	160,3	113,5
производство кокса и нефтепродуктов	4409,2	91,8	140,3	9213,0	150,8
производство химических веществ и химических продуктов	6869,4	121,3	144,3	12534,7	113,7
производство лекарственных средств и материалов, применяемых в медицинских целях	1645,2	111,6	123,0	3119,7	103,3
производство резиновых и пластмассовых изделий	605,1	101,6	96,0	1200,5	97,4

	Февраль 2024			Январь-февраль 2024	
	млн рублей	в % к		млн рублей	в % к январю- февралю 2023
		январю 2024	февралю 2023		
производство прочей неметаллической минеральной продукции	2659,6	143,9	97,7	4507,3	88,5
производство металлургическое	15792,1	100,8	108,2	31456,4	124,1
производство готовых металлических изделий, кроме машин и оборудования	1217,3	105,5	142,5	2370,7	151,7
производство компьютеров, электронных и оптических изделий	103,3	119,6	152,8	189,7	2,2р.
производство электрического оборудования	1600,3	94,7	128,2	3290,8	142,9
производство машин и оборудования, не включенных в другие группировки	609,6	126,8	129,9	1090,5	109,3
производство автотранспортных средств, прицепов и полуприцепов	К	92,7	188,5	К	2,3р.
производство прочих транспортных средств и оборудования	4365,6	6,2р.	3,0р.	5072,7	2,3р.
производство мебели	307,9	116,8	169,0	571,7	2,2р.
производство прочих готовых изделий	85,9	105,4	104,6	167,4	117,7
ремонт и монтаж машин и оборудования	2306,8	107,4	125,1	4455,2	125,7

ОБЕСПЕЧЕНИЕ ЭЛЕКТРИЧЕСКОЙ ЭНЕРГИЕЙ, ГАЗОМ И ПАРОМ; КОНДИЦИОНИРОВАНИЕ ВОЗДУХА

Индекс производства по виду деятельности «Обеспечение электрической энергией, газом и паром; кондиционирование воздуха» в феврале 2024 г. по сравнению с соответствующим периодом 2023 г. составил 117,9%, в январе-феврале – 112,9%.

Динамика производства по виду деятельности «Обеспечение электрической энергией, газом и паром; кондиционирование воздуха»

	Индекс производства в % к	
	предыдущему периоду	соответствующему периоду предыдущего года
2023 г.		
январь	102,4	94,6
февраль	87,0	97,5
январь-февраль	х	95,9
март	98,4	95,4
I квартал	103,0	95,8
апрель	91,5	95,6
май	90,2	92,8
июнь	88,6	91,5
II квартал	77,6	93,4
I полугодие	х	94,7
июль	112,1	101,0
август	103,6	99,5
сентябрь	106,2	107,8
III квартал	103,9	102,7
январь-сентябрь	х	97,1
октябрь	115,4	109,9
ноябрь	107,5	111,1
декабрь	113,7	111,5
IV квартал	133,5	110,9
год	х	100,8
2024 г.		
январь	99,7	108,6
февраль	94,5	117,9
январь-февраль	х	112,9

**Индексы производства по виду деятельности
«Обеспечение электрической энергией, газом и паром;
кондиционирование воздуха»**

	Февраль 2024 в % к		Январь-февраль 2024 в % к январю-декабрю 2023
	январю 2024	февралю 2023	
Обеспечение электрической энергией, газом и паром; кондиционирование воздуха	94,5	117,9	112,9
из него:			
производство, передача и распределение электроэнергии	94,0	118,9	114,6
производство и распределение газообразного топлива	105,4	114,1	109,8
производство, передача и распределение пара и горячей воды; кондиционирование воздуха	97,0	113,8	105,9

Производство электро- и теплоэнергии

	Февраль 2024	В % к		Январь- февраль 2024	В % к январю- февралю 2023
		январю 2024	февралю 2023		
Электроэнергия, млн кВт. ч	6874,7	94,2	119,0	14174,6	114,8
Пар и горячая вода. тыс. Гкал	4810,6	95,5	113,4	9850,5	106,2

**Объем отгруженных товаров собственного производства,
выполненных работ и услуг собственными силами
по виду деятельности «Обеспечение электрической энергией,
газом и паром; кондиционирование воздуха»**

в действующих ценах

	Февраль 2024			Январь-февраль 2024	
	млн рублей	в % к		млн рублей	в % к январю- февралю 2023
		январю 2024	февралю 2023		
Обеспечение электрической энергией, газом и паром; кондиционирование воздуха	22400,3	98,7	121,4	45096,7	116,9
в том числе:					
производство, передача и распределение электроэнергии	16729,5	98,5	122,8	33715,2	120,1
производство и распределение газообразного топлива	21,9	104,6	113,8	42,9	110,5
производство, передача и распреде- ление пара и горячей воды; кондици- онирование воздуха	5648,9	99,3	117,5	11338,7	108,3

ВОДОСНАБЖЕНИЕ, ВОДООТВЕДЕНИЕ, ОРГАНИЗАЦИЯ СБОРА И УТИЛИЗАЦИИ ОТХОДОВ, ДЕЯТЕЛЬНОСТЬ ПО ЛИКВИДАЦИИ ЗАГРЯЗНЕНИЙ

Индекс производства по виду деятельности «Водоснабжение, водоотведение, организация сбора и утилизации отходов, деятельность по ликвидации загрязнений» в феврале 2024 г. по сравнению с соответствующим периодом 2023 г. составил 121,6%, в январе-феврале – 114,1%.

Динамика по виду деятельности «Водоснабжение, водоотведение, организация сбора и утилизации отходов, деятельность по ликвидации загрязнений»

	Индекс производства в % к	
	предыдущему периоду	соответствующему периоду предыдущего года
2023 г.		
январь	75,9	80,9
февраль	95,1	81,3
январь-февраль	х	81,0
март	109,1	68,8
I квартал	75,7	76,3
апрель	124,0	94,4
май	93,6	86,1
июнь	104,6	94,2
II квартал	125,5	91,5
I полугодие	х	84,2
июль	116,9	124,6
август	92,7	122,9
сентябрь	103,7	105,8
III квартал	113,5	117,2
январь-сентябрь	х	94,7

	Индекс производства в % к	
	предыдущему периоду	соответствующему периоду предыдущего года
октябрь	98,8	103,1
ноябрь	91,2	100,1
декабрь	120,1	116,3
IV квартал	98,8	106,5
год	х	97,7
2024 г.		
январь	69,8	106,9
февраль	108,2	121,6
январь-февраль	х	114,1

**Индексы производства по виду деятельности
«Водоснабжение, водоотведение, организация сбора и утилизации
отходов, деятельность по ликвидации загрязнений»**

	Февраль 2024 в % к		Январь-февраль 2024 в % к январю-февралю 2023
	январю 2024	февралю 2023	
Водоснабжение, водоотведение, организация сбора и утилизации отходов, деятельность по ликвидации загрязнений	108,2	121,6	114,1
из него:			
забор, очистка и распределение воды	104,9	98,2	99,2
сбор и обработка сточных вод	105,9	127,9	121,1
сбор, обработка и утилизация отходов; обработка вторичного сырья	112,7	144,3	124,7

Объем отгруженных товаров собственного производства, выполненных работ и услуг собственными силами по виду деятельности «Водоснабжение, водоотведение, организация сбора и утилизации отходов, деятельность по ликвидации загрязнений»

в действующих ценах

	Февраль 2024 в % к			Январь-февраль 2024	
	млн рублей	в % к		млн рублей	в % к январю- февралю 2023
		январю 2024	февралю 2023		
Водоснабжение, водоотведение, организация сбора и утилизации отходов, деятельность по ликвидации загрязнений	2058,7	110,0	131,7	3929,5	121,6
из него:					
забор, очистка и распределение воды	453,6	104,9	98,3	885,8	99,6
сбор и обработка сточных вод	329,8	105,9	128,1	641,3	121,4
сбор, обработка и утилизация отходов; обработка вторичного сырья	1269,9	113,2	151,6	2391,5	132,8

СЕЛЬСКОЕ И ЛЕСНОЕ ХОЗЯЙСТВО

Сельское хозяйство

Производство сельскохозяйственной продукции. Объем производства продукции сельского хозяйства всех сельхозпроизводителей (сельхозорганизации, крестьянские (фермерские) хозяйства, население) за 2023 г., по предварительной оценке, составил 81,7 млрд рублей, 97,4% к 2022 году.

Динамика производства продукции сельского хозяйства

	В % к	
	предыдущему периоду	соответствующему периоду предыдущего года
2023 г.		
I квартал	29,1	104,4
II квартал	133,5	100,7
I полугодие	х	102,3
III квартал	2,9р.	98,0
9 месяцев	х	99,6
IV квартал	83,7	93,5
год	х	97,4

Растениеводство. Посевная площадь в хозяйствах всех категорий в 2023 г. по сравнению с предыдущим годом уменьшилась на 42,5 тыс. га (на 6,0%). Площадь, выделенная под картофель, уменьшилась на 2,7%, овощи – на 3,1, посевы зерновых и зернобобовых культур – на 3,3, технических культур – на 16,8%.

Посевная площадь по категориям хозяйств характеризуется следующими данными:

тысяч гектаров

	Хозяйства всех категорий	в том числе		
		сельхоз- организации	крестьянские (фермерские) хозяйства	хозяйства населения
Вся посевная площадь	661,8	306,7	331,7	23,4
в том числе:				
зерновые и зернобобовые культуры	392,4	166,0	224,9	1,5
технические культуры	73,1	48,0	25,1	-
картофель	21,9	1,7	2,7	17,5
овощи открытого грунта ¹⁾	3,3	0,5	0,4	2,4
кормовые культуры	171,1	90,6	78,6	1,9

В 2023 году в Иркутской области производство зерновых и зернобобовых культур в хозяйствах всех категорий составило 818,6 тыс. тонн. По сравнению с предыдущим годом зерна собрано меньше на 11% за счет снижения посевной площади на 13,5 тыс. га, урожайности - на 2,1 ц/га (на 9,1%).

Производство картофеля снизилось на 18,7 тыс. тонн (на 5,4%). Овощей собрано меньше на 3,9 тыс. тонн (4,2%).

Валовой сбор и урожайность основных сельскохозяйственных культур в хозяйствах всех категорий

	2023	В % к 2022	Справочно 2022
Зерновые и зернобобовые культуры (в весе после доработки)			
валовой сбор, тыс. тонн	818,6	89,0	919,8
урожайность, ц с 1 га уборной площади	20,9	90,9	23,0
Картофель			
валовой сбор, тысяч тонн	329,0	94,6	347,7
урожайность, ц с 1 га уборной площади	150,5	97,0	155,1
Овощи открытого и закрытого грунта			
валовой сбор, тысяч тонн	90,0	95,8	93,9
урожайность, ц с 1 га уборной площади	263,1	99,0	265,8

¹⁾ Включая овощи закрытого грунта по хозяйствам населения

В структуре производства зерна увеличился удельный вес пшеницы – 58,9% против 57,8% в 2022 г.

Производство зерна по видам культур в хозяйствах всех категорий

ТЫС. ТОНН

	2023	В % к 2022	Справочно 2022
Зерновые и зернобобовые культуры (в весе после доработки)	818,6	89,0	919,8
Зерновые культуры	799,3	88,0	908,0
из их:			
пшеница яровая	471,0	89,8	524,7
рожь озимая	1,6	56,6	2,8
ячмень яровой	191,5	90,9	210,7
овес	134,2	79,4	169,1
просо	0,5	99,5	0,5
гречиха	0,6	141,5	0,4
Зернобобовые культуры	19,3	163,9	11,8

Основными производителями зерна являются крестьянские (фермерские) хозяйства и индивидуальные предприниматели, на их долю приходится 55,8% общего сбора (в 2022 г. – 55,5%). Доля фермерских хозяйств в областном производстве картофеля и овощей остается невысокой - 14-15%. Фермеры отдают предпочтение выращиванию более рентабельных зерновых и масличных культур.

Валовые сборы и урожайность сельскохозяйственных культур по категориям хозяйств характеризуются следующими данными:

	Хозяйства всех категорий	в том числе		
		сельхоз-организации	крестьянские (фермерские) хозяйства	хозяйства населения
Зерновые и зернобобовые культуры (в весе после доработки)				
валовой сбор, тысяч тонн	818,6	359,5	456,8	2,2
урожайность, ц с 1 га уборной площади	20,9	21,7	20,3	14,4
Картофель				
валовой сбор, тысяч тонн	329,0	32,8	48,5	247,6
урожайность, ц с 1 га уборной площади	150,5	197,2	180,0	141,6
Овощи открытого и закрытого грунта, всего				
валовой сбор, тысяч тонн	90,0	17,3	13,0	59,7
урожайность ¹⁾ , ц с 1 га уборной площади	263,1	313,6	311,6	245,1

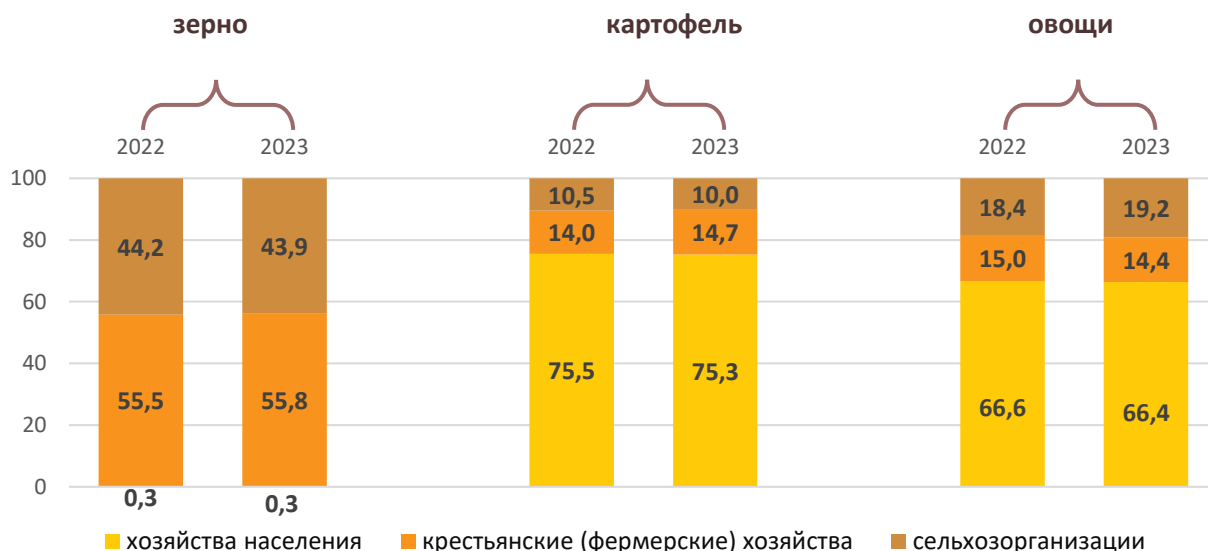
¹⁾ Включая овощи закрытого грунта по хозяйствам населения

Вклад хозяйств населения в производство картофеля составил 75,3%, овощей – 66,4% (в 2022 г. – соответственно 75,5 и 66,6%).

Структура производства основных продуктов растениеводства

по категориям хозяйств

(в % к общему объему производства в хозяйствах всех категорий)



За 2023 г. в хозяйствах всех категорий заготовлено 107,2 тыс. тонн многолетних трав на сено против 97,9 в 2022 г.

Животноводство. На конец февраля 2023 г. в хозяйствах всех сельхозпроизводителей по сравнению с соответствующим периодом предыдущего года поголовье всех видов скота сократилось. Крупного рогатого скота стало меньше на 8,1%, овец и коз – на 7,3, свиней – на 5,6, птицы – на 0,8%.

Динамика поголовья скота в хозяйствах всех категорий

на конец месяца; в процентах

	Крупный рогатый скот		из него коровы		Свиньи		Овцы и козы		Птица	
	к предыдущему периоду	к соответствующему периоду предыдущего года	к предыдущему периоду	к соответствующему периоду предыдущего года	к предыдущему периоду	к соответствующему периоду предыдущего года	к предыдущему периоду	к соответствующему периоду предыдущего года	к предыдущему периоду	к соответствующему периоду предыдущего года
2023 г.										
январь	102,1	100,5	101,9	100,7	101,5	98,9	107,7	98,5	98,1	99,5
февраль	103,8	99,7	100,0	99,9	103,6	97,9	97,7	98,7	99,8	98,9
март	104,2	100,5	102,0	99,7	103,3	97,8	105,1	99,0	102,8	101,1

	Крупный рогатый скот		из него коровы		Свиньи		Овцы и козы		Птица	
	к предыдущему периоду	к соответствующему периоду предыдущего года	к предыдущему периоду	к соответствующему периоду предыдущего года	к предыдущему периоду	к соответствующему периоду предыдущего года	к предыдущему периоду	к соответствующему периоду предыдущего года	к предыдущему периоду	к соответствующему периоду предыдущего года
апрель	105,0	100,9	102,1	100,0	107,5	97,2	105,7	99,5	100,6	102,6
май	109,1	100,8	100,8	100,0	103,7	97,2	100,5	99,6	100,2	101,3
июнь	100,2	101,0	100,3	99,9	100,0	96,8	102,4	99,6	98,7	100,3
июль	99,2	100,5	99,6	100,0	99,4	96,7	100,6	99,7	103,6	101,2
август	96,4	100,0	99,2	99,8	98,8	97,7	96,3	99,6	99,3	103,5
сентябрь	97,5	99,7	98,2	99,5	97,0	98,5	99,0	99,2	101,7	101,8
октябрь	98,2	99,1	98,8	99,2	95,8	98,2	96,6	99,0	96,3	97,3
ноябрь	90,4	98,8	99,4	99,0	94,7	97,0	95,0	98,8	95,1	97,5
декабрь	94,4	97,9	96,2	98,5	92,2	97,4	94,0	98,9	98,9	95,0
2024 г.										
январь	100,1	97,1	100,1	98,1	103,4	95,3	102,1	93,8	106,9	100,0
февраль	98,2	91,9	97,7	95,9	102,7	94,4	96,4	92,7	99,0	99,2

В сельскохозяйственных организациях количество птицы уменьшилось – на 0,7%, свиней на 1,2, лошадей на – 11,9, КРС – на 12,7, овец и коз – на 63,4%.

Наличие скота и птицы по состоянию на 1 марта

тысяч голов

	Хозяйства всех категорий			в том числе сельхозорганизации		
	2024	2023	2024 в % к 2023	2024	2023	2024 в % к 2023
Крупный рогатый скот	291,0	316,6	91,9	54,0	61,9	87,3
из него коровы	133,6	139,4	95,9	23,3	26,3	88,7
Свиньи	172,2	182,4	94,4	104,8	106,1	98,8
Овцы и козы	95,0	102,5	92,7	0,5	1,4	36,6
Лошади	2,1	2,4	88,1
Птица	7398,5	7454,7	99,2	6743,5	6789,3	99,3

К началу марта 2024 г. в **хозяйствах населения** было сосредоточено 51,2% областного поголовья крупного рогатого скота, 36,9 – свиней, 69,3% – овец и коз, птицы – 8,8% (к началу марта 2023 г. – соответственно 50,6%, 38,8, 69,8 и 8,9%). На **крестьянские (фермерские) хозяйства** приходилось 30,2% поголовья крупного рогатого скота (на 1 марта 2023 г. – 29,8%), 2,2 – свиней (3,1), 30,2% – овец и коз (28,9%).

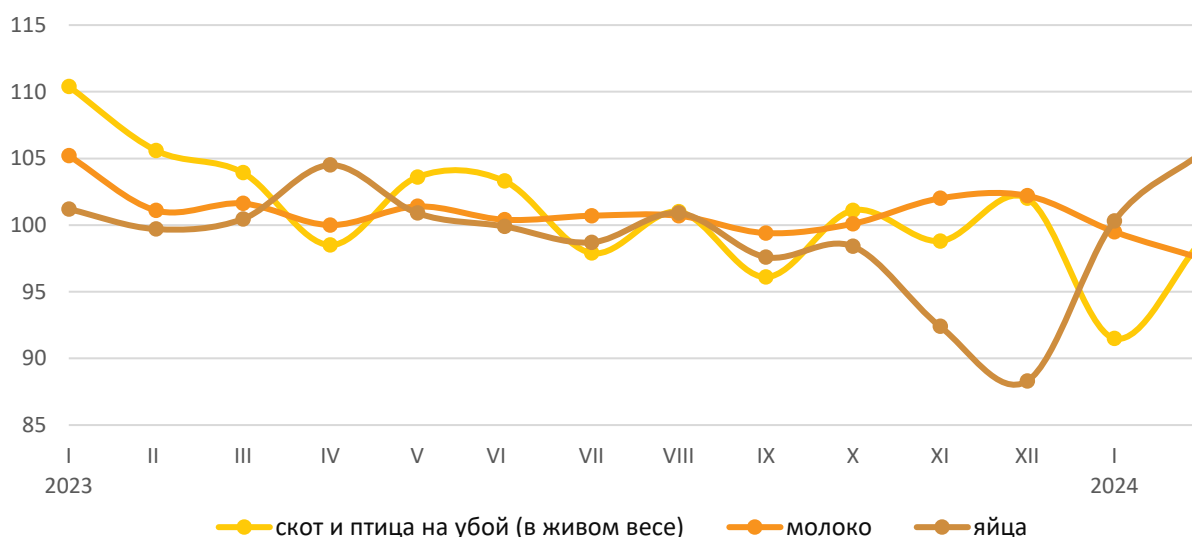
В хозяйствах всех категорий произведено скота и птицы на убой (в живом весе) на 4,8% меньше, чем в январе-феврале 2023 г., молока – на 1,6, яиц – больше на 2,8%.

Производство основных видов продукции животноводства в январе-феврале 2024 года

ТЫСЯЧ ТОНН

	Хозяйства всех категорий			в том числе сельхозорганизации		
	2024	в % к 2023	Справочно 2023 в % 2022	2024	в % к 2023	Справочно 2023 в % 2022
Скот и птица на убой (в живом весе)	17,1	95,2	107,9	14,5	94,5	109,5
из них:						
крупный рогатый скот	2,8	97,7	96,1	0,9	95,7	88,9
свиньи	4,5	93,1	122,6	4,1	92,5	126,3
овцы и козы	0,1	102,2	100,0	-	-	-
птица	9,6	95,1	105,7	9,6	95,1	105,8
лошади	0,1	123,8	98,7	0,0	7,8р.	42,3
Молоко	41,4	98,4	102,9	22,4	99,0	106,6
Яйца, млн штук	159,6	102,8	100,5	151,4	103,0	100,7

Производство продуктов животноводства в хозяйствах всех категорий (в % к соответствующему месяцу предыдущего года)



В **сельскохозяйственных организациях** производство скота и птицы на убой (в живом весе) уменьшилось по сравнению с январем-февралем 2023 г. на 5,5%, молока – на 1,0, яиц увеличилось на 3,0%.

В сельскохозяйственных организациях **на одну корову надоено** в среднем 1083 кг молока, на 2,6% больше, чем год назад. Средняя **яйценоскость** кур-несушек осталась на прошлогоднем уровне (54 шт.).

В структуре производства скота и птицы на убой (в живом весе) по сравнению предыдущим годом отмечалось увеличение удельного веса говядины.

В сельскохозяйственных организациях удельный вес мяса крупного рогатого скота составил 6,2% общего объема производства скота и птицы на убой (в январе-феврале 2023 г. – 6,1%), свиней – 27,9% (28,5%), птицы – 65,7% (65,3%).

Лесозаготовки

Производство отдельных видов продукции по виду деятельности «Лесозаготовки»

	Февраль 2024, тыс. плотн. м ³	В % к		Январь-февраль 2024	В % к январю-февралю 2023
		январю 2024	февралю 2023		
Лесоматериалы необработанные	2144,1	110,0	100,3	4093,6	104,0
хвойных пород	1624,2	111,5	96,4	3081,1	101,0
лиственных пород	513,9	105,7	115,7	1000,2	115,8
древесина топливная	6,1	97,6	70,8	12,3	57,6

СТРОИТЕЛЬСТВО

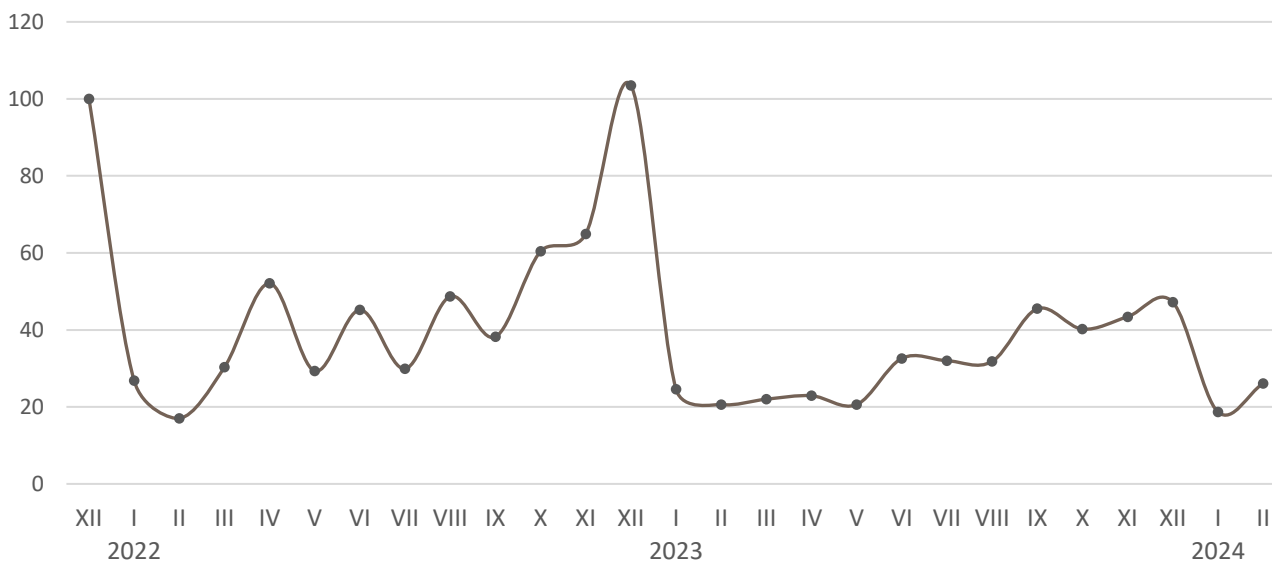
Строительная деятельность. Объем работ, выполненных по виду деятельности “Строительство”, в январе-феврале 2024 г. составил 27,8 млрд рублей или 79,6% к январю-февралю 2023 г.

**Динамика объема работ,
выполненных по виду деятельности «Строительство»¹⁾**

	Млн рублей	В % к	
		предыдущему периоду	соответствующему периоду предыдущего года
2023 г.			
январь	17646,8	26,3	82,5
февраль	14896,6	83,8	108,7
январь-февраль	32543,4	х	92,7
март	16199,0	107,0	65,4
I квартал	48743,3	х	81,5
апрель	16757,3	103,8	39,4
май	15137,7	90,1	63,2
июнь	24027,8	158,3	65,0
II квартал	55922,8	113,3	54,1
I полугодие	104666,1	х	64,2
июль	23623,1	98,2	96,6
август	23726,5	99,2	58,7
сентябрь	34200,1	143,2	107,2
III квартал	81549,7	143,7	84,3
январь-сентябрь	186215,8	х	71,6
октябрь	30120,8	88,2	59,9
ноябрь	32800,6	108,1	60,2
декабрь	35894,8	108,6	50,5
IV квартал	98816,2	119,5	56,2
год	285032,0	х	65,5
2024 г.			
январь	11520,7	31,8	61,1
февраль	16236,2	139,5	101,7
январь-февраль	27756,9	х	79,6

¹⁾ Индекс физического объема отражается в сопоставимых ценах. Данные уточнены в соответствии с Регламентом оценки, корректировки и публикации данных статистического наблюдения за строительством и инвестициями в основной капитал, утвержденным приказом Росстата от 26.09.2016 № 544

**Динамика объема работ,
выполненных по виду деятельности «Строительство»
(в % к декабрю 2021 года)**



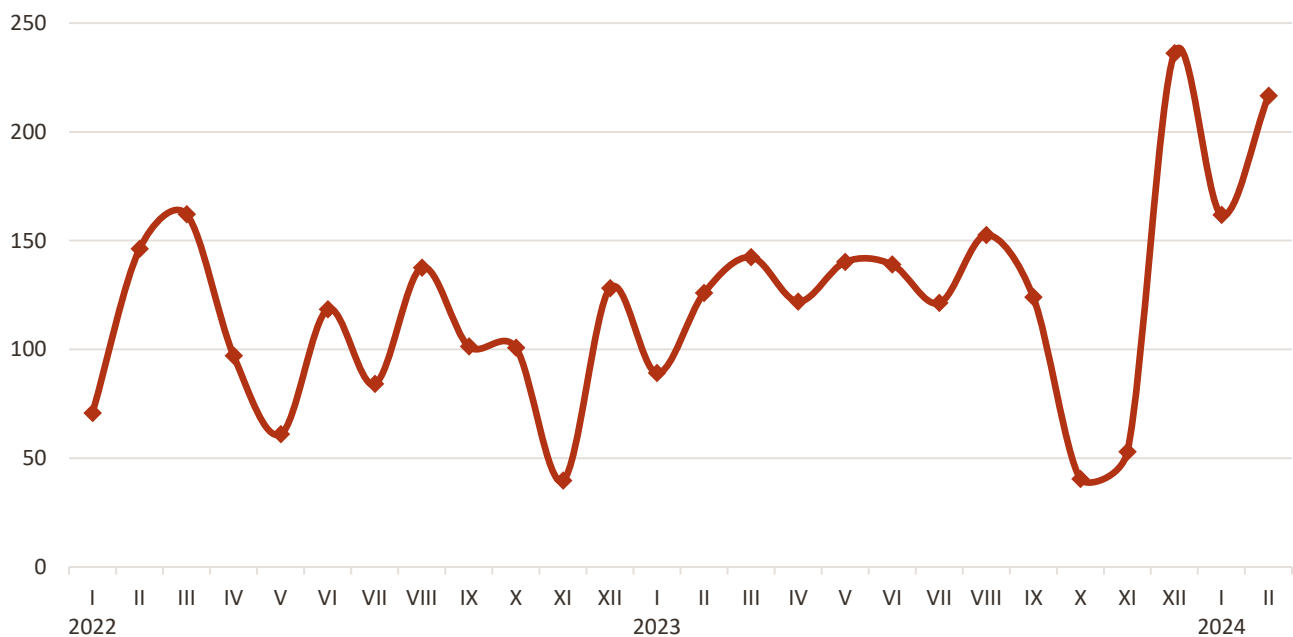
Жилищное строительство. В январе-феврале 2024 г. в Иркутской области введено в строй 3634 квартиры (в январе-феврале 2023 г. – 2030).

Динамика ввода в действие жилых домов

	Введено общей (полезной) площади, тыс. м ²	В % к	
		предыдущему периоду	соответствующему периоду предыдущего года
2023 г.			
январь	89,4	69,5	125,8
февраль	126,3	141,4	86,1
январь-февраль	215,7	х	99,1
март	142,8	113,1	87,8
I квартал	358,5	х	94,3
апрель	122,3	85,7	125,6
май	140,6	115,0	2,3р.
июнь	139,4	99,1	117,3
II квартал	403,0	112,4	145,3
I полугодие	760,9	х	115,7
июль	121,7	86,9	144,2
август	153,1	125,8	110,9
сентябрь	124,4	81,3	122,4

	Введено общей (полезной) площади, тыс. м ²	В % к	
		предыдущему периоду	соответствующему периоду предыдущего года
III квартал	399,2	99,0	123,2
январь-сентябрь	1160,1	х	118,2
октябрь	40,5	32,6	40,1
ноябрь	53,2	131,4	133,5
декабрь	236,9	4,5р.	184,3
IV квартал	330,6	82,8	122,7
год	1490,7	х	119,1
2024 г.			
январь	162,4	68,6	181,7
февраль	217,3	133,8	172,0
январь-февраль	379,7	х	176,0

Динамика ввода в действие жилых домов (в % к среднемесячному уровню 2021 года)



Сдача жилья в эксплуатацию осуществлялась во всех городских округах и муниципальных районах, кроме Катангского и Мамско-Чуйского. На долю индивидуальных застройщиков приходится 85,9% введенного жилья.

ТРАНСПОРТ

Пассажирские перевозки. В январе-феврале 2024 г. автомобильным транспортом было перевезено 13842,5 тыс. человек, на 6,9% меньше, чем год назад, пассажирооборот составил 213,7 млн пасс-км (92,5% к январю-февралю 2023г.).

Динамика перевозки пассажиров и пассажирооборота автомобильного транспорта¹⁾

	Перевезено пассажиров			Пассажирооборот		
	тыс. человек	в % к		млн пасс.-км	в % к	
		преды- дущему периоду	соответст- вующему периоду предыдущего года		преды- дущему периоду	соответст- вующему периоду предыду- щего года
2023 г.						
январь	7395,5	89,6	95,5	117,3	87,6	101,5
февраль	7469,7	101,0	90,0	113,7	96,9	96,9
январь-февраль	14865,2	х	92,7	231,0	х	99,2
март	8224,6	110,1	94,1	125,3	110,2	95,9
I квартал	23089,8	х	93,2	356,3	х	98,0
апрель	8004,0	97,3	89,8	126,1	100,0	96,4
май	8068,4	99,4	96,0	131,7	104,5	95,9
июнь	7440,6	92,2	91,1	132,8	100,8	93,2
II квартал	23629,7	102,3	92,7	390,6	109,6	95,3
I полугодие	46719,5	х	93,0	746,9	х	96,6
июль	7409,1	99,6	94,3	143,9	108,4	94,7
август	7753,0	104,6	97,9	144,6	100,5	96,7
сентябрь	7898,0	101,9	96,1	127,1	87,9	92,6
III квартал	22602,7	95,7	94,2	421,3	107,9	96,0
январь-сентябрь	69779,6	х	94,0	1162,5	х	95,9
октябрь	8027,2	101,6	96,5	123,4	97,1	92,9
ноябрь	7819,4	97,4	93,9	118,6	96,1	89,6
декабрь	7667,8	98,3	92,0	112,8	95,1	85,2
IV квартал	23492,4	103,9	94,0	354,8	84,2	89,2
год	93272,0	х	94,0	1517,3	х	94,3
2024 г.						
январь	6768,7	88,3	91,5	109,7	97,2	93,5
февраль	7073,8	104,5	94,7	104,0	94,8	91,5
январь-февраль	13842,5	х	93,1	213,7	х	92,5

¹⁾ Данные за 2024 г. оперативные, за 2023 г. уточнены по итогам годовой отчетности

РЫНКИ ТОВАРОВ И УСЛУГ

РОЗНИЧНАЯ ТОРГОВЛЯ

Оборот розничной торговли в январе-феврале 2024 г. составил 103,5 млрд рублей, 113,5% к соответствующему периоду 2023 г. в сопоставимых ценах (в январе-феврале 2023 г. – 83,8 млрд рублей или 87,5%).

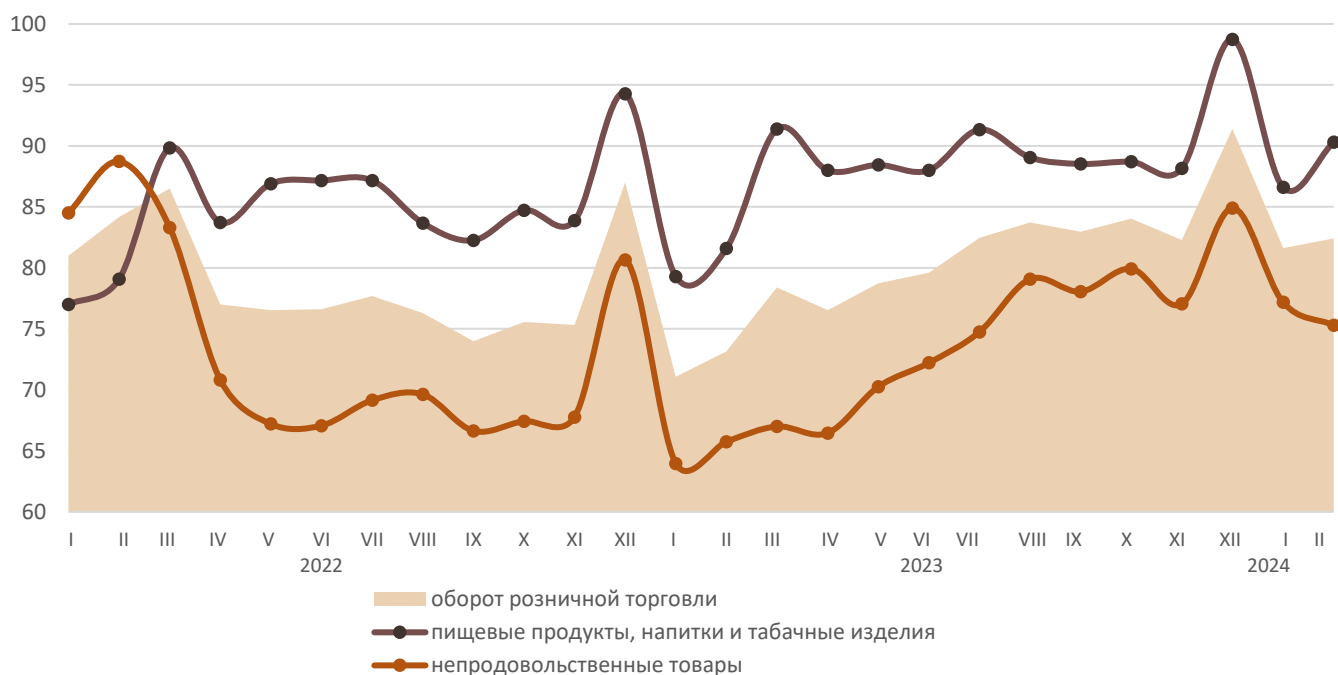
Динамика оборота розничной торговли¹⁾

	Млн рублей	В % к	
		предыдущему периоду	к соответствующему периоду предыдущего года
2023г.			
январь	41295,9	81,7	88,0
февраль	42537,3	102,9	87,1
январь-февраль	83833,2	х	87,5
март	45521,6	107,2	91,6
I квартал	129354,8	х	89,7
апрель	44500,0	97,6	100,7
май	45754,9	102,9	104,2
июнь	46402,1	101,1	105,3
II квартал	136657,0	х	103,4
I полугодие	266011,8	х	96,5
июль	48224,4	103,6	107,4
август	49459,3	101,5	110,9
сентябрь	49770,0	99,1	113,3
III квартал	147453,7	х	110,5

¹⁾ Данные за предыдущие месяцы регулярно уточняются по итогам годовых обследований хозяйствующих субъектов, квартальных обследований малых предприятий и розничных рынков и уточнений оперативных данных, полученных от организаций, не относящихся к субъектам малого предпринимательства.

	Млн рублей	В % к	
		предыдущему периоду	к соответствующему периоду предыдущего года
9 месяцев	413465,4	х	101,1
октябрь	51308,1	101,3	112,3
ноябрь	50744,5	97,9	110,3
декабрь	56863,4	111,1	106,0
IV квартал	158916,0	х	109,3
год	572381,4	х	103,2
2024г.			
январь	51299,4	89,3	114,6
февраль	52250,3	101,0	112,5
январь-февраль	103549,7	х	113,5

**Динамика оборота розничной торговли
пищевыми продуктами, напитками и табачными изделиями,
непродовольственными товарами
(в % к декабрю 2021 года)**



Оборот розничной торговли на 97,7% формировался **торгующими организациями и индивидуальными предпринимателями**, осуществляющими деятельность в стационарной торговой сети (вне рынка), доля **розничных рынков и ярмарок** составила 2,3% (в феврале 2023 г. – 97,2% и 2,8% соответственно).

Оборот розничной торговли торгующих организаций и продажа на розничных рынках и ярмарках

	Февраль 2024, млн рублей	В % к		Справочно февраль 2023 к	
		январю 2024	февралю 2023	январю 2022	февралю 2022
Всего	52250,3	101,0	112,5	102,9	87,1
в том числе:					
торгующие организации и индивидуальные предприниматели вне рынка	51044,7	101,0	113,0	102,9	85,9
розничные рынки и ярмарки	1205,6	100,3	95,4	100,2	173,2

В структуре оборота розничной торговли удельный вес **пищевых продуктов, напитков и табачных изделий** составил 51,0%, **непродовольственных товаров** – 49,0%, в 2023 г. – 52,4% и 47,6% соответственно.

Динамика оборота розничной торговли пищевыми продуктами, включая напитки, и табачными изделиями, непродовольственными товарами

	Пищевые продукты, включая напитки, и табачные изделия			Непродовольственные товары		
	млн рублей	в % к		млн рублей	в % к	
		предыдущему периоду	соответствующему периоду предыдущего года		предыдущему периоду	соответствующему периоду предыдущего года
2023г.						
январь	21618,6	84,1	102,4	19677,3	79,3	75,9
февраль	22338,4	102,9	102,6	20198,9	102,8	74,3

	Пищевые продукты, включая напитки, и табачные изделия			Непродовольственные товары		
	млн рублей	в % к		млн рублей	в % к	
		предыдущему периоду	соответствующему периоду предыдущего года		предыдущему периоду	соответствующему периоду предыдущего года
январь-февраль	43957,0	х	102,5	39876,2	х	75,1
март	24952,8	112,0	102,0	20568,8	101,9	81,9
I квартал	68909,8	х	103,1	60445,0	х	78,0
апрель	24109,2	96,3	106,1	20390,8	99,2	95,1
май	24159,2	100,5	101,9	21595,7	105,7	106,7
июнь	24089,9	99,5	102,6	22312,2	102,8	108,3
II квартал	72358,3	х	103,5	64298,7	х	103,3
I полугодие	141268,0	х	103,3	124743,8	х	89,8
июль	24918,4	103,7	105,9	23306,0	103,5	109,1
август	24380,2	97,5	107,8	25079,1	105,8	114,2
сентябрь	24614,1	99,4	108,0	25155,9	98,7	119,0
III квартал	73912,7	х	107,2	73541,0	х	114,1
9 месяцев	215180,7	х	104,6	198284,7	х	97,6
октябрь	25238,5	100,2	105,4	26069,6	102,4	119,9
ноябрь	25392,9	99,4	106,8	25351,6	96,4	114,1
декабрь	28906,2	112,0	95,9	27957,1	110,1	118,7
IV квартал	79537,6	х	102,2	79378,3	х	117,5
год	294718,3	х	104,0	277663,1	х	102,5
2024г.						
январь	25777,7	87,7	109,2	25521,7	90,9	120,6
февраль	27028,3	104,3	110,8	25222,0	97,6	114,4
январь-февраль	52806,0	х	110,0	50743,7	х	117,5

РЕСТОРАНЫ, КАФЕ И БАРЫ

В январе-феврале 2024 г. оборот **общественного питания** составил 6,2 млрд рублей, в сопоставимых ценах 113,4% к соответствующему периоду 2023 г. (в январе-феврале 2023 г. – 5,0 млрд рублей или 149,2%).

Динамика оборота общественного питания

	Млн рублей	В % к	
		предыдущему периоду	соответствующему периоду предыдущего года
2023 г.			
январь	2502,4	89,6	150,2
февраль	2509,6	100,3	148,2
январь-февраль	5012,0	х	149,2
март	2730,6	108,7	121,9
I квартал	7742,6	х	135,0
апрель	2656,2	97,2	111,2
май	2818,0	105,2	108,9
июнь	2693,5	95,1	105,8
II квартал	8167,7	х	108,6
I полугодие	15910,3	х	119,5
июль	2682,4	98,4	105,4
август	2782,0	103,4	108,2
сентябрь	3006,0	107,5	108,3
III квартал	8470,4	х	107,3
9 месяцев	24380,8	х	114,9
октябрь	3145,4	101,9	104,7
ноябрь	3133,1	98,0	106,2
декабрь	3369,9	106,5	106,8
IV квартал	9648,4	х	105,9
год	34029,2	х	112,3
2024г.			
январь	3005,8	88,9	109,7
февраль	3228,8	107,1	117,2
январь-февраль	6234,6	х	113,4

УСЛУГИ НАСЕЛЕНИЮ

В январе-феврале 2024 г. населению было оказано **платных услуг** на 28,8 млрд рублей, 103,3% к январю-февралю 2023 г..

Динамика объема платных услуг населению¹⁾

	В % к	
	предыдущему периоду	соответствующему периоду предыдущего года
2023 г.		
январь	88,5	110,9
февраль	100,2	103,4
январь-февраль	х	105,1
март	103,3	95,9
I квартал	х	103,9
апрель	100,4	98,5
май	98,8	103,4
июнь	99,3	103,9
II квартал	х	104,3
I полугодие	х	102,0
июль	99,4	102,6
август	107,1	102,6
сентябрь	99,2	97,8
III квартал	х	103,3
9 месяцев	х	101,1
октябрь	103,7	97,2
ноябрь	105,3	104,7
декабрь	98,6	93,7
IV квартал	х	99,3
год	х	100,5
2024г.		
январь	95,7	104,8
февраль	99,5	101,8
январь-февраль	х	103,3

¹⁾ Оперативные данные уточнены на основании итогов годовых статистических обследований хозяйствующих субъектов

ОПТОВАЯ ТОРГОВЛЯ

В январе-феврале 2024 г. **оборот оптовой торговли** организаций всех видов деятельности составил 153,5 млрд рублей или 100,6% к соответствующему периоду 2023 г., в том числе организаций оптовой торговли – 124,5 млрд рублей (97,3%), других видов деятельности – 29,0 млрд рублей (117,5%).

Динамика оборота оптовой торговли¹⁾

	Млн рублей	В % к	
		предыдущему месяцу	к соответствующему периоду предыдущего года
2023 г.			
январь	61478,7	72,0	91,3
февраль	73117,7	119,1	95,5
январь-февраль	134596,4	х	93,4
март	86446,0	118,3	96,9
I квартал	221042,4	97,5	94,9
апрель	83211,6	95,8	105,9
май	88790,8	105,3	112,0
июнь	93552,2	105,5	120,3
II квартал	265554,6	118,6	112,6
I полугодие	486597,0	х	103,8
июль	97203,1	103,6	122,0
август	105587,0	108,0	134,3
сентябрь	96828,5	90,1	122,4
III квартал	299618,7	111,0	126,2
9 месяцев	786215,6	х	111,2
октябрь	99818,2	100,2	129,9
ноябрь	88740,2	84,4	112,4
декабрь	111490,4	127,3	116,7
IV квартал	299748,8	х	119,5
год	1085104,5	х	113,1
2024г.			
январь	71739,7	63,8	103,4
февраль	81749,7	113,1	98,2
январь-февраль	153489,4	х	100,6

¹⁾ Данные за предыдущие месяцы регулярно уточняются по итогам годовых обследований хозяйствующих субъектов, квартальных обследований малых предприятий и уточнений оперативных данных, полученных от организаций, не относящихся к субъектам малого предпринимательства.

ИНВЕСТИЦИОННАЯ ДЕЯТЕЛЬНОСТЬ

Основные показатели инвестиционной деятельности организаций¹⁾

	Январь-декабрь 2023	Январь-декабрь 2022
Финансовые вложения, млн рублей	2062429,5	1651844,8
в том числе:		
долгосрочные	587564,7	352983,5
в % к общему объему	28,5	21,4
краткосрочные	1474864,8	1298861,3
в % к общему объему	71,5	78,6
Инвестиции в нефинансовые активы, млн рублей	811031,7	774356,9
в том числе в основной капитал	809948,6	773358,0
в % к объему инвестиций в нефинансовые активы	99,9	99,9

ИНВЕСТИЦИИ В ОСНОВНОЙ КАПИТАЛ

В январе-декабре 2023 г. инвестиции в основной капитал использованы в объеме 910,2 млрд рублей (по полному кругу организаций, включая объем инвестиций, не наблюдаемых прямыми статистическими методами), на 2,4% меньше, чем в 2022 г.

Динамика инвестиций в основной капитал

	Млн рублей	В % к соответствующему периоду предыдущего года
2022 г.		
январь-март	93067,9	127,6
январь-июнь	262055,7	130,9
январь-сентябрь	453816,8	135,8
январь-декабрь	845790,0	139,9
2023 г.		
январь-март	126666,3	127,2
январь-июнь	309513,2	108,2
январь-сентябрь	544366,1	108,8
январь-декабрь	910223,6	97,6

¹⁾ Без субъектов малого предпринимательства и объема инвестиций, не наблюдаемых прямыми статистическими методами

ИНСТИТУЦИОНАЛЬНЫЕ ПРЕОБРАЗОВАНИЯ

ДЕМОГРАФИЯ ОРГАНИЗАЦИЙ

Демография юридических лиц по формам собственности в феврале 2024 года

единиц

	Всего в Статре- гистре по состоя- нию на 01.03.2024	За отчетный месяц		В расчете на 1000 организаций		
		зарегис- триро- вано	офици- ально ликвиди- ровано	коэффици- ент рождаемо- сти	коэффици- ент ликвида- ции	коэффи- циент приро- ста ¹⁾
Всего	47618	211	117	4,4	2,5	2,0
Российская собственность	47201	204	116	4,3	2,5	1,9
государственная собственность	759	-	2	-	2,6	-2,6
федеральная собственность	189	-	1	-	5,3	-5,3
собственность субъекта Российской Федерации	570	-	1	-	1,8	-1,8
муниципальная собственность	4063	2	1	0,5	0,2	0,2
частная собственность	39993	197	111	4,9	2,8	2,2
собственность потребительской кооперации	38	-	-	-	-	-
собственность общественных и религиозных организаций (объединений)	2217	5	2	2,3	0,9	1,4
смешанная российская собственность	130	-	-	-	-	-
Иностранная собственность	289	7	1	24,4	3,5	20,9
в том числе:						
собственность иностранных юридических лиц	30	-	-	-	-	-
собственность иностранных граждан, лиц без гражданства	257	7	1	27,5	3,9	23,6
Совместная российская и иностранная собственность	128	-	-	-	-	-
в том числе:						
совместная частная и иностранная собственность	127	-	-	-	-	-

¹⁾ Здесь и далее - разница между коэффициентами рождаемости и ликвидации, выраженная в промилле с учетом округления

Демография юридических лиц по видам деятельности в феврале 2024 года

единиц

	Всего в Статреги- стре по состоянию на 01.03.2024	За отчетный месяц		В расчете на 1000 организаций		
		зарегис- триро- вано	офици- ально ликвиди- ровано	коэффици- ент рождаемо- сти	коэффици- ент ликвидаци- и	коэффици- цент прироста
Всего	47618	211	117	4,4	2,5	2,0
из них:						
Сельское, лесное хозяйство, охота, рыболовство и рыбоводство	2969	3	3	1,0	1,0	-
Добыча полезных ископаемых	495	3	1	6,1	2,0	4,0
Обрабатывающие производства	2933	19	9	6,5	3,1	3,4
Обеспечение электрической энергией, газом и паром; кондиционирование воздуха	303	-	1	-	3,3	-3,3
Водоснабжение; водоотведение, организация сбора и утилизации отходов, ликвидация загрязнений	316	6	1	19,2	3,2	16,0
Строительство	5076	45	12	8,9	2,4	6,5
Торговля оптовая и розничная; ремонт автотранспортных средств и мотоциклов	10668	53	31	5,0	2,9	2,1
Транспортировка и хранение	3549	15	4	4,2	1,1	3,1
Деятельность гостиниц и предприятий общественного питания	1094	7	4	6,4	3,7	2,7

	Всего в Статрегистрации по состоянию на 01.03.2024	За отчетный месяц		В расчете на 1000 организаций		
		зарегистрировано	официально ликвидировано	коэффициент рождаемости	коэффициент ликвидации	коэффициент прироста
Деятельность в области информации и связи	1239	6	5	4,8	4,0	0,8
Деятельность финансовая и страховая	615	2	1	3,2	1,6	1,6
Деятельность по операциям с недвижимым имуществом	3936	9	9	2,3	2,3	-
Деятельность профессиональная, научная и техническая	3467	16	15	4,6	4,3	0,3
Деятельность административная и сопутствующие дополнительные услуги	1697	9	5	5,3	3,0	2,4
Государственное управление и обеспечение военной безопасности; соцобеспечение	1477	1	2	0,7	1,4	-0,7
Образование	2584	3	2	1,2	0,8	0,4
Деятельность в области здравоохранения и социальных услуг	1127	2	2	1,8	1,8	-
Деятельность в области культуры, спорта, организации досуга и развлечений	1363	1	3	0,7	2,2	-1,5
Предоставление прочих видов услуг	2692	11	6	4,1	2,2	1,9
Деятельность домашних хозяйств	4	-	1	-	222,2	-222,2

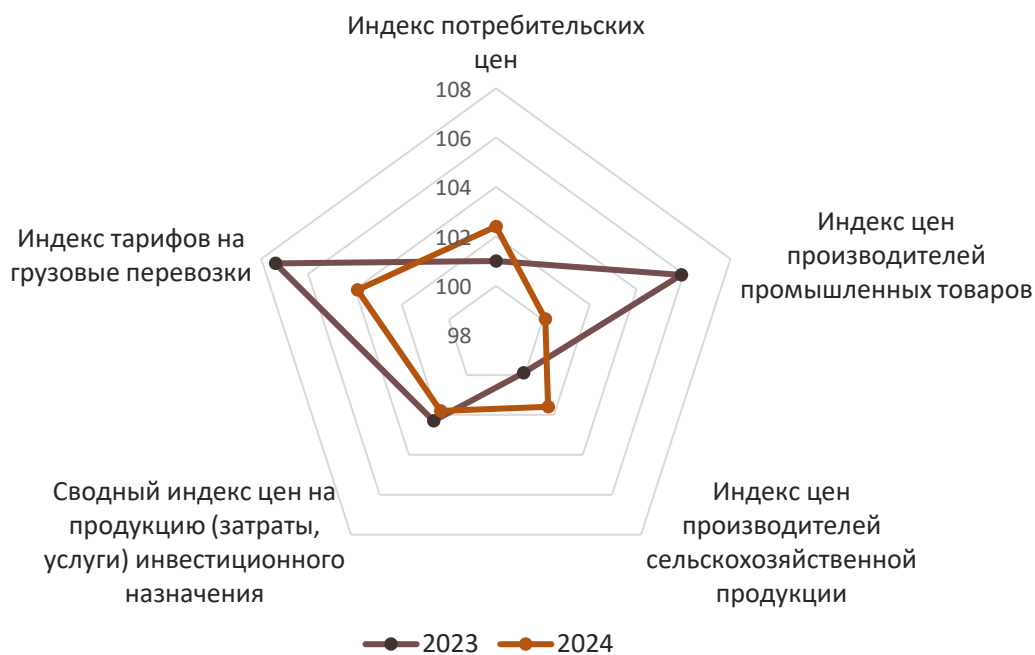
Индексы цен и тарифов

на конец периода; в процентах

	К предыдущему месяцу			Февраль 2024 к		Январь-февраль 2024 к январю-февралю 2023	Справочно февраль 2023 к декабрю 2022
	декабрь 2023	январь 2024	февраль 2024	декабрю 2023	февралю 2023		
Индекс потребительских цен	101,0	100,8	101,6	102,4	109,8	109,1	101,0
Индекс цен производителей промышленных товаров ¹⁾	92,7	96,2	104,0	100,1	119,7	119,6	105,9
Индекс цен производителей сельскохозяйственной продукции	103,6	100,9	100,7	101,6	117,3	117,3	99,9
Сводный индекс цен на продукцию (затраты, услуги) инвестиционного назначения	101,1	100,2	101,5	101,8	108,9	108,6	102,3
Индекс тарифов на грузовые перевозки	104,3	103,9	100,0	103,9	108,6	108,6	107,4

Индексы цен и тарифов в феврале

(в % к декабрю предыдущего года)



¹⁾ На товары, предназначенные для реализации на внутреннем рынке

ПОТРЕБИТЕЛЬСКИЕ ЦЕНЫ

В феврале 2024 г. по сравнению с предыдущим месяцем **индекс потребительских цен** составил 101,6% ,в том числе на продовольственные товары – 100,4%, непродовольственные товары – 101,3%, услуги – 104,1%.

Индекс потребительских цен и тарифов на товары и услуги

на конец периода; в процентах

	<i>Всего</i>		<i>в том числе на</i>					
	<i>к преды- дущему периоду</i>	<i>к де- кабрю преды- дущего года</i>	<i>продовольствен- ные товары</i>		<i>непродоволь- ственные товары</i>		<i>услуги</i>	
			<i>к преды- дущему периоду</i>	<i>к де- кабрю преды- дущего года</i>	<i>к преды- дущему периоду</i>	<i>к де- кабрю преды- дущего года</i>	<i>к преды- дущему периоду</i>	<i>к де- кабрю преды- дущего года</i>
2023 г.								
январь	100,6	100,6	101,4	101,4	100,3	100,3	99,7	99,7
февраль	100,4	101,0	100,4	101,8	99,9	100,2	101,1	100,9
март	100,3	101,3	99,8	101,5	100,0	100,2	101,9	102,8
I квартал	101,8	110,7 ¹⁾	102,3	110,0 ¹⁾	100,3	110,4 ¹⁾	103,6	112,5 ¹⁾
апрель	100,1	101,4	100,3	101,8	100,0	100,2	100,1	102,9
май	100,3	101,7	99,7	101,6	100,2	100,4	101,4	104,4
июнь	100,6	102,3	100,1	101,7	100,5	100,9	101,4	105,9
II квартал	100,9	103,6 ¹⁾	100,1	102,2 ¹⁾	100,2	101,2 ¹⁾	103,2	110,9 ¹⁾
июль	100,3	102,6	99,7	101,4	100,9	101,8	100,3	106,2
август	100,3	102,9	100,3	101,7	101,7	103,5	98,0	104,0
сентябрь	101,4	104,4	101,6	103,3	101,6	105,1	100,9	105,0
III квартал	101,5	105,3 ¹⁾	100,5	104,1 ¹⁾	103,0	104,3 ¹⁾	100,7	109,6 ¹⁾
октябрь	101,4	105,8	102,4	105,8	101,2	106,4	100,0	105,0
ноябрь	101,2	107,1	101,3	107,2	100,8	107,2	101,9	107,0
декабрь	101,0	108,2	101,7	108,9	100,1	107,4	101,3	108,4
IV квартал	103,6	107,9 ¹⁾	105,0	108,1 ¹⁾	103,4	107,1 ¹⁾	101,7	109,4 ¹⁾
2024 г.								
январь	100,8	100,8	101,7	101,7	100,5	100,5	100,0	100,0
февраль	101,6	102,4	100,4	102,1	101,3	101,8	104,1	104,0

Базовый индекс потребительских цен (БИПЦ), исключая изменения цен на отдельные товары и услуги, подверженные влиянию факторов административного и сезонного характера, в феврале 2024 г. составил 101,1% (в феврале 2023 г. – 99,9%).

Цены на продовольственные товары за февраль выросли на 0,4% (в феврале 2023 г. – на 0,4%).

Индексы цен на отдельные группы и виды продовольственных товаров

на конец периода; в процентах

	К предыдущему месяцу			Февраль 2024 к		Январь-февраль 2024 к январю-февралю 2023	Справочно февраль 2023 к декабрю 2022
	декабрь 2023	январь 2024	февраль 2024	декабрю 2023	февралю 2023		
Продукты питания	101,9	101,8	100,4	102,2	110,8	110,8	102,0
хлеб и хлебобулочные изделия	100,5	100,7	100,2	100,9	107,4	107,1	99,7
крупа и бобовые	101,2	99,9	101,6	101,6	103,5	101,4	96,2
макаронные изделия	99,9	100,5	100,1	100,6	99,1	98,1	98,5
мясо и птица	101,2	100,4	100,5	100,9	123,1	122,3	99,7
рыба и морепродукты	101,6	99,7	100,6	100,3	110,3	110,0	99,6
молоко и молочная продукция	101,1	101,2	100,3	101,5	105,8	105,6	100,1
масло сливочное	104,0	101,4	101,9	103,3	109,3	108,4	100,4
масло подсолнечное	99,8	101,5	99,8	101,3	100,2	99,9	98,5
яйца	108,3	98,1	97,9	96,0	137,7	142,6	103,9
сахар-песок	98,1	99,2	99,8	99,0	113,0	112,9	99,3
плодоовощная продукция	106,5	111,0	100,1	111,1	118,5	120,8	115,0
Алкогольные напитки	100,1	100,7	100,8	101,6	100,0	99,7	100,7

Цены по **непродовольственным товарам** в феврале выросли на 1,3% (в феврале 2023г. снизились – на 0,1%).

Индексы цен

на отдельные группы непродовольственных товаров

на конец периода; в процентах

	К предыдущему месяцу			Февраль 2024 к		Январь-февраль 2024 к январю-февралю 2023	Справочно февраль 2023 к декабрю 2022
	декабрь 2023	январь 2024	февраль 2024	декабрю 2023	февралю 2023		
Ткани	100,1	100,6	100,1	100,7	102,9	103,0	100,6
Одежда и белье	99,9	100,6	100,1	100,7	104,7	104,5	100,0
Трикотажные изделия	99,3	100,2	100,5	100,7	104,9	104,0	98,7
Обувь	98,5	99,0	101,1	100,1	105,8	104,5	97,3
Моющие и чистящие средства	100,5	100,3	100,0	100,3	100,1	100,9	101,9
Табачные изделия	100,4	100,9	101,5	102,4	108,0	108,0	102,5
Электротовары и другие бытовые приборы	99,1	99,5	98,9	98,4	102,1	102,0	97,9
Телерадиотовары	99,8	100,9	99,6	100,5	96,5	95,4	97,4
Строительные материалы	100,5	100,0	100,4	100,4	104,8	104,4	99,5
Бензин автомобильный	99,8	99,2	100,0	99,2	108,8	108,8	99,8
Медикаменты	100,4	101,0	100,6	101,6	110,1	109,9	101,2

Сводный индекс потребительских цен и тарифов в сфере **платных услуг** составил 104,1% (в феврале 2023 г. – 101,1%).

Индексы цен и тарифов на отдельные группы и виды услуг

на конец периода; в процентах

	К предыдущему месяцу			Февраль 2024 к		Январь-февраль 2024 к январю-февралю 2023	Справочно февраль 2023 к декабрю 2022
	декабрь 2023	январь 2024	февраль 2024	декабрю 2023	февралю 2023		
Услуги организаций ЖКХ, оказываемые населению	100,2	101,2	100,0	101,2	101,9	101,9	101,3
жилищные услуги (без аренды квартир у частных лиц)	100,6	105,3	100,0	105,3	108,3	108,3	105,3
из них:							
оплата жилья в домах государственного и муниципального жилищных фондов	101,1	102,4	100,3	102,7	107,4	107,2	103,7

	К предыдущему месяцу			Февраль 2024 к		Январь-февраль 2024 к январю-февралю 2023	Справочно февраль 2023 к декабрю 2022
	декабрь 2023	январь 2024	февраль 2024	декабрю 2023	февралю 2023		
содержание, ремонт жилья для граждан - собственников жилья	100,9	102,8	100,0	102,8	106,8	106,8	102,8
услуги по организации и выполнению работ по эксплуатации домов ЖК, ЖСК, ТСЖ	100,0	100,8	100,0	100,8	107,3	107,3	100,0
взносы на капитальный ремонт	100,0	111,9	100,0	111,9	111,9	111,9	112,6
коммунальные услуги	100,0	100,0	100,0	100,0	100,0	100,0	100,1
из них:							
обращение с твердыми коммунальными отходами	100,0	100,0	100,0	100,0	100,0	100,0	100,0
водоснабжение							
холодное	100,0	100,0	100,0	100,0	100,0	100,0	100,0
водоотведение	100,0	100,0	100,0	100,0	100,0	100,0	100,6
водоснабжение горячее	100,0	100,0	100,0	100,0	100,0	100,0	100,8
отопление	100,0	100,0	100,0	100,0	100,0	100,0	100,0
газоснабжение	100,0	100,0	100,0	100,0	100,0	100,0	100,0
электроснабжение	100,0	100,0	100,0	100,0	100,0	100,0	100,0
Услуги гостиниц и прочих мест проживания	100,0	105,2	109,6	115,3	114,8	113,0	108,3
Медицинские услуги	100,4	103,1	101,3	104,5	110,6	110,0	103,6
Услуги пассажирского транспорта	114,9	89,4	127,7	114,2	146,0	134,5	92,0
из них городской пассажирский транспорт	100,2	106,6	101,3	107,9	112,6	112,1	101,6
Услуги телекоммуникационные	100,5	100,6	100,8	101,3	103,4	103,0	100,3
Услуги организаций культуры	100,0	103,3	105,8	109,2	113,1	110,2	100,7
Санаторно-оздоровительные услуги	108,8	101,7	98,7	100,4	113,6	113,6	109,6
Услуги дошкольного воспитания	100,0	100,0	100,1	100,1	110,7	111,1	100,7
Услуги образования	100,0	100,8	100,4	101,2	110,9	110,8	101,0
Бытовые услуги	100,5	101,7	101,8	103,5	109,4	108,5	101,6
Услуги зарубежного туризма	77,7	103,1	110,7	114,2	156,1	153,6	110,3
Услуги физкультуры и спорта	100,0	100,4	101,4	101,8	104,3	103,2	99,7
Услуги страхования	99,1	100,5	100,0	100,5	95,2	95,4	100,4

Стоимость фиксированного набора потребительских товаров и услуг для межрегиональных сопоставлений покупательной способности населения в расчете на месяц в среднем по Иркутской области в феврале 2024 г. составила 20481 руб. За месяц она повысилась на 0,5% (в феврале 2023 г. – на 0,1%).

Стоимость условного (минимального) набора основных продуктов питания в расчете на месяц в среднем по Иркутской области составила 6497,5 руб. и по сравнению с предыдущим месяцем увеличилась на 0,5% (в феврале 2023 г. – на 0,7%). Из шести наблюдаемых городов максимальная стоимость набора отмечалась в Усть-Илимске – 6845,5 руб., на 11,0% выше, чем в Зиме (6165,7 руб.).

ЦЕНЫ ПРОИЗВОДИТЕЛЕЙ

ИНДЕКСЫ ЦЕН ПРОИЗВОДИТЕЛЕЙ ПРОМЫШЛЕННЫХ ТОВАРОВ

Индекс цен производителей промышленных товаров (предназначенных для реализации на внутреннем рынке) в феврале 2024 г. относительно предыдущего месяца составил 104,0%, в том числе в добыче полезных ископаемых – 107,6, обрабатывающих производствах – 98,6, в обеспечении электрической энергией, газом и паром; кондиционировании воздуха – 105,0%.

Индексы цен производителей промышленных товаров

на конец периода; в процентах к предыдущему месяцу

	Всего		в том числе по видам деятельности					
			добыча полезных ископаемых		обрабатывающие производства		обеспечение электрической энергией, газом и паром; кондиционирование воздуха	
	к предыдущему периоду	к де-кабрю предыдущего года	к предыдущему периоду	к де-кабрю предыдущего года	к предыдущему периоду	к де-кабрю предыдущего года	к предыдущему периоду	к де-кабрю предыдущего года
2023 г.								
январь	101,2	101,2	99,6	99,6	102,1	102,1	104,3	104,3
февраль	104,7	105,9	110,4	110,0	99,8	101,9	98,4	102,7
март	103,1	109,3	104,9	115,4	100,3	102,2	103,6	106,4

	Всего		в том числе по видам деятельности					
			добыча полезных ископаемых		обрабатывающие производства		обеспечение электрической энергией, газом и паром; кондиционирование воздуха	
	к предыдущему периоду	к де-кабрю предыдущего года	к предыдущему периоду	к де-кабрю предыдущего года	к предыдущему периоду	к де-кабрю предыдущего года	к предыдущему периоду	к де-кабрю предыдущего года
I квартал	107,4	86,7 ¹⁾	109,5	74,2 ¹⁾	101,4	95,4 ¹⁾	114,6	129,2 ¹⁾
апрель	99,3	108,5	99,3	114,6	99,5	101,7	98,9	105,2
май	106,4	115,5	111,3	127,5	100,1	101,9	103,1	108,5
июнь	95,8	110,7	90,8	115,7	101,9	103,8	101,9	110,5
II квартал	105,8	86,9 ¹⁾	110,1	77,3 ¹⁾	100,4	90,1 ¹⁾	103,5	129,0 ¹⁾
июль	102,0	112,8	106,7	123,4	101,5	105,3	87,6	96,8
август	105,7	119,3	112,0	138,2	101,2	106,6	92,0	89,0
сентябрь	108,4	129,3	114,3	157,9	103,3	110,1	94,3	83,9
III квартал	108,0	125,5 ¹⁾	117,3	146,3 ¹⁾	104,7	103,8 ¹⁾	83,2	109,2 ¹⁾
октябрь	105,9	136,9	109,3	172,6	100,0	110,1	103,6	86,9
ноябрь	96,8	132,5	95,1	164,1	100,4	110,5	96,7	84,1
декабрь	92,7	123,0	86,1	141,3	99,4	110,1	113,4	95,3
IV квартал	108,6	133,3 ¹⁾	113,9	161,1 ¹⁾	102,8	109,6 ¹⁾	98,7	97,4 ¹⁾
2024 г.								
январь	96,2	96,2	92,1	92,1	99,7	99,7	103,5	103,5
февраль	104,0	100,1	107,6	99,1	98,6	98,3	105,0	108,7

¹⁾ К соответствующему периоду предыдущего года

Индексы цен производителей по видам экономической деятельности

на конец периода; в процентах

	К предыдущему месяцу			Февраль 2024 к		Январь- февраль 2024 к январю- февралю 2023	Справочно февраль 2023 к декабрю 2022
	декабрь 2023	январь 2024	февраль 2024	декабрю 2023	февралю 2023		
Индекс цен производителей промышленных товаров	92,7	96,2	104,0	100,1	119,7	119,6	105,9
в том числе по видам деятельности:							
Добыча полезных ископаемых	86,1	92,1	107,6	99,1	137,8	138,6	110,0
добыча угля	100,3	100,2	102,8	103,1	121,0	121,4	99,3
добыча металлических руд	104,6	90,5	108,8	98,4	191,6	183,1	107,2
добыча прочих полезных ископаемых	102,0	103,3	100,4	103,6	123,4	123,4	100,0
Обрабатывающие производства	99,4	99,7	98,6	98,3	107,0	108,0	101,9
производство пищевых продуктов	102,1	101,6	100,6	102,2	114,1	114,1	101,8
производство одежды	102,4	100,0	100,0	100,0	101,7	101,7	100,0
обработка древесины и производство изделий из дерева, пробки, соломки, кроме мебели	101,3	100,4	99,8	100,2	116,7	119,6	99,6
производство бумаги и бумажных изделий	102,2	100,4	101,7	102,1	99,3	98,6	95,1
деятельность полиграфическая и копирование носителей информации	101,4	103,9	100,0	103,9	110,0	112,5	120,2
производство нефтепродуктов	99,9	99,68	97,1	96,8	145,7	139,6	91,6
производство химических веществ и химических продуктов	96,0	98,1	88,7	87,0	91,2	97,4	100,8
производство резиновых и пластмассовых изделий	101,3	99,7	99,2	98,8	118,0	117,7	98,8
производство прочей неметаллической минеральной продукции	99,6	95,0	105,4	100,2	106,4	102,0	98,2
металлургическое производство	94,9	101,0	99,3	100,3	114,3	116,6	112,2

	К предыдущему месяцу			Февраль 2024 к		Январь-февраль 2024 к январю-февралю 2023	Справочно февраль 2023 к декабрю 2022
	декабрь 2023	январь 2024	февраль 2024	декабрю 2023	февралю 2023		
производство готовых металлических изделий, кроме машин и оборудования	100,0	100,0	99,5	99,5	99,5	102,0	105,5
производство компьютеров, электронных и оптических приборов	100,0	100,0	102,8	102,8	118,0	116,1	96,6
производство электрического оборудования	96,3	101,5	97,8	99,3	106,4	107,5	104,3
производство автотранспортных средств, прицепов и полуприцепов	100,0	115,0	100,0	115,0	115,0	115,0	143,6
производство мебели	104,6	100,0	100,0	100,0	104,8	104,8	100,0
ремонт и монтаж машин и оборудования	100,0	100,0	100,0	100,0	101,5	101,8	109,5
Обеспечение электроэнергией, газом и паром; кондиционирование воздуха	113,4	103,5	105,0	108,7	101,1	97,9	102,7
производство, передача и распределение электроэнергии	117,4	104,4	106,2	110,8	101,3	97,4	103,3
производство и распределение газообразного топлива	100,0	100,0	100,0	100,0	100,0	100,0	100,0
производство, передача и распределение пара и горячей воды; кондиционирование воздуха	100,0	100,0	100,0	100,0	100,0	100,0	100,0
Водоснабжение; водоотведение, организация сбора и утилизации отходов, деятельность по ликвидации загрязнений	100,0	99,2	100,0	99,2	102,1	102,1	100,0
забор, очистка и распределение воды	100,0	98,6	100,0	98,6	102,5	102,5	100,0
сбор и обработка сточных вод	100,0	100,0	100,0	100,0	101,4	101,4	100,0
Кроме того,							
лесоводство и лесозаготовки	103,4	101,3	104,6	105,9	116,4	111,0	100,0

Индексы цен производителей сельскохозяйственной продукции

Цены производителей сельскохозяйственной продукции в феврале 2024 г. по сравнению с предыдущим месяцем повысились на 0,7%, в том числе в растениеводстве – на 6,1%, в животноводстве – на 0,2%.

Индексы цен производителей сельскохозяйственной продукции, реализованной сельскохозяйственными организациями

на конец периода; в процентах

	Всего		в том числе			
	к предыдущему периоду	к декабрю предыдущего года	растениеводство		животноводство	
			к предыдущему периоду	к декабрю предыдущего года	к предыдущему периоду	к декабрю предыдущего года
2023 г.						
январь	99,2	99,2	97,4	97,4	99,4	99,4
февраль	100,7	99,9	108,7	105,9	99,9	99,3
март	100,7	100,6	94,2	99,7	101,4	100,7
I квартал	101,3	100,4 ¹⁾	97,9	83,7 ¹⁾	101,6	102,5 ¹⁾
апрель	100,9	101,5	104,8	104,5	100,5	101,2
май	97,6	99,0	98,2	102,6	97,5	98,7
июнь	99,8	98,8	98,7	101,2	99,9	98,6
II квартал	99,9	100,3 ¹⁾	101,6	83,3 ¹⁾	99,7	102,6 ¹⁾
июль	99,4	98,3	98,4	99,5	99,6	98,1
август	100,9	99,2	90,5	90,1	102,0	100,1
сентябрь	103,3	102,4	106,2	95,6	103,0	103,1
III квартал	100,1	105,2 ¹⁾	92,5	82,5 ¹⁾	100,9	108,2 ¹⁾
октябрь	104,1	106,6	103,8	99,3	104,1	107,4
ноябрь	104,1	111,0	104,7	104,0	104,1	111,7
декабрь	103,6	115,0	97,7	101,6	104,2	116,4
IV квартал	111,2	112,5 ¹⁾	107,2	98,7 ¹⁾	111,6	114,0 ¹⁾
2024 г.						
январь	100,9	100,9	101,4	101,4	100,8	100,8
февраль	100,7	101,6	106,1	107,5	100,2	101,0

¹⁾ К соответствующему периоду предыдущего года

Индексы цен на продукцию инвестиционного назначения

В феврале 2024 г. **сводный индекс цен на продукцию (затраты, услуги) инвестиционного назначения** составил 101,5% (в феврале 2023 г. – 101,1%).

Индексы цен на продукцию (затраты, услуги) инвестиционного назначения

на конец периода; в процентах

	Сводный индекс цен		в том числе индексы цен					
	к предыдущему периоду	к декабрю предыдущего года	производителей на строительную продукцию		приобретения машин и оборудования инвестиционного назначения		на прочую продукцию (затраты, услуги) инвестиционного назначения	
			к предыдущему периоду	к декабрю предыдущего года	к предыдущему периоду	к декабрю предыдущего года	к предыдущему периоду	к декабрю предыдущего года
2023 г.								
январь	101,2	101,2	101,4	101,4	101,2	101,2	100,1	100,1
февраль	101,1	102,3	100,7	102,1	102,7	103,9	99,7	99,8
март	100,9	103,2	101,5	103,6	99,9	103,8	100,3	100,1
I квартал	102,7	113,5 ¹⁾	103,0	111,9 ¹⁾	103,1	119,5 ¹⁾	100,4	105,2 ¹⁾
апрель	100,5	103,7	99,7	103,3	102,2	106,1	100,8	100,9
май	100,2	103,9	100,3	103,6	99,5	105,6	101,2	102,1
июнь	100,7	104,6	100,3	103,9	102,2	107,9	99,2	101,3
II квартал	101,8	108,1 ¹⁾	101,2	109,2 ¹⁾	103,5	109,1 ¹⁾	101,4	102,8 ¹⁾
июль	101,0	105,7	100,1	104,0	103,5	111,8	99,9	101,2
август	101,5	107,3	101,1	105,2	102,3	114,3	101,9	103,1
сентябрь	100,7	108,0	100,7	106,0	101,0	115,5	99,5	102,5
III квартал	102,8	109,5 ¹⁾	101,4	108,0 ¹⁾	106,9	114,8 ¹⁾	100,8	106,9 ¹⁾
октябрь	100,3	108,3	100,0	106,0	100,8	116,4	100,6	103,2
ноябрь	99,8	108,2	100,8	106,8	97,3	113,3	100,7	103,9
декабрь	101,1	109,4	100,8	107,6	101,3	114,7	102,5	106,6
IV квартал	101,5	109,1 ¹⁾	101,6	107,5 ¹⁾	100,8	114,9 ¹⁾	102,2	105,0 ¹⁾
2023 г.								
январь	100,2	100,2	100,4	100,4	99,6	99,6	100,4	100,4
февраль	101,5	101,8	101,1	101,6	101,3	100,8	105,3	105,7

¹⁾ К соответствующему периоду предыдущего года

Индексы тарифов на грузовые перевозки

Индекс тарифов на грузовые перевозки в среднем по всем видам транспорта в феврале 2024 г. составил 100,0% (в феврале 2023 г. – 100,0%).

Индексы тарифов на грузовые перевозки отдельными видами транспорта

на конец периода; в процентах к предыдущему месяцу

	Всего	в том числе транспорт				
		железнодорожный	автомобильный	трубопроводный	внутренний водный	воздушный
2023 г.						
январь	107,4	110,1	100,7	106,0	103,9	110,3
февраль	100,0	100,0	100,0	100,0	100,0	100,0
март	100,0	100,0	100,3	100,0	100,0	100,0
I квартал ¹⁾	112,4	121,6	104,4	106,0	152,3	110,3
апрель	100,0	100,0	100,1	100,0	100,0	100,0
май	100,0	100,0	99,5	100,0	100,0	100,0
июнь	100,0	100,0	100,0	100,0	99,1	100,0
II квартал ¹⁾	110,7	117,5	102,9	106,0	131,4	110,3
июль	100,0	100,0	100,9	100,0	100,0	100,0
август	100,0	100,0	100,0	100,0	100,0	100,0
сентябрь	100,0	100,0	100,2	100,0	100,0	100,0
III квартал ¹⁾	107,5	110,1	102,2	106,0	103,0	110,3
октябрь	100,0	100,0	101,9	100,0	100,0	100,0
ноябрь	100,0	100,0	100,4	100,0	100,0	100,0
декабрь	104,3	110,8	100,3	100,0	100,0	100,0
IV квартал ¹⁾	109,1	104,2	106,0	103,0	110,3	109,1
2024 г.						
январь	103,9	100,0	103,8	107,2	100,0	100,0
февраль	100,0	100,0	100,0	100,0	103,4	100,0

¹⁾ К соответствующему периоду предыдущего года

ФИНАНСОВАЯ ДЕЯТЕЛЬНОСТЬ ОРГАНИЗАЦИЙ (БЕЗ СУБЪЕКТОВ МАЛОГО ПРЕДПРИНИМАТЕЛЬСТВА)

ФИНАНСОВЫЕ РЕЗУЛЬТАТЫ ДЕЯТЕЛЬНОСТИ ОРГАНИЗАЦИЙ

За январь 2024 г. **сальдированный финансовый результат** (прибыль минус убыток) организаций, без субъектов малого предпринимательства, в действующих ценах составил 37,4 млрд рублей (478 организаций получили прибыль в размере 41,1 млрд рублей, 201 организация – убыток на сумму 3,7 млрд рублей).

Финансовые результаты деятельности организаций по видам экономической деятельности в январе 2024 года

	Сальдо прибылей и убытков		Справочно январь 2023, млн рублей
	млн рублей	в % к январю 2023 ¹⁾	
Всего	37403,3	107,2	34900,6
в том числе:			
сельское, лесное хозяйство, охота, рыболовство и рыбоводство	271,2	135,1	200,7
добыча полезных ископаемых	20782,4	90,5	22967,6
обрабатывающие производства	4824,6	x	-3067,2
из них:			
производство пищевых продуктов	113,0	123,6	91,5
производство напитков	К	x	К
обработка древесины и производство изделий из дерева и пробки, кроме мебели, производство изделий из соломки и материалов для плетения	-397,0	69,7	-569,8
деятельность полиграфическая и копирование носителей информации	К	8,0р.	К
производство кокса и нефтепродуктов	К	16,3р.	К
производство химических веществ и химических продуктов	813,1	146,0	556,7
производство лекарственных средств и материалов, применяемых в медицинских целях	128,3	126,8	101,1
производство резиновых и пластмассовых изделий	34,4	x	-3,7

¹⁾ Темпы изменения сальдированного финансового результата рассчитаны по сопоставимому кругу организаций в соответствии с методологией бухгалтерского учета; с учетом корректировки данных соответствующего периода предыдущего года, исходя из изменений учетной политики, законодательных актов и др. Знак «х» означает, что в одном из сопоставляемых периодов был получен отрицательный результат.

	Сальдо прибылей и убытков		Справочно январь 2023, млн рублей
	млн рублей	в % к январю 2023 ¹⁾	
производство прочей неметаллической минеральной продукции	-218,1	x	219,7
производство металлургическое	3000,2	x	-3659,4
производство готовых металлических изделий, кроме машин и оборудования	19,4	85,3	22,7
производство электрического оборудования	136,7	112,1	122,0
производство машин и оборудования, не включенных в другие группировки	10,4	161,2	6,5
производство автотранспортных средств, прицепов и полуприцепов	K	100,4	K
производство мебели	K	111,6	K
ремонт и монтаж машин и оборудования	-44,1	128,9	-34,2
обеспечение электрической энергией, газом и паром; кондиционирование воздуха	8157,1	136,4	5979,1
водоснабжение, водоотведение, организация сбора и утилизации отходов, деятельность по ликвидации загрязнений	-56,9	97,0	-58,7
строительство	250,3	10,0р.	25,0
торговля оптовая и розничная; ремонт автотранспортных средств и мотоциклов	1519,5	71,8	2117,1
в том числе:			
торговля оптовая и розничная автотранспортными средствами и мотоциклами и их ремонт	66,9	39,2	170,5
торговля оптовая, кроме оптовой торговли автотранспортными средствами и мотоциклами	1037,9	65,1	1593,5
торговля розничная, кроме торговли автотранспортными средствами и мотоциклами	414,7	117,5	353,1
транспортировка и хранение	463,5	8,9	5194,9
деятельность гостиниц и предприятий общественного питания	78,0	26,3р.	3,0
деятельность в области информации и связи	25,8	46,3	55,8
деятельность по операциям с недвижимым имуществом	784,0	59,6	1314,8
деятельность профессиональная, научная и техническая	13,9	x	-81,9
деятельность административная и сопутствующие дополнительные услуги	77,4	67,3	115,0
образование	31,5	108,3	29,1
деятельность в области здравоохранения и социальных услуг	37,0	x	-0,1
деятельность в области культуры, спорта, организации досуга и развлечений	42,3	3,4р.	12,3
предоставление прочих видов услуг	8,5	36,9	22,9

Прибыль и убыток организаций по видам экономической деятельности

	Январь 2024			Справочно январь 2023		
	доля прибыль- ных орга- низаций в общем числе ор- ганизаций, %	сумма прибыли, млн руб.	сумма убытка, млн руб.	доля прибыль- ных орга- низаций в общем числе ор- ганизаций, %	сумма прибыли, млн руб.	сумма убытка, млн руб.
Всего	70,4	41060,4	3657,0	67,7	44024,3	9123,7
в том числе:						
сельское, лесное хозяй- ство, охота, рыболовство и рыболовство	90,9	277,8	6,6	81,8	219,9	19,2
добыча полезных ископаемых	62,7	21703,9	921,5	51,0	25070,2	2102,5
обрабатывающие производства	74,1	5912,7	1088,1	67,6	2217,8	5284,9
из них:						
производство пищевых продуктов	63,6	118,6	5,6	72,7	95,2	3,8
производство напитков	50,0	К	К	50,0	К	К
обработка древесины и производство изделий из дерева и пробки, кроме мебели, производство изделий из соломки и материалов для плетения	69,0	213,7	610,7	44,8	125,2	694,9
деятельность полиграфическая и копирование носителей информации	100,0	К	-	100,0	К	-
производство кокса и нефтепродуктов	100,0	К	-	100,0	К	-
производство химических веществ и химических продуктов	100,0	813,1	-	100,0	556,7	-
производство лекарственных средств и материалов, применяемых в медицинских целях	100,0	128,3	-	66,7	298,5	197,4
производство резиновых и пластмассовых изделий	75,0	44,2	9,8	50,0	9,8	13,6
производство прочей неметаллической минеральной продукции	36,4	48,5	266,6	81,8	296,7	77,1

	Январь 2024			Справочно январь 2023		
	доля прибыль- ных орга- низаций в общем числе ор- ганизаций, %	сумма прибыли, млн руб.	сумма убытка, млн руб.	доля прибыль- ных орга- низаций в общем числе ор- ганизаций, %	сумма прибыли, млн руб.	сумма убытка, млн руб.
производство металлургическое	85,7	3130,5	130,3	71,4	556,2	4215,6
производство готовых металлических изделий, кроме машин и оборудования	100,0	19,4	-	80,0	36,4	13,8
производство электриче- ского оборудования	100,0	136,7	-	80,0	128,1	6,2
производство машин и оборудования, не включенных в другие группировки	80,0	10,6	0,2	100,0	6,5	-
производство автотранспортных средств, прицепов и полуприцепов	100,0	К	-	100,0	К	-
производство мебели	100,0	К	-	100,0	К	-
ремонт и монтаж машин и оборудования	55,6	19,6	63,7	44,4	16,0	50,2
обеспечение электрической энергией, газом и паром; кондиционирование воздуха	70,8	8331,6	174,5	66,7	6411,3	432,3
водоснабжение, водоотведение, организация сбора и утилизации отходов, деятельность по ликвидации загрязнений	58,3	54,1	111,0	58,3	70,3	129,0
строительство	80,0	274,3	24,0	76,0	108,0	82,9
торговля оптовая и розничная; ремонт автотранспортных средств и мотоциклов	79,6	1773,0	253,5	81,0	2227,9	110,7
в том числе: торговля оптовая и розничная автотранс- портными средствами и мотоциклами и их ремонт	81,8	110,0	43,1	90,9	174,5	4,0

	Январь 2024			Справочно январь 2023		
	доля прибыль- ных орга- низаций в общем числе ор- ганизаций, %	сумма прибыли, млн руб.	сумма убытка, млн руб.	доля прибыль- ных орга- низаций в общем числе ор- ганиза- ций, %	сумма прибыли, млн руб.	сумма убытка, млн руб.
торговля оптовая, кроме оптовой торговли автотранспортными средствами и мотоциклами	80,4	1239,7	201,8	82,6	1684,4	90,8
торговля розничная, кроме торговли автотранспортными средствами и мотоциклами	75,0	423,3	8,6	67,9	369,0	15,9
транспортировка и хранение	41,7	898,1	434,6	46,7	5704,6	509,6
деятельность гостиниц и предприятий общественного питания	58,3	94,5	16,5	41,7	29,7	26,8
деятельность в области информации и связи	55,6	53,9	28,1	66,7	59,4	3,6
деятельность по операциям с недвижимым имуществом	82,8	786,4	2,4	72,4	1326,0	11,3
деятельность профессиональная, научная и техническая	54,1	499,1	485,2	40,5	208,0	289,9
деятельность административная и сопутствующие дополнительные услуги	58,3	113,7	36,3	62,5	128,2	13,2
образование	84,6	37,6	6,1	87,2	34,1	5,0
деятельность в области здравоохранения и социальных услуг	70,6	55,0	18,1	70,6	19,3	19,4
деятельность в области культуры, спорта, организации досуга и развлечений	81,8	49,1	6,9	81,8	40,1	27,8
предоставление прочих видов услуг	91,7	18,1	9,7	100,0	22,9	-

Доля убыточных организаций в их общем числе по сравнению с соответствующим периодом предыдущего года уменьшилась на 2,7 процентных пункта и составила 29,6%.

СОСТОЯНИЕ ПЛАТЕЖЕЙ И РАСЧЕТОВ В ОРГАНИЗАЦИЯХ

На конец января 2024 г. суммарная задолженность по обязательствам организаций составила 1325,0 млрд рублей, из неё просроченная – 17,8 млрд рублей или 1,3% общей суммы задолженности (на конец января 2023 г. – 1,0%, на конец января 2022 г. – 0,7%).

Размер и структура задолженности организаций

на конец месяца

	Январь 2024, млн рублей	В % к		Справочно январь 2023 в % к январю 2022
		декабрю 2023	январю 2023	
Суммарная задолженность	1325014,2	98,9	117,1	105,0
в том числе:				
кредиторская задолженность	576455,8	99,1	124,3	109,5
задолженность по кредитам банков и займам	748558,4	98,8	112,2	102,2
Просроченная суммарная задолженность	17756,6	53,9	151,4	161,4
в том числе:				
кредиторская задолженность	17724,2	70,3	156,3	172,4
задолженность по кредитам банков и займам	32,4	0,4	8,4	56,2
Дебиторская задолженность	713295,7	99,3	101,0	121,6
Просроченная дебиторская задолженность	24461,7	108,3	108,5	107,2

Кредиторская задолженность составила 576,5 млрд рублей, из неё просроченная – 17,7 млрд рублей или 3,1% от общей суммы кредиторской задолженности (на конец января 2023г. – 2,4%, 2022 г. – 1,6%).

СОЦИАЛЬНАЯ СФЕРА

УРОВЕНЬ ЖИЗНИ НАСЕЛЕНИЯ

ЗАРАБОТНАЯ ПЛАТА

Основные показатели, характеризующие заработную плату работников

	Январь 2024	В % к		Справочно	
		декабрю 2023	январю 2023	январь 2023 в % к декабрю 2022	январю 2022
Среднемесячная начисленная заработная плата работников организаций					
номинальная, рублей	75566,7	80,8	117,7	78,7	115,2
реальная	х	80,2	108,5	78,3	100,8

Средняя номинальная заработная плата, начисленная за январь 2024 г., составила 75567 рублей, по сравнению с декабрем 2023 г. она меньше на 19,2%, по отношению к январю 2023 г. больше на 17,7%.

Реальная заработная плата, рассчитанная с учетом индекса потребительских цен, к декабрю 2023 г. составила 80,2%, к январю предыдущего года – 108,5%.

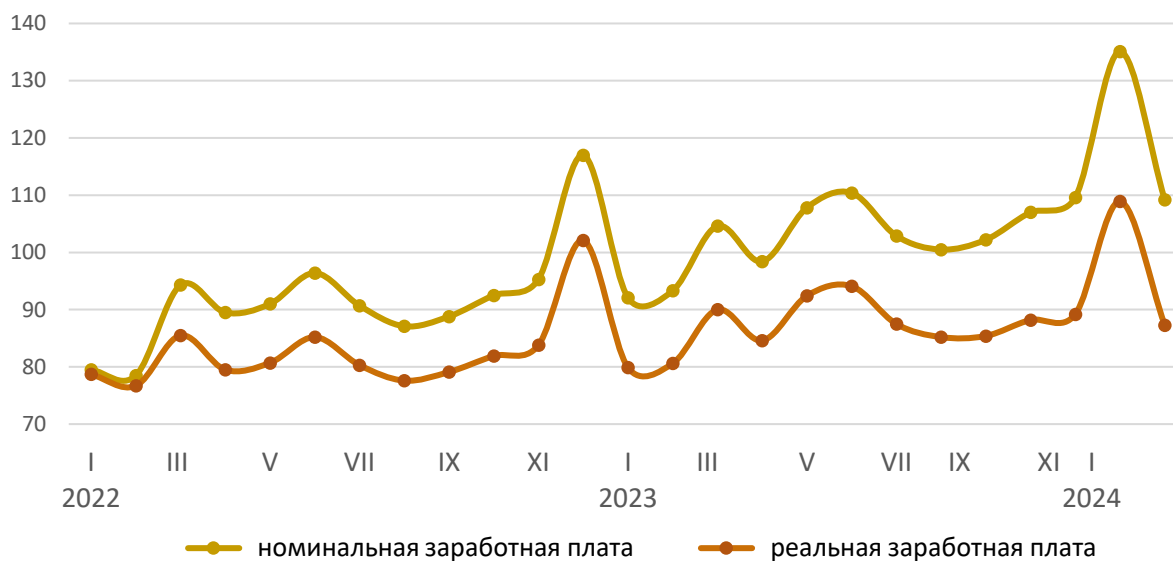
Динамика среднемесячной номинальной и реальной заработной платы работников организаций

	Среднемесячная номинальная начисленная заработная плата	В % к ¹⁾		Реальная заработная плата в % к	
		предыду- щему периоду	соответ- ствующему периоду предыдущего года	предыдущему периоду	соответ- ствующему периоду предыдущего года
2023 г.					
январь	63777,3	78,7	115,2	78,3	100,8
февраль	64560,0	100,6	118,3	100,2	104,6
март	72362,2	112,1	109,9	111,7	104,3
I квартал	67042,8	95,3	114,4	93,7	103,3

¹⁾ Здесь и далее по разделу темпы роста (снижения) рассчитываются по сопоставимой совокупности организаций отчетного и предыдущего периодов

	Среднемесячная номинальная начисленная заработная плата	В % к ¹⁾		Реальная заработная плата в % к	
		предыдущему периоду	соответствующему периоду предыдущего года	предыдущему периоду	соответствующему периоду предыдущего года
апрель	68100,3	93,1	109,2	92,9	105,6
май	74581,4	109,5	118,5	109,2	114,5
июнь	76435,5	102,5	114,6	101,9	110,4
II квартал	73039,1	108,9	114,1	108,0	110,2
I полугодие	70177,6	х	114,4	х	107,0
июль	71231,0	93,2	113,0	92,9	108,4
август	69587,1	97,4	115,3	97,1	109,7
сентябрь	70710,1	101,6	114,9	100,2	107,8
III квартал	70509,4	96,5	114,4	95,1	108,6
9 месяцев	70319,3	х	114,5	х	107,6
октябрь	74037,4	104,7	114,6	103,3	106,7
ноябрь	75872,4	102,5	114,4	101,2	105,8
декабрь	93514,7	123,0	114,4	121,7	105,7
IV квартал	81141,5	115,1	114,5	111,1	106,1
год	73022,9	х	114,5	х	107,2
2024 г.					
январь	75566,7	80,8	117,7	80,2	108,5

Индексы изменения номинальной и реальной заработной платы (без выплат социального характера)
(в % к декабрю 2021 года)



Среднемесячная начисленная заработная плата работников организаций (без выплат социального характера) по фактическим видам экономической деятельности¹⁾

	Январь 2024, рублей	В % к		
		декабрю 2023	январю 2023	среднему уровню
Всего	75566,7	80,8	117,7	100
в том числе:				
сельское хозяйство, лесное хозяйство, охота и рыболовство и рыбоводство	76185,3	96,5	120,9	100,8
из них:				
растениеводство и животноводство, охота и предоставление соответствующих услуг в этих областях	58945,2	91,3	121,1	78,0
лесоводство и лесозаготовки	86102,4	98,4	120,7	113,9
добыча полезных ископаемых	144259,7	90,7	116,3	190,9
обрабатывающие производства	78962,7	79,3	116,5	104,5
в том числе:				
производство пищевых продуктов	54299,0	87,6	123,1	71,9
производство напитков	64791,4	98,6	116,4	85,7
производство текстильных изделий	9810,0	91,4	115,6	13,0

¹⁾ Виды деятельности, осуществляемые организациями, независимо от их основного вида деятельности

	Январь 2024, рублей	В % к		
		декабрю 2023	январю 2023	среднему уровню
производство одежды	11036,1	100,6	121,8	14,6
производство кожи и изделий из кожи	22115,7	88,7	115,3	29,3
обработка древесины и производство изделий из дерева и пробки, кроме мебели	58150,6	102,2	128,6	77,0
производство бумаги и бумажных изделий	97471,0	88,6	103,0	129,0
деятельность полиграфическая и копирование носителей информации	36058,4	85,1	118,1	47,7
производство кокса и нефтепродуктов	87802,1	101,2	108,5	116,2
производство химических веществ и химических продуктов	107986,8	76,3	129,4	142,9
производство лекарственных средств и материалов, применяемых в медицинских целях	80175,3	103,2	123,7	106,1
производство резиновых и пластмассовых изделий	42212,7	105,2	130,3	55,9
производство прочей неметаллической минеральной продукции	72209,8	99,6	131,4	95,6
производство металлургическое	103407,8	57,1	101,2	136,8
производство готовых металлических изделий, кроме машин и оборудования	42843,2	82,0	117,8	56,7
производство компьютеров, электронных и оптических изделий	81575,8	68,6	117,6	108,0
производство электрического оборудования	81988,7	93,2	122,1	108,5
производство машин и оборудования, не включенных в другие группировки	69430,9	92,1	124,9	91,9
производство автотранспортных средств, прицепов и полуприцепов	67696,1	75,5	125,7	89,6
производство прочих транспортных средств и оборудования	89317,7	73,8	113,8	118,2
производство мебели	27118,8	95,0	185,1	35,9
производство прочих готовых изделий	45466,0	100,2	126,6	60,2
ремонт, монтаж машин и оборудования	88489,4	71,9	110,2	117,1
обеспечение электрической энергией, газом и паром; кондиционирование воздуха	88333,3	89,6	115,8	116,9
водоснабжение; водоотведение, организация сбора и утилизации отходов, деятельность по ликвидации загрязнений	58041,0	96,1	122,9	76,8
строительство	84982,4	88,7	125,5	112,5
торговля оптовая и розничная; ремонт автотранспортных средств и мотоциклов	50341,4	93,9	120,3	66,6
в том числе:				

	Январь 2024, рублей	В % к		
		декабрю 2023	январю 2023	среднему уровню
торговля оптовая и розничная автотранспортными средствами и мотоциклами и их ремонт	45256,1	89,9	123,7	59,9
торговля оптовая, кроме оптовой торговли автотранспортными средствами и мотоциклами	55360,1	90,4	118,7	73,3
торговля розничная, кроме торговли автотранспортными средствами и мотоциклами	46700,9	98,9	121,3	61,8
транспортировка и хранение	85399,7	97,1	113,5	113,0
деятельность гостиниц и предприятий общественного питания	41236,5	101,3	117,1	54,6
деятельность в области информации и связи	75830,6	82,9	113,1	100,3
деятельность финансовая и страховая	79462,8	38,7	118,5	105,2
деятельность по операциям с недвижимым имуществом	41930,9	90,8	108,3	55,5
деятельность профессиональная, научная и техническая	80584,3	75,3	111,1	106,6
деятельность административная и сопутствующие дополнительные услуги	56899,4	97,5	123,9	75,3
государственное управление и обеспечение военной безопасности; социальное обеспече- ние	83475,6	56,4	118,1	110,5
образование	58564,8	77,5	116,8	77,5
деятельность в области здравоохранения и социальных услуг	66598,9	84,9	116,9	88,1
деятельность в области культуры, спорта, организации досуга и развлечений	57649,9	78,4	116,3	76,3
из неё:				
деятельность библиотек, архивов, музеев и прочих объектов культуры	56623,1	69,4	114,3	74,9
деятельность в области спорта, отдыха и развлечений	51340,9	93,8	114,5	67,9
предоставление прочих видов услуг	41474,3	94,4	112,0	54,9

В январе 2024 г. заработная плата работников, занятых в области здравоохранения и социальных услуг, составила 88,1% областного уровня, образования – 77,5% (в январе 2023 г. – 89,8 и 78,6% соответственно).

По данным организаций, просроченная задолженность организаций по заработной плате отсутствует с начала 2023 года.

ЗАНЯТОСТЬ И БЕЗРАБОТИЦА

В январе 2024 г. численность работающих в организациях составила 740,7 тыс. человек. За месяц она снизилась на 1 тыс. человек (0,1%), по сравнению с январем 2023 г. – сокращение на 0,9%.

Численность занятых в организациях (без внешних совместителей) по фактическим видам экономической деятельности¹⁾

	Январь 2024, человек	В % к		
		декабрю 2023	январю 2023	итогу
Всего	740692	99,9	99,1	100
в том числе:				
сельское, лесное хозяйство, охота, рыболовство и рыбоводство	20778	100,4	100,7	2,8
добыча полезных ископаемых	40878	97,5	106,9	5,5
обрабатывающие производства	94279	99,6	97,2	12,7
обеспечение электрической энергией, газом и паром; кондиционирование воздуха	25770	100,0	97,9	3,5
водоснабжение; водоотведение, организация сбора и утилизации отходов, деятельность по ликвидации загрязнений	7587	100,4	97,7	1,0
строительство	60425	100,6	98,1	8,2
торговля оптовая и розничная; ремонт автотранспортных средств и мотоциклов	73175	100,7	97,2	9,9
транспортировка и хранение	67788	100,1	101,2	9,2
деятельность гостиниц и предприятий общественного питания	11347	100,6	95,2	1,5
деятельность в области информации и связи	13192	100,0	99,7	1,8
деятельность финансовая и страховая	9763	99,4	98,9	1,3
деятельность по операциям с недвижимым имуществом	14600	100,1	106,0	2,0
деятельность профессиональная, научная и техническая	28083	99,2	99,6	3,8
деятельность административная и сопутствующие дополнительные услуги	22870	99,4	97,7	3,1
государственное управление и обеспечение военной безопасности; социальное обеспечение	58168	99,7	96,0	7,9

¹⁾ Здесь и далее по разделу виды деятельности, осуществляемые организациями независимо от их основного вида деятельности; темпы роста (снижения) рассчитываются по сопоставимой совокупности организаций отчетного и предыдущего периодов

	Январь 2024, человек	В % к		
		декабрю 2023	январю 2023	итогу
образование	103574	100,0	100,2	14,0
деятельность в области здравоохранения и социальных услуг	73670	100,0	99,5	9,9
деятельность в области культуры, спорта, организации досуга и развлечений	10904	98,2	95,2	1,5
предоставление прочих видов услуг	3844	100,4	97,9	0,5

Из общего числа 83,2% трудятся в организациях, не относящихся к субъектам малого предпринимательства.

Численность штатных работников (без учета совместителей) организаций, не относящихся к субъектам малого предпринимательства, в январе 2024 г. составила 590,2 тыс. человек. На условиях совместительства и по договорам гражданско-правового характера привлекалось еще 26 тыс. человек (в эквиваленте полной занятости). Таким образом, общее число замещенных рабочих мест в этих организациях составило 616,2 тыс. и снизилось на 0,1% по сравнению с январем 2023 г.

Динамика числа замещенных рабочих мест в организациях (без субъектов малого предпринимательства)

	Январь 2024			Справочно	
	единиц	в % к		январь 2023 в % к	
		декабрю 2023	январю 2023	декабрю 2022	январю 2022
Всего	616248	99,5	99,9	99,6	101,7
в том числе:					
работников списочного состава (без внешних совместителей)	590226	99,8	99,9	100,0	101,9
внешних совместителей	8910	100,3	101,6	98,7	101,5
работников, выполнявших работы по договорам гражданско-правового характера	17112	87,8	99,2	85,5	95,7

В общем количестве замещенных рабочих мест доля внешних совместителей составляла 1,4%, лиц, выполнявших работы по гражданско-правовым договорам, – 2,8%.

Число замещенных рабочих мест в организациях по фактическим видам экономической деятельности (без субъектов малого предпринимательства) в январе 2024 года

	Всего замещенных рабочих мест	в том числе работниками		
		списочного состава (без внешних совместителей)	внешними совместителями	выполнявшими работы по договорам гражданско-правового характера
Всего	616248	590226	8910	17112
в том числе:				
сельское хозяйство, лесное хозяйство, охота рыболовство и рыбоводство	16977	16684	73	220
из них:				
растениеводство и животноводство, охота и предоставление соответствующих услуг в этих областях	К	К	20	86
лесоводство и лесозаготовки	10957	10770	53	134
добыча полезных ископаемых	39697	39363	116	217
обрабатывающие производства	79949	78999	154	797
в том числе:				
производство пищевых продуктов	6257	6059	12	186
производство напитков	398	К	К	К
производство текстильных изделий	353	353	-	-
производство одежды	1075	1075	-	-
производство кожи и изделий из кожи	К	К	-	-
обработка древесины и производство изделий из дерева и пробки, кроме мебели, производство изделий из соломки и материалов для плетения	8623	8310	33	280
производство бумаги и бумажных изделий	4827	4784	-	43
деятельность полиграфическая и копирование носителей информации	86	К	К	К
производство кокса и нефтепродуктов	6869	К	К	К
производство химических веществ и химических продуктов	8583	8544	10	29

	Всего замененных рабочих мест	в том числе работниками		
		списочного состава (без внешних совместителей)	внешними совместителями	выполнявшими работы по договорам гражданско-правового характера
производство лекарственных средств и материалов, применяемых в медицинских целях	2271	К	К	К
производство резиновых и пластмассовых изделий	530	530	-	-
производство прочей неметаллической минеральной продукции	2710	2683	9	18
производство металлургическое	8125	К	К	К
производство готовых металлических изделий, кроме машин и оборудования	1426	1424	1	1
производство компьютеров, электронных и оптических изделий	207	207	-	-
производство электрического оборудования	1947	1888	7	53
производство машин и оборудования, не включенных в другие группировки	1267	1197	10	60
производство автотранспортных средств, прицепов и полуприцепов	К	К	-	К
производство прочих транспортных средств и оборудования	17497	17465	12	21
производство мебели	407	407	-	-
производство прочих готовых изделий	К	К	-	-
ремонт, монтаж машин и оборудования	5932	5910	8	14
обеспечение электрической энергией, газом и паром; кондиционирование воздуха	23292	22952	98	242
водоснабжение; водоотведение, организация сбора и утилизации отходов, деятельность по ликвидации загрязнений	5476	5364	28	84
строительство	44078	43072	148	857
торговля оптовая и розничная; ремонт автотранспортных средств и мотоциклов	37593	36700	274	620
в том числе:				
торговля оптовая и розничная автотранспортными средствами и мотоциклами и их ремонт	3191	3079	36	76

	<i>Всего замененных рабочих мест</i>	<i>в том числе работниками</i>		
		<i>списочного состава (без внешних совместителей)</i>	<i>внешними совместителями</i>	<i>выполнявшими работы по договорам гражданско-правового характера</i>
торговля оптовая, кроме оптовой торговли автотранспортными средствами и мотоциклами	14207	13842	145	220
торговля розничная, кроме торговли автотранспортными средствами и мотоциклами	20195	19779	92	323
транспортировка и хранение	56379	55345	147	887
деятельность гостиниц и предприятий общественного питания	5890	5806	27	56
деятельность в области информации и связи	8900	8570	55	275
деятельность финансовая и страховая	10626	8153	42	2432
деятельность по операциям с недвижимым имуществом	3629	3510	50	69
деятельность профессиональная, научная и техническая	19199	18428	387	385
деятельность административная и сопутствующие дополнительные услуги	17300	16267	134	899
государственное управление и обеспечение военной безопасности; социальное обеспечение	54088	53554	201	333
образование	105426	99944	4398	1085
деятельность в области здравоохранения и социальных услуг	77811	68597	2020	7193
деятельность в области культуры, спорта, организации досуга и развлечений	8857	7953	489	415
из неё:				
деятельность библиотек, архивов, музеев и прочих объектов культуры	2701	2580	68	53
деятельность в области спорта, отдыха и развлечений	2523	2258	177	88
предоставление прочих видов услуг	1081	966	64	46

БЕЗРАБОТИЦА

В государственных учреждениях службы занятости населения на конец февраля 2024 г. состояло на учете 8,4 тыс. человек, незанятых трудовой деятельностью, из них в качестве безработных было зарегистрировано 6,6 тыс. человек. Пособие по безработице получали 5,1 тыс. человек.

Уровень регистрируемой безработицы составил 0,6% численности рабочей силы.

Динамика числа незанятых граждан, состоящих на учете в государственной службе занятости

(по данным Министерства труда и занятости Иркутской области)

на конец месяца

	Тыс. человек	из них имеют статус безработного		
		тыс. человек	в % к ¹⁾	
			предыдущему периоду	соответствующему периоду предыдущего года
2023 г.				
январь	11,6	9,2	100,7	92,9
февраль	12,4	9,7	105,8	95,8
март	11,8	9,7	99,5	94,8
апрель	11,4	9,3	96,2	84,0
май	11,2	9,0	96,5	81,4
июнь	10,5	8,8	98,2	77,9
июль	10,3	8,5	96,3	74,4
август	10,0	8,3	97,7	72,5
сентябрь	8,8	7,0	84,7	68,5
октябрь	8,8	6,9	98,5	72,9
ноябрь	8,6	6,9	100,1	76,3
декабрь	7,6	6,7	95,9	72,9
2024 г.				
январь	8,1	6,4	96,5	69,8
февраль	8,4	6,6	103,0	68,0

¹⁾ Проценты рассчитаны до округления данных (человек)

В феврале 2024 г. численность граждан, обратившихся в государственную службу занятости за содействием в поиске подходящей работы, составила 2982 человека. Из них 2890 жителей области (96,9%) не заняты трудовой деятельностью. Статус безработного получили 1874 человека (в феврале 2023 г. – 2613). Трудоустроено 1112 безработных (год назад – 1223).

Нагрузка незанятого трудовой деятельностью населения, состоящего на учете в органах государственной службы занятости, менее человека на одну заявленную вакансию.

Динамика потребности организаций в работниках приведена ниже:

на конец месяца

	<i>Потребность организаций в работниках, заявленная в службу занятости, человек</i>	<i>Нагрузка незанятого населения на одну заявленную вакансию</i>		
		<i>человек</i>	<i>в % к</i>	
			<i>предыдущему месяцу</i>	<i>соответствующему месяцу предыдущего года</i>
2023 г.				
январь	40932	0,3	100,0	150,0
февраль	42359	0,3	100,0	150,0
март	42376	0,3	100,0	150,0
апрель	44191	0,3	100,0	150,0
май	46758	0,2	66,7	66,7
июнь	45981	0,2	100,0	66,7
июль	46810	0,2	100,0	66,7
август	45573	0,2	100,0	66,7
сентябрь	42611	0,2	100,0	66,7
октябрь	43816	0,2	100,0	100,0
ноябрь	40087	0,2	100,0	100,0
декабрь	40108	0,2	100,0	66,7
2024 г.				
январь	40697	0,2	100,0	66,7
февраль	38708	0,2	100,0	66,7

ДЕМОГРАФИЯ

Показатели естественного движения населения

	Январь					
	человек				на 1000 населения	
	2024	2023	прирост (+), снижение (-)	2024 в % к 2023	2024	2023
Родившихся	1836	2053	-217	89,4	9,3	10,3
Умерших	3086	3047	39	101,3	15,6	15,3
из них детей в возрасте до 1 года	11	13	-2	84,6	5,6 ¹⁾	6,3 ¹⁾
Естественный прирост (+), убыль (-)	-1250	-994		125,8	-6,3	-5,0
Зарегистрировано:						
браков	733	691	42	106,1	3,7	3,5
разводов	1119	981	138	114,1	5,7	4,9

Общие итоги миграции²⁾

человек

	Январь 2024			Справочно январь 2023		
	число прибывших	число выбывших	миграционный прирост (+), снижение (-)	число прибывших	число выбывших	миграционный прирост (+), снижение (-)
Миграция	2781	3001	-220	2765	2918	-153
из нее:						
в пределах России	2322	2661	-339	2340	2620	-280
в том числе:						
внутри- региональная	1513	1513	-	1555	1555	-
межрегио- нальная	809	1148	-339	785	1065	-280
международ- ная	459	340	119	425	298	127
в том числе:						
со странами СНГ	276	266	10	309	227	82
с другими странами	183	74	109	116	71	45

¹⁾ На 1000 родившихся

²⁾ Данные приводятся с учетом статистической информации по Донецкой Народной Республике (ДНР), Луганской Народной Республике (ЛНР), Запорожской и Херсонской областям.

Индекс производства – относительный показатель, характеризующий изменение масштабов производства в сравниваемых периодах. Различают индивидуальные и сводные индексы производства. Индивидуальные индексы отражают изменение выпуска одного продукта и исчисляются как отношение объемов производства данного вида продукта в натурально-вещественном выражении в сравниваемых периодах. Сводный индекс производства характеризует совокупные изменения производства всех видов продукции и отражает изменение создаваемой в процессе производства стоимости в результате изменения только физического объема производимой продукции. Для исчисления сводного индекса производства индивидуальные индексы по конкретным видам продукции поэтапно агрегируются в индексы по видам деятельности, подгруппам, группам, подклассам, классам, подразделам и разделам ОКВЭД2.

Индекс промышленного производства – агрегированный индекс производства по видам деятельности "Добыча полезных ископаемых", "Обрабатывающие производства", "Обеспечение электрической энергией, газом и паром; кондиционирование воздуха", "Водоснабжение; водоотведение, организация сбора и утилизации отходов, деятельность по ликвидации загрязнений" исчисляется на основе данных о динамике производства важнейших товаров-представителей (в натуральном или стоимостном выражении).

Объем отгруженных товаров собственного производства, выполненных работ и услуг собственными силами – стоимость отгруженных или отпущенных в порядке продажи, а также прямого обмена (по договору мены) всех товаров собственного производства, работ и услуг, выполненных (оказанных) собственными силами.

Объем отгруженных товаров представляет собой стоимость товаров, которые произведены данным юридическим лицом и фактически отгружены (переданы) в отчетном периоде на сторону (другим юридическим и физическим лицам), включая товары, сданные по акту заказчику на месте, независимо от того, поступили деньги на счет продавца или нет.

Объем работ и услуг, выполненных собственными силами, представляет собой стоимость работ и услуг, оказанных (выполненных) организацией другим юридическим и физическим лицам.

Данные приводятся в фактических отпускных ценах без налога на добавленную стоимость, акцизов и аналогичных обязательных платежей.

Группировки по видам деятельности представляют собой совокупность соответствующих фактических видов деятельности, осуществляемых организациями, независимо от их основного вида деятельности.

Объем производства продукции сельского хозяйства всеми сельхозпроизводителями (сельхозорганизации, крестьянские (фермерские) хозяйства, индивидуальные предприниматели, хозяйства населения) формируется как объем производства готовой продукции растениеводства и животноводства и изменение стоимости незавершенного производства продукции растениеводства и животноводства по видам деятельности "Растениеводство", "Животноводство".

Индекс производства продукции сельского хозяйства – относительный показатель, характеризующий изменение объема производства сельскохозяйственной продукции в сравниваемых периодах. Различают индивидуальные и сводные индексы производства. Индивидуальные индексы отражают изменение производства одного продукта и исчисляются как

отношение объемов производства данного вида продукции в натуральном выражении в сравниваемых периодах. Сводный индекс производства характеризует совокупные изменения производства всех видов продукции в результате изменения только физического объема производимой продукции.

Индекс производства продукции сельского хозяйства – агрегированный индекс производства продукции растениеводства и животноводства. Для исчисления индекса производства продукции сельского хозяйства к соответствующему периоду предыдущего года используется показатель ее объема в сопоставимых ценах предыдущего года.

Данные о поголовье сельскохозяйственных животных, производстве и реализации основных сельскохозяйственных продуктов по всем сельхозпроизводителям определяются: по сельскохозяйственным организациям – на основании сведений форм федерального статистического наблюдения (по субъектам малого предпринимательства – с применением выборочного метода наблюдения); по хозяйствам населения, крестьянским (фермерским) хозяйствам и индивидуальным предпринимателям – по материалам выборочных обследований.

Производство скота и птицы на убой (в живом весе) включает проданные сельхозпроизводителями скот и птицу для забоя на мясо, а также забитые в сельскохозяйственных организациях, крестьянских (фермерских) хозяйствах, у индивидуальных предпринимателей, в хозяйствах населения.

Производство молока характеризуется фактически надоем сырым коровьим, козьим, овечьим, кобыльим и буйволиным молоком. Молоко, высосанное молодняком при подсосном его содержании, в продукцию не включается.

Производство яиц включает их сбор от всех видов сельскохозяйственной птицы, в том числе и яйца, пошедшие на воспроизводство птицы (инкубация и др.).

Объем работ, выполненных по виду деятельности "Строительство" – это строительные работы, выполненные организациями собственными силами на основании договоров и (или) контрактов, заключаемых с заказчиками, а также работы, выполненные хозяйственным способом. В стоимость этих работ включаются работы по строительству новых объектов, капитальному и текущему ремонту, реконструкции жилых и нежилых зданий и инженерных сооружений.

Данные приводятся с учетом объемов, выполненных субъектами малого предпринимательства, и объема работ, не наблюдаемых прямыми статистическими методами в строительстве.

Индекс физического объема работ, выполненных по виду деятельности "Строительство", рассчитан в сопоставимых ценах.

Число построенных квартир – количество квартир в законченном строительстве жилых домах квартирного, гостиничного типа и общежитиях, квартир в нежилых зданиях, а также в построенных населением индивидуальных жилых домах.

Общая площадь жилых помещений во введенных в эксплуатацию жилых и нежилых зданиях, жилых домах определяется как сумма площадей всех частей жилых помещений, включая площадь помещений вспомогательного использования, предназначенных для удовлетворения гражданами бытовых и иных нужд, связанных с их проживанием в жилом помещении, площадей лоджий, балконов, веранд, террас, подсчитываемых с соответствующими понижающими коэффициентами, а также жилых и подсобных помещений в построенных населением индивидуальных жилых домах. К помещениям вспомогательного использования относятся кухни, передние, холлы, внутриквартирные коридоры, ванные или душевые,

туалеты, кладовые или хозяйственные встроенные шкафы. В домах-интернатах для престарелых и инвалидов, ветеранов, специальных домах для одиноких престарелых, детских домах к подсобным помещениям относятся столовые, буфеты, клубы, читальни, спортивные залы, приемные пункты бытового обслуживания и медицинского обслуживания.

Оборот оптовой торговли – стоимость отгруженных товаров, приобретенных ранее на стороне в целях перепродажи юридическим лицам и индивидуальным предпринимателям для профессионального использования (переработки или дальнейшей продажи).

Оборот оптовой торговли приводится в фактических продажных ценах, включающих торговую наценку, налог на добавленную стоимость, акциз, экспортную пошлину, таможенные сборы и аналогичные обязательные платежи. Сумма вознаграждения комиссионеров (поверенных, агентов) отражается по фактической стоимости, включая НДС.

Оборот розничной торговли – выручка от продажи товаров населению для личного потребления или использования в домашнем хозяйстве за наличный расчет или оплаченных по кредитным карточкам, расчетным чекам банков, по перечислениям со счетов вкладчиков, по поручению физического лица без открытия счета, посредством платежных карт (электронных денег).

Стоимость товаров, проданных (отпущенных) отдельным категориям населения со скидкой, или полностью оплаченных органами социальной защиты, включается в оборот розничной торговли в полном объеме. В оборот розничной торговли не включается стоимость товаров, проданных (отпущенных) из розничной торговой сети юридическим лицам (в том числе организациям социальной сферы, спецпотребителям и т.п.) и индивидуальным предпринимателям, и оборот общественного питания.

Оборот розничной торговли включает данные как по организациям, для которых эта деятельность является основной, так и по организациям других видов деятельности, осуществляющим продажу товаров населению через собственные торговые заведения, или с оплатой через свою кассу. Оборот розничной торговли также включает стоимость товаров, проданных населению индивидуальными предпринимателями и физическими лицами на розничных рынках и ярмарках.

Оборот розничной торговли формируется по данным сплошного федерального статистического наблюдения за организациями, не относящимися к субъектам малого предпринимательства, которые проводятся с месячной периодичностью, ежеквартальных выборочных обследований малых предприятий розничной торговли (за исключением микропредприятий), розничных рынков, а также ежегодных выборочных обследований индивидуальных предпринимателей и микропредприятий с распространением полученных данных на генеральную совокупность объектов наблюдения.

Оборот розничной торговли приводится в фактических продажных ценах, включающих торговую наценку, налог на добавленную стоимость и аналогичные обязательные платежи.

Оборот общественного питания – выручка от продажи собственной кулинарной продукции и покупных товаров без кулинарной обработки населению для потребления, главным образом, на месте, а также организациям и индивидуальным предпринимателям для организации питания различных контингентов населения.

В оборот общественного питания включается стоимость кулинарной продукции и покупных товаров, отпущенных: работникам организаций с последующим удержанием из заработной платы; на дом по заказам населения; на рабочие места по заказам организаций и индивидуальных предпринимателей; транспортным организациям в пути следования сухопутного,

воздушного, водного транспорта; для обслуживания приемов, банкетов и т.п.; организациями общественного питания организациям социальной сферы (школам, больницам, санаториям, домам престарелых и т.п.) в объеме фактической стоимости питания; по абонементам, талонам и т.п. в объеме фактической стоимости питания; стоимость питания в учебных учреждениях, в том числе предоставляемого для отдельных категорий учащихся на льготной основе за счет средств бюджета, включается в объеме фактической стоимости питания.

Оборот общественного питания включает данные как по организациям, для которых эта деятельность является основной, так и по организациям других видов деятельности, осуществляющим продажу кулинарной продукции и покупных товаров для потребления, главным образом, на месте через собственные заведения общественного питания.

Оборот общественного питания формируется по данным сплошного федерального статистического наблюдения за организациями, не относящимися к субъектам малого предпринимательства, которое проводится с месячной периодичностью, ежеквартального выборочного обследования малых предприятий (за исключением микропредприятий), а также ежегодных выборочных обследований индивидуальных предпринимателей и микропредприятий с распространением полученных данных на генеральную совокупность объектов наблюдения.

Оборот общественного питания приводится в фактических продажных ценах, включающих наценку общественного питания, налог на добавленную стоимость и аналогичные обязательные платежи.

Динамика оборота общественного питания определяется путем сопоставления величины оборота в сравниваемых периодах в сопоставимых ценах.

В соответствии с требованиями системы национальных счетов оборот розничной торговли и оборот общественного питания организаций досчитываются на объемы деятельности, не наблюдаемой прямыми статистическими методами.

Объем платных услуг населению представляет собой денежный эквивалент объема услуг, оказанных резидентами российской экономики (юридическими лицами и гражданами, занимающимися предпринимательской деятельностью без образования юридического лица) гражданам Российской Федерации, а также гражданам других государств (нерезидентам), потребляющим те или иные услуги на территории Российской Федерации. Этот показатель формируется в соответствии с методологией формирования официальной статистической информации об объеме платных услуг населению, утвержденной приказом Росстата от 26 июня 2013г. №234 и введенной в действие с 1 января 2014г. на основании данных форм федерального статистического наблюдения и оценки ненаблюдаемой деятельности на рынке услуг.

Данные об объеме платных услуг населению в распределении по видам приведены в соответствии с Общероссийским классификатором продукции по видам экономической деятельности с учетом внесенных в него в установленном порядке изменений. Динамику объема платных услуг характеризует индекс физического объема, исчисленный путем сопоставления его величины за отчетный и базисный периоды в сопоставимых ценах.

Статистический учет организаций и индивидуальных предпринимателей осуществляется органами государственной статистики с 1992 г. на основе сведений об их государственной регистрации. В соответствии с постановлением Правительства Российской Федерации от 17.05.2002г. №319 государственную регистрацию юридических лиц и индивидуальных предпринимателей осуществляют территориальные органы ФНС России.

Приводятся данные о хозяйствующих субъектах, действующих и недействующих (не приступивших к деятельности, приостановивших деятельность, находящихся в стадии ликвидации), полученные на основе сведений о государственной регистрации, предоставляемых

территориальными органами ФНС России из Единого государственного реестра, а также поступивших в органы государственной статистики до вступления в действие Федерального закона «О государственной регистрации юридических лиц и индивидуальных предпринимателей», не зарегистрированных и не ликвидированных в установленном порядке. Распределение предприятий и организаций по видам экономической деятельности осуществляется по основному виду деятельности.

Группировка хозяйствующих субъектов осуществляется по коду вида деятельности Общероссийского классификатора видов экономической деятельности (ОКВЭД), заявленному организациями и индивидуальными предпринимателями при государственной регистрации в качестве основного вида деятельности.

Индекс потребительских цен и тарифов на товары и услуги (ИПЦ) характеризует изменение во времени общего уровня цен и тарифов на товары и услуги, приобретаемые населением для непроизводственного потребления. Измеряет отношение стоимости фиксированного перечня товаров и услуг в ценах текущего периода к его стоимости в ценах предыдущего периода.

Базовый индекс потребительских цен (БИПЦ) исключает изменения цен на отдельные товары и услуги, подверженные влиянию факторов, которые носят административный, а также сезонный характер.

Стоимость фиксированного набора потребительских товаров и услуг для межрегиональных сопоставлений покупательной способности населения исчисляется на основе единых объемов потребления, а также средних цен по России и ее субъектам. В состав набора включены 83 наименования товаров и услуг, в том числе 30 видов продовольственных товаров, 41 вид непродовольственных товаров и 12 видов услуг.

Стоимость условного (минимального) набора продуктов питания отражает межрегиональную дифференциацию уровней потребительских цен на продукты питания, входящие в него. При ее расчете используются единые, установленные в целом по России, условные объемы потребления продуктов питания и средние потребительские цены на них по субъектам Российской Федерации и России в целом.

Индекс цен производителей промышленных товаров рассчитывается на основании регистрации цен на товары (услуги) – представители в базовых организациях. Цены производителей представляют собой фактически сложившиеся на момент регистрации цены указанных организаций на произведенные товары (оказанные услуги), предназначенные для реализации на внутреннем рынке (без косвенных товарных налогов – налога на добавленную стоимость, акциза и т.п.).

Рассчитанные по товарам (услугам) – представителям индексы цен производителей последовательно агрегируются в индексы цен соответствующих видов, групп, классов, разделов экономической деятельности. В качестве весов используются данные об объеме производства в стоимостном выражении за базисный период.

Индекс цен производителей промышленных товаров - сводный показатель, агрегированный по видам деятельности "Добыча полезных ископаемых", "Обрабатывающие производства", "Обеспечение электрической энергией, газом и паром; кондиционирование воздуха", "Водоснабжение; водоотведение, организация сбора и утилизации отходов, деятельность по ликвидации загрязнений".

Индекс цен производителей сельскохозяйственной продукции исчисляется на основании регистрации в отобранных для наблюдения сельскохозяйственных организациях цен на

основные виды товаров-представителей, реализуемых заготовительным, перерабатывающим организациям, на рынке, через собственную торговую сеть, населению непосредственно с транспортных средств, на ярмарках, биржах, аукционах, организациям, коммерческим структурам и т.п. Цены производителей сельскохозяйственной продукции приводятся с учетом надбавок и скидок за качество реализованной продукции без расходов на транспортировку, экспедирование, погрузку и разгрузку продукции, а также без налога на добавленную стоимость.

Сводный индекс цен на продукцию (затраты, услуги) инвестиционного назначения рассчитывается как агрегированный показатель из индексов цен производителей на строительную продукцию, приобретения машин и оборудования инвестиционного назначения и на прочую продукцию (затраты, услуги) инвестиционного назначения, взвешенных по доле этих элементов в общем объеме инвестиций в основной капитал.

Индекс цен производителей на строительную продукцию формируется из индексов цен на строительно-монтажные работы и на прочие затраты, включенные в сводный сметный расчет строительства, взвешенных по доле этих элементов в общем объеме инвестиций в жилища, здания и сооружения. Расчет индекса цен на строительно-монтажные работы проводится на основе данных формы отчетности о ценах на материалы, детали и конструкции, приобретенные базовыми подрядными организациями, а также на базе технологических моделей, разработанных по видам экономической деятельности с учетом территориальных особенностей строительства.

Индекс цен приобретения машин и оборудования инвестиционного назначения исчисляется по данным об изменении цен производителей этого оборудования, а также транспортных расходов, ставки налога на добавленную стоимость и других расходов.

Индекс цен на прочую продукцию (затраты, услуги) инвестиционного назначения определяется из индексов цен на основные составляющие этих работ (проектно-изыскательские работы, затраты на разведочное бурение, на формирование рабочего, продуктивного и племенного стада и другие затраты).

Индекс тарифов на грузовые перевозки характеризует изменение фактически действующих тарифов на грузовые перевозки за отчетный период без учета изменения за этот период структуры перевезенных грузов по разнообразным признакам: по виду и размеру отправки груза, скорости доставки, расстоянию перевозки, территории перевозки, типу подвижного состава, степени использования его грузоподъемности и др.

Сводный индекс тарифов на грузовые перевозки всеми видами транспорта рассчитывается исходя из индексов тарифов на перевозку грузов отдельными видами транспорта (железнодорожным, трубопроводным, морским, внутренним водным, автомобильным, воздушным), взвешенных на объемы доходов от перевозки грузов соответствующим видом транспорта за базисный период. По каждому виду транспорта регистрируются тарифы на услуги-представители. За услугу-представитель принимается перевозка одной тонны массового груза определенным видом транспорта на фиксированное расстояние. Регистрация тарифов осуществляется в выборочной совокупности транспортных организаций.

Сальдированный финансовый результат (прибыль (+) убыток (-)) - конечный финансовый результат, выявленный на основании бухгалтерского учета всех хозяйственных операций организаций, представляет собой сумму сальдированного финансового результата (прибыль (+), убыток (-)) от продажи товаров, продукции (работ, услуг), основных средств, иного имущества организаций и прочих доходов, уменьшенных на сумму прочих расходов.

Темпы изменения сальдированного финансового результата отчетного периода по сравнению с соответствующим периодом предыдущего года рассчитаны по сопоставимому кругу

организаций; с учетом корректировки данных соответствующего периода предыдущего года, исходя из изменений учетной политики, законодательных актов и др. в соответствии с методологией бухгалтерского учета. Закрещивание (х) означает, что в одном или обоих сопоставляемых периодах был получен отрицательный сальдированный финансовый результат.

Кредиторская задолженность – задолженность по расчетам с поставщиками и подрядчиками за поступившие материальные ценности, выполненные работы и оказанные услуги, в том числе задолженность, обеспеченная векселями выданными; задолженность по расчетам с дочерними и зависимыми обществами по всем видам операций; с рабочими и служащими по оплате труда, представляющая собой начисленные, но не выплаченные суммы оплаты труда; задолженность по отчислениям на государственное социальное страхование, пенсионное обеспечение и медицинское страхование работников организации, задолженность по всем видам платежей в бюджет и внебюджетные фонды; задолженность организации по платежам по обязательному и добровольному страхованию имущества и работников организации и другим видам страхования, в которых организация является страхователем; авансы полученные, включающие сумму полученных авансов от сторонних организаций по предстоящим расчетам по заключенным договорам, а также штрафы, пени и неустойки, признанные организацией или по которым получены решения суда (арбитражного суда) или другого органа, имеющего в соответствии с законодательством Российской Федерации право на принятие решения об их взыскании, и отнесенные на финансовые результаты организации, непогашенные суммы заемных средств, подлежащие погашению в соответствии с договорами.

Дебиторская задолженность – задолженность по расчетам с покупателями и заказчиками за товары, работы и услуги, в том числе задолженность, обеспеченная векселями полученными; задолженность по расчетам с дочерними и зависимыми обществами; суммы уплаченных другим организациям авансов по предстоящим расчетам в соответствии с заключенными договорами; задолженность по расчетам с прочими дебиторами, включающая в себя задолженность финансовых и налоговых органов (в том числе по переплате по налогам, сборам и прочим платежам в бюджет); задолженность работников организации по предоставленным им ссудам и займам за счет средств этой организации или кредита (ссуды на индивидуальное и кооперативное жилищное строительство, приобретение и благоустройство садовых участков, беспроцентные ссуды молодым семьям на улучшение жилищных условий или обзаведение домашним хозяйством и др.); задолженность подотчетных лиц; поставщиков по недостачам товарно-материальных ценностей, обнаруженным при приемке; задолженность по государственным заказам, федеральным программам за поставленные товары, работы и услуги, а также штрафы, пени и неустойки, признанные должником, или по которым получены решения суда (арбитражного суда) или другого органа, имеющего в соответствии с законодательством Российской Федерации право на принятие решения об их взыскании, и отнесенные на финансовые результаты организации.

Среднемесячная номинальная заработная плата работников организаций исчисляется делением фонда начисленной заработной платы работников на среднесписочную численность работников и на количество месяцев в периоде. Данные о среднемесячной номинальной начисленной заработной плате формируются по основному виду экономической деятельности и отражают коммерческую деятельность организаций.

В фонд заработной платы включаются начисленные суммы в денежной и не денежной формах за отработанное и неотработанное время, доплаты и надбавки, премии и единовременные поощрения, компенсационные выплаты, связанные с режимом работы и условиями труда, а также оплата питания и проживания, имеющая систематический характер.

Темпы роста (снижения) среднемесячной номинальной заработной платы рассчитываются по сопоставимой совокупности организаций отчетного и предыдущих периодов.

Реальная заработная плата характеризует покупательную способность заработной платы в отчетном периоде в связи с изменением цен на потребительские товары и услуги по сравнению с базисным периодом. Для этого рассчитывается индекс реальной заработной платы путем деления индекса номинальной заработной платы на индекс потребительских цен за один и тот же временной период.

Оценка среднемесячной заработной платы за текущий период производится расчетным путем на основании отчетных данных предыдущего периода, динамического ряда темпов изменения данных соответствующего периода в предыдущие годы. При получении отчетных данных ранее опубликованные оценочные данные о среднемесячной заработной плате корректируются.

Просроченной задолженностью по заработной плате считаются фактически начисленные работникам суммы заработной платы, но не выплаченные в срок, установленный коллективным договором или договором на расчетно-кассовое обслуживание, заключенным с банком. Число дней задержки считается, начиная со следующего дня после истечения этого срока.

Численность рабочей силы – лица в возрасте 15 лет и старше, которые в рассматриваемый период (обследуемую неделю) считаются занятыми или безработными.

Занятые – лица в возрасте 15 лет и старше, которые в обследуемую неделю выполняли любую деятельность (хотя бы один час в неделю), связанную с производством товаров или оказанием услуг за плату или прибыль. В численность занятых включаются также лица, временно отсутствовавшие на рабочем месте в течение короткого промежутка времени и сохранившие связь с рабочим местом во время отсутствия.

К **безработным** (в соответствии со стандартами Международной Организации Труда - МОТ) относятся лица в возрасте 15 лет и старше, которые в рассматриваемый период удовлетворяли одновременно следующим критериям: а) не имели работы (доходного занятия); б) занимались поиском работы в течение четырех недель, предшествующих обследуемой неделе, т.е. обращались в государственную или коммерческую службы занятости, использовали или помещали объявления в СМИ и Интернете, непосредственно обращались к администрации организации или работодателю, использовали личные связи или предпринимали шаги к организации собственного дела (поиск земли, зданий, машин и оборудования, сырья, финансовых ресурсов, обращение за разрешениями, лицензиями и т.п.); в) были готовы приступить к работе в течение обследуемой недели. Обучающиеся в образовательных учреждениях, пенсионеры и инвалиды учитывались в качестве безработных, если они не имели работы, занимались поиском работы и были готовы приступить к ней.

Безработные, зарегистрированные в государственных учреждениях службы занятости населения, – трудоспособные граждане, не имеющие работы и заработка (трудового дохода), проживающие на территории Российской Федерации, зарегистрированные в государственных учреждениях службы занятости населения по месту жительства в целях поиска подходящей работы, ищущие работу и готовые приступить к ней. Информация о численности безработных, получивших официальный статус в государственных учреждениях службы занятости населения, разрабатывается Федеральной службой по труду и занятости.

Уровень безработицы – отношение численности безработных к численности рабочей силы (занятых и безработных), рассчитанное в процентах.

Уровень зарегистрированной безработицы – отношение численности безработных, зарегистрированных в государственных учреждениях службы занятости населения, к численности рабочей силы, в процентах.

Уровень участия в рабочей силе – отношение численности населения, входящего в состав рабочей силы определенной возрастной группы к общей численности населения соответствующей возрастной группы, рассчитанное в процентах.

Естественное движение населения – обобщенное название совокупности рождений и смертей, изменяющих численность населения так называемым естественным путем. К естественному движению населения относят также браки и разводы, хотя они не меняют численность населения, но учитываются в том же порядке, что и рождения и смерти.

Сведения о **рождениях, смертях, браках, разводах** получают на основании статистической разработки данных, содержащихся в записях актов о рождении, смерти, заключении и расторжении брака, составляемых органами записи актов гражданского состояния. В число родившихся включены только родившиеся живыми.

Общие коэффициенты рождаемости и смертности – отношение соответственно числа родившихся (живыми) и числа умерших к среднегодовой численности населения. Исчисляются на 1000 человек населения.

Коэффициент естественного прироста – разность общих коэффициентов рождаемости и смертности.

Данные о **миграции** получены в результате разработки первичных документов статистического учета прибытий и убытий, которые заполняются отделами УФМС РФ по Иркутской области при регистрации населения по месту жительства и месту пребывания.

Иркутскстат

664025, г.Иркутск, ул.Чкалова, 39,
<https://38.rosstat.gov.ru>, e-mail: 38@rosstat.gov.ru
апрель 2024